



Guide de démarrage rapide

Cisco Small Business

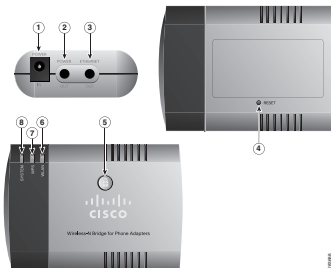
WBPN Pont sans fil N pour adaptateurs téléphoniques

1 Avant de commencer

Avant de commencer l'installation, assurez-vous de disposer des équipements et renseignements suivants :

- Un bloc d'alimentation pour votre téléphone IP Small Business (non inclus)
- Un PC pour l'utilisation des outils de gestion de systèmes sur le Web afin de configurer le WBPN (obligatoire si vous n'utilisez pas la fonction Wi-Fi Protected Setup)

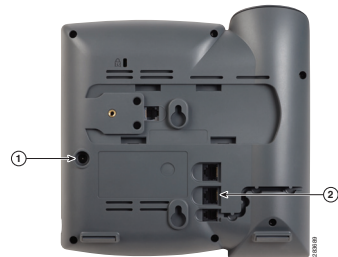
2 Configuration des Pont sans fil N pour adaptateurs téléphoniques



Connexions WBPN

1	Port de l'adaptateur secteur
2	Câble d'alimentation WBPN
3	Câble réseau
4	Bouton de réinitialisation
5	Bouton WPS (Wi-Fi Protected Setup)

6	DEL WLAN
7	DEL WLAN
8	DEL du système



Connexions téléphoniques

1	Port de l'adaptateur secteur
2	Port Ethernet



78-20492-01

Cisco Systems, Inc.
www.cisco.com
Soutien aux petites entreprises
www.cisco.com/go/sbsc

Cisco et le logo Cisco sont des marques commerciales de Cisco Systems, Inc. et/ou de ses filiales aux États-Unis et dans d'autres pays. Vous trouverez une liste des marques commerciales de Cisco à l'adresse www.cisco.com/go/trademarks. Les autres marques commerciales mentionnées sont la propriété de leurs détenteurs respectifs. L'utilisation du terme « partenaire » n'implique pas de relation de partenariat entre Cisco et une autre entreprise. (1005R)

Copyright © 2011 Cisco Systems, Inc. Tous droits réservés

Connexion du WBPB

Si votre appareil sans fil prend en charge la fonction WSP (Wi-Fi Protected Setup), vous pouvez connecter le WBPB au téléphone, puis utiliser WSP pour connecter le téléphone au réseau. Si vous n'utilisez pas la fonction WSP, vous devez connecter le WBPB au PC, puis utiliser un navigateur Web pour le configurer. Consultez le Guide de l'utilisateur sur Cisco.com pour en savoir plus. (Pour l'emplacement, consultez la section **Que faire maintenant.**)

- 1 Si l'adaptateur secteur du téléphone IP est connecté à votre téléphone IP, déconnectez-le.
- 2 Débranchez l'adaptateur secteur du téléphone IP de la source d'alimentation.
- 3 Connectez le câble d'alimentation du WBPB au port d'alimentation sur le téléphone IP (nommé # 1 dans l'illustration « **Connexions téléphoniques** »).

- 4 Connectez le câble de réseau du WBPB au port Ethernet sur le téléphone IP (nommé #2 dans l'illustration « **Connexions téléphoniques** »).
- 5 Connectez l'adaptateur secteur du téléphone IP au port d'alimentation sur le WBPB (nommé # 1 dans l'illustration « **Connexions WBPB** »).
- 6 (Facultatif) Placez le WBPB à l'intérieur du support creux du téléphone de bureau. Consultez le Guide de l'utilisateur pour en savoir plus.
- 7 Branchez l'adaptateur secteur du téléphone IP à une source d'alimentation.

Utilisation du bouton WSP

- 1 Une fois les branchements effectués et les périphériques allumés, appuyez sur le bouton WSP de votre appareil sans fil.
- 2 Appuyez sur le bouton WSP sur le WBPB. La DEL WSP du WBPB clignote en bleu pendant la période de recherche.

- 3 Une fois le WBPB connecté à l'appareil sans fil, la DEL WSP s'allume en bleu fixe, et la DEL WLAN affiche du vert fixe ou clignotant selon l'activité du réseau.

Utilisation de la méthode NIP WSP

- 1 Connectez le WBPB et allumez les périphériques comme indiqué précédemment.
- 2 Sur le dessous de l'unité WBPB, trouvez l'étiquette et notez le NIP. Le NIP est un code numérique unique imprimé sur l'étiquette.
- 3 Connectez-vous à l'interface Web de votre appareil sans fil à l'aide d'un navigateur Web. Votre ordinateur doit être connecté à votre réseau sans fil.
- 4 Dans le menu de votre routeur ou dans le menu WSP de votre périphérique, entrez le code NIP du WBPB dans le champ qui vous permet de configurer des appareils sans fil à l'aide d'un NIP.

- 5 Enregistrez vos modifications. L'appareil devrait se connecter automatiquement au WBPB. Une fois le WBPB connecté à l'appareil sans fil, la DEL WSP s'allume en bleu fixe, et la DEL WLAN affiche du vert fixe ou clignotant selon l'activité du réseau.

3 Que faire maintenant

Communauté d'assistance Cisco Small Business : www.cisco.com/go/smallbizsupport
Contacts de l'assistance téléphonique : www.cisco.com/web/CA/fr/support/index.html
Documentation sur les produits : www.cisco.com/web/CA/smb/products/voice_conferencing/index_fr.html
Cliquez sur l'onglet « Passerelles voix et accessoires ».
Accueil Cisco Small Business : www.cisco.com/web/CA/smb/index_fr.html