

# Краткое справочное руководство

Система телеприсутствия  
Cisco Telepresence EX60

ТС5.1



## ВЫПОЛНЕНИЕ ВЫЗОВА ПО ИМЕНИ, НОМЕРУ ИЛИ АДРЕСУ

1 Нажмите на **Вызов**



2 Нажмите на поле **Поиск или набор** (1)



3



Появится виртуальная клавиатура. Для переключения на клавиатуру QWERTY нажмите **ABC**, а для переключения на цифровую клавиатуру нажмите **123**. Введите имя, номер или адрес.

## РАБОТА С ИСТОРИЕЙ

В **Истории** выводятся принятые, исходящие и пропущенные вызовы с момента последней очистки списка.

Нажмите **История** для формирования списка...



...затем нажмите на запись.



Теперь вы можете:

- Вызвать контакт, указанный в записи, нажав **Вызов**.
- **Дополнительная функция:** добавить контакт, указанный в записи, для создания видеоконференции с тремя участниками (включая вас).
- Добавить запись в **Избранное**.
- Отредактировать информацию о контакте, а затем выполнить вызов.
- Изменить настройки по умолчанию для скорости соединения.
- Удалить запись из списка
- Очистить весь список (см. на обороте).

## РАБОТА С КАТАЛОГОМ

**Каталог** служит в качестве вашей корпоративной телефонной книги. Вы не можете редактировать этот каталог. Но вы можете копировать записи в ваше Избранное и там же их редактировать.

Нажмите **Контакты** (если необходимо), затем нажмите **Каталог**. Каталог обычно упорядочен в виде папок.



Для отображения содержимого папки, нажмите на нее (1), а если требуется найти папку или запись в папке, прокручивайте экран (2).

Выполняйте с ней те же действия, как при работе со списком истории.

## РАБОТА С ИЗБРАННЫМ

**Избранное** — это отобранный вами лично список контактов, которых вы часто вызываете или к которым желаете легко обращаться для других целей.

Чтобы добавить абонента в **Избранное**, найдите нужного человека (или местоположение) в **Каталоге** или **Истории** и нажмите на соответствующую запись (1). Появится диалоговое окно, где можно нажать на кнопку **Добавить в Избранное** (2).

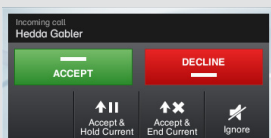


Теперь вы можете при необходимости редактировать запись — просто нажмите на поле, и появится клавиатура. Чтобы изменения вступили в силу, нажмите **Сохранить**.



## ОБЪЕДИНЕНИЕ И ПЕРЕВОД

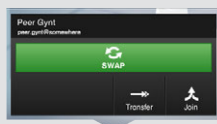
Допустим, вы находитесь в состоянии вызова, и вас вызывает другой абонент.



Вы можете выполнить одно из действий — принять вызов, удерживая текущий; принять вызов, завершив текущий; отклонить входящий вызов; просто проигнорировать вызов.

Если вы поставили абонента на удержание, то при нажатии кнопки **Возобновить** вы можете:

- Нажать **Обменять** для постановки на удержание другого абонента.
- Нажать **Перевести** для соединения удерживаемого абонента с другим абонентом.
- Нажать **Объединить** для добавления удерживаемого абонента к текущему вызову и превращения вызова в конференцию либо расширения текущей конференции. Это дополнительная функция.



Обратите внимание, что при создании конференции с помощью функции **Объединить** каждый участник должен будет самостоятельно отключить свое оборудование по окончании конференции.

## ПОИСК

Вы можете искать записи (номера или URI). Поиск будет выполняться во всех папках, напр., в **Избранном**, **Каталоге** и **Истории**.

Нажмите на поле **Поиск или набор** и введите имя, URI или номер. По мере поиска будут отображаться подходящие результаты.



Найдя нужный контакт, нажмите на него, чтобы сделать вызов, редактировать или добавить его в Избранное.

**Примечание!** При поиске в корпоративном каталоге поиск будет распространяться только на текущую папку каталога и на ее подпапки. Чтобы перейти на уровень выше, нажмите **Назад**. Чтобы поиск распространялся на весь корпоративный каталог, не вводите (не нажимайте на) какую-либо папку до запуска поиска.

## ПОКАЗ ПРЕЗЕНТАЦИИ

Находясь в состоянии вызова, можно открыть доступ к источнику, подключенному к вашей видеосистеме.

Чтобы открыть доступ к источнику, убедитесь, что источник подключен и включен. В противном случае кнопка **Презентация** не отобразится.

Нажмите **Презентация** (1). Затем нажмите **Представить** (2), чтобы начать предоставление доступа к содержанию.



Для прекращения общего доступа нажмите **Представить**, а потом — **Остановить представление**.

## СОБСТВЕННОЕ ИЗОБРАЖЕНИЕ И УПРАВЛЕНИЕ КАМЕРОЙ

Чтобы проверить, как вы выглядите на экране, воспользуйтесь одним из способов: или нажмите иконку **Собственное изображение** (1), или, если нужно отрегулировать фокус, нажмите **Больше** (2), а затем – **Отфокусировать камеру** (3).



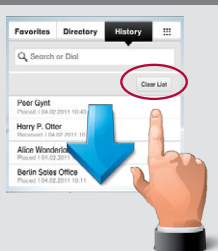
Поворачивайте камеру для получения наилучшего обзора.

**Подсказка!** Чтобы использовать камеру в качестве документ-камеры, поверните ее, чтобы она была направлена на поверхность стола. Изображение автоматически перевернется "вверх ногами", что обеспечит естественный вид.

## ОЧИСТИТЬ ИСТОРИЮ

Для очистки **Истории** пролистайте список, как показано на рисунке, пока не достигнете области над первым пунктом списка.

Появится кнопка **Очистить список**.



## ВОПРОСЫ ЗВУКА

В целях сохранения конфиденциальности можно, при необходимости, отключить микрофон (1).

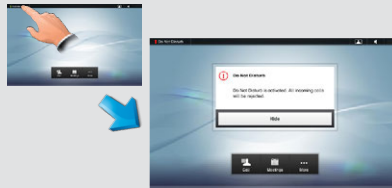
Нажимайте, как показано на рисунке (2), для регулировки громкости звука.



Дополнительную информацию смотрите в полном руководстве пользователя, отдельно доступном для загрузки.

## НЕ БЕСПОКОИТЬ

Когда установлен режим **Не беспокоить**, рингтоны отключаются, а после отключения этого режима входящие вызовы отображаются как пропущенные. Тем не менее, вы можете выполнять вызовы без ограничений. Для включения этой функции нажмите иконку в верхнем левом углу. Для ее отключения нажмите еще раз.



Заставку "Не беспокоить" можно скрыть – для этого нажмите **Скрыть**.

## ТОНАЛЬНЫЙ НАБОР (DTMF)

Во время вызова вам может понадобиться тональный набор (DTMF); обычно он нужен для набора добавочных номеров или ввода PIN-кода. Нажмите **Тональный**.



Находясь в состоянии вызова, нажмите **Тональный** (1).

Используйте клавиатуру тонального набора (2).

По завершении выйдите, нажав на область вне клавиатуры.

## РИНГТОНЫ И ЗВУКИ

Чтобы установить рингтоны и звук, нажмите **Больше** (1), а затем – **Настройки** (2). После этого нажмите **Настройки рингтона и звука** (3).



Для параметра **Звуки клавиш** задайте **Вкл** или **Выкл**, установите **Громкость рингтона** и выберите нужный вам рингтон. Для возврата нажмите **Выход**.

## ПРИМЕЧАНИЯ