



## Guía de inicio rápido



### Cisco Small Business Wireless-N VPN Firewall para la unidad RV120W

#### Contenido del paquete

- Wireless-N VPN Firewall
- Cable Ethernet
- Adaptador de alimentación
- Guía de inicio rápido
- Documentación y software en CD-ROM

Versión en español en el CD  
Version en français sur CD  
Versione italiana sul CD  
Deutsch Version auf CD  
Versão em português em CD

日本語バージョン CD

## Mensaje de bienvenida

Gracias por elegir Cisco Small Business RV120W Wireless-N VPN Firewall. La unidad Cisco RV120W proporciona un acceso seguro y de alta velocidad a la red inalámbrica, así como funciones de protección avanzadas para pequeñas empresas. En esta guía se describe cómo efectuar la instalación física de la unidad Cisco RV120W, además del procedimiento para iniciar el administrador de dispositivos basado en web de la unidad Cisco RV120W.

## 1 Antes de comenzar

Antes de comenzar con la instalación, asegúrese de que dispone del siguiente equipo y de los siguientes servicios:

- Una cuenta activa de Internet.
  - Un cable Ethernet para conexión WAN (Internet) incluido.
  - Un equipo con un adaptador de red funcional (conexión Ethernet) para ejecutar el administrador de dispositivos. El asistente de configuración es compatible con Microsoft Windows 2000, Windows XP, Windows Vista y Windows 7.
- El administrador de dispositivos es compatible con los siguientes navegadores web:
- Microsoft Internet Explorer 6.0 y versiones posteriores
  - Mozilla Firefox 3.0 y versiones posteriores
  - Apple Safari 3.0 o versiones posteriores
- (Opcional) Un sistema de alimentación ininterrumpida (SAI) para proporcionar una alimentación de respaldo a los dispositivos más importantes (muy recomendable).
  - (Opcional) Cables Ethernet para interfaces de LAN destinados a conectar dispositivos adicionales al Cisco RV120W.

Es posible que tenga que ponerse en contacto con su proveedor de servicios de Internet (ISP) para obtener más información sobre su cuenta en los siguientes casos:

- Su ISP le ha asignado una dirección IP estática que usted desconoce.
- Usa PPPoE, PPTP o LT2P para conectarse a Internet y desconoce el nombre de usuario y la contraseña de su cuenta.

## 2 Montaje del RV120W

Puede colocar Cisco RV120W en el escritorio o montarlo en la pared.

### Sugerencias de colocación

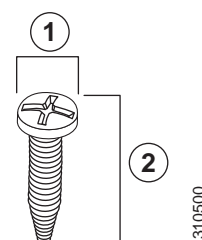
- **Temperatura ambiente:** para evitar que el cortafuegos se sobrecaliente, no lo utilice en zonas cuya temperatura ambiente supere los 104 °F (40 °C).
- **Ventilación:** asegúrese de que el cortafuegos disponga de una ventilación adecuada.
- **Cargas mecánicas:** asegúrese de que el cortafuegos esté nivelado y estable con el fin de evitar situaciones de peligro.

Si desea situar la unidad Cisco RV120W en el escritorio, hágalo en una superficie plana para que quede apoyado sobre las cuatro patas de goma y en posición horizontal.

### Montaje en pared

Es posible montar la unidad Cisco RV120W en la pared.

Para ello, necesitará dos tornillos (no incluidos) y tacos de pared (no incluidos) en el caso de que tenga que introducir los primeros en placas de yeso. Las dimensiones de los tornillos son las siguientes:



1 5,5 mm/0,22 pulgadas    2 17,5 mm/0,69 pulgadas



ADVERTENCIA

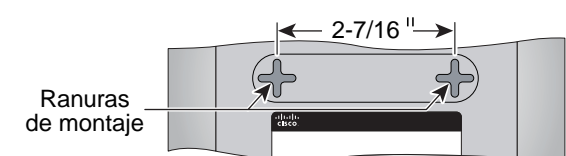
Un montaje poco seguro podría provocar daños en el dispositivo o lesiones al usuario. Cisco no se hará responsable de los daños derivados de montajes de pared no seguros.

Para montar el cortafuegos en la pared, siga los pasos que se detallan a continuación:

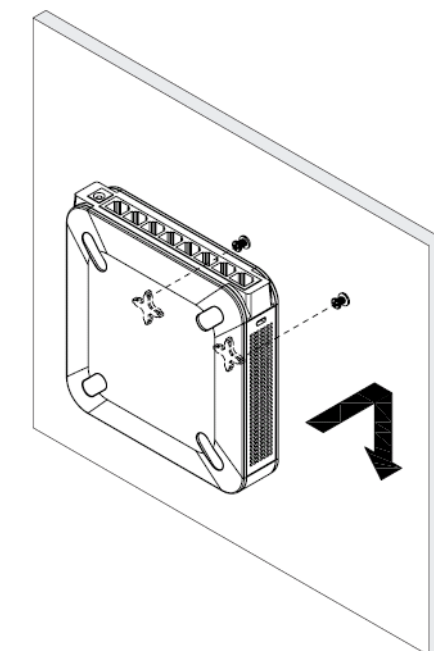
**PASO 1** Decida dónde colocar el cortafuegos. Asegúrese de que la superficie sea lisa, plana, seca y resistente.

**PASO 2** Taladre dos orificios en la superficie de montaje con una separación de 2-7/16 pulgadas (61 mm), y un mínimo de 5,12 pulgadas (130 mm) de espacio libre alrededor.

Introduzca un tornillo en cada uno de los orificios abiertos en la superficie. Deje una separación entre la superficie y la cabeza del tornillo de al menos 0,1 pulgadas (3 mm).

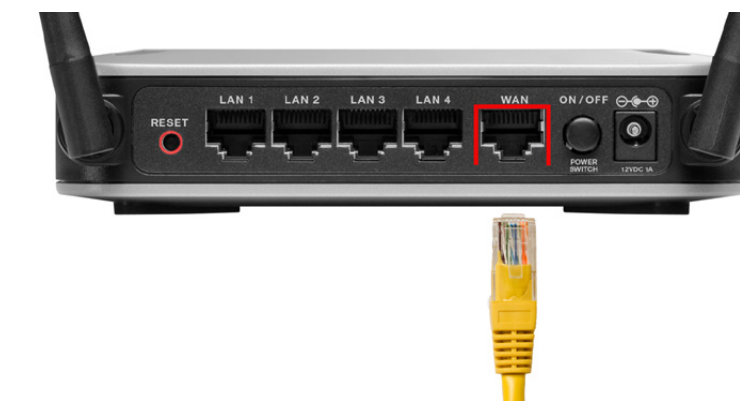


**PASO 3** Sitúe las ranuras de montaje en la pared del cortafuegos sobre los tornillos y deslice el cortafuegos hacia abajo hasta que los tornillos encajen en dichas ranuras.

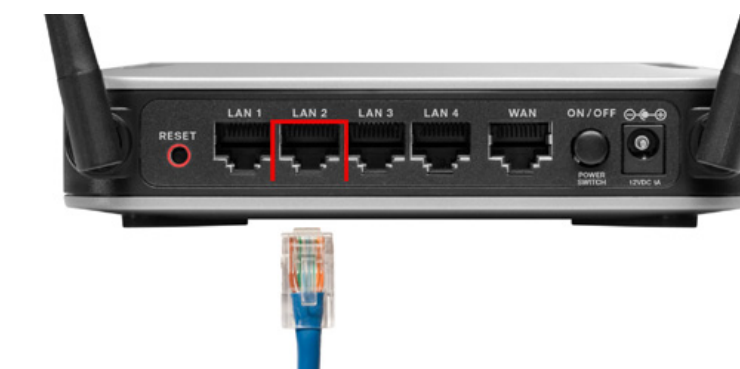


## 3 Conexión del equipo

**PASO 1** Debe disponer de un cable Ethernet que conecte el equipo al módem DSL o por cable que esté utilizando. Desconecte un extremo del cable del equipo y conéctelo al puerto marcado como "WAN" en la unidad.



**PASO 2** Conecte un extremo de otro cable Ethernet a uno de los puertos LAN (Ethernet) de la parte posterior de la unidad. (En este ejemplo se utiliza el puerto LAN 2). Conecte el otro extremo a un puerto Ethernet del equipo (que se usará para la interacción con el administrador de dispositivos de la unidad Cisco RV120W).



**PASO 3** Encienda el módem DSL o por cable y espere hasta que se active la conexión.

**Paso 4** Conecte el adaptador de alimentación al puerto de alimentación de la unidad Cisco RV120W.



**PRECAUCIÓN** Use solo el adaptador de alimentación que se proporciona con la unidad. Si usa uno distinto, la unidad podría dañarse.

**Paso 5** Conecte el otro extremo del adaptador a una toma de corriente.

#### Sedes centrales de América

Cisco Systems, Inc.  
170 West Tasman Drive  
San José, CA 95134-1706  
Estados Unidos  
www.cisco.com  
Soporte para productos Small Business, resto del mundo:  
www.cisco.com/go/sbsc



78-19343-02

Cisco y el logotipo de Cisco son marcas comerciales de Cisco Systems, Inc. y/o sus filiales en Estados Unidos y en otros países. Encontrará un listado de las marcas comerciales propiedad de Cisco en [www.cisco.com/go/trademarks](http://www.cisco.com/go/trademarks). Las marcas comerciales de otros fabricantes a las que se hace referencia en esta documentación son propiedad de sus respectivos propietarios. El uso del término "partner" (o sus equivalentes) no implica ninguna relación de sociedad entre Cisco y cualquier otra empresa. (1005R)

© 2011 Cisco Systems, Inc. Reservados todos los derechos.

**Paso 6** En la unidad Cisco RV120W, pulse el botón ON/OFF POWER SWITCH (encendido/apagado).



Se encenderá la luz LED POWER verde en el panel frontal cuando el adaptador de alimentación esté conectado adecuadamente y la unidad esté encendida.

## 4 Características de la unidad Cisco RV120W

### Panel frontal



**Encendido:** la luz LED POWER verde se ilumina para indicar que la unidad está encendida. Parpadea cuando se está encendiendo o cuando se está actualizando el software.

**LED WAN:** la luz LED WAN (Internet) verde se ilumina cuando la unidad se conecta al módem DSL o por cable. Parpadea cuando la unidad está enviando o recibiendo datos a través del puerto WAN.

**WIRELESS:** la luz LED WIRELESS (conexión inalámbrica) verde se ilumina cuando se activa el módulo inalámbrico. Se apaga cuando este se desactiva. La luz LED verde parpadea cuando la unidad está transmitiendo o recibiendo datos en el módulo inalámbrico.

**LAN:** estas cuatro luces LED corresponden a los cuatro puertos LAN (Ethernet) de la unidad Cisco RV120W. Si la luz LED verde se ilumina de forma constante, la unidad Cisco RV120W se conecta a un dispositivo a través del puerto correspondiente (1, 2, 3 o 4). La luz LED verde de un puerto parpadea cuando la unidad Cisco RV120W envía o recibe activamente datos a través de ese puerto.

### Panel posterior



**Botón RESET:** el botón RESET (Restablecer) tiene dos funciones:

- Si la unidad Cisco RV120W experimenta problemas de conexión a Internet, pulse el botón **RESET** durante menos de cinco segundos con un clip o con la punta de un bolígrafo. Este procedimiento es parecido al de presionar el botón de restablecimiento en un equipo para reiniciarlo.
- Si tiene problemas graves con la unidad Cisco RV120W y ha intentado tomar otras medidas para solucionar el problema, mantenga pulsado el botón **RESET** durante 10 segundos. Con este procedimiento se restaurarán los ajustes predeterminados de fábrica y se borrará toda la configuración de la unidad Cisco RV120W.

**Puertos LAN (1-4):** estos puertos proporcionan una conexión LAN a dispositivos de red, como equipos, servidores de impresión o conmutadores adicionales.

**Puerto WAN:** el puerto WAN se conecta al dispositivo de Internet, como a un módem DSL o por cable.

**ON/OFF POWER SWITCH:** pulse este botón para encender y apagar la unidad Cisco RV120W. Cuando se presiona el botón, se enciende el dispositivo.

**Puerto de alimentación:** el puerto de alimentación es el lugar en el que conecta el cable de alimentación de CA.

### Configuración predeterminada

Parámetro	Valor predeterminado
Nombre de usuario	administrador
Contraseña	administrador
IP de LAN	192.168.1.1
Rango de DHCP	De 192.168.1.100 a 192.168.1.254
Máscara de red	255.255.255.0

## 5 Guía de introducción al administrador de dispositivos

Antes de comenzar a utilizar el administrador de dispositivos, asegúrese de disponer de un equipo y un navegador (tal como se describe en la sección **Antes de comenzar**). El administrador de dispositivos incluye un asistente de configuración para definir los ajustes básicos del cortafuegos. Con dicho administrador, también podrá llevar a cabo labores de configuración avanzada, así como acceder a la ayuda en línea de la unidad Cisco RV120W.

**Paso 1** Conecte el equipo a la unidad Cisco RV120W tal como se describe en la sección **Conexión del equipo**. Su equipo pasará a ser un cliente DHCP del cortafuegos y recibirá una dirección IP que estará en el rango 192.168.1.XXX.

**Paso 2** En su equipo, inicie una sesión del navegador web. En la barra de direcciones, especifique la dirección IP predeterminada del cortafuegos: 192.168.1.1. Aparecerá un mensaje relacionado con el certificado de seguridad del sitio. La unidad Cisco RV120W utiliza un certificado de seguridad autofirmado; este mensaje aparece porque el cortafuegos resulta desconocido para el equipo. Puede hacer clic en **Continuar** (o en la opción que aparezca en su navegador web específico) para ir al sitio web.

**Paso 3** Cuando establezca la conexión con el cortafuegos, aparecerá el asistente de configuración. Para configurar el cortafuegos, siga las indicaciones del asistente de configuración que se mostrarán en pantalla.

## 6 Recursos adicionales

### Soporte

Comunidad de soporte para productos Cisco Small Business [www.cisco.com/go/smallbizsupport](http://www.cisco.com/go/smallbizsupport)

Soporte y recursos para productos Cisco Small Business [www.cisco.com/go/smallbizhelp](http://www.cisco.com/go/smallbizhelp)

Contactos de soporte telefónico [www.cisco.com/en/US/support/tsd\\_cisco\\_small\\_business\\_support\\_center\\_contacts.html](http://www.cisco.com/en/US/support/tsd_cisco_small_business_support_center_contacts.html)

Descargas de firmware de productos Cisco Small Business [www.cisco.com/cisco/web/download/index.html](http://www.cisco.com/cisco/web/download/index.html)

Seleccione un vínculo para descargar firmware para productos Cisco Small Business. No es necesario iniciar sesión.

Solicitudes de código abierto de Cisco Small Business [www.cisco.com/go/smallbiz\\_opensource\\_request](http://www.cisco.com/go/smallbiz_opensource_request)

### Documentación del producto

Cortafuegos y routers Cisco Small Business de la serie RV [www.cisco.com/go/smallbizrouters](http://www.cisco.com/go/smallbizrouters)

### Cisco Small Business

Cisco Partner Central para Small Business (requiere inicio de sesión como partner) [www.cisco.com/web/partners/sell/smb](http://www.cisco.com/web/partners/sell/smb)

Página principal de Cisco Small Business [www.cisco.com/smb](http://www.cisco.com/smb)