



Guía de inicio de Cisco Network Assistant

Versión 5.1

Sede central corporativa

Cisco Systems, Inc.
170 West Tasman Drive
San Jose, CA 95134-1706
USA
<http://www.cisco.com>
Tel: 1 408 526-4000
1 800 553-NETS (6387)
Fax: 1 408 526-4100

Número de parte de texto: OL-11449-02



THE SPECIFICATIONS AND INFORMATION REGARDING THE PRODUCTS IN THIS MANUAL ARE SUBJECT TO CHANGE WITHOUT NOTICE. ALL STATEMENTS, INFORMATION, AND RECOMMENDATIONS IN THIS MANUAL ARE BELIEVED TO BE ACCURATE BUT ARE PRESENTED WITHOUT WARRANTY OF ANY KIND, EXPRESS OR IMPLIED. USERS MUST TAKE FULL RESPONSIBILITY FOR THEIR APPLICATION OF ANY PRODUCTS.

THE SOFTWARE LICENSE AND LIMITED WARRANTY FOR THE ACCOMPANYING PRODUCT ARE SET FORTH IN THE INFORMATION PACKET THAT SHIPPED WITH THE PRODUCT AND ARE INCORPORATED HEREIN BY THIS REFERENCE. IF YOU ARE UNABLE TO LOCATE THE SOFTWARE LICENSE OR LIMITED WARRANTY, CONTACT YOUR CISCO REPRESENTATIVE FOR A COPY.

The Cisco implementation of TCP header compression is an adaptation of a program developed by the University of California, Berkeley (UCB) as part of UCB's public domain version of the UNIX operating system. All rights reserved. Copyright © 1981, Regents of the University of California.

NOTWITHSTANDING ANY OTHER WARRANTY HEREIN, ALL DOCUMENT FILES AND SOFTWARE OF THESE SUPPLIERS ARE PROVIDED "AS IS" WITH ALL FAULTS. CISCO AND THE ABOVE-NAMED SUPPLIERS DISCLAIM ALL WARRANTIES, EXPRESSED OR IMPLIED, INCLUDING, WITHOUT LIMITATION, THOSE OF MERCHANTABILITY, FITNESS FOR A PARTICULAR PURPOSE AND NON-INFRINGEMENT OR ARISING FROM A COURSE OF DEALING, USAGE, OR TRADE PRACTICE.

IN NO EVENT SHALL CISCO OR ITS SUPPLIERS BE LIABLE FOR ANY INDIRECT, SPECIAL, CONSEQUENTIAL, OR INCIDENTAL DAMAGES, INCLUDING, WITHOUT LIMITATION, LOST PROFITS OR LOSS OR DAMAGE TO DATA ARISING OUT OF THE USE OR INABILITY TO USE THIS MANUAL, EVEN IF CISCO OR ITS SUPPLIERS HAVE BEEN ADVISED OF THE POSSIBILITY OF SUCH DAMAGES.

CCVP, the Cisco Logo, and the Cisco Square Bridge logo are trademarks of Cisco Systems, Inc.; Changing the Way We Work, Live, Play, and Learn is a service mark of Cisco Systems, Inc.; and Access Registrar, Aironet, BPX, Catalyst, CCDA, CCDP, CCIE, CCIP, CCNA, CCNP, CCSP, Cisco, the Cisco Certified Internetwork Expert logo, Cisco IOS, Cisco Press, Cisco Systems, Cisco Systems Capital, the Cisco Systems logo, Cisco Unity, Enterprise/Solver, EtherChannel, EtherFast, EtherSwitch, Fast Step, Follow Me Browsing, FormShare, GigaDrive, GigaStack, HomeLink, Internet Quotient, IOS, IP/TV, iQ Expertise, the iQ logo, iQ Net Readiness Scorecard, iQuick Study, LightStream, Linksys, MeetingPlace, MGX, Networking Academy, Network Registrar, *Packet*, PIX, ProConnect, RateMUX, ScriptShare, SlideCast, SMARTnet, StackWise, The Fastest Way to Increase Your Internet Quotient, and TransPath are registered trademarks of Cisco Systems, Inc. and/or its affiliates in the United States and certain other countries.

All other trademarks mentioned in this document or Website are the property of their respective owners. The use of the word partner does not imply a partnership relationship between Cisco and any other company. (0609R)

Guía de inicio Cisco Network Assistant

© 2004-2007 Cisco Systems, Inc. Todos los derechos reservados.



Prefacio	vii
Audiencia	vii
Objetivo	vii
Obtención de documentación	viii
Cisco.com	viii
DVD de la documentación del producto	viii
Pedido de Documentación	ix
Evaluación de la documentación	ix
Visión general de seguridad en los productos de Cisco	ix
Informe de los problemas de seguridad en los productos de Cisco	x
Alertas de productos y avisos de área	xi
Obtención de ayuda técnica	xi
Sitio web de soporte técnico y de documentación de Cisco	xi
Enviar una solicitud de servicio	xiii
Definiciones de gravedad de la petición del servicio	xiii
Obtención de publicaciones e información adicional	xiv

CAPÍTULO 1**¿Qué es Network Assistant? 1-1**

CAPÍTULO 2**Funciones de Network Assistant 2-1**

Vista del Panel frontal 2-3

Vista de topología 2-5

Barra del menú, barra de herramientas y barra de funciones 2-7

- Barra del menú 2-7
- Barra de herramientas 2-8
- Barra de funciones 2-10
- Modos de interacción 2-12
 - Modo Guía 2-12
 - Modo Experto 2-14
- Asistentes 2-14
- Smartports 2-14
- Niveles de privilegios 2-15
- Búsqueda de una Actualización Network Assistant 2-15
- Ayuda en línea 2-16

CAPÍTULO 3

Instalación, inicio y conexión de Network Assistant 3-1

- Requisitos de instalación 3-1
- Instalación de Network Assistant 3-2
- Inicio de Network Assistant 3-2
- Conexión de Network Assistant a una comunidad o grupo 3-3
 - Modos de acceso en Network Assistant 3-4
 - Notificación de eventos 3-4

CAPÍTULO 4

Planificación y creación de comunidades 4-1

- Planificación de una comunidad 4-1
 - Características de los candidatos y de los miembros 4-1
 - Límites de dispositivos de la comunidad 4-2
 - Descubrimiento automático de candidatos y de miembros 4-3
 - Nombres de la comunidad 4-3
 - Nombres de host 4-4
 - Contraseñas 4-4
 - Protocolos de comunicación 4-4

Información de la comunidad	4-5
Creación de una comunidad	4-5
Descubrimiento e incorporación de dispositivos	4-5
Incorporación manual de miembros	4-6
Conversión de un grupo a una comunidad	4-7
Verificación de una comunidad	4-7

ÍNDICE



Prefacio

Audiencia

La presente guía es para administradores de sistemas, administradores de redes y otros usuarios que deseen administrar dispositivos individuales de redes y grupos de dispositivos por medio de una GUI. Presenta la solución Cisco Network Assistant, conocido como Network Assistant.

Objetivo

El objetivo de esta guía es informar a los usuarios para que comiencen a usar Network Assistant. Consta de los siguientes capítulos:

Introducción – Lo que es Network Assistant y lo que hace.

Funciones de Network Assistant – Cómo utilizar Network Assistant para gestionar dispositivos y redes.

Instalación, Inicio y Conexión de Network Assistant – Cómo instalar Network Assistant en su estación de trabajo, inícielo y conéctelo a un dispositivo de red.

Planificación y Creación de comunidades – Los conceptos y procedimientos para planificar y crear comunidades utilizando Network Assistant. Se admite el concepto de grupos para la compatibilidad con versiones anteriores.

Obtención de documentación

La documentación y literatura adicional de Cisco están disponibles en Cisco.com. Esta sección explica los recursos de documentación del producto que ofrece Cisco.

Cisco.com

Usted puede acceder a la documentación más actualizada de Cisco en este URL:

<http://www.cisco.com/techsupport>

Usted puede acceder al sitio web de Cisco en este URL:

<http://www.cisco.com>

Usted puede acceder a los sitios web internacionales de Cisco en este URL:

http://www.cisco.com/public/countries_languages.shtml

DVD de la documentación del producto

El DVD de documentación del producto es una biblioteca de documentación técnica en un medio portátil. El DVD permite acceder a las guías de instalación, configuración y comandos de los productos de software y hardware de Cisco. Con el DVD, se tiene acceso a la documentación HTML y a algunos archivos PDF que se encuentran en el sitio web de Cisco, en la dirección:

<http://www.cisco.com/univercd/home/home.htm>

El DVD de documentación del producto se crea en forma mensual y se publica a mediados de cada mes. Los DVD están disponibles en forma individual o por suscripción. Los usuarios registrados en Cisco.com pueden pedir un DVD de documentación del producto (número de producto DOC-DOCDVD= o DOC-DOCDVD=SUB) en Cisco Marketplace, en la Tienda de documentación del producto, ubicada en la dirección:

<http://www.cisco.com/go/marketplace/docstore>

Pedido de Documentación

Se debe ser un usuario registrado de Cisco.com para tener acceso a Cisco Marketplace. Los usuarios registrados pueden solicitar la documentación de Cisco en la Tienda de documentación del producto, en la dirección:

<http://www.cisco.com/go/marketplace/docstore>

Si no tiene una ID o contraseña de usuario, puede registrarse en esta dirección:

<http://tools.cisco.com/RPF/register/register.do>

Evaluación de la documentación

Es posible enviar comentarios acerca de la documentación técnica de Cisco que se encuentra en el sitio de Documentación y Soporte Técnico de Cisco escribiéndolos en el formulario de comentarios disponible en todos los documentos en línea.

Visión general de seguridad en los productos de Cisco

Cisco proporciona un portal gratuito en línea Security Vulnerability Policy en este URL:

http://www.cisco.com/en/US/products/products_security_vulnerability_policy.html

En este sitio, encontrará información acerca de cómo hacer lo siguiente:

- Informar sobre las vulnerabilidades de seguridad en los productos de Cisco.
- Obtener asistencia con los incidentes de seguridad relacionados con productos de Cisco.
- Registrarse para recibir información de seguridad de Cisco.

Se encuentra disponible una lista actualizada de recomendaciones, advertencias, y respuestas de seguridad para los productos de Cisco en este URL:

<http://www.cisco.com/go/psirt>

Para ver las recomendaciones, advertencias, y respuestas de seguridad según se actualizan en tiempo real, usted podrá suscribirse al canal RSS PSIRT (Product Security Incident Response Team). La información sobre cómo suscribirse al canal RSS PSIRT se encuentra en este URL:

http://www.cisco.com/en/US/products/products_psirt_rss_feed.html

Informe de los problemas de seguridad en los productos de Cisco

Cisco se compromete a entregar productos seguros. Probamos nuestros productos internamente antes de presentarlos, y nos esforzamos en corregir todas las vulnerabilidades rápidamente. Si usted cree que ha identificado alguna vulnerabilidad en un producto de Cisco, contacte con el PSIRT:

- Sólo para emergencias—security-alert@cisco.com

Una emergencia puede ser una condición en la cual un sistema está bajo ataque activo y también una vulnerabilidad grave y urgente. Otras condiciones no se consideran como emergencias.

- Para las condiciones sin emergencia—psirt@cisco.com

En una emergencia, usted también puede comunicarse telefónicamente con el PSIRT:

- 1 877 228-7302
- 1 408 525-6532



Consejo

Le animamos a usar PGP (Pretty Good Privacy) o un producto compatible (por ejemplo: GnuPG) para codificar toda la información sensible que envíe a Cisco. El PSIRT puede trabajar con información que haya sido codificada con versiones PGP 2.x hasta 9.x.

Nunca use una clave de codificación revocada o caducada. La clave pública correcta para usar en su correspondencia con el PSIRT es la que está vinculada en la sección Contact Summary de la página Security Vulnerability Policy en este URL:

http://www.cisco.com/en/US/products/products_security_vulnerability_policy.html

El vínculo en esta página tiene la clave de identificación de PGP que se encuentra en uso.

Si usted no tiene ni usa PGP, contacte con el PSIRT para averiguar otras formas de cifrar los datos antes de enviar cualquier material sensible.

Alertas de productos y avisos de área

Las modificaciones o actualizaciones de los productos Cisco se anuncian por medio de Alertas de productos y Avisos de terreno de Cisco. Es posible recibir Alertas de productos y Avisos de terreno de Cisco si se utiliza la Herramienta de alerta de productos ubicada en Cisco.com. Esta herramienta permite crear un perfil y seleccionar los productos acerca de los que desea recibir información.

Para tener acceso a la Herramienta de alerta de productos, debe ser un usuario registrado en Cisco.com. (Para registrarse como usuario de Cisco.com, visite esta dirección: <http://tools.cisco.com/RPF/register/register.do>). Los usuarios registrados pueden tener acceso a dicha herramienta en esta dirección: <http://tools.cisco.com/Support/PAT/do/ViewMyProfiles.do?local=en>

Obtención de ayuda técnica

El soporte técnico de Cisco proporciona ayuda técnica de excelencia 24 horas al día. El sitio Web de soporte técnico y de documentación de Cisco en Cisco.com ofrece amplios recursos de ayuda en línea. Además, si usted tiene un contrato de servicio válido con Cisco, los ingenieros del centro de ayuda técnica de Cisco (TAC, Technical Assistance Center) proporcionan ayuda telefónica. Si usted no tiene un contrato de servicio válido con Cisco, contacte con su distribuidor.

Sitio web de soporte técnico y de documentación de Cisco

El sitio web de soporte técnico y de documentación de Cisco proporciona documentos en línea y herramientas para la resolución de problemas y la solución de asuntos técnicos con los productos y las tecnologías de Cisco. El sitio web está disponible las 24 horas del día en esta URL:

<http://www.cisco.com/techsupport>

El acceso a todas las herramientas en el sitio web de soporte técnico y de documentación de Cisco requiere una identificación de usuario y contraseña de Cisco.com. Si usted tiene un contrato de servicio válido pero no tiene una identificación de usuario o una contraseña, podrá registrarse en esta URL:

<http://tools.cisco.com/RPF/register/register.do>

**Nota**

Utilice la **Cisco Product Identification Tool** para ubicar el número de serie de su producto antes de enviar una solicitud de servicio en línea o por teléfono. Se puede acceder a esta herramienta desde el sitio web Documentación y Soporte Técnico de Cisco si se hace clic en el vínculo **Tools & Resources**, haciendo clic en la ficha **All Tools (A-Z)** y, seleccionando **Cisco Product Identification Tool** de la lista alfabética. Esta herramienta ofrece tres opciones de búsqueda: por ID del producto o nombre del modelo; por medio de la vista del árbol, o, para ciertos productos, mediante copiar y pegar la salida del comando **show**. Los resultados de la búsqueda muestran una imagen de su producto con la ubicación de la etiqueta del número de serie resaltada. Ubique el número de serie de su producto y registre dicha información antes de hacer una llamada para recibir servicio.

**Consejo**

Cómo visualizar y buscar en el sitio web Cisco.com

Si se sospecha que el navegador no está actualizando la página web, fuerce la actualización presionando la tecla Ctrl y F5 al mismo tiempo.

Para buscar información técnica, ajuste su búsqueda para concentrarla en la documentación técnica, y no en todo el sitio web de Cisco.com. En la página principal de Cisco.com, haga clic en el vínculo **Advanced Search** bajo la casilla Búsqueda y haga clic en el botón **Technical Support & Documentation**.

Para enviar comentarios acerca del sitio web Cisco.com, o sobre un documento técnico en particular, haga clic en **Contacts & Feedback**, de la parte superior de cualquier página web de Cisco.com.

Enviar una solicitud de servicio

La herramienta en línea de solicitud de servicio TAC es la manera más rápida de abrir solicitudes de servicio S3 y S4. (Las solicitudes de servicio S3 y S4 son aquellas en las cuales su red se deteriora de manera mínima o para las cuales se requiere información del producto.) Después de que se describa la situación, la herramienta de solicitud de servicio del TAC proporcionará las soluciones recomendadas. Si su problema no se resuelve al usar los recursos recomendados, su solicitud de servicio se asignará a un ingeniero de Cisco. La herramienta de solicitud de servicio TAC está ubicada en esta URL:

<http://www.cisco.com/techsupport/servicerequest>

Para solicitudes de servicio S1 ó S2, o si usted no tiene acceso a Internet, comuníquese con el TAC de Cisco por teléfono. (Las solicitudes de servicio S1 ó S2 son aquellas en las cuales su red de producción se degrada o se cae seriamente.) Se asignan ingenieros de Cisco inmediatamente para atender las solicitudes de servicio S1 y S2 para ayudar a mantener el funcionamiento de sus operaciones comerciales sin problemas.

Para abrir una solicitud de servicio por teléfono, utilice uno de los números siguientes:

Asia-Pacífico: +61 2 8446 7411

Australia: 1 800 805 227

EMEA: +32 2 704 55 55

EE.UU.: 1 800 553-2447

Para una lista completa de contactos de Cisco TAC, vaya a este URL:

<http://www.cisco.com/techsupport/contacts>

Definiciones de gravedad de la petición del servicio

Para asegurarse de que todas las solicitudes de servicio se reporten en un formato estándar, Cisco ha establecido definiciones de gravedad.

Gravedad 1 (S1)—Una red existente está caída, o hay un impacto crítico en sus operaciones comerciales. Usted y Cisco comprometerán todos los recursos y todo el tiempo necesarios para resolver la situación.

Gravedad 2 (S2)—La operación de una red existente se ha degradado seriamente, o los aspectos significativos de sus operaciones comerciales se ven afectados negativamente por el funcionamiento inadecuado de los productos de Cisco. Usted y Cisco comprometerán recursos a tiempo completo durante las horas de oficina normales para resolver la situación.

Gravedad 3 (S3)—El funcionamiento operacional de la red se ha deteriorado, mientras que la mayoría de las operaciones comerciales permanecen funcionando. Usted y Cisco comprometerán recursos durante las horas de oficina normales para restaurar el servicio a niveles satisfactorios.

Gravedad 4 (S4)—Usted requiere información o ayuda con relación a las capacidades del producto, la instalación o configuración de Cisco. Hay poco o ningún efecto sobre sus operaciones comerciales.

Obtención de publicaciones e información adicional

La información sobre productos, tecnología y soluciones de Cisco está disponible desde diversas fuentes web e impresas.

- La *Cisco Product Quick Reference Guide* es una herramienta compacta y práctica que incluye breves descripciones de productos, funciones clave, números de parte de referencia, y especificaciones técnicas abreviadas para muchos productos de Cisco que se venden por medio de canales asociados. Se actualiza dos veces al año e incluye las últimas ofertas de productos a través de los canales de distribución de Cisco. Para solicitar y averiguar más acerca de la Guía de referencia rápida de productos de Cisco, visite esta dirección:

<http://www.cisco.com/go/guide>

- El Cisco Marketplace proporciona una variedad de libros, guías de referencia, documentación, y mercadería con el logotipo de Cisco. Visite Cisco Marketplace, la tienda de la compañía, en esta URL:

<http://www.cisco.com/go/marketplace/>

- *Cisco Press* publica un amplio abanico de títulos de redes en general, formación y de certificación. Tanto los usuarios noveles como los experimentados se beneficiarán de estas publicaciones. Para los títulos de Cisco Press y más información, diríjase a Cisco Press en este URL:

<http://www.ciscopress.com>

- La revista *Packet* es la revista de los profesionales del trabajo en redes de Cisco. Cada trimestre, la revista *Packet* da cobertura a las últimas tendencias de la industria, avances tecnológicos, y productos y soluciones de Cisco, así como también sugerencias de despliegue de redes y solución de problemas, ejemplos de configuración, estudio de casos de clientes, información de certificación y capacitación, y vínculos a cientos de recursos en línea muy completos. Para suscribirse a la revista *Packet*, visite la siguiente dirección:

<http://www.cisco.com/packet>

- *Internet Protocol Journal* es una publicación trimestral publicada por Cisco Systems para ingenieros profesionales involucrados en el diseño, desarrollo y operación de redes públicas y privadas. Usted puede acceder al Internet Protocol Journal en este URL:

<http://www.cisco.com/ipj>

- Los productos para redes ofrecidos por Cisco Systems, así como los servicios de soporte al cliente, se pueden obtener en este URL:

<http://www.cisco.com/en/US/products/index.html>

- La Networking Professionals Connection es un sitio web interactivo donde los profesionales del trabajo en redes comparten preguntas, sugerencias e información acerca de los productos y tecnologías de redes con expertos de Cisco y con otros profesionales del trabajo en redes. Únase a las discusiones en esta dirección:

<http://www.cisco.com/discuss/networking>

- “What’s New in Cisco Documentation” es una publicación en línea que entrega información acerca de las últimas publicaciones de documentación para los productos de Cisco. Con actualizaciones mensuales, esta publicación en línea está organizada según categorías de productos, para ayudarle a encontrar, rápidamente, la documentación para sus productos. Se puede visualizar la última publicación de “What’s New in Cisco Documentation” en esta dirección:

<http://www.cisco.com/univercd/cc/td/doc/abtunicd/136957.htm>

- La formación de altísima calidad en redes está disponible en Cisco. Usted puede ver las ofertas actuales en este URL:

<http://www.cisco.com/en/US/learning/index.html>



¿Qué es Network Assistant?

Network Assistant es una aplicación que se puede utilizar para administrar dispositivos individuales y grupos de ellos; comunidades y grupos, desde cualquier lugar de su intranet. Al utilizar su GUI, es posible realizar múltiples tareas de configuración sin usar comandos de interfaz de línea de comandos (CLI, por sus siglas en inglés). Es posible aplicar acciones a múltiples dispositivos y puertos al mismo tiempo para las configuraciones de VLAN y de Calidad de Servicio (QoS), informes de inventario y estadísticas, supervisión de enlaces y dispositivos, actualizaciones de software y muchas otras funciones de trabajo en redes.

Network Assistant ofrece dos vistas gráficas de un grupo de dispositivos:

- Una vista de topología, que muestra los dispositivos de una comunidad, de un grupo o que sean candidatos para unirse a la comunidad o grupo, información de enlaces entre dispositivos y otros grupos conectados.
- Una vista de panel frontal, desde la que es posible supervisar el estado, en tiempo real, de los dispositivos y realizar muchas tareas de configuración. Los dispositivos y LEDs de los puertos de la vista se ven iguales que los dispositivos físicos y que los LEDs de los puertos.

Una comunidad es un grupo de dispositivos que puede incluir hasta 40 dispositivos conectados en la red. Network Assistant utiliza la capacidad de reconocimiento automático CDP (Cisco Discovery Protocol) para encontrar los dispositivos de la red y agregarlos a una comunidad. Cuando se agrega un dispositivo de la red a la comunidad, éste se transforma en un *dispositivo miembro* de la red. Network Assistant administra, configura, y supervisa cada miembro de forma individual. Cada uno de los miembros debe tener asignada una dirección IP.

La mayoría de los dispositivos Cisco de la red que tengan una dirección IP, como routers, switches y puntos de acceso, pueden ser parte de una comunidad. Para obtener una lista específica de dispositivos de red, consulte las notas de la versión. Para obtener información sobre las limitaciones de la comunidad, consulte la sección [“Límites de dispositivos de la comunidad” en la página 4-2](#).

El principal motivo para crear una comunidad es para que se puedan administrar los dispositivos Cisco habilitados para grupos, así como también aquellos que no lo están, en el mismo grupo lógico, sin considerar sus ubicaciones físicas ni el software que esté instalado en ellos. Network Assistant admite la creación, modificación, eliminación y administración de múltiples comunidades.

Un grupo es un conjunto de dispositivos que puede contener hasta 16 dispositivos de red conectados, pero deben ser dispositivos Catalyst habilitados para grupos. Los dispositivos son parte exclusiva de un grupo, y no participan en otros grupos. Se le debe asignar una dirección IP a un dispositivo que se transformará en el *dispositivo de comandos*. La dirección IP del dispositivo de comandos es el único punto de acceso que Network Assistant utiliza para configurar, administrar y supervisar al dispositivo de comandos y a los dispositivos del grupo.

Una comunidad ofrece los siguientes beneficios que no ofrece un grupo:

- Las comunidades pueden administrar routers, puntos de acceso y switches. Los grupos sólo pueden administrar switches.
- El límite de dispositivos para las comunidades es de 40, pero el límite de dispositivos para los grupos es de 16.
- Network Assistant puede comunicarse con todos los miembros de una comunidad de forma segura. En un grupo, Network Assistant se comunica con los dispositivos que lo conforman por medio del dispositivo de comandos, pero la comunicación es segura sólo entre Network Assistant y el dispositivo de comandos. No es segura desde el dispositivo de comandos hacia los dispositivos del grupo.
- Si falla un miembro de la comunidad, Network Assistant puede continuar administrando a los demás miembros de ella. Si falla un dispositivo de comandos del grupo, Network Assistant no puede administrar a los demás miembros del grupo, a menos que se haya configurado un dispositivo standby del grupo.
- Las comunidades tienen menos restricciones que los grupos acerca de la ubicación de los miembros y la forma en que están conectados entre sí. Para obtener más información acerca de las restricciones de los miembros del grupo, consulte la ayuda en línea.

- Si los dispositivos candidatos no tienen CDP activado, aún es posible crear una comunidad y agregar los dispositivos manualmente. No es posible crear grupos a menos que se active CDP en todos los dispositivos candidatos.

Las funciones de Network Assistant incluyen vista del panel frontal y de topología de los grupos de dispositivos. Consulte el [Capítulo 2, “Funciones de Network Assistant”](#) para obtener más información.

Para obtener información acerca de cómo configurar comunidades, consulte el [Capítulo 4, “Planificación y creación de comunidades”](#).

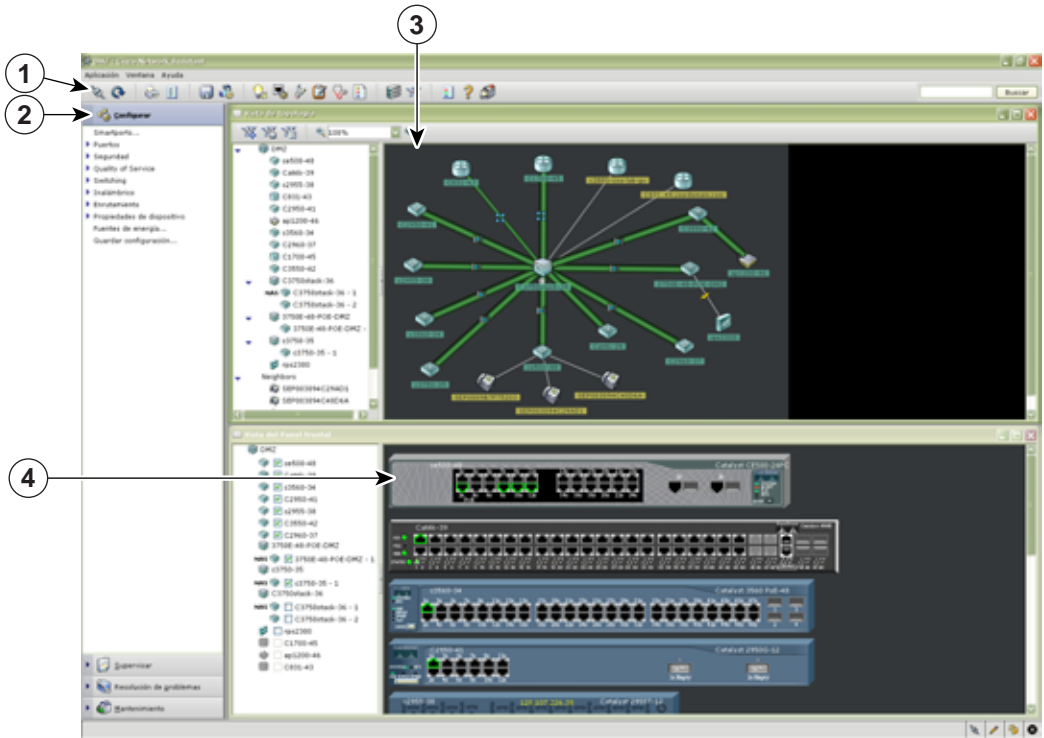
Para obtener información acerca de cómo configurar los grupos de dispositivos, consulte el [Capítulo 4, “Planificación y creación de grupos”](#) del documento [Guía de inicio de Cisco Network Assistant](#), versión 1.0.



Funciones de Network Assistant

Network Assistant simplifica la administración de las comunidades o grupos ofreciendo una GUI, modos alternativos para configurar dispositivos en redes, dos niveles de acceso y una completa ayuda en línea. La [Figura 2-1](#) muestra las principales funciones de la GUI.

Figura 2-1 GUI de Network Assistant



200735

1	Barra de herramientas	3	Vista de topología
2	Barra de funciones	4	Vista del Panel frontal

Las secciones a continuación describen las funciones de Network Assistant.

Vista del Panel frontal

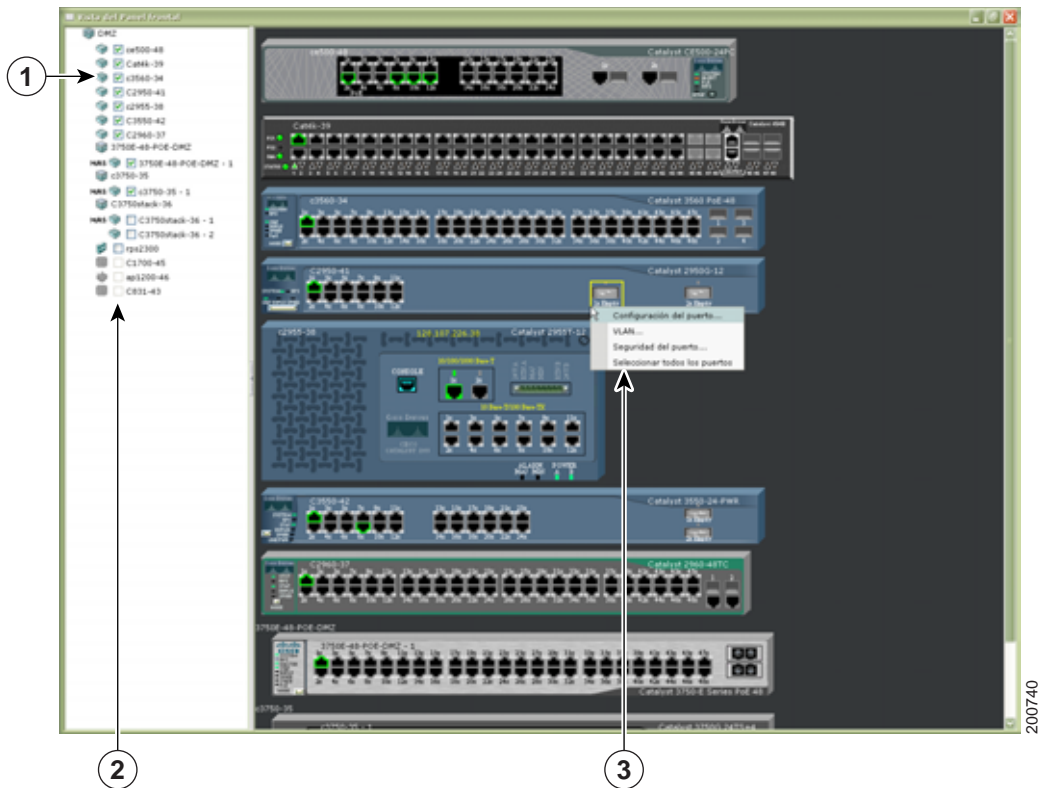
Cuando Network Assistant se conecta a una comunidad o a un grupo, es posible visualizar la vista del Panel frontal haciendo clic en Panel frontal en la barra de herramientas, o seleccionando **Supervisar > Vista > Panel frontal** en la barra de funciones. Se visualizará la imagen del panel frontal del dispositivo. Si el dispositivo es parte de una comunidad, se visualizará todos los dispositivos que se seleccionaron la última vez que apareció la vista del panel frontal para dicha comunidad. Si el dispositivo está a cargo de un grupo, se visualizará a los miembros del grupo que se seleccionaron la última vez que apareció dicha vista.

Utilizando la vista del Panel frontal, es posible:

- Arrastrar y cambiar de posición a los dispositivos que aparezcan.
- Seleccionar y configurar dispositivos.
- Hacer clic con el botón derecho en un puerto y configurarlo.
- Seleccionar múltiples puertos, en el mismo dispositivo o en uno diferente, al mismo tiempo.

La [Figura 2-2](#) muestra una comunidad con switches Catalyst 3560, 2955, 2924, y 3750 como miembros de ella.

Figura 2-2 Vista del Panel frontal y ventana desplegable de Puertos



1	Dispositivos miembros de la comunidad	3	Ventana desplegable de configuración
2	Casillas de verificación para mostrar los dispositivos		

200740

Vista de topología

Cuando Network Assistant se conecta a una comunidad o grupo, por defecto, se muestra la vista de Topología. Si se cambia esta configuración, es posible ver la vista de Topología haciendo clic en dicha vista en la barra de herramientas, o seleccionando **Supervisar > Vistas > Topología**.



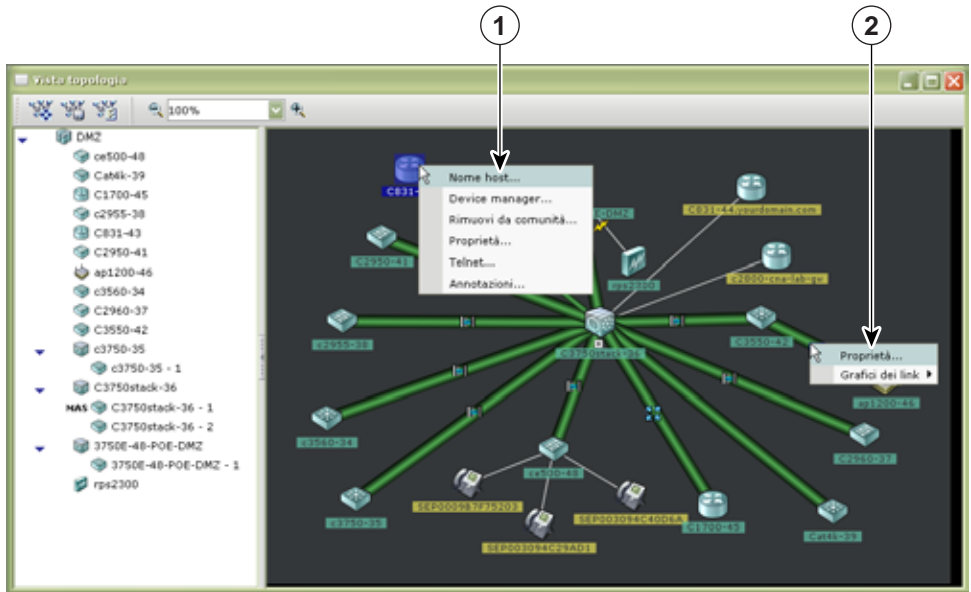
Nota

Es posible cambiar las preferencias en Network Assistant para mostrar la vista del Panel frontal por defecto, seleccionando **Aplicación > Preferencias > Mostrar vista del Panel frontal** cuando esté conectado a la red. Si no se desea que Network Assistant muestre la vista de Topología por defecto, elimine la selección **Mostrar vista de Topología cuando esté conectado a la red**.

La vista de topología muestra cómo se conectan los dispositivos de una comunidad o grupo. Si se está gestionando una comunidad, es posible ver los enlaces de la VLAN si se les destaca. Es posible incorporar a dispositivos vecinos a la comunidad o grupo, o eliminarlos.

La vista de Topología de la [Figura 2-3](#) muestra los miembros de una comunidad y los dispositivos vecinos que Network Assistant descubrió. Cuando se hace clic con el botón derecho en un dispositivo o en el icono de un enlace, aparece una ventana.

Figura 2-3 Vista de Topología y Ventanas de dispositivos



200746

1	Ventana de dispositivos	2	Ventana de enlaces
----------	-------------------------	----------	--------------------

 **Nota**

Quando se está gestionando una comunidad, la vista de Topología muestra todos los dispositivos de ella. Para ver una comunidad diferente, se debe conectar a dicha comunidad.

Quando se está gestionando un grupo, la vista de Topología muestra sólo el grupo y el entorno de red del dispositivo específico al que se tiene acceso. Para ver un grupo diferente, se debe acceder al dispositivo de comandos o a un dispositivo que sea parte de dicho grupo.

Barra del menú, barra de herramientas y barra de funciones

Las opciones de configuración y supervisión se encuentran disponibles en la barra del menú, la barra de herramientas y la barra de funciones. La barra de funciones incluye opciones para la configuración de comunidades y del mismo Network Assistant. Las opciones de la barra de funciones permiten configurar dispositivos, puertos y VLAN, para su supervisión y generación de informes.

Barra del menú

La barra del menú ofrece estas opciones para gestionar Network Assistant, navegar por sus ventanas y tener acceso a la ayuda en línea:

- **Aplicación:** Seleccione opciones de impresión, modos de interacción, configure preferencias de usuario, busque e instale actualizaciones de Network Assistant, muestre u oculte la barra de funciones, cree y modifique comunidades y solicite notificaciones por medio de mensajes del sistema.
- **Ventana:** Navegue para abrir las ventanas de Network Assistant.
- **Ayuda:** Abra la ayuda en línea.

Barra de herramientas

La barra de herramientas tiene iconos y botones para las opciones de configuración utilizadas con mayor frecuencia y para ventanas de información, como la leyenda o la ayuda en línea. La [Tabla 2-1](#) indica las opciones de la barra de herramientas de izquierda a derecha.

Tabla 2-1 *Iconos y botones de la barra de herramientas*


















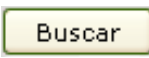
Opción de la barra de herramientas	Icono	Tarea
Conectar		Conecta Network Assistant a una comunidad, grupo o dispositivo individual.
Actualizar		Actualiza las vistas con el último estado.
Imprimir		Imprime una ventana o tema de ayuda de Network Assistant.
Preferencias		Configura las propiedades de presentación de Network Assistant; seleccione las vistas que desea abrir cuando Network Assistant esté conectado y la frecuencia con que Network Assistant buscará una actualización.
Guardar configuración ¹		Guarda la configuración de los dispositivos en su PC.
Actualización de software ¹		Actualiza el software de uno o más dispositivos.
Smartports ¹		Muestra o configura la instalación de Smartports en un dispositivo.
Configuración de puertos ²		Muestra y configura los parámetros de puertos en un dispositivo.
VLANs ¹		Muestra la pertenencia de una VLAN, asigna puertos a las VLAN y cambia el modo de gestión.

Tabla 2-1 Iconos y botones de la barra de herramientas (continuación)

Opción de la barra de herramientas	Icono	Tarea
Inventario		Muestra el tipo de dispositivo, la versión del software, la dirección IP y otra información acerca del dispositivo.
Estado		Supervisa las medidas que muestran el estado de sus dispositivos gestionados.
Notificación de eventos		Muestra mensajes acerca de los eventos de la red y de dispositivos.
Panel frontal		Muestra la Vista Panel frontal
Topología		Muestra la vista de Topología.
Leyenda		Muestra la leyenda, que describe los iconos, etiquetas y enlaces.
Ayuda para la ventana Activa		Muestra el tema de ayuda para la ventana abierta y activa. Además, se puede hacer clic en Ayuda en la ventana activa o presionar la tecla F1.
Comentarios		Abre una página web donde se pueden dejar comentarios acerca su experiencia con Network Assistant.
Buscar		Especifique términos en el campo de la derecha de la barra de herramientas, y haga clic en el botón Buscar para hacer una búsqueda en la ayuda en línea.

1. No admitido en modo de sólo lectura. Para obtener más información acerca de los modos de sólo lectura y de lectura y escritura, consulte la sección “Niveles de privilegios” en la página 2-15.
2. Algunas opciones de esta opción del menú no están disponibles en modo de sólo lectura.

Barra de funciones

La barra de funciones muestra las funciones de trabajo en redes disponibles para los dispositivos de la comunidad o el grupo. Por defecto, la barra de funciones está en modo estándar. En este modo siempre es visible y es posible reducir o aumentar su ancho. En modo auto-ocultamiento, la barra de funciones sólo aparece cuando se mueve el cursor hacia el borde izquierdo del espacio de trabajo de Network Assistant.

- Para ver la barra de funciones en modo estándar, haga clic en **Aplicación > Barra de funciones** y seleccione **Modo estándar**.
- Para ocultar la barra de funciones, haga clic en **Aplicación > Barra de funciones** y seleccione **Modo autohide**.

La [Figura 2-4](#) muestra una barra de funciones.

Figura 2-4 Barra de funciones



Las funciones se agrupan según menús. Cuando se hace clic en un elemento del menú, aparece la ventana de configuración para la función.

Los modos de acceso afectan a la disponibilidad de funciones; algunos de ellos no están disponibles en modo de sólo lectura. Para obtener más información acerca de cómo los modos de acceso afectan a Network Assistant, consulte la sección [“Niveles de privilegios”](#) en la [página 2-15](#).

Modos de interacción

Existen dos modos para interactuar con la GUI de Network Assistant; el modo Guía y el modo Experto. El modo Guía presenta las opciones de funciones paso a paso, con información de ayuda adjunta. El modo Experto presenta todas las opciones para configurar una función en una sola ventana. Para conseguir ayuda, debe hacer clic en **Ayuda** en dicha ventana.

Modo Guía

Network Assistant está, por defecto, en modo Experto. Cuando se seleccione una función de la barra de funciones que tenga un icono de letrero (consulte la [Figura 2-5](#)), se podrá ver una serie de pasos de configuración; el modo Guía. Si selecciona una función sin este icono, se verá una ventana de configuración; el modo Experto.

Figura 2-5 Letreros del modo Guía



1	Icono del modo Guía	2	Elementos del menú que sólo admiten el modo Experto
----------	---------------------	----------	---

El modo Guía no está disponible si su nivel de acceso al switch es de sólo lectura. Para conocer más información acerca del modo de acceso de sólo lectura, consulte la sección [“Niveles de privilegios”](#) en la página 2-15.

Modo Experto

Si se prefiere ver una ventana de configuración para cada función, seleccione **Experto** en el menú **Aplicación**, o haga clic en **Experto** en la barra de herramientas. Incluso las funciones que aparecen con un letrero en la barra de funciones aparecen en el modo Experto. Si se desea ver el modo Guía nuevamente, seleccione **Guía** en el menú **Aplicación**, o haga clic en **Guía** en la barra de herramientas.

Para iniciar una función del modo Guía en modo **Experto**, se debe seleccionar **Experto** *antes* de seleccionar la función.

Asistentes

Todos los asistentes contienen la palabra *Asistente* en sus nombres de la barra de funciones. Al igual que el modo Guía, los asistentes siguen un método paso a paso para realizar una tarea de configuración específica. A diferencia del modo Guía, los asistentes no solicitan que se indique información para todas las opciones de funciones. En vez de ello, solicitan que se indique información mínima y se utilicen los valores predeterminados de las opciones restantes para ajustar las configuraciones por defecto.

Los asistentes no están disponibles para los niveles de acceso de sólo lectura. Para obtener más información acerca del modo acceso de sólo lectura, consulte la sección [“Niveles de privilegios”](#).

Smartports

Network Assistant detecta dónde no se ha utilizado a Smartports para configurar una conexión de dispositivos y entrega dicha información en la ventana Notificación de eventos. Es posible configurar la conexión en forma manual o según las sugerencias que entrega Network Assistant. Abra la ventana Smartports para seleccionar un perfil para aplicar, o utilice Smartports para sugerir un perfil y aplicarlo. Consulte la ayuda en línea para obtener más información acerca de Smartports.

Niveles de privilegios

Network Assistant entrega dos tipos de acceso a las opciones de configuración: de lectura y escritura; y de sólo lectura. Su tipo de acceso lo determina su nivel de privilegios, un número entre 1 y 15. Los niveles de privilegios corresponden a estos tipos de acceso:

- El Nivel 15 entrega acceso de lectura y escritura.
- Los niveles 1 al 14 entregan acceso de sólo lectura. Cualquier opción en las ventanas de Network Assistant, barra de funciones, barra de herramientas, y ventanas desplegadas que cambie la configuración del dispositivo, comunidad, o grupo está activada para acceso de sólo lectura. Ello significa que no es posible modificar la configuración indicada en las ventanas que inician estos elementos.

Por defecto, Network Assistant intenta registrarlo con el nivel 15 de privilegios. Sin embargo, para hacerlo se exige, normalmente, que se autentique con un nombre y contraseña adecuados. Por lo general, los niveles inferiores no hacen esta exigencia.

**Nota**

Se debe tener un nivel 15 de privilegios para acceder a Network Assistant por medio de TACACS+ o un servidor RADIUS.

Búsqueda de una Actualización Network Assistant

Network Assistant puede buscar en Cisco.com para ver si hay disponibles nuevos parches. Para solicitar una búsqueda, realice cualquiera de estas acciones:

- Seleccione **Aplicación > Preferencias**, y utilice la ventana Preferencias para solicitar una búsqueda automática cada semana o cada mes.
- Seleccione **Aplicación > Actualización de aplicación** para solicitar una búsqueda inmediata de actualizaciones.

Si se encuentra una actualización, se puede instalar por medio de Network Assistant.

Ayuda en línea

Network Assistant incluye una completa ayuda en línea que explica tareas de configuración y supervisión.

A veces la información de un tema de ayuda es diferente para dispositivos distintos. En estos casos, el sector derecho de la ventana Ayuda contiene todas las versiones del tema, cada una de ellas etiquetada con los nombres de host de los dispositivos a los que se aplica.

La ayuda en línea incluye las siguientes funciones:

- Ayuda conceptual que entrega antecedentes sobre las funciones del trabajo en redes
- Ayuda sobre las ventanas que incluye procedimientos para realizar tareas
- Un índice de temas de ayuda en línea
- Una ficha para solicitar una búsqueda de todos los temas de ayuda en línea
- Un glosario de términos utilizados en la ayuda en línea



Instalación, inicio y conexión de Network Assistant

Este capítulo describe los requisitos de instalación de Network Assistant, cómo instalarlo, iniciarlo y conectarlo a un dispositivo o comunidad existente.

Requisitos de instalación

El PC en el que se instala Network Assistant debe cumplir con los siguientes requisitos mínimos:

- Velocidad del procesador: 1 GHz
- DRAM: 256 MB mínimo, 512 MB recomendados para un mejor desempeño
- Espacio en disco duro: 70 MB sólo para la aplicación, 200 MB recomendados
- Cantidad de colores: 65536
- Resolución: 1024 x 768
- Tamaño de fuente: Pequeño

Se admite Network Assistant en los siguientes sistemas operativos:

- Windows XP, Service Pack 1 ó superior
- Windows XP, Service Pack 3 ó superior (también se admite Windows Server 2003 SP1+)

Las versiones de Windows de 64 bit no se han probado ni se admiten oficialmente. Se necesitará permiso de escritura en el directorio inicial y hacia el directorio de instalación de Network Assistant para que éste pueda crear los archivos de registro y de preferencias necesarios.

Instalación de Network Assistant

Para instalar Network Assistant en su PC, haga lo siguiente:

1. Visite el siguiente sitio web: <http://www.cisco.com/go/NetworkAssistant>. Debe ser un usuario de Cisco.com registrado, pero no es necesario tener otros privilegios de acceso.
2. Busque el instalador de Network Assistant; `cna-windows-k9-installer-5-0-es.exe`.
3. Descargue el instalador de Network Assistant y ejecútelo. (Se puede ejecutar directamente desde Internet si su navegador permite esta opción).

Network Assistant es gratuito; no hay cobros por descargarlo, instalarlo ni usarlo.

Cuando se ejecuta el instalador, siga las instrucciones de la pantalla. En el panel final, haga clic en **Finalizar** para terminar la instalación de Network Assistant.

Inicio de Network Assistant

Después de instalar Network Assistant, verá su icono en el escritorio, un acceso directo para Network Assistant en el menú **Inicio**, y un acceso a Network Assistant en **Inicio > Programas**. Cuando se hace clic en cualquiera de ellos, se verá una GUI parcial de Network Assistant y la ventana Conectar.

En el modo Desconexión, Network Assistant no está conectado a ningún dispositivo ni comunidad; no puede administrar un dispositivo individual, ni una comunidad ni el dispositivo de comandos de un grupo. Su barra del menú y de herramientas sólo admiten las tareas que personalizan a Network Assistant. La barra de funciones, que por lo general muestra las funciones del dispositivo, está vacía.

Conexión de Network Assistant a una comunidad o grupo

Para conectar Network Assistant a un dispositivo, utilice la ventana Conectar que se muestra en la [Figura 3-1](#). En ella, indique la dirección IP del dispositivo al que desea conectarlo. Para una comunidad existente, seleccione su nombre del menú desplegable. Para un grupo existente, seleccione la dirección IP. Haga clic en **Opciones** si desea:

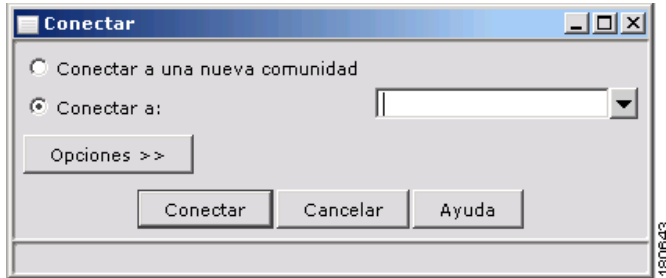
- comunicarse con un dispositivo de comandos de grupo o dispositivo individual utilizando HTTPS (HTTP segura) en vez de HTTP.
- utilice un puerto HTTP, que no sea 80, en dispositivos individuales o de comandos de grupo.
- conéctelo con acceso de sólo lectura.

**Nota**

Para conocer las opciones de HTTPS y HTTP en una comunidad, consulte la sección [“Protocolos de comunicación” en la página 4-4](#).

Debido a que los switches de la serie 4500 se despachan con HTTP y HTTPS desactivados por defecto, se debe activarlos según sea necesario. Se admite HTTPS v3.0 en las versiones criptográficas de Cisco IOS 12.2(25)SG y posteriores.

Para obtener las instrucciones acerca de cómo utilizar la opción **Conectarse a una nueva comunidad** para crear una de ellas, consulte la sección [“Creación de una comunidad” en la página 4-5](#). Cuando se hace clic en **Conectar**, se conecta directamente a la comunidad, o se le solicita un nombre de usuario y contraseña, y luego, se conectará. Cuando se conecte a un grupo, Network Assistant le preguntará si desea convertir el grupo en una comunidad. Para obtener más información acerca de cómo convertir un grupo en una comunidad, consulte la sección [“Conversión de un grupo a una comunidad” en la página 4-7](#).

Figura 3-1 Ventana Conectar

Cuando se produzca la conexión, la ventana Network Assistant estará en modo *Conectar*. La barra de herramientas agrega iconos que representan funciones del dispositivo. Al mismo tiempo, la barra de funciones se llenará con los menús que indican las funciones del dispositivo que administra Network Assistant.

Modos de acceso en Network Assistant

Cuando se selecciona una comunidad para administrarla, se puede configurar el modo y el nivel de acceso. Si no se configura el modo de acceso antes de conectarse a una comunidad, Network Assistant aplica el modo de acceso de lectura y escritura a todos los dispositivos de la comunidad.

Notificación de eventos

Network Assistant le informará de los eventos que detecte al incorporar un icono de eventos en la barra de estado y bajo los dispositivos en la vista de Topología. Si se hace clic en un icono de eventos, se abre una ventana que describe dicho evento y, cuando sea posible, le conectará a las ventanas donde se podrán tomar las medidas necesarias.



Planificación y creación de comunidades

Este capítulo trata de los conceptos y procedimientos para planificar y crear comunidades utilizando Network Assistant. Para obtener más información acerca de cómo utilizar Network Assistant para configurar comunidades, consulte la ayuda en línea.

Planificación de una comunidad

Esta sección describe las pautas, requisitos y advertencias que se deben comprender antes de crear una comunidad.

Características de los candidatos y de los miembros

Los candidatos son dispositivos de red que tienen una dirección IP, pero que no se han agregado a una comunidad. Los miembros son dispositivos de la red que se han agregado a una comunidad.

Para unirse a una comunidad, un candidato debe cumplir con los siguientes requisitos:

- Debe tener una dirección IP.
- Debe tener activado a HTTP o a HTTPS en los puertos por defecto.

**Nota**

No es posible agregar grupos a una comunidad. Si es posible agregar miembros del grupo de forma individual.

Si se agrega un dispositivo de comandos de grupo a una comunidad, los demás miembros del grupo no se agregan de forma automática. Para administrar los miembros del grupo, se les debe agregar a la comunidad de forma individual.

Si se agrega a una comunidad un switch Catalyst 3750 como master de un apilamiento, los miembros individuales de dicho apilamiento se agregan a la comunidad en forma automática, aunque los miembros del apilamiento no aparezcan en las ventanas Modificar comunidad o Descubrir. Sin embargo, cuando se conecta a la comunidad, los miembros de la pila sí aparecen en las vistas del Panel frontal y de Topología.

Límites de dispositivos de la comunidad

El número de switches Catalyst, routers de acceso Cisco y firewalls PIX de una comunidad no puede ser mayor que 40. No existen límites acerca de los tipos de dispositivos individuales. No hay límite en el número de puntos de acceso Aironet de Cisco.

**Nota**

Aunque los dispositivos de una pila de switches Catalyst 3750 funcionan como un solo switch, se consideran switches individuales en relación a los límites totales e individuales de dispositivos.

Si se supera el límite de 40 dispositivos, no es posible gestionar una comunidad. Es necesario eliminar dispositivos para que el total no sea mayor que 40.

No existe un límite para el número de comunidades que puede administrar Network Assistant.

Descubrimiento automático de candidatos y de miembros

Comenzando con la dirección IP para un dispositivo que se inicia y con los nombres de los puertos para los protocolos HTTPS y HTTP, Network Assistant utiliza CDP para preparar una lista de candidatos a la comunidad que estén dentro de los cuatro saltos de CDP del dispositivo que se inicie. Network Assistant puede descubrir dispositivos candidatos y miembros en múltiples redes y VLAN, si es que tienen direcciones IP. Consulte la sección [“Características de los candidatos y de los miembros” en la página 4-1](#) para obtener una lista de requisitos que deben cumplir los dispositivos de la red para que puedan ser descubiertos.

**Nota**

No desactive CDP en los dispositivos candidatos, los miembros ni en ningún otro dispositivo que desee que Network Assistant descubra.

Es posible editar la lista de los dispositivos descubiertos para satisfacer sus necesidades y agregarlos a la comunidad. Si Network Assistant no descubre a un dispositivo de la red, es posible agregarlo de forma manual.

Para obtener instrucciones acerca de cómo agregar los dispositivos descubiertos a una comunidad, o cómo agregar los dispositivos de forma manual, consulte la sección [“Incorporación manual de miembros” en la página 4-6](#).

Nombres de la comunidad

Cuando se crea una comunidad, Network Assistant necesita que se le asigne un nombre. El nombre puede tener hasta 64 caracteres alfanuméricos y no es sensible a las mayúsculas.

**Nota**

Cuando se selecciona un nombre en la ventana Conectar y un grupo y una comunidad comparten el mismo nombre, Network Assistant se conecta a dicha comunidad.

Nombres de host

No es necesario asignar un nombre de host a un miembro de una comunidad, y Network Assistant no asigna uno por defecto. Sin embargo, Cisco IOS asigna el nombre de host *Switch* a los switches que no tienen un nombre de host. Por lo tanto, es posible que quiera asignar nombres de host a los switches para no confundirlos.

Contraseñas

Cuando se conecte a una comunidad, Network Assistant solicita cada contraseña única que ya se ha asignado a los miembros de la comunidad. Network Assistant intenta utilizar contraseñas para conectarse a otros dispositivos. Se le solicita una contraseña sólo si la contraseña que se indicó previamente no funciona con un dispositivo en particular.

Por ejemplo, si una comunidad tiene diez miembros, y cinco de ellos comparten una contraseña, y los otros cinco tienen una diferente, Network Assistant le solicitará contraseñas dos veces, una para cada contraseña. Network Assistant no guarda las contraseñas en su PC y, por ello, solicita las contraseñas cada vez que se intenta conectar a una comunidad.

Protocolos de comunicación

Network Assistant utiliza HTTPS y HTTP para comunicarse con los miembros de una comunidad. Primero, intenta utilizar HTTPS cuando se utiliza CDP para descubrir dispositivos vecinos y cuando los dispositivos se agregan de forma manual. Si HTTPS falla, lo vuelve a intentar con HTTP.

El puerto HTTPS está fijo como 443; el valor por defecto del puerto HTTP es 80. Es posible especificar un puerto HTTP diferente cuando se crea una comunidad. Posteriormente, se utiliza la ventana Puerto HTTP para cambiar el puerto HTTP. La configuración del puerto, tanto para HTTPS como HTTP, debe ser la misma para todos los miembros de la comunidad.

Información de la comunidad

Network Assistant guarda en su PC toda la información de dispositivos individuales, como la dirección IP, el nombre de host y el protocolo de comunicación. Cuando Network Assistant se conecta a una comunidad, utiliza los datos guardados localmente para volver a descubrir los dispositivos miembros de dicha comunidad.

Si se intenta utilizar un PC diferente para administrar una comunidad existente, no estará disponible la información acerca de los dispositivos miembros. Es necesario crear la comunidad nuevamente y agregarle los mismos dispositivos.

Creación de una comunidad

Existen tres formas de crear una comunidad:

- Descubriendo los candidatos que se puedan agregar a la comunidad
- Agregando los dispositivos de forma manual
- Utilizando el Asistente de conversión de grupos para convertir un grupo en una comunidad.

Se debe comprobar que la comunidad contiene los dispositivos que debería contener. Esta sección indica cómo realizar dichas tareas.

Descubrimiento e incorporación de dispositivos

Siga los pasos a continuación para preparar una lista de los dispositivos candidatos y agregarlos a una comunidad:

1. Inicie Network Assistant, y seleccione **Conectarse a una nueva comunidad** en la ventana Conectar. Haga clic en **Conectar**.
2. En la ventana Crear comunidad, indique un nombre para la comunidad.
3. Haga clic en el botón **Avanzadas** si desea configurar un puerto HTTP que no sea 80, que es el puerto por defecto. Indique el nombre del puerto HTTP que se desea utilizar. Haga clic en **Aceptar**.
4. Indique la dirección IP para el dispositivo de inicio y haga clic en **Descubrir vecinos**.

5. En la lista Dispositivos encontrados, seleccione los dispositivos candidatos que desea quitar.
 - a. Para quitar más de un candidato, presione la tecla **Ctrl** y haga sus selecciones, o presione la tecla **Shift** y seleccione el primer y el último dispositivo de un intervalo.
 - b. Haga clic en **Eliminar**.
6. Haga clic en **Agregar todos a una comunidad** para agregar los dispositivos restantes a dicha comunidad.

Incorporación manual de miembros

Network Assistant tiene dos formas de agregar dispositivos a una comunidad de forma manual.

1. En la ventana Crear comunidad, introduzca la dirección IP del dispositivo que desea agregar.
2. Haga clic en **Agregar a comunidad**.

La segunda forma de agregar un dispositivo de forma manual utiliza la vista de Topología:

1. Si esta vista no aparece, seleccione **Vista > Topología** en la barra de funciones.
2. Haga clic con el botón derecho en un icono de un candidato y seleccione **Agregar a comunidad**.

Las etiquetas de los dispositivos miembros son de color cian; las de los miembros son de color verde.

Conversión de un grupo a una comunidad

El Asistente de conversión de grupos crea una comunidad utilizando la información disponible para el grupo. El asistente solicita que se indique una dirección IP y que se seleccione, de las listas desplegadas, un nombre para la interfaz y máscara de subred para cada dispositivo que no lo tenga. Network Assistant no elimina al grupo en el momento de crear la comunidad.

Existen dos formas de iniciar el Asistente de conversión de grupos. Cuando se conecte a un dispositivo de comandos de grupo, se iniciará Network Assistant y le preguntará si desea convertir el grupo en una comunidad. También es posible iniciar el asistente desde la barra de funciones seleccionando **Configurar > Grupo > Asistente de conversión de grupos**.

Verificación de una comunidad

Siga los siguientes pasos para verificar la comunidad:

1. Seleccione **Supervisor > Vista > Topología** para mostrar la vista de Topología.
2. Seleccione **Supervisor > Informes > Inventario** para visualizar un inventario de los dispositivos de la comunidad.

Este resumen incluye números de modelos, números de serie, versiones de software, información de IP y ubicación de los dispositivos.

3. Seleccione **Supervisor > Vista > Panel frontal** para mostrar la vista del Panel frontal.



Configuración de un Switch Catalyst de la serie 4500 para la gestión de Network Assistant

Este anexo describe cómo configurar un switch Catalyst de la serie 4500 para Network Assistant. También indica las funciones por defecto de Network Assistant para el switch.



Nota

Para obtener una completa información sobre la configuración de Network Assistant en el switch Catalyst de la serie 4500, consulte el capítulo “Configuring the Catalyst 4500 Series Switch with Cisco Network Assistant” de la *Catalyst 4500 Series Switch Cisco IOS Software Configuration Guide*.



Nota

Para obtener una completa información de utilización y sintaxis para los comandos del switch que se utilizan en este capítulo, consulte la *Catalyst 4500 Series Switch Cisco IOS Command Reference*, y las publicaciones relaciones en esta ubicación:
[:http://www.cisco.com/univercd/cc/td/doc/product/software/ios123/123cgr/index.htm](http://www.cisco.com/univercd/cc/td/doc/product/software/ios123/123cgr/index.htm).

Este anexo contiene los siguientes temas:

- [Funciones relacionadas con Network Assistant y sus valores por defecto, página A-2](#)
- [Configuración de su switch para Network Assistant, página A-2](#)

Funciones relacionadas con Network Assistant y sus valores por defecto

La [Tabla 1](#) indica los parámetros de configuración relacionados con Network Assistant en un switch Catalyst de la serie 4500.

Tabla 1 Configuración relacionada con Network Assistant en un switch Catalyst de la serie 4500

Función	Valor por defecto	Valor recomendado
Autenticación	Desactivado	Opcional
Dirección IP	Depende de la comunidad o la opción de descubrimiento ¹	La selecciona el usuario
Nombre del puerto IP HTTP	80	Opcional ²
Nombre del puerto IP HTTPS	443	Opcional ³
Servidor IP HTTP	Desactivado	Activado ⁴
Ejecución de grupo	Desactivado	Activado ⁵

1. Es necesario configurar una dirección IP en cada switch para el descubrimiento de dispositivos de la comunidad y para el comandante del grupo.
2. El nombre del puerto de Network Assistant y del switch Catalyst de la serie 4500 deben coincidir.
3. Sólo es posible cambiar este valor para un grupo de dispositivos. El nombre del puerto de Network Assistant y del switch Catalyst de la serie 4500 deben coincidir. Es posible cambiar el valor por cualquier número no predeterminado que sea superior a 1024.
4. Es necesario para que Network Assistant tenga acceso al dispositivo.
5. Sólo se activa si desea gestionar un grupo de dispositivos.

Configuración de su switch para Network Assistant

Se analizan los siguientes temas:

- [Configuración mínima para tener acceso al Catalyst 4500 desde Network Assistant, página A-3](#)
- [Configuración adicional necesaria para gestionar una comunidad, página A-4](#)
- [Configuración adicional necesaria para gestionar un grupo, página A-5](#)

Configuración mínima para tener acceso al Catalyst 4500 desde Network Assistant

Si se utiliza la configuración por defecto, acceda al switch Catalyst de la serie 4500 y especifique el **ip http server** (para HTTP) o el comando de configuración global para el **ip http secure-server** (HTTPS).

	Comando	Objetivo
Paso 1	Switch# configure terminal	Especifique el modo de configuración global.
Paso 2	Switch(config)# ip http server o bien Switch(config)# ip domain-name domain_name	(sólo HTTP) Active el servidor HTTP en el switch. Por defecto, está desactivado el servidor HTTP. Active el nombre del dominio en el switch para configurar HTTPS.
Paso 3	Switch(config)# ip http secure-server	Active el servidor HTTPS en el switch. Por defecto, está desactivado el servidor HTTPS.
Paso 4	Switch(config)# ip http max-connections connection_number	Configure el máximo de conexiones simultáneas para el servidor HTTP. Recomendamos utilizar el número 16 como el número de la conexión.
Paso 5	Switch(config)# ip http timeout-policy idle idle_time life life_time requests requests	Configure el puerto HTTP. La palabra idle especifica el lapso máximo en que una conexión puede estar inactiva. Recomendamos un valor de 180 segundos para la inactividad. La palabra life especifica el lapso máximo en que una conexión puede estar abierta desde que se activó. Recomendamos un valor de 180 segundos para la permanencia en servicio. La palabra requests especifica la cantidad máxima de solicitudes en una conexión. Recomendamos un máximo de 25 solicitudes.
Paso 6	Switch(config-if)# end	Vuelva al modo EXEC privilegiado.
Paso 7	Switch# show running-config	Verifique la configuración.

Configuración adicional necesaria para gestionar una comunidad





Nota Si se ha activado el agrupamiento, debe desactivarse antes de configurar una comunidad.

Si piensa utilizar una comunidad, debe definir una dirección IP en cada switch.

	Comando	Objetivo
Paso 1	Switch# configuration terminal	Especifique el modo de configuración global.
Paso 2	Switch(config)# interface {vlan vlan_ID { fastethernet gigabitethernet } slot/interface Port-channel number}	Seleccione una interfaz.
Paso 3	Switch(config-if)# ip address ip_address address_mask	(Opcional) Asigne una dirección IP al switch Catalyst de la serie 4500. Nota Este paso es obligatorio si el switch es parte de una comunidad o es un switch de comandos de grupo. Este paso es opcional si el switch es un candidato a miembro de un grupo.
Paso 4	Switch(config-if)# end	Vuelva al modo EXEC privilegiado.
Paso 5	Switch# show running-config	Verifique la configuración.

Configuración adicional necesaria para gestionar un grupo

Si se piensa utilizar el agrupamiento, especifique el comando de configuración global de **cluster run** en cada dispositivo, y especifique el comando de configuración de interfaz **ip address** en el comandante del grupo:

	Comando	Objetivo
Paso 1	Switch# configuration terminal	Especifique el modo de configuración global.
Paso 2	Switch(config)# cluster run	Active el agrupamiento.
		 <p>Nota Active el agrupamiento en todos los switches que sean parte del grupo potencial.</p>
Paso 3	Switch(config)# cluster enable	Asigne un nombre al grupo.
Paso 4	Switch(config)# interface {vlan vlan_ID {fastethernet gigabitethernet} slot/interface Port-channel number}	Seleccione una interfaz.
Paso 5	Switch(config-if)# ip address ip_address address_mask	(Opcional) Asigne una dirección IP al master del grupo del switch Catalyst de la serie 4500.
		 <p>Nota Este paso es obligatorio si el switch es parte de una comunidad o es un switch de comandos de grupo. Este paso es opcional si el switch es un candidato a miembro de un grupo.</p>
Paso 6	Switch(config-if)# end	Vuelva al modo EXEC privilegiado.
Paso 7	Switch# show running-config	Verifique la configuración.



ÍNDICE

A

acceso

comunidades [4-3](#)

agregar miembros manualmente a las
comunidades [4-6](#)

Asistente de conversión de grupo [4-7](#)

asistentes [2-14](#)

ayuda en línea [2-16](#)

B

barra de herramientas [2-8](#)

barra de menú [2-7](#)

C

candidatos

descubrimiento automático en
comunidades [4-5](#)

CDP

descubrimiento automático en
comunidades [4-3](#)

Cisco Discovery Protocol

Consulte CDP

comunidades

acceso [4-3](#)

agregar miembros [4-5](#)

candidatos

agregar [4-5](#)

Consulte también en miembros de
comunidades

definición [4-1](#)

descubriendo [4-5](#)

descubrimiento automático de miembros [4-3](#)

requisitos [4-1](#)

composición [4-2](#)

consideraciones de planificación

contraseñas [4-4](#)

información de identificación [4-5](#)

nombres de host [4-4](#)

conversión de un grupo en una comunidad [4-7](#)

crear [4-5](#)

definición [1-1, 1-3](#)

descubrimiento automático [4-3, 4-5](#)

gestión

PC local [4-5](#)

guardar información de identificación [4-5](#)

límites [4-2](#)

miembros

agregar [4-6](#)

descubrimiento automático [4-3](#)

nombres de host [4-4](#)

requisitos [4-1](#)

nombres de comunidades [4-3](#)

protocolos de comunicación [4-4](#)

ventajas de [1-2](#)

verificar [4-7](#)

conectar Network Assistant [3-3](#)

contraseñas

en comunidades [4-4](#)

conversión de un grupo en una comunidad [4-7](#)

D

descubrimiento, comunidades

Consulte descubrimiento automático

descubrimiento automático

agregar miembros [4-5](#)

consideraciones

conectividad [4-3](#)

dispositivos no compatibles con CDP [4-6](#)

en comunidades [4-3](#)

Consulte también CDP

direcciones IP

candidatos de la comunidad [4-1](#)

F

funciones

asistentes [2-14](#)

ayuda en línea [2-16](#)

barra de herramientas [2-8](#)

barra de menú [2-7](#)

modo experto [2-14](#)

modo guía [2-12](#)

vista del Panel frontal [2-3](#)

vista de topología [2-5](#)

G

grupos

Asistente de conversión de grupo [4-7](#)

conversión a una comunidad [4-7](#)

definición [1-2](#)

limitación de tamaño [1-2](#)

I

información de comunidades [4-5](#)

inicio de Network Assistant [3-2](#)

instalación de Network Assistant

procedimiento [3-2](#)

requisitos [3-1](#)

L

límites del dispositivo en una comunidad [4-2](#)

M

miembros

agregar [4-5](#)

agregar a una comunidad [4-6](#)

descubrimiento automático [4-5](#)

modo experto [2-14](#)

modo guía [2-12](#)

modos de interacción [2-12](#)

N

Network Assistant

conexión [3-3](#)

inicio [3-2](#)

instalación

procedimiento [3-1, 3-2](#)

introducido [1-1](#)

nombres de host

en comunidades [4-4](#)

S

Smartports Advisor [2-14](#)

Switch Catalyst 4500

configuración de comunidad [A-4](#)

configuración de grupo [A-5](#)

configuración mínima [A-3](#)

configuración por defecto [A-2](#)

V

vista del Panel frontal [2-3](#)

vista de topología [2-5](#)

