

## Cisco Configuration Assistant versión 3.1

Configuración de routing, switching, dispositivos inalámbricos, seguridad y redes de voz de pequeñas empresas con una sola herramienta fácil de usar

Cisco® Configuration Assistant simplifica la tarea de configurar, implementar y administrar las soluciones de red para pequeñas empresas de Cisco. Diseñada específicamente para redes de pequeñas empresas que prestan servicio a un máximo de 100 usuarios, esta aplicación basada en PC con una interfaz gráfica de usuario (GUI) sencilla le permite descubrir y configurar los dispositivos y las plataformas de Cisco Smart Business Communications System (SBCS). (Para obtener una lista completa de las plataformas y los dispositivos admitidos, consulte la Tabla 1). Después de implementar la red, Cisco Configuration Assistant puede sincronizar los ajustes de configuración de la red, proporcionar herramientas para la solución de problemas y presentar el estado en tiempo real de todos los dispositivos para pequeñas empresas de Cisco conectados en la red. Juntas, estas capacidades reducen considerablemente el tiempo que el administrador del sistema debe dedicar a implementar y configurar la red.

### Una solución de comunicaciones completa

Cisco Configuration Assistant proporciona una configuración y una implementación completas, además de un apoyo continuo para la administración de redes en toda la línea de productos de Cisco SBCS. Para informarse sobre la lista completa de las funciones admitidas, consulte la [guía de referencia de las funciones de Cisco Smart Business Communications System](#).

- **Asistentes de configuración:** Cisco Configuration Assistant incluye un asistente de configuración de telefonía fácil de usar que permite a los usuarios configurar funciones de asignación de direcciones de IP tales como la dirección IP WAN y la dirección IP VLAN de voz y datos. El asistente también aporta opciones de configuración para el asistente automatizado, programas empresariales, localización, planes de llamadas entrantes y salientes, usuarios y teléfonos, y llamadas simultáneas o búsquedas de grupos.  
El asistente de supervisión de vídeo asegura una configuración sin problemas para transmitir vídeo desde una cámara de videovigilancia Cisco WVC2300 o PVC2300 a un teléfono IP inalámbrico Cisco SPA525G2. El asistente de teléfono VPN configura el cliente de VPN SSL en el teléfono IP Cisco SPA525G, lo que facilita la conectividad de voz desde y hacia cualquier ubicación remota con acceso a Internet.  
El asistente de configuración de seguridad facilita la configuración de los dispositivos de seguridad Cisco Small Business SA500 Series, los switches Smart 200 Series, los switches gestionados 300 Series, los switches Cisco Small Business ESW 500 Series y los puntos de acceso inalámbrico Cisco AP541N implementados en una misma red.
- **Configuración de voz:** Cisco Configuration Assistant puede interactuar con aplicaciones y dispositivos de voz claves, y configurarlos. Acceda de manera sencilla a los servicios de telefonía a través del icono del teléfono en el panel de Cisco Configuration Assistant para ajustar y configurar con facilidad los usuarios y los teléfonos del sistema telefónico. Cisco Configuration Assistant admite la configuración de varios sitios, lo que permite conectar a la red un máximo de cinco sitios Cisco Unified Communications 500 Series en una red privada virtual (VPN) de datos y voz de malla completa.
- **Configuración de seguridad:** Cisco Configuration Assistant permite a los usuarios activar las funciones de seguridad del software de Cisco que se utilizan habitualmente, inclusive la traducción de direcciones de red (NAT) y firewalls. La herramienta también puede configurar Cisco Unified Communications 500 Series como un servidor VPN o el router seguro Cisco SR500 Series como un cliente VPN.

Además, Cisco Configuration Assistant admite funciones de seguridad avanzadas tales como el sistema de prevención de intrusiones (IPS), los filtros de URL y la transferencia voz sobre IP (VoIP) en los routers seguros Cisco SR500 Series.

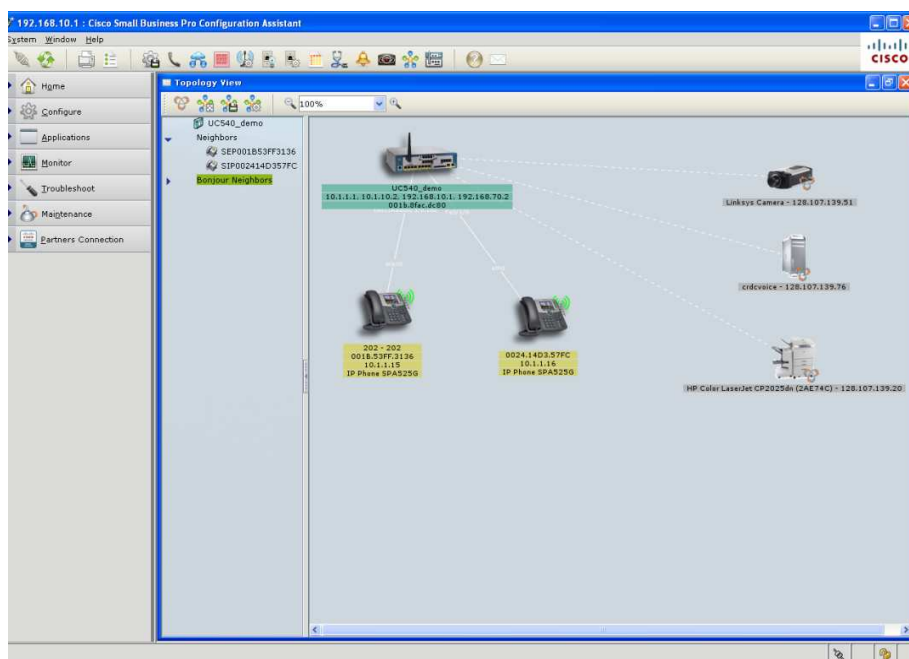
- **Configuración de switches:** Cisco Configuration Assistant proporciona una forma fácil y rápida de configurar los puertos LAN de Cisco Unified Communications 500 Series, los switches Smart 200 Series, los switches gestionados 300 Series y los switches ESW 500 Series. La herramienta permite la asignación VLAN dinámica de tráfico de voz y datos, y simplifica la activación de las funciones de calidad del servicio (QoS), seguridad y Power over Ethernet (PoE). Los Smartports presentes en Cisco Configuration Assistant permiten personalizar cada puerto del switch para que coincida con el dispositivo al cual está conectado, ya sea un teléfono IP, un PC, un punto de acceso, un router o un switch LAN.

### Características y ventajas

Cisco Configuration Assistant incluye las siguientes características y proporciona estas ventajas:

- **Vistas múltiples de la red:** los usuarios pueden ver el estado de los dispositivos y supervisar la red desde tres perspectivas: el panel del sistema, la vista de topología y la vista del panel frontal. La vista de topología mejorada (Figura 1) es un diagrama intuitivo que descubre automáticamente los dispositivos de Cisco conectados y los dispositivos de terceros a través del protocolo Bonjour. Cisco Configuration Assistant puede iniciar la interfaz web para dispositivos de Cisco y de terceros a través de la vista de topología.

**Figura 1.** Vista de topología mejorada en Cisco Configuration Assistant



- **Sincronización de la red:** esta característica detecta configuraciones inconsistentes en la red, tales como discrepancias de VLAN, configuraciones de hora incorrectas y problemas con las políticas de seguridad. Al trabajar con el Troubleshooting Advisor, los usuarios pueden detectar y solucionar fácilmente estas inconsistencias. También aparecerán mensajes de aviso de error en el panel del sistema.
- **Solución de problemas simplificada:** Cisco Configuration Assistant puede consolidar todos los registros de sistema requeridos en un solo archivo con sólo presionar un botón. Este archivo puede enviarse a la asistencia técnica de Cisco para que se solucione el problema. Para solucionar problemas de conectividad de red básicos, Cisco Configuration Assistant admite utilidades comunes tales como ping y traceroute, que

pueden ejecutarse desde un dispositivo Cisco SBCS. En el caso de Cisco Unified Communications 500 Series, Cisco Configuration Assistant también admite diagnósticos de voz para probar planes de llamadas entrantes y salientes, sin necesidad de hacer llamadas de prueba desde un teléfono IP.

Para la solución de problemas avanzada, Cisco Configuration Assistant puede habilitar comandos de depuración utilizados habitualmente del software Cisco IOS® e incluir el resultado de estos comandos en el registro de solución de problemas, el cual puede enviarse a la asistencia técnica de Cisco para que continúe con la solución del problema.

## Dispositivos admitidos

En la Tabla 1 se describen los dispositivos y las plataformas de voz, comunicaciones unificadas, inalámbricos, switching de LAN y router admitidos.

**Tabla 1.** Plataformas y dispositivos admitidos por Cisco Configuration Assistant

<b>Todos los teléfonos IP de Cisco Unified 7900 Series</b>	
Para consultar la gama completa de teléfonos IP de Cisco, visite <a href="http://www.cisco.com/go/phones">www.cisco.com/go/phones</a> .	
<b>Teléfonos IP de Cisco Unified 6900 Series (sólo los modelos 6901, 6911, 6921, 6941 y 6961)</b>	
Para consultar la gama completa de teléfonos IP de Cisco Unified 6900 Series, visite <a href="http://www.cisco.com/go/ipphones/6900">www.cisco.com/go/ipphones/6900</a> .	
<b>Todos los teléfonos IP Cisco SPA500 Series</b>	
Para consultar la gama completa de teléfonos SPA500 Series de Cisco, visite <a href="http://www.cisco.com/go/500phones">www.cisco.com/go/500phones</a> .	
<b>Todos los teléfonos IP Cisco SPA300 Series</b>	
Para obtener la línea completa de teléfonos Cisco SPA300 Series, visite <a href="http://www.cisco.com/go/300phones">www.cisco.com/go/300phones</a> .	
<b>Cisco IP Communicator</b>	
SW-IPCOMM-E1=	Cisco IP Communicator para teléfono virtual de Microsoft Windows
<b>Todas las Cisco Unified Communications 500 Series for Small Business</b>	
Para obtener la línea completa de Cisco Unified Communications 500 Series, visite <a href="http://www.cisco.com/go/uc500">www.cisco.com/go/uc500</a> .	
<b>Todos los routers seguros Cisco SR500 Series</b>	
Para obtener la línea completa de routers seguros Cisco SR500 Series, visite <a href="http://www.cisco.com/go/sr500">www.cisco.com/go/sr500</a> .	
<b>Todas las tarjetas de interfaz de voz admitidas por Cisco Unified Communications 500 Series for Small Business</b>	
Para obtener la línea completa de tarjetas de interfaz de voz admitidas por Cisco Unified Communications 500 Series, visite <a href="http://www.cisco.com/go/uc500">www.cisco.com/go/uc500</a> .	
<b>Todos los puntos de acceso inalámbrico Cisco Small Business AP500 Series</b>	
Para consultar la gama completa de puntos de acceso inalámbrico Cisco Small Business AP500 Series, visite <a href="http://www.cisco.com/go/ap500">www.cisco.com/go/ap500</a> .	
<b>Todos los switches gestionados Cisco Small Business 300 Series</b>	
Para consultar la gama completa de switches gestionados Cisco Small Business 300 Series, visite <a href="http://www.cisco.com/go/300switches">www.cisco.com/go/300switches</a> .	
<b>Switches Cisco Smart 200 Series (modelos SG200-08 y SG200-08P no incluidos)</b>	
Para consultar la gama completa de switches Cisco Smart 200 Series, visite <a href="http://www.cisco.com/go/200switches">www.cisco.com/go/200switches</a> .	
<b>Todos los switches Cisco Small Business ESW 500 Series</b>	
Para consultar la gama completa de switches Cisco Small Business ESW 500 Series, visite <a href="http://www.cisco.com/go/esw500">www.cisco.com/go/esw500</a> .	
<b>Cámaras de videovigilancia Cisco Small Business</b>	
WVC2300	Cámara Wireless-G Business Internet Video con audio
PVC2300	Business Internet Video Camera con audio y PoE
<b>Todos los dispositivos de seguridad Cisco Small Business SA500 Series</b>	
Para consultar la gama completa de dispositivos de seguridad Cisco Small Business SA500 Series, visite <a href="http://www.cisco.com/go/sa500">www.cisco.com/go/sa500</a> .	

**Note:** Cisco Configuration Assistant 3.1 solamente admite dispositivos que estarán disponibles a partir del 1 de agosto de 2011.

## Número máximo de dispositivos admitidos

Cisco Configuration Assistant admite hasta 30 dispositivos administrados en una implementación de red para pequeñas empresas, inclusive:

- Hasta cinco Cisco Unified Communications 500 Series
- Una combinación de hasta cinco routers seguros Cisco SR500 Series y dispositivos de seguridad Cisco Small Business SA500 Series
- Hasta diez switches Cisco Smart Small Business 200 Series, switches gestionados 300 Series o switches ESW 500 Series
- Hasta 10 puntos de acceso inalámbrico Cisco Small Business AP500 Series

No hay ningún tipo de restricción en cuanto al número de terminales admitidos (teléfonos IP, cámaras de videovigilancia, etc.).

## Requisitos del sistema

La Tabla 2 describe los requisitos mínimos del sistema para Cisco Configuration Assistant.

**Tabla 2.** Requisitos mínimos del sistema de Cisco Configuration Assistant

Requisitos del sistema	
<b>Sistemas operativos</b>	Windows XP Professional (Service Pack 2 o superior), Windows Vista Ultimate (32 bits o 64 bits) o Windows 7 (32 bits o 64 bits) Se recomienda Microsoft Internet Explorer 8.0 o superior, con Adobe® Flash® Player 10 o superior
<b>Admite el sistema operativo Mac (requiere software de virtualización)</b>	<ul style="list-style-type: none"> <li>• Sistema operativo Mac: 10.5 o superior</li> <li>• Sistema operativo virtual: Parallels Desktop 3.0 o VMware Fusion 1.0</li> <li>• Sistema operativo de usuarios temporales: Windows XP (Service Pack 2 o superior) o Windows Vista Ultimate. Cisco Configuration Assistant también admite el control remoto a través de clientes de Virtual Network Computing (VNC)</li> </ul>
<b>Espacio de disco</b>	Se recomiendan 400 MB
<b>Hardware</b>	PC con Ethernet rápida o un puerto LAN superior
<b>ampliada</b>	Mínimo de 1 GB, se recomiendan 2 GB
<b>Procesador</b>	Intel Core 2 Duo a 1,8-GHz o superior
<b>Resolución de pantalla</b>	Se recomienda 1280 x 1024 o superior

El número de teléfonos IP de Cisco Unified admitidos depende de la capacidad de la licencia del usuario de Cisco Unified Communications 500 Series y de los puertos de switch disponibles en la red.

Para obtener más información sobre Cisco Configuration Assistant o para descargar la herramienta de manera gratuita, visite [www.cisco.com/go/configassist](http://www.cisco.com/go/configassist).



**Americas Headquarters**  
Cisco Systems, Inc.  
San Jose, CA

**Asia Pacific Headquarters**  
Cisco Systems (USA) Pte. Ltd.  
Singapore

**Europe Headquarters**  
Cisco Systems International BV Amsterdam,  
The Netherlands

Cisco has more than 200 offices worldwide. Addresses, phone numbers, and fax numbers are listed on the Cisco Website at [www.cisco.com/go/offices](http://www.cisco.com/go/offices).

Cisco and the Cisco Logo are trademarks of Cisco Systems, Inc. and/or its affiliates in the U.S. and other countries. A listing of Cisco's trademarks can be found at [www.cisco.com/go/trademarks](http://www.cisco.com/go/trademarks). Third party trademarks mentioned are the property of their respective owners. The use of the word partner does not imply a partnership relationship between Cisco and any other company. (1005R)