

Windows 2000 لى غشت جمارب تىب تىب مق Cisco لى م عمل تائى اهل ة دع اس مل ا تاو دأل او Aironet 340/350 Series Client Adapters

المحتويات

[المقدمة](#)

[المتطلبات الأساسية](#)

[المتطلبات](#)

[المكونات المستخدمة](#)

[الاصطلاحات](#)

[تثبيت الجهاز](#)

[تثبيت بطاقة الكمبيوتر الشخصي](#)

[تثبيت مهائى عمل PCI](#)

[قم بتركيب السواقات](#)

[تثبيت الأدوات المساعدة](#)

[التحقق من التثبيت](#)

[معلومات ذات صلة](#)

المقدمة

هذا المستند هو دليل موسع لتثبيت برامج تشغيل Windows 2000 والأدوات المساعدة لمهايئات عمل شبكة LAN اللاسلكية Cisco Aironet 340 و 350. هذا التثبيت خاص بالإصدارات القديمة من برامج مهائى العمل التى لا تستخدم ملف معالج التثبيت. ومع ذلك، إذا كنت بحاجة إلى أحدث ملف مجمع لمهايئات عمل شبكة LAN اللاسلكية من Cisco Aironet التى تستخدم Windows 98 أو 2000 أو ME أو NT أو XP، فانتقل إلى [معالج تثبيت مهائى عمل Aironet](#) (للعلماء المسجلين فقط). راجع [الفصل 3 من دليل التثبيت والتكوين لمهايئات عمل Aironet](#) للحصول على مزيد من المعلومات حول كيفية استخدام معالج التثبيت لترقية برنامج العمل.

ملاحظة: طرق التثبيت الموضحة هنا مشابهة لتلك المستخدمة فى Windows 95 و Windows 98 و Windows NT. توجد بعض الاختلافات الرئيسية. ارجع إلى [تثبيت برامج تشغيل Windows 95 والأدوات المساعدة](#)، أو [تثبيت برنامج التشغيل ل Windows 98](#)، أو [تثبيت برنامج التشغيل ل Windows NT](#) للحصول على مزيد من المعلومات.

المتطلبات الأساسية

المتطلبات

لإكمال التثبيت، تحتاج إلى ما يلى:

- بطاقة مهائى عمل Cisco Aironet 340 أو Series Client Adapter 350.
- برامج التشغيل والأدوات المساعدة لنظام التشغيل Windows 2000، والتي يمكن العثور عليها على القرص المدمج CD-ROM المصاحب لبطاقة مهائى العمل أو التي يمكنك تنزيلها من [مركز البرامج اللاسلكية من Cisco](#)

(للعلماء [المسجلين](#) فقط).

[المكونات المستخدمة](#)

تستند المعلومات الواردة في هذا المستند إلى إصدارات البرامج والمكونات المادية التالية:

- الكمبيوتر المحمول Toshiba Tecra 8000 الذي يعمل بنظام التشغيل Microsoft Windows 2000 Professional
- مهايئ عميل Cisco Aironet AIR-PCM342 المثبت مع البرنامج الثابت الإصدار 4.23
- برنامج تشغيل مواصفات واجهة برنامج تشغيل الشبكة (NDIS) الإصدار 6.64
- الأداة المساعدة لعميل Aironet، الإصدار 4.15

والثبيتات التي تستخدم الإصدارات الأحدث من برامج التشغيل والبرامج هي نفسها أو مماثلة. ارجع إلى دليل تكوين وثبيت مهائيات عميلة للشبكة المحلية (LAN) الالاسلكية Cisco Aironet J Windows لمهائيات العميل [السلسلة 340](#) و [Series 350](#) للوثائق الرسمية.

يمكن العثور على معلومات أخرى مفيدة وحديثة للثبيت في "ملاحظات الإصدار" لكل من [السلسلة 340](#) و [350](#).

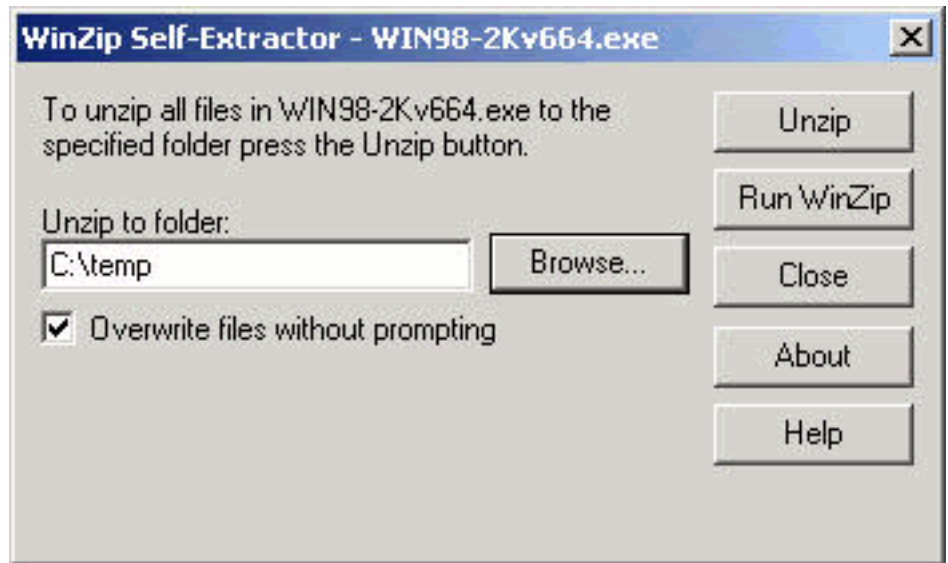
تم إنشاء المعلومات المقدمة في هذا المستند من الأجهزة الموجودة في بيئة معملية خاصة. بدأت جميع الأجهزة المستخدمة في هذا المستند بتكوين ممسوح (افتراضي). إذا كنت تعمل في شبكة مباشرة، فتأكد من فهمك للتأثير المحتمل لأي أمر أولاً.

[الاصطلاحات](#)

راجع [اصطلاحات تلميحات Cisco التقنية للحصول على مزيد من المعلومات حول اصطلاحات المستندات.](#)

[ثبيت الجهاز](#)

ملاحظة: إذا لم يكن لديك قرص مضغوط CD-ROM مع برامج التشغيل المناسبة، فقم بتنزيل برامج التشغيل قبل إستبدال بطاقة واجهة الشبكة على الكمبيوتر الخاص بك بمهائئ عميل Cisco Aironet. إذا قمت بتنزيل برنامج التشغيل، فقم بتوسيع أرشيف الاستخراج الذاتي في مجلد مؤقت ولاحظ مسار المجلد، مثل **C:\temp**.



[ثبيت بطاقة الكمبيوتر الشخصي](#)

اتبع الخطوات التالية لثبيت بطاقة PC.

1. افحص بطاقة PC. يحتوي أحد طرفي البطاقة على موصل بطاقة PC صف مزدوج يحتوي على 68 سنا. تم حفظ البطاقة بحيث يمكن إدراجها بطريقة واحدة فقط في فتحة بطاقة PC.
2. أمسك بطاقة PC مع شعار Cisco المتجه وأدخلها في فتحة بطاقة PC. مارسوا ضغطا كافيا فقط لتأكدوا انه في وضع تام. تحذير: لا تفرض بطاقة PC على فتحة بطاقة PC بالكمبيوتر. يمكن أن يؤدي ذلك إلى تلف البطاقة والفتحة على حد سواء.
3. إذا لم يتم إدراج بطاقة PC بسهولة، فقم بإزالة البطاقة وإعادة إدخالها.

ثبيت مهائى عميل PCI

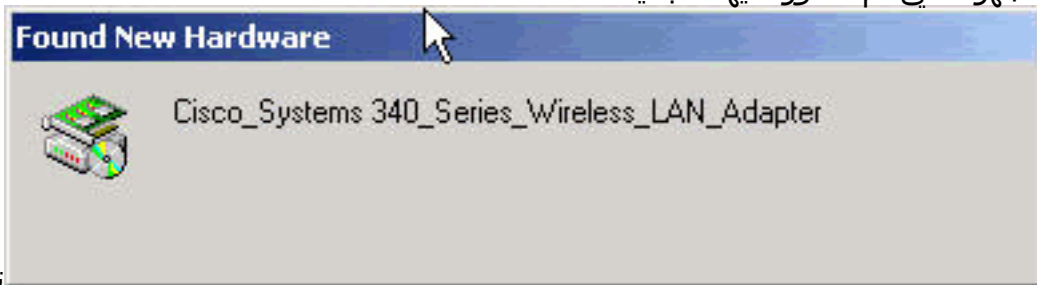
أكمل الخطوات التالية لثبيت مهائى عميل PCI.

1. قم بإيقاف تشغيل الكمبيوتر وكافة مكوناته.
2. أزل غطاء الكمبيوتر.
3. قم بإزالة المسمار من أعلى اللوحة الخلفية لوحدة المعالجة المركزية (CPU) فوق فتحة توسعة PCI فارغة. يحمل هذا المسمار القوس المعدني على اللوحة الخلفية. ملاحظة: في معظم أجهزة الكمبيوتر الشخصي Pentium، تكون فتحات توسعة PCI بيضاء اللون. ارجع إلى وثائق الكمبيوتر الشخصي للتعرف على الفتحات.
4. افحص محول العميل. في حالة ثبيت المحول يظهر موصل الهوائي والمصابيح LED خارج الكمبيوتر وتظهر عند إستبدال الغطاء. الحافة السفلى للمحول هي الموصل الذي تقوم بإدخاله في فتحة توسعة فارغة في الكمبيوتر. تحذير: يمكن للكهرباء الساكنة أن تلحق الضرر بمحول العميل. قبل إزالة المحول من الحزمة المضادة للثبات، تفرغ ساكن إستاتيكي بلمس جزء معدني في كمبيوتر متصلب.
5. قم بإزالة المهائى حتى يمكن توصيل موصل الهوائي ومؤشرات LED عبر فتحة الإضافة في اللوحة الخلفية لوحدة المعالجة المركزية. اضغط على محول العميل داخل الفتحة الفارغة حتى يثبت الموصل بشكل ثابت. تحذير: لا تفرض على المحول دخول فتحة التوسعة. قد يؤدي ذلك إلى تلف كل من المحول والفتحة. إذا لم يدرج المحول بسهولة، فقم بإزالة المحول وأعدته.
6. أعد ثبيت المسمار على اللوحة الخلفية لوحدة المعالجة المركزية واستبدل غطاء الكمبيوتر.
7. قم بتوصيل الهوائي ثنائي الأبعاد بموصل الهوائي الخاص بالمحول حتى يصبح ضيق الإصبع. لا تضغطوا. للحصول على الاستقبال الأمثل، ضع الهوائي في وضع مستقيم إلى أعلى.
8. قم بتحميل الكمبيوتر.

قم بتركيب السواقات

أكمل الخطوات التالية لتركيب السواقات.

1. بعد إدخال مهائى العميل إلى جهاز الكمبيوتر الخاص بك، يقوم Windows 2000 تلقائيا باكتشاف الجهاز وعرض إطار "الأجهزة التي تم العثور عليها" الجديد



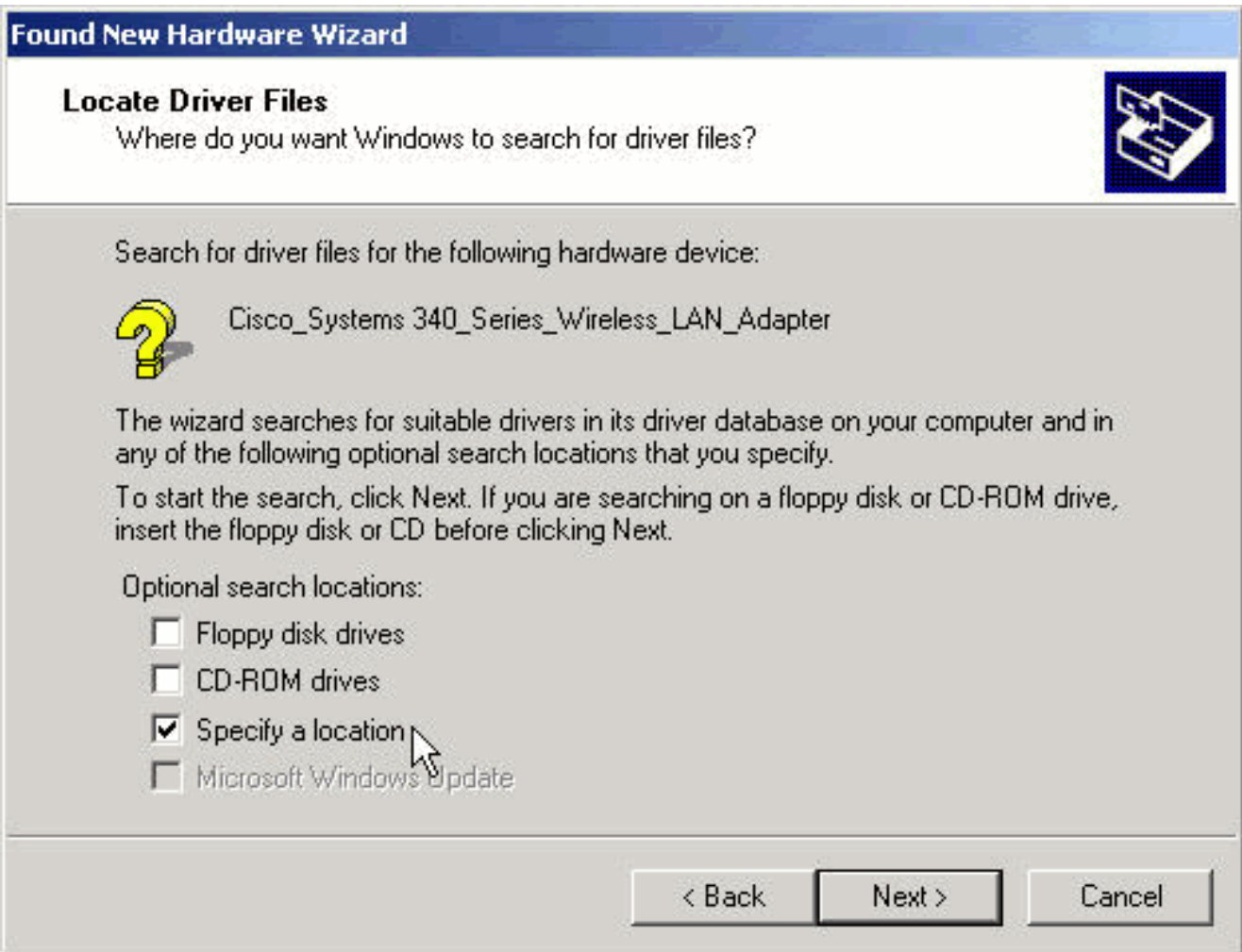
بإيجاز. تفتح نافذة

"معالج تحديث برنامج تشغيل الأجهزة" وترشدك خلال عملية ثبيت برنامج التشغيل. إذا كان لديك قرص مضغوط لمهايئات الشبكة المحلية اللاسلكية Cisco Aironet Series LAN Adapters، فأدخل هذا القرص في محرك الأقراص المضغوطة، ثم انقر على التالي. ملاحظة: إذا لم تكن لديك برامج تشغيل أو برامج ثابتة أو أدوات مساعدة، أو إذا كنت تريد تنزيل الإصدارات الأحدث، فانتقل إلى [مركز البرامج اللاسلكية من Cisco](#) (للعلماء المسجلين فقط) واتبع التعليمات الموجودة هناك لتنزيل الملفات المناسبة.

2. عند فتح إطار "تثبيت برامج تشغيل الأجهزة" وطلب ما تريد أن يقوم به المعالج، حدد بحث عن برنامج تشغيل مناسب للجهاز (مستحسن) وانقر فوق التالي.



3. حدد الموقع المناسب للمعالج للبحث عن ملفات برنامج التشغيل. إذا قمت بالتثبيت من قرص مرن، حدد محركات الأقراص المرنة وقم بإلغاء تحديد كل الخيارات الأخرى. أدخل القرص المرن مع ملفات برنامج التشغيل المستخرجة في مشغل الأقراص المرنة ثم انقر على التالي. إذا قمت بالتثبيت من قرص مضغوط، حدد محركات الأقراص المضغوطة وقم بإلغاء تحديد كل الخيارات الأخرى. أدخل القرص المضغوط لمهايئات الشبكة المحلية اللاسلكية Cisco Aironet Series في محرك الأقراص المضغوطة وانقر على التالي. إذا قمت بالتثبيت من مجلد على محرك القرص الصلب، حدد تعيين مكان وقم بإلغاء تحديد كل الخيارات الأخرى. ثم انقر فوق التالي.



إذا قمت بتحديد تحديد موقع، يستفسر منك المعالج عن مكان ملفات برنامج التشغيل. أدخل مسار المجلد الذي قمت باستخراج الملفات منه وانقر فوق موافق. ملاحظة: يظهر هذا الاستعلام نفسه إذا قمت بتحديد محركات الأقراص المرنة أو محركات الأقراص المضغوطة ولكن لم تقم بإدراج القرص في محرك الأقراص المناسب قبل النقر فوق التالي. قم بإدخال القرص المناسب وانقر فوق موافق



4. عندما يجد المعالج ملفات الثبيت ويعرض برنامج تشغيل محول العميل، انقر فوق التالي لنسخ الملفات المطلوبة.

Found New Hardware Wizard

Driver Files Search Results

The wizard has finished searching for driver files for your hardware device.



Cisco_Systems 340_Series_Wireless_LAN_Adapter

Windows found a driver for this device. To install the driver Windows found, click Next.



c:\temp\netx500.inf

< Back

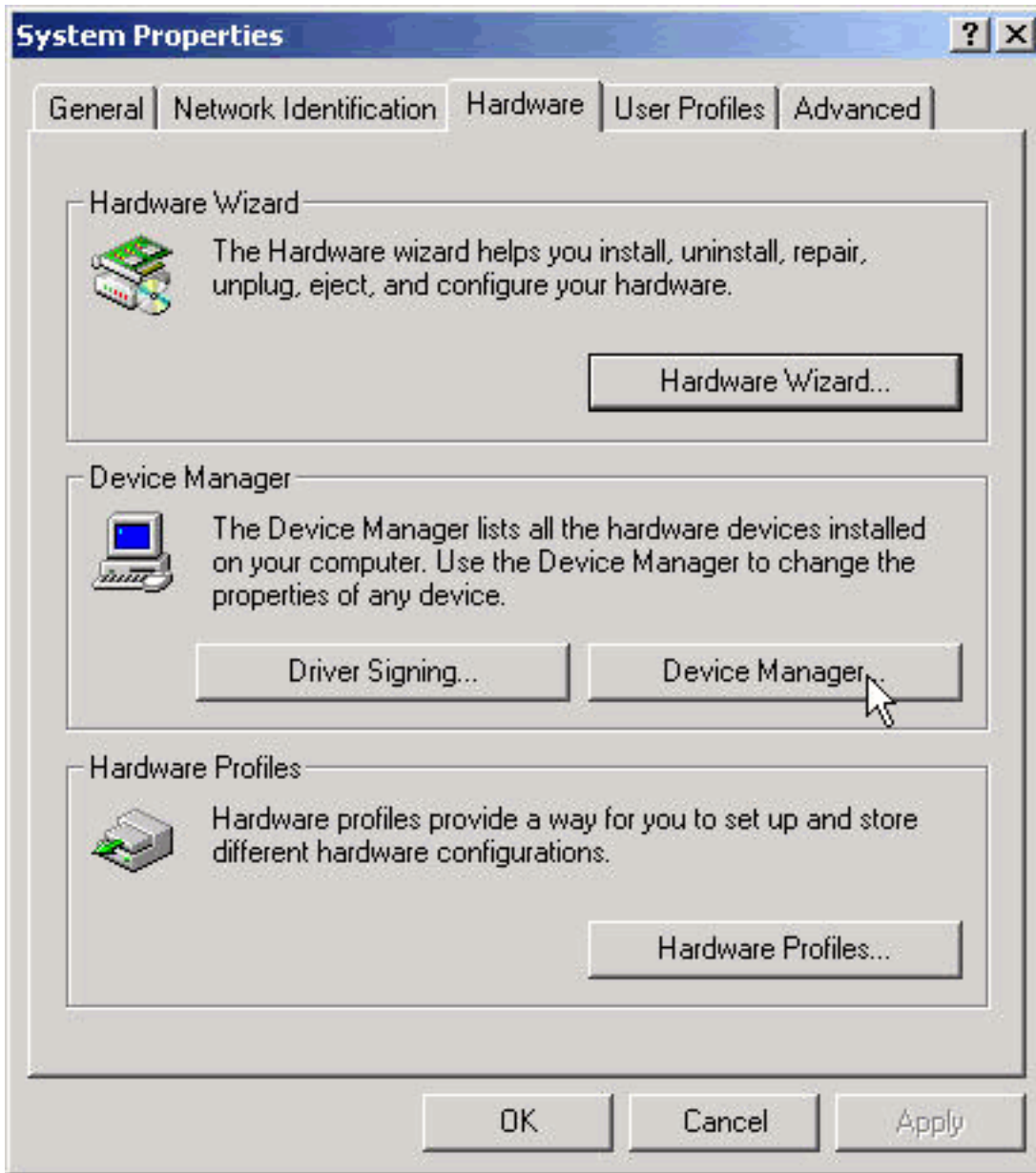
Next >

Cancel

5. عندما تتلقى رسالة تشير إلى أن Windows قد أنهى التثبيت، انقر فوق إنهاء.

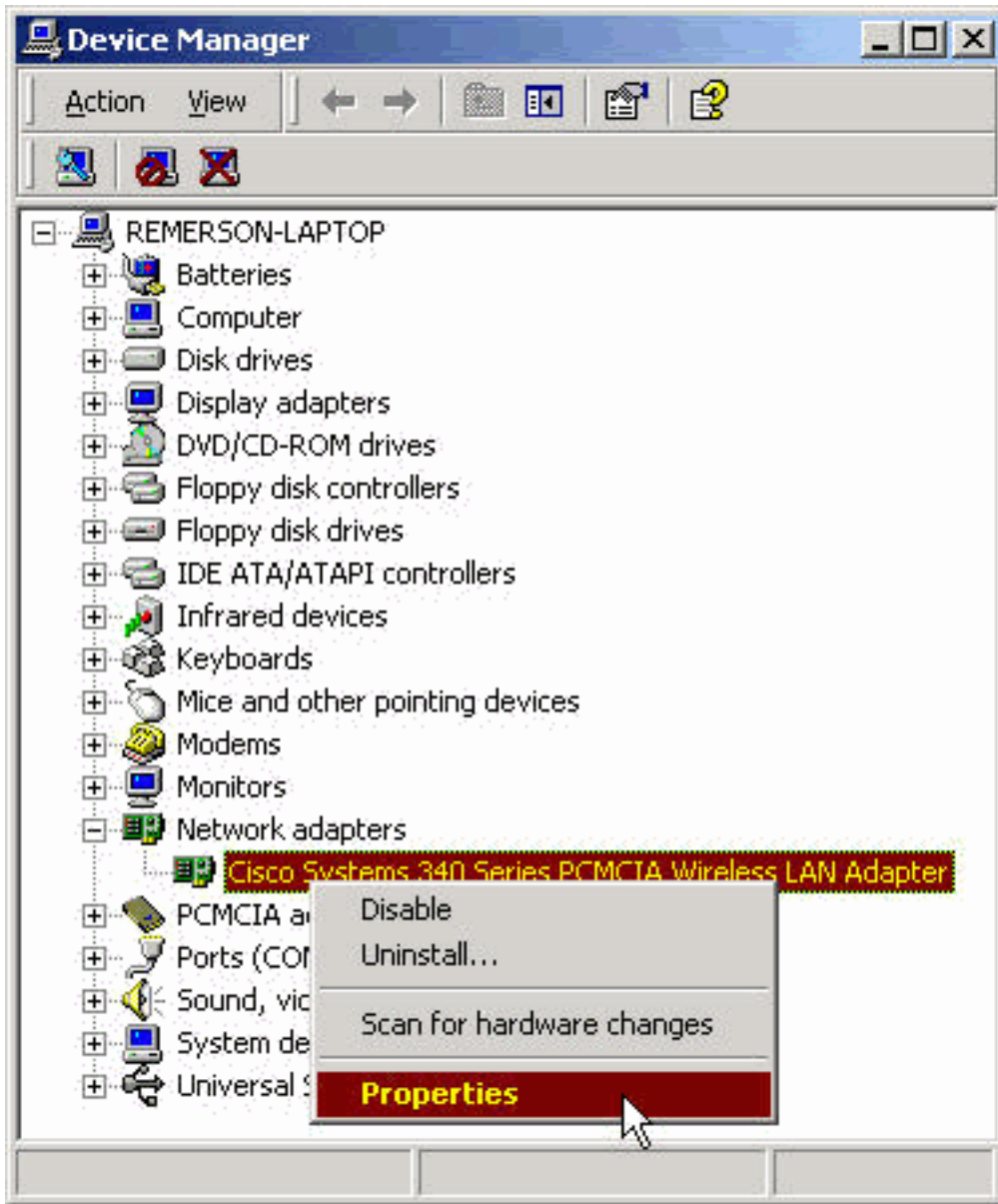


6. قم بإزالة القرص المرن أو القرص المدمج.
7. انقر نقرًا مزدوجًا فوق جهاز الكمبيوتر أو لوحة التحكم أو النظام. في إطار "خصائص النظام"، حدد علامة التبويب الأجهزة وانقر فوق إدارة

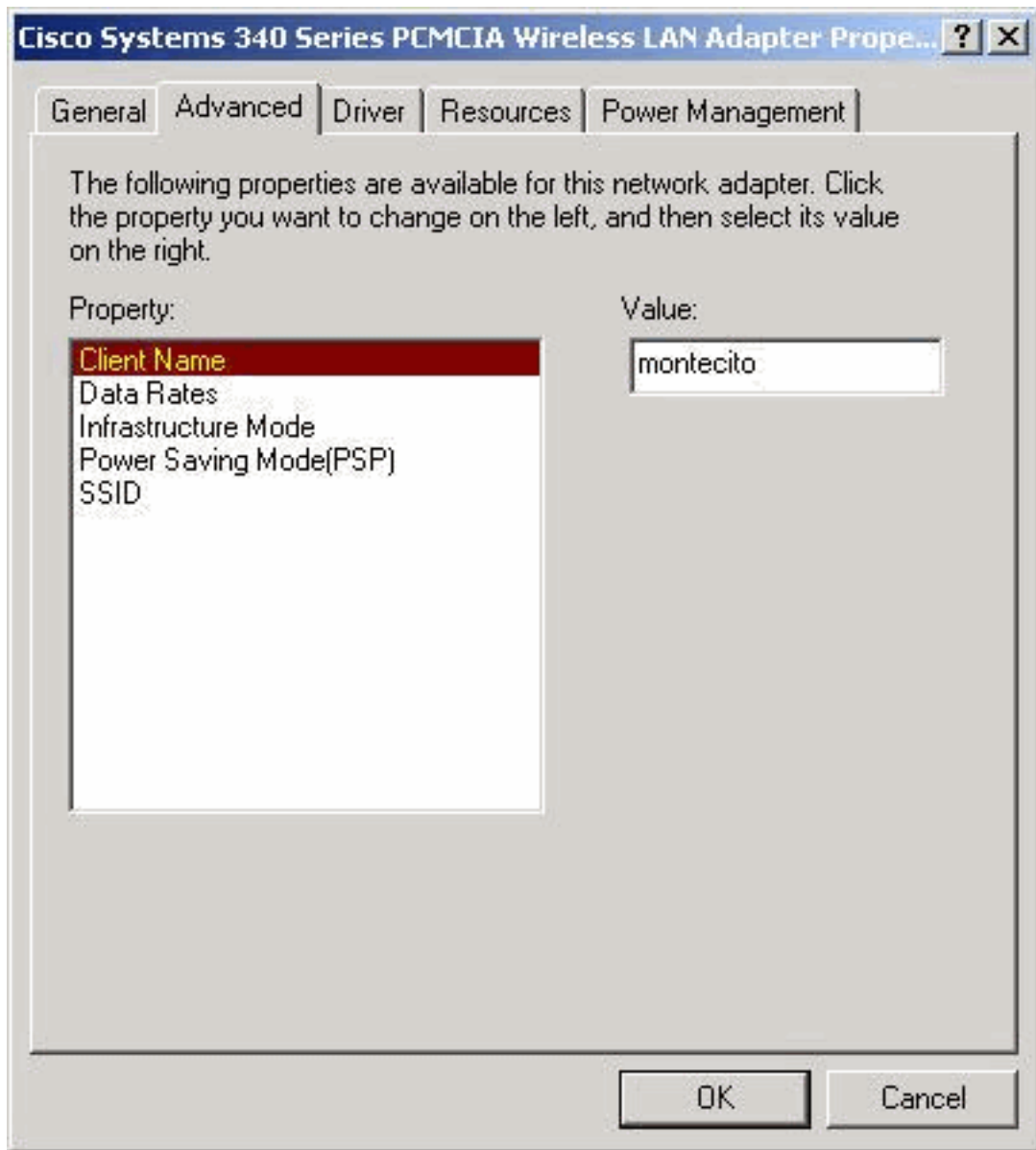


الأجهزة.

8. في نافذة "مدير الأجهزة"، انقر نقرًا مزدوجًا على محولات الشبكة. انقر بزر الماوس الأيمن على جهاز محول شبكة LAN اللاسلكية من Cisco وحدد خصائص من القائمة

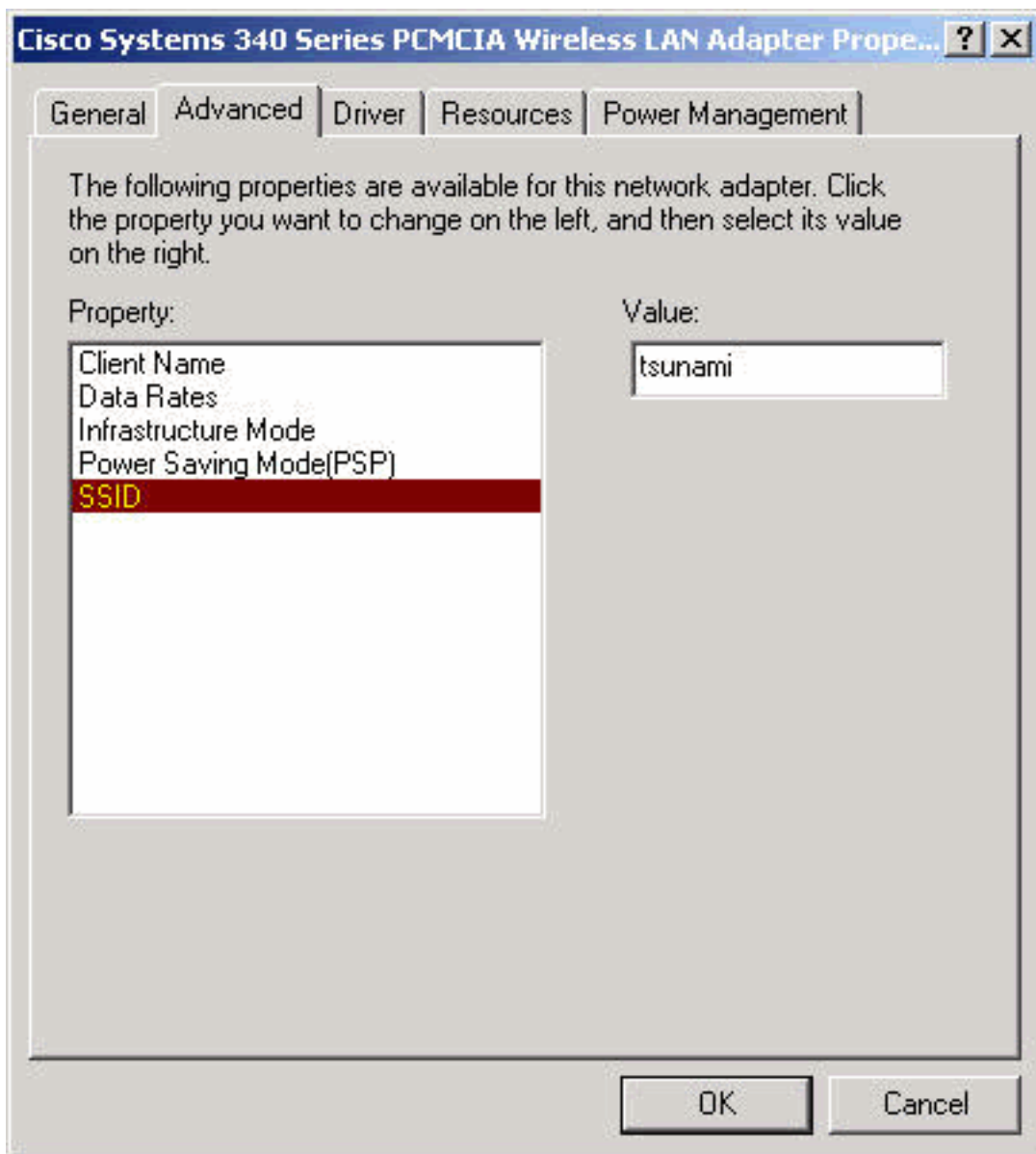


المختصرة.
9. في نافذة الخصائص، حدد علامة التبويب متقدم. حدد اسم العميل من عمود "الخاصية" الموجود على اليسار، ثم اكتب اسم العميل الفريد الخاص بك في حقل "القيمة". يتم عرض اسم العميل *Montecito* هنا لأغراض العرض التوضيحي فقط. قد تحتاج إلى الاتصال بمسؤول الشبكة لتحديد اسم العميل الصحيح



إدخاله.

- حدد SSID من عمود الخاصية. اكتب SSID الخاص بالترددات اللاسلكية (حساسة لحالة الأحرف) لشبكتك في حقل القيمة. يتم عرض تسونامي SSID الافتراضي هنا لأغراض العرض التوضيحي فقط. قد تحتاج للاتصال بمسؤول الشبكة لتحديد SSID الصحيح الذي تريد إدخاله. انقر فوق موافق لإغلاق نافذة



"خصائص"

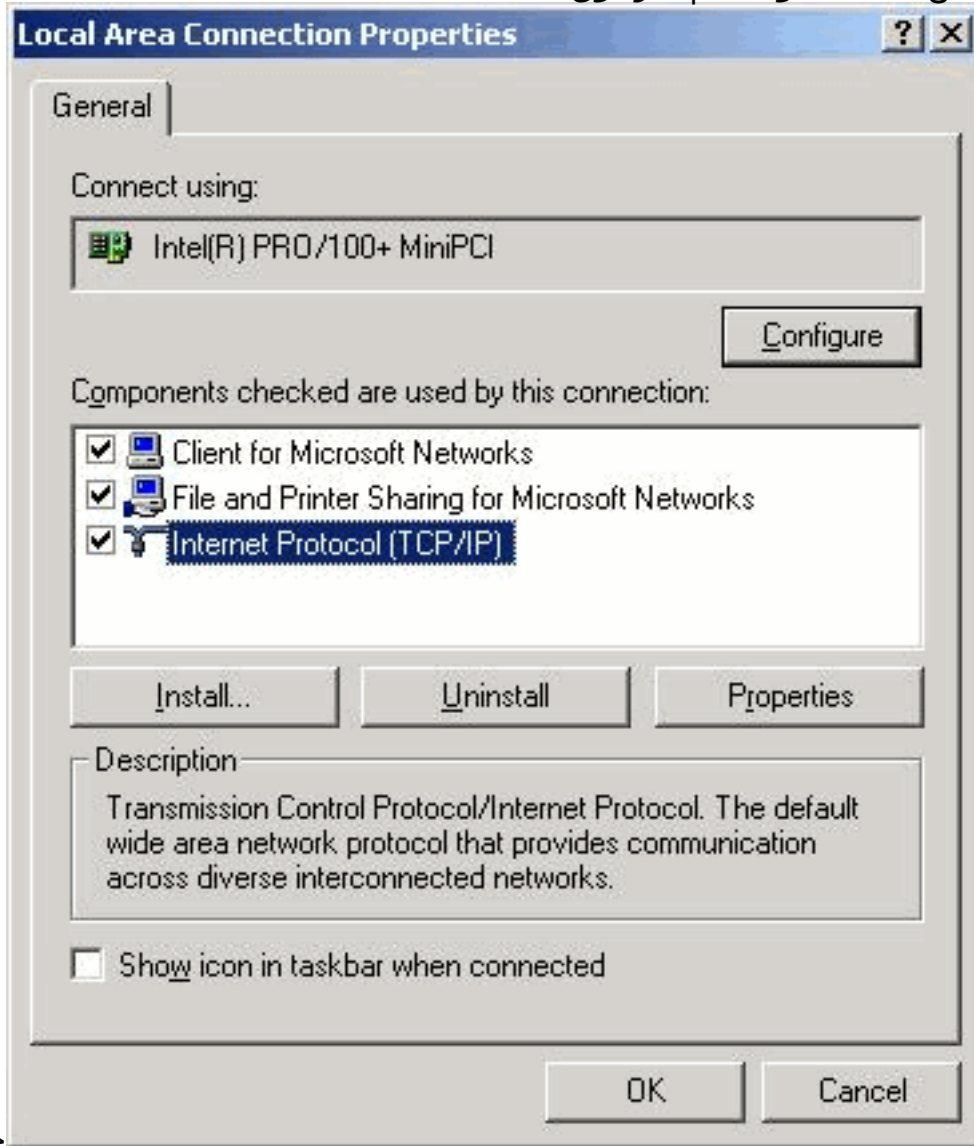
11. إذا لم يحصل الكمبيوتر تلقائياً على عنوان IP من خادم DHCP (تحقق من ذلك مع مسؤول الشبكة)، اتبع هذه الخطوات. انقر نقرًا مزدوجًا فوق جهاز الكمبيوتر ولوحة التحكم واتصالات الشبكة والطلب الهاتفية. انقر بزر الماوس الأيمن فوق اتصال المنطقة المحلية وحدد خصائص من القائمة



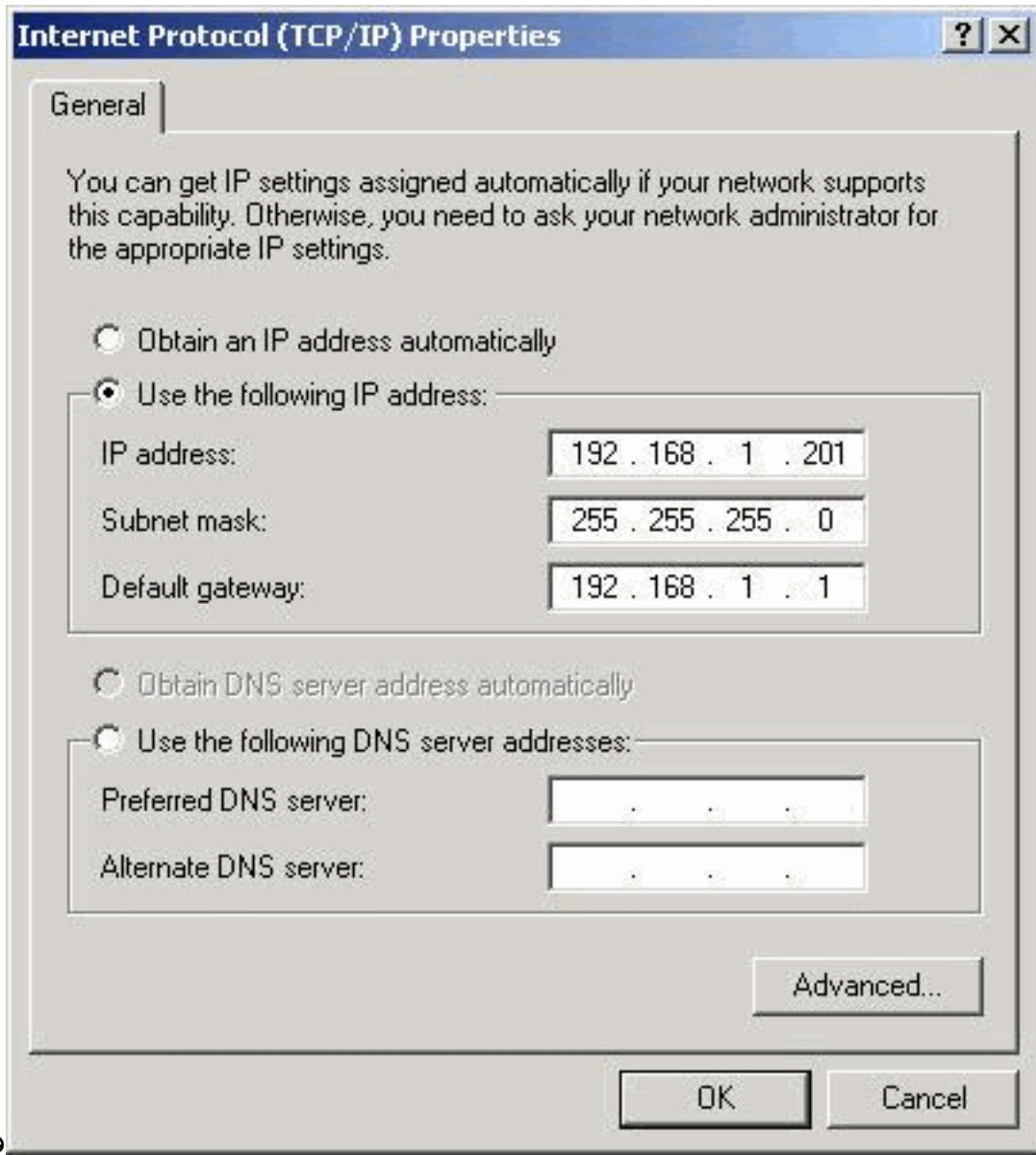
حدد بروتوكول الإنترنت

المختصرة.

(TCP/IP) من قائمة المكونات، ثم انقر فوق



حدد استخدام خصائص عنوان IP التالي وأدخل عنوان IP وقناع الشبكة الفرعية وعنوان العنارة الافتراضي للكمبيوتر. (يمكن الحصول على هذه المعلومات من مسؤول النظام). وانقر فوق



في الإطار

.OK

خصائص اتصال المنطقة المحلية، انقر على موافق.
12. إذا طلب منك إعادة تشغيل الكمبيوتر، فانقر فوق نعم. اكتمل تثبيت برنامج التشغيل.

تثبيت الأدوات المساعدة

بعد تثبيت برنامج التشغيل المناسب لنظام التشغيل Windows 2000، يمكنك تثبيت الأداة المساعدة لعميل Aironet (ACU) ومقياس حالة الارتباط (LSM) والأدوات المساعدة لإدارة تشغيل العملاء (CEM).

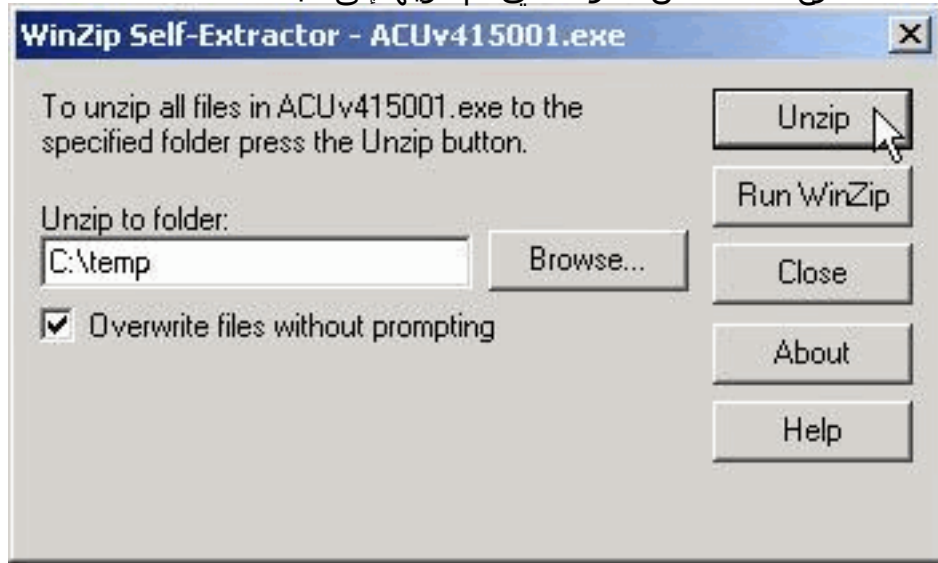
ملاحظة: يتم دمج أدوات مساعدة LSM و CEM في إصدارات وحدة التحكم في الوصول (ACU) 5.01 والإصدارات الأحدث. إذا كنت تستخدم الإصدار 5.01 من وحدة التحكم في الوصول (ACU) أو إصدار أحدث، فلا تقم بتثبيت هذه الأدوات المساعدة بشكل منفصل.

- تسمح لك وحدة التحكم في الوصول بتكوين مهائى العميل وتمكين المصادقة المستندة إلى الخادم وتمكين ميزة خصوصية التشفير اللاسلكي (WEP).
- يوفر LSM أكتشاف الأخطاء وإصلاحها ومعلومات الحالة.
- تتيح لك CEM تعيين مفتاح WEP واحد أو أكثر لمحول العميل.

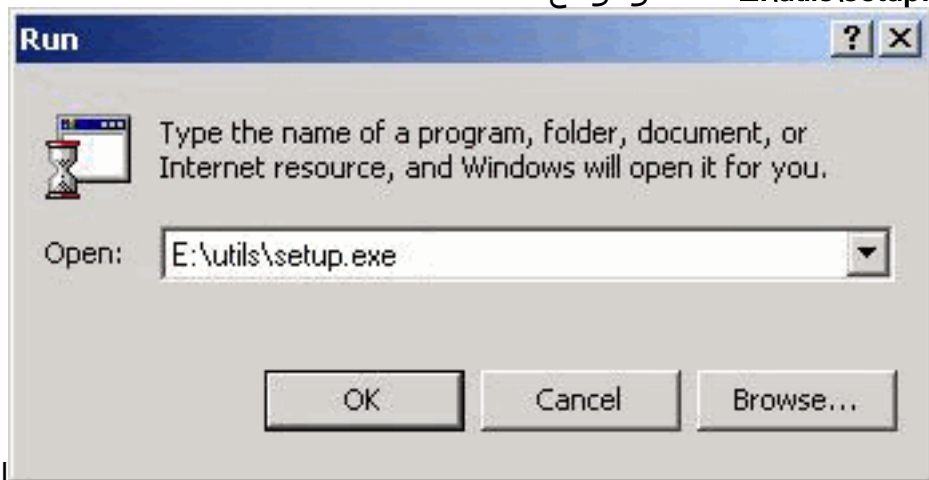
ملاحظة: إذا لم يكن لدى الكمبيوتر محرك أقراص مضغوطة أو إذا لم يكن لديك القرص المضغوط لمهايات الشبكة المحلية اللاسلكية من السلسلة Cisco Aironet Series، فعليك تنزيل الأدوات المساعدة من [مركز البرامج اللاسلكية من Cisco](#) (للعلماء المسجلين فقط).

أكمل الخطوات التالية لثبيت أدوات العميل المساعدة ل Windows 2000.

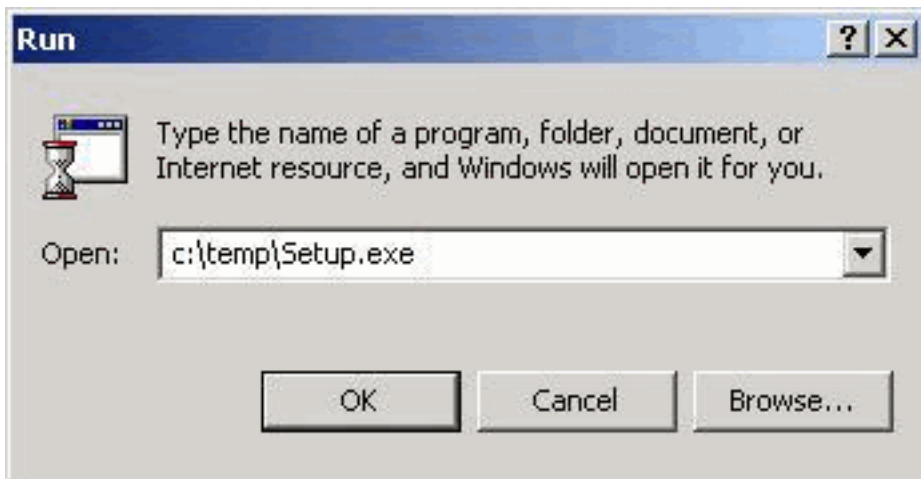
1. قم بإغلاق أي من برامج Windows قيد التشغيل.
2. إذا قمت بالثبيت من قرص مضغوط، فقم بإدخال محرك الأقراص المضغوطة لمهايئات الشبكة المحلية اللاسلكية Cisco Aironet Series CD-ROM في محرك الأقراص المضغوطة. إذا قمت بتنزيل الأدوات المساعدة، استخرج الملفات من الحزمة التي تم تنزيلها إلى مجلد مؤقت.



3. قم بتنفيذ إحدى هذه الخطوات لبدء برنامج إعداد الأدوات المساعدة: إذا قمت بثبيت الأدوات المساعدة من قرص مضغوط، فحدد بدء < تشغيل واكتب هذا المسار (حيث E هو حرف محرك الأقراص المضغوطة): E:\Utilities\ACU\setup.exe. قد تستخدم الإصدارات المختلفة من القرص المضغوط المسار E:\utils\setup.exe، كما هو موضح



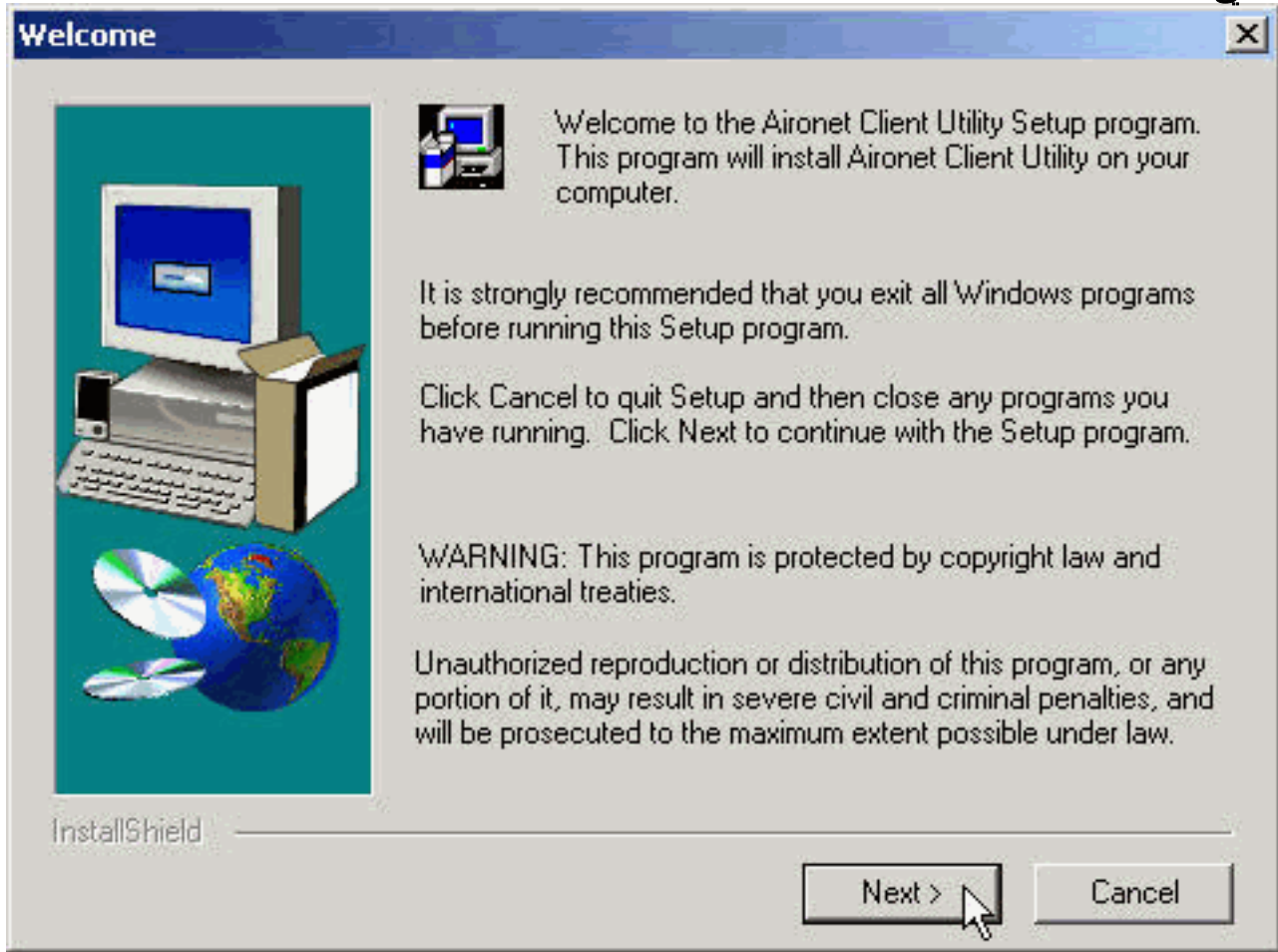
هنا. إذا قمت بتنزيل الأدوات المساعدة، حدد ابدأ < تشغيل واكتب مسار المجلد المؤقت الذي قمت باستخراج الملفات إليه. يوضح المثال التالي مسار



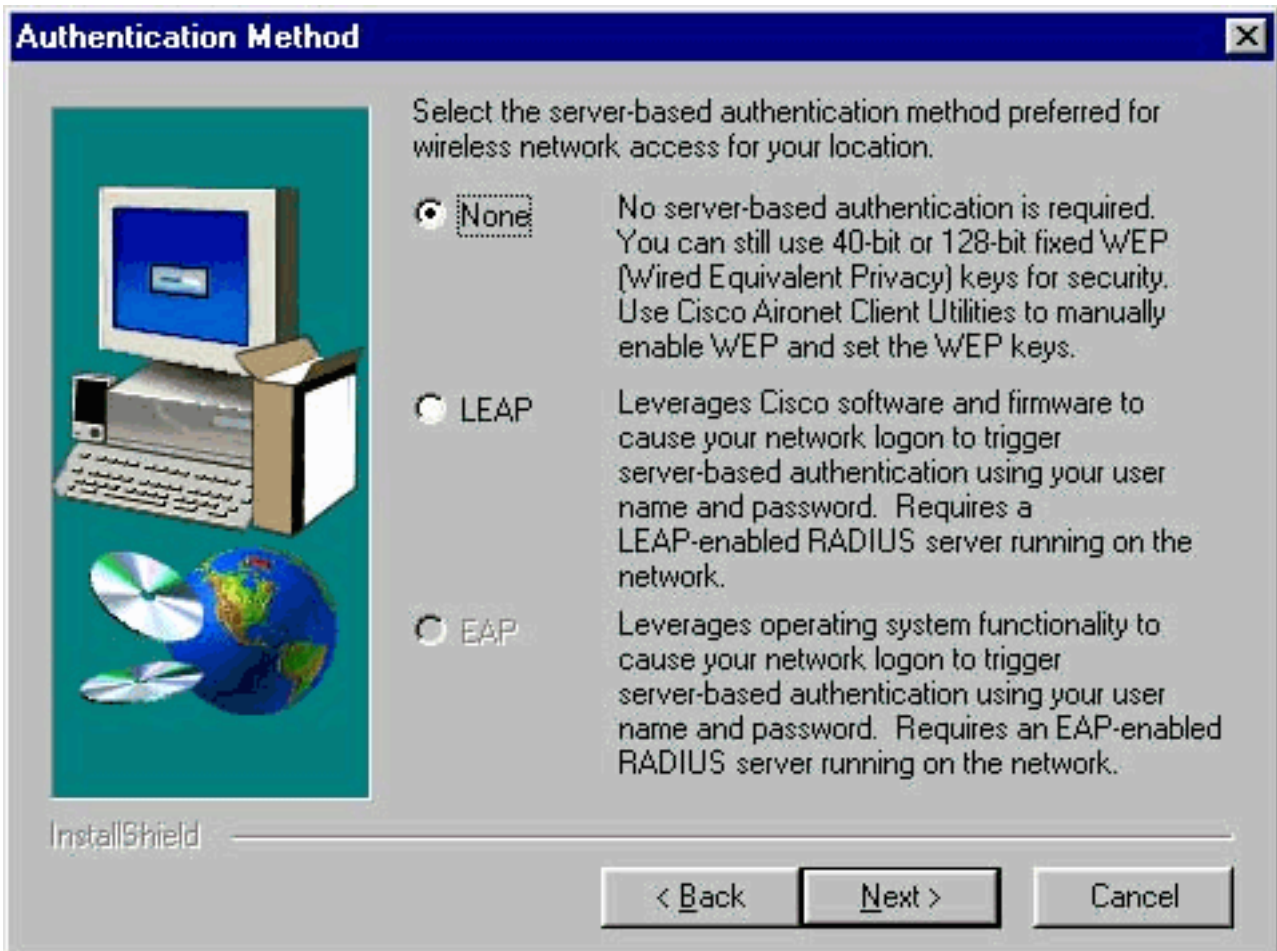
c:\temp\Setup.exe

4. عندما تظهر شاشة الترحيب، انقر

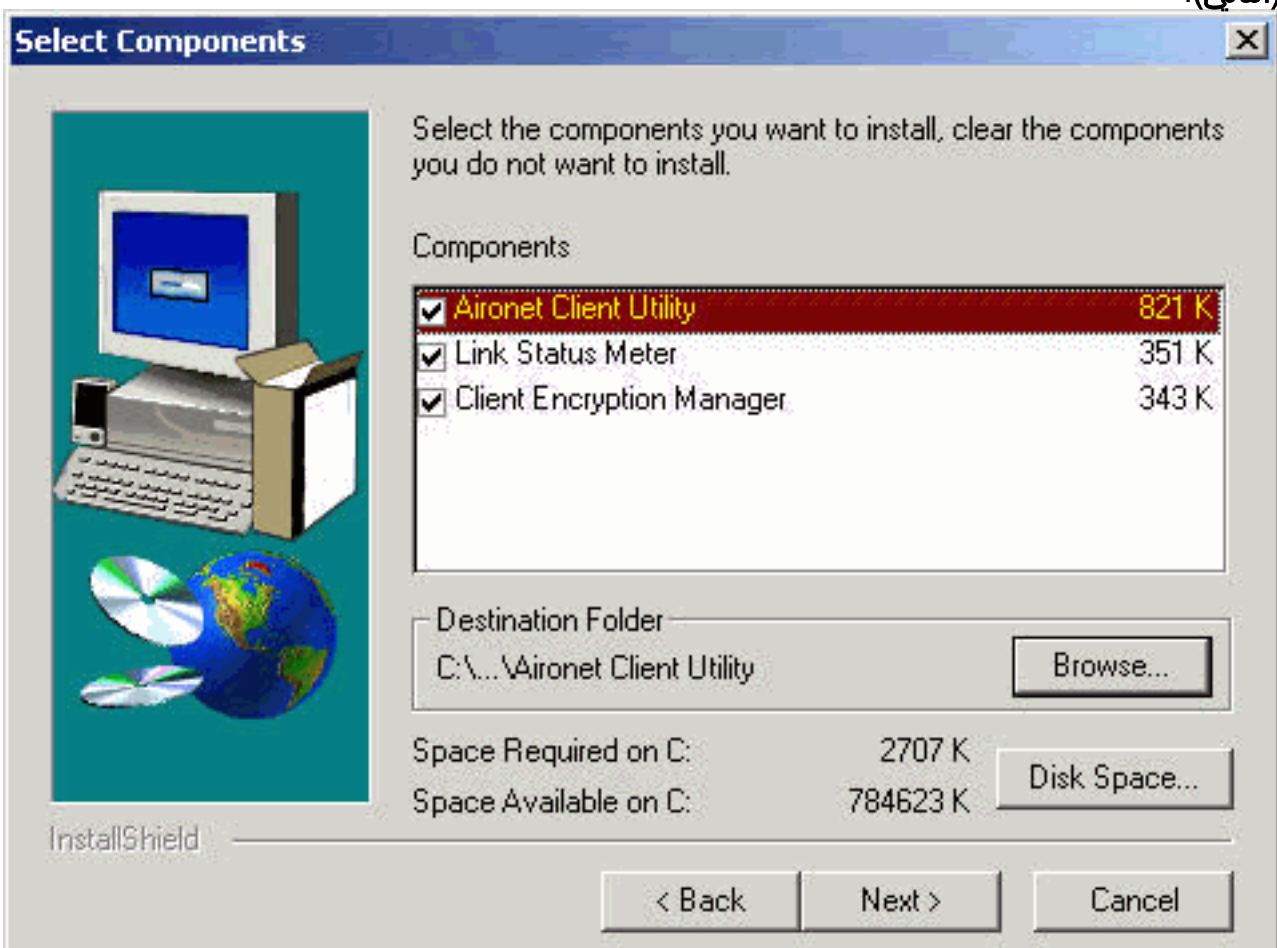
التالي.



5. في إطار طريقة المصادقة، حدد أسلوب المصادقة المستند إلى الخادم المفضل للوصول إلى الشبكة اللاسلكية في موقعك وانقر فوق التالي. في حالة تحديد القيمة الافتراضية، لا شيء، لا يتم تمكين المصادقة المستندة إلى الخادم لمحول العميل. بعد تثبيت أدوات العميل المساعدة، يمكنك إختيار عدم تنفيذ أي ميزات أمان، أو يمكنك تنشيط مستوى ما من الأمان باستخدام مفاتيح WEP. ارجع إلى دليل تكوين برنامج محولات شبكة LAN اللاسلكية Cisco Aironet Wireless LAN Software للحصول على تعليمات حول إعداد مفاتيح WEP باستخدام CEM وتمكين WEP من خلال وحدة التحكم في الوصول، أو ارجع إلى تكوين WEP. في حالة تحديد LEAP، يتم تمكين LEAP على مهائى العميل الخاص بك على أن يتم تشغيل خادم RADIUS يدعم EAP على شبكتك. بعد تمكين LEAP وإعادة تشغيل الكمبيوتر، يصادق محول العميل الخاص بك إلى خادم RADIUS، ويستخدم تسجيل الدخول إلى الشبكة ويتلقى مفتاح WEP مستند إلى جلسة عمل. لا يتوفر EAP في جميع الإصدارات أو جميع أنظمة التشغيل. إذا كان EAP متاحا وحددته، يقوم EAP بالتمكين على مهائى العميل الخاص بك شريطة تشغيل خادم RADIUS الذي يدعم EAP على شبكتك. أما إذا كان الكمبيوتر لا يستخدم نظام تشغيل مزود بدعم EAP مدمج فإن هذا الخيار غير متاح. بعد تمكين EAP وإعادة تشغيل الكمبيوتر، يصادق محول العميل الخاص بك إلى خادم RADIUS ويستخدم تسجيل الدخول إلى الشبكة ويتلقى مفتاح WEP مستند إلى جلسة عمل.

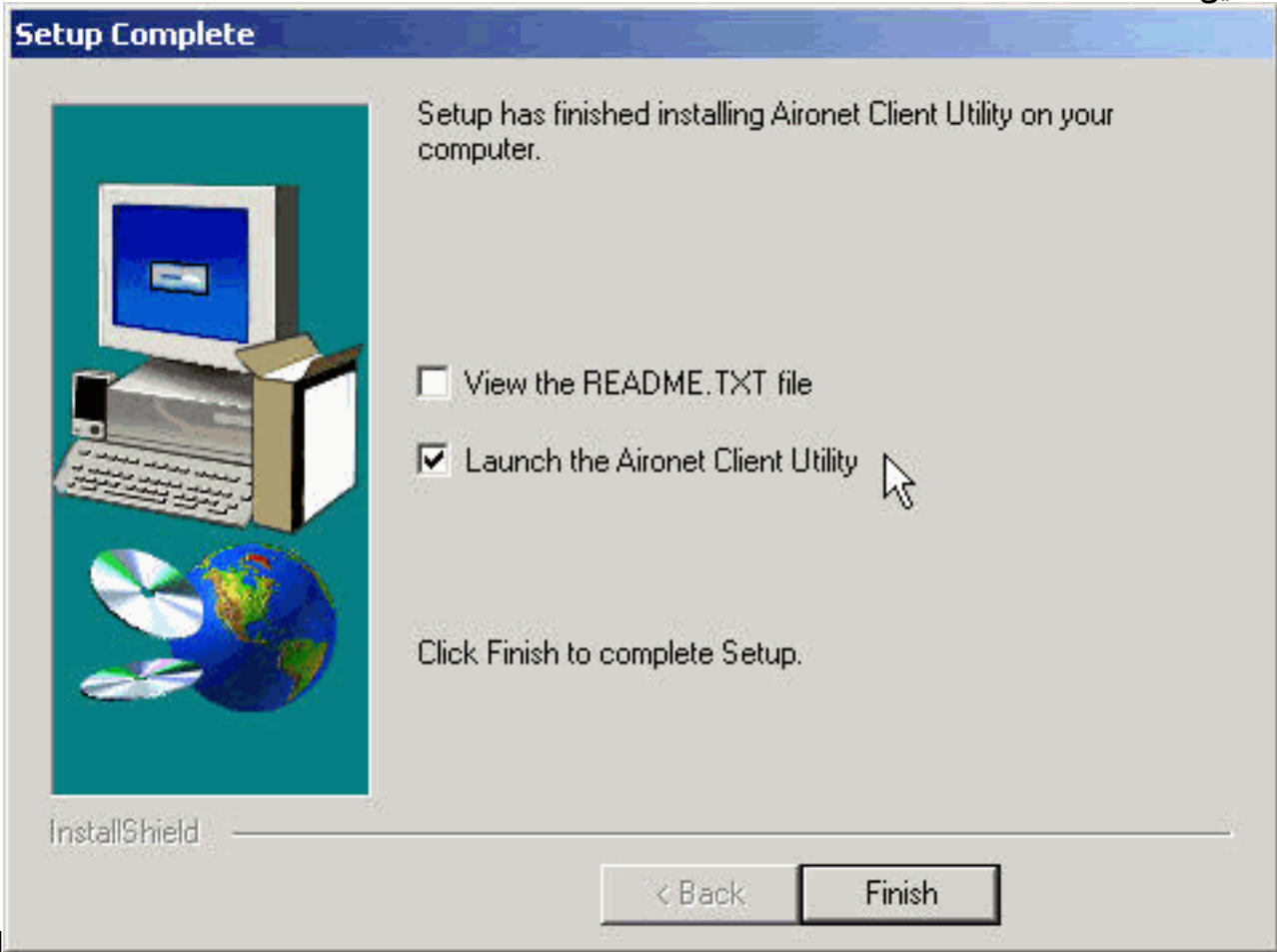


6. في نافذة تحديد المكونات ، حدد أدوات مساعدة العميل التي تريد تثبيتها وقم بإلغاء تحديد أي أدوات لا تريد تثبيتها. انقر فوق **Next** (التالي).



7. في شاشة تحديد مجلد البرنامج، انقر فوق التالي للسماح بوضع الأيقونات لأدوات مساعدة العميل في مجلد Cisco Aironet.

8. في نافذة اكتمال الإعداد، قم بتنفيذ واحد مما يلي: إذا لم تحدد أي مصادقة مستندة إلى الخادم في الخطوة 5، فحدد بدء تشغيل الأداة المساعدة لعميل Aironet وانقر فوق إنهاء. يتم فتح وحدة التحكم في الوصول (ACU) حتى يمكنك تكوين محول العميل.



إذا قمت بتحديد مصادقة LEAP أو مصادقة EAP المستندة إلى الخادم في الخطوة 5، فحدد نعم، أريد إعادة تشغيل الكمبيوتر الآن، وإزالة محرك الأقراص المضغوطة من محرك الأقراص المضغوطة، وانقر فوق إنهاء. عند إعادة تشغيل الكمبيوتر، أدخل اسم المستخدم وكلمة المرور الخاصين بك في شاشة تسجيل الدخول إلى الشبكة. بعد تسلسل الأحداث الميمنة في قسمي EAP و LEAP أعلاه، يصادق مهائى العميل إلى الخادم ويستلم مفتاح WEP مستند إلى جلسة عمل، على أن يكون مهائى العميل الخاص بك قد تم تكوينه للاقتان بنقطة وصول تدعم EAP. اكتمل تثبيت الأدوات المساعدة. ارجع إلى دليل تكوين البرامج لمهائيات الشبكة المحلية اللاسلكية Cisco Aironet Wireless LAN للحصول على تعليمات حول كيفية استخدام كل أداة مساعدة.

التحقق من التثبيت

للتحقق من أنك قمت بتثبيت برنامج التشغيل والأدوات المساعدة العميلة المناسبين بشكل صحيح، افتح وحدة التحكم بالوصول (ACU) بالنقر المزدوج على رمز وحدة التحكم بالوصول (ACU) على سطح المكتب. في حالة نجاح التثبيت، يشير الركن السفلي الأيسر من شاشة أداة Aironet Client المساعدة إلى أن مهائى العميل مرتبط بنقطة الوصول الخاصة به.

للتحقق من مصادقة محول العميل وتلقي مفتاح WEP مستند إلى جلسة عمل (في حالة تمكين LEAP أو EAP على مهائى العميل)، راجع درج النظام على سطح المكتب. يجب أن يظهر رمز WepStat، الذي يبدو كجهاز كمبيوتر متصلين، في درج النظام ويشير إلى مصادقة LEAP أو EAP وتمكين WEP. وبالإضافة إلى ذلك، يتم تحديد LEAP أو EAP وتمكين WEP في شاشة أمان الشبكة في ACU. لمزيد من المعلومات، راجع تكوين WEP.

معلومات ذات صلة

- [مهارات عميلة للشبكة المحلية \(LAN\) اللاسلكية Aironet من Cisco](#)
- [موارد الدعم اللاسلكي](#)
- [مركز برامج المنتجات اللاسلكية من Cisco \(العملاء المسجلون فقط \)](#)
- [تكوين WEP](#)
- [الدعم التقني والمستندات - Cisco Systems](#)

ةمچرتل هذه ل و ح

ةلأل تاي نقتل ن م ة و مچ م ادخت ساب دن تسم ل ا اذ ه Cisco ت مچرت
م ل ا ل ا ا ن ا ع مچ م ف ن م دخت س م ل م عد و ت م م م دقت ل ة م ش ب ل و
م ك ة ق م ق د ن و ك ت ن ل ة مچرت ل ض ف ا ن ا ة ظ ح ا ل م م چ ر م . ة ص ا خ ل م ه ت غ ل ب
Cisco مچرت م ا م د ق م م ا ت ل ا ة م ف ا ر ت ح ا ل ا ة مچرت ل ا م ل ا ح ل ا و ه
ل ا ا م ا د ا د ع و چ ر ل ا ب م ص و ت و ت ا مچرت ل ا ه ذ ه ة ق د ن ع ا ه ت م ل و ئ س م
Systems (ر ف و ت م ط ب ا ر ل ا) م ل ص ا ل ا م ل م چ ن ا ل ا دن ت س م ل ا