

تأودال او Windows 95 لى غشت جمارب تي بثت Cisco Aironet لى م عمل ا تائى اهمل ة دع اس م ل ا 340/350 Series Client Adapters

المحتويات

- [المقدمة](#)
- [المتطلبات الأساسية](#)
- [المتطلبات](#)
- [المكونات المستخدمة](#)
- [الاصطلاحات](#)
- [تثبيت الجهاز](#)
- [تثبيت بطاقة كمبيوتر](#)
- [تثبيت مهائى عميل PCI](#)
- [تركيب السواقات والأدوات](#)
- [قم بتركيب السواقات](#)
- [تثبيت الأدوات المساعدة](#)
- [التحقق من التثبيت](#)
- [معلومات ذات صلة](#)

[المقدمة](#)

هذا المستند هو دليل لتثبيت برامج تشغيل Windows 95 والأدوات المساعدة لمهاينات العملاء من السلسلة Cisco Aironet 340 و 350.

ملاحظة: طرق التثبيت الموضحة هنا مشابهة لتلك المستخدمة في Windows 98 و Windows NT و Windows 2000. ولكن هناك بعض الاختلافات الرئيسية. ارجع إلى [تثبيت برنامج التشغيل لنظام التشغيل Windows 98](#) أو [تثبيت برنامج التشغيل لـ Windows NT](#) أو [تثبيت برامج التشغيل والأدوات المساعدة لنظام التشغيل Windows 2000](#) للحصول على مزيد من المعلومات.

[المتطلبات الأساسية](#)

[المتطلبات](#)

تحتاج إلى هذه العناصر لإكمال هذا التثبيت:

- بطاقة مهائى عميل Cisco Aironet 340 أو Series Client Adapter 350.
- برامج التشغيل والأدوات المساعدة لنظام التشغيل Windows 95، والتي يمكن العثور عليها على القرص المضغوط CD-ROM المصاحب لبطاقة مهائى العميل أو يمكنك تنزيلها من [مركز التنزيل اللاسلكي](#) (للعملاء [المسجلين فقط](#)).

المكونات المستخدمة

تستند المعلومات الواردة في هذا المستند إلى إصدارات البرامج والمكونات المادية التالية:

- الكمبيوتر المحمول Toshiba Tecra8000 الذي يعمل بنظام التشغيل Microsoft Windows 95 الإصدار B
 - مهايئ عميل Cisco Aironet AIR-PCM342 المثبت مع البرنامج الثابت الإصدار 4.23
 - برنامج تشغيل مواصفات واجهة برنامج تشغيل الشبكة (NDIS) الإصدار 6.64
 - الأداة المساعدة لعميل Aironet، الإصدار 4.15
- تم إنشاء المعلومات الواردة في هذا المستند من الأجهزة الموجودة في بيئة معملية خاصة. بدأت جميع الأجهزة المستخدمة في هذا المستند بتكوين ممسوح (افتراضي). إذا كانت شبكتك مباشرة، فتأكد من فهمك للتأثير المحتمل لأي أمر.

الاصطلاحات

راجع [اصطلاحات تلميحات Cisco التقنية للحصول على مزيد من المعلومات حول اصطلاحات المستندات.](#)

تثبيت الجهاز

يناقش هذا القسم تثبيت الأجهزة على الكمبيوتر.

ملاحظة: إذا لم يكن لديك قرص مضغوط CD-ROM مع برامج التشغيل المناسبة، فيجب عليك تنزيل برامج التشغيل قبل إستبدال بطاقة واجهة شبكة الكمبيوتر الخاصة بك بمحول عميل Cisco Aironet. إذا قمت بتنزيل برنامج التشغيل، فقم بتوسيع أرشيف الاستخلاص الذاتي في مجلد مؤقت ولاحظ مسار المجلد، مثل `c:\windows\temp`.

تثبيت بطاقة كمبيوتر

قبل البدء، افحص بطاقة PC. يحتوي أحد طرفيه على موصل بطاقة الكمبيوتر الشخصي ذي الصف مزدوج ذي 68 سنا. تم حفظ البطاقة بحيث يمكنك إدراجها بطريقة واحدة فقط في فتحة بطاقة PC.

أمسك بطاقة PC مع شعار Cisco المتجه وأدخلها في فتحة بطاقة PC. مارسوا ضغطا كافيا لتأكدوا انه في وضع تام.

ملاحظة: لا تفرض بطاقة PC في فتحة بطاقة PC. يمكن أن يؤدي ذلك إلى تلف البطاقة والفتحة على حد سواء. إذا لم يتم إدراج بطاقة PC بسهولة، فقم بإزالة البطاقة وإعادة إدخالها.

تثبيت مهايئ عميل PCI

أكمل الخطوات التالية لتثبيت مهايئ عميل PCI.

1. قم بإيقاف تشغيل الكمبيوتر وكافة مكوناته.
2. أزل غطاء الكمبيوتر.
3. قم بإزالة المسمار من أعلى اللوحة الخلفية لوحدة المعالجة المركزية (CPU) فوق فتحة توسعة PCI فارغة. يحمل هذا المسمار القوس المعدني على اللوحة الخلفية. **ملاحظة:** في معظم أجهزة الكمبيوتر الشخصي Pentium، تكون فتحات توسعة PCI بيضاء اللون. ارجع إلى وثائق الكمبيوتر الشخصي للتعرف على الفتحات.
4. افحص محول العميل. في حالة تثبيت المحول يظهر موصل الهوائي والمصابيح LED خارج الكمبيوتر وتظهر عند إستبدال الغطاء. الحافة السفلى للمحول هي الموصل الذي تقوم بإدخاله في فتحة توسعة فارغة في الكمبيوتر. **ملاحظة:** يمكن للكهرباء الساكنة أن تلحق الضرر بمحول العميل. قبل إزالة المهايئ من العبوة المضادة للسكون، تفرغ الهواء الساكن عن طريق لمس جزء معدني في جهاز كمبيوتر متصلب.

5. قم بإزالة المهايئ للسماح بموصل الهوائي ومؤشرات LED بالإنزلاق من خلال الفتحة في اللوحة الخلفية لوحدة المعالجة المركزية. اضغط على محول العميل داخل الفتحة الفارغة حتى يثبت الموصل بشكل ثابت. **ملاحظة:** لا تضغط المهايئ على فتحة التوسعة. قد يؤدي ذلك إلى تلف كل من المحول والفتحة. إذا لم يدرج المحول بسهولة، فقم بإزالة المحول وأعدته.
6. أعد تثبيت المسمار على اللوحة الخلفية لوحدة المعالجة المركزية (CPU) واستبدل غطاء الكمبيوتر.
7. قم بتوصيل الهوائي ثنائي الأبعاد بموصل هوائي المحول حتى يصبح ضيق الإصبع. لا تضغطوا. ضع الهوائي في مكانه حتى يصل إلى الاستقبال الأمثل.
8. قم بتحميل الكمبيوتر.

تركيب السواقات والأدوات

يناقش هذا القسم تثبيت برامج التشغيل.

قم بتركيب السواقات

أكمل الخطوات التالية لتركيب السواقات.

1. عند تمهيد الكمبيوتر لأول مرة بعد إدخال محول العميل، يكتشف Windows الجهاز تلقائياً ويعرض الإطار "تم العثور على أجهزة جديدة" بإيجاز. يتم فتح نافذة "معالج تحديث برنامج تشغيل الأجهزة" لإرشادك خلال عملية تثبيت برنامج التشغيل. إذا كان لديك القرص المدمج لمهايئات الشبكة المحلية اللاسلكية Cisco Aironet Series، فأضعه في محرك الأقراص المضغوطة CD-ROM على الكمبيوتر، انقر على التالي. **ملاحظة:** إذا لم تكن لديك برامج تشغيل أو برامج ثابتة أو أدوات مساعدة، أو إذا كنت تريد تنزيل الإصدارات الأحدث، فانتقل إلى [مركز التنزيل اللاسلكي \(للعملاء المسجلين فقط\)](#) واتبع التعليمات لتنزيل الملفات



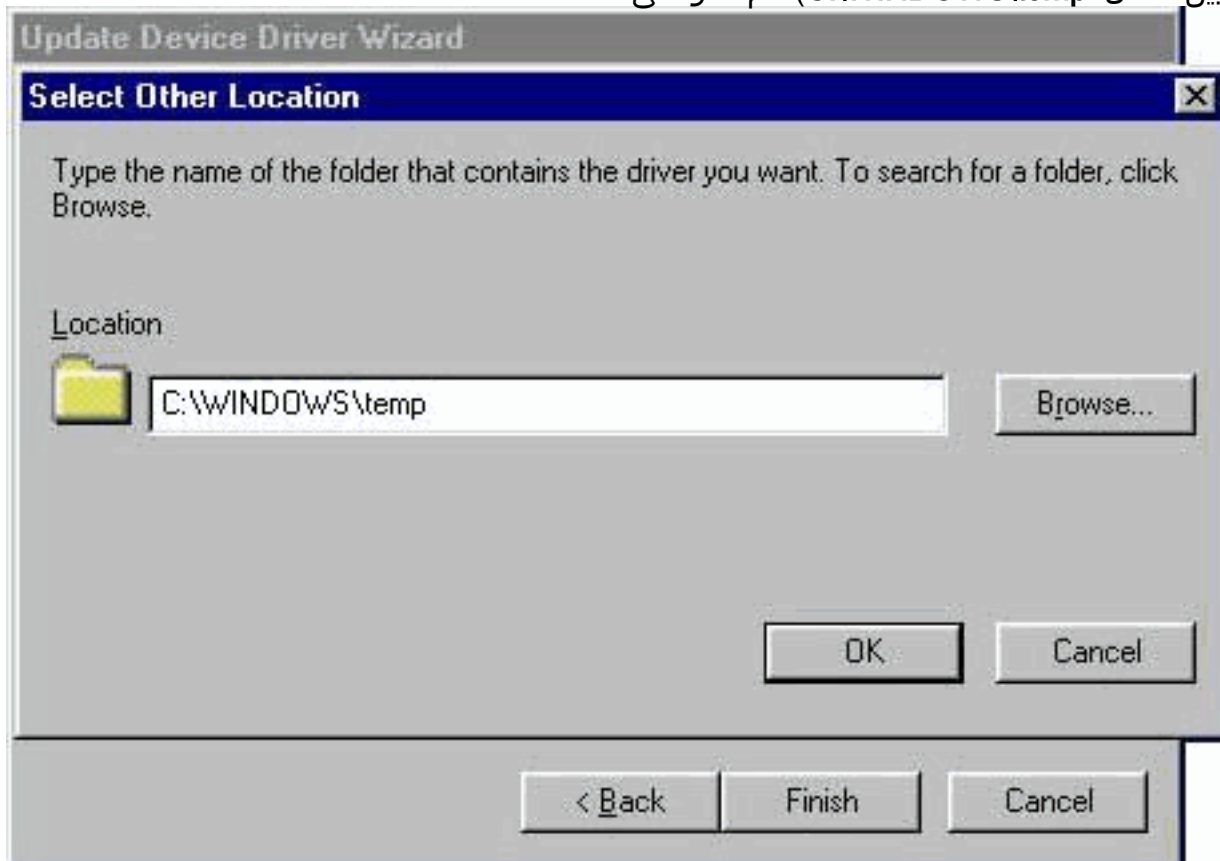
المناسبة.

2. يبحث معالج تحديث برنامج تشغيل الجهاز عن برنامج التشغيل المناسب لمحول العميل. إذا أشار المعالج إلى أن Windows غير قادر على تحديد موقع برنامج تشغيل لمحول العميل، انقر فوق مواقع أخرى. وإلا، فتخطي إلى



الخطوة 4.

3. أدخل المسار إلى الموقع الذي قمت فيه باستخراج ملفات برنامج تشغيل Windows 95 في نافذة تحديد موقع آخر. الإعداد الافتراضي هو A:\، لذلك إذا قمت باستخراج الملفات إلى الدليل الجذر على قرص مرن، فلا تحتاج إلى إدخال مسار. إذا قمت باستخراج الملفات إلى دليل على قرصك الصلب، يجب عليك إدخال المسار بأكمله (على سبيل المثال، C:\WINDOWS\temp)، ثم انقر على



موافق.

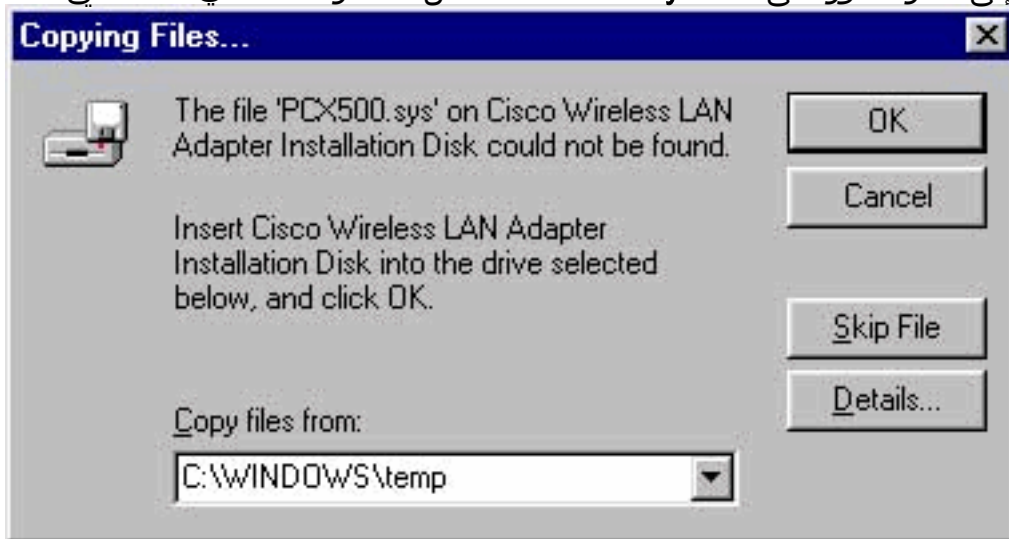
ملاحظة: لا يستخدم Windows مسارات حساسة لحالة الأحرف وأسماء الملفات. على سبيل المثال، C:\Windows هو نفس c:\windows.

4. انقر فوق إنهاء" عندما يشير "معالج تحديث برنامج تشغيل الأجهزة" إلى أن Windows قد عثر على برنامج



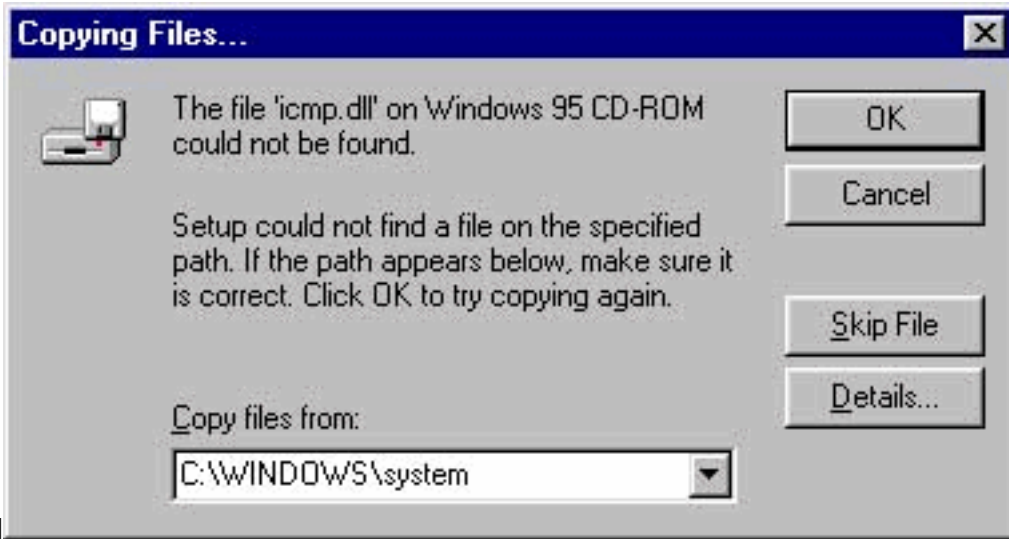
التشغيل.

5. انقر على **موافق** عندما تطالبك نافذة إدراج قرص بإدراج قرص تثبيت محول الشبكة المحلية اللاسلكية Aironet. إذا ظهرت نافذة تشير إلى تعذر العثور على ملف **PCX500.sys**، فأدخل المسار نفسه الذي أدخلته في الخطوة



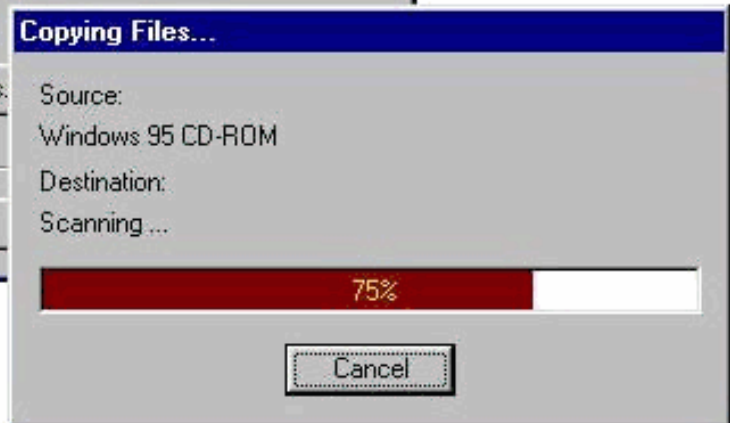
3 وانقر فوق **موافق**.

7. إذا طلب منك إدراج قرص نظام التشغيل Windows 95، انقر فوق **موافق** وقم بإحدى الخطوات التالية: إذا كانت ملفات نظام تشغيل Windows 95 مثبتة على الكمبيوتر، فإنها تكون عادة موجودة في المجلد **C:\Windows\Options\Cabs**. اكتب **C:\Windows\Options\Cabs** في الحقل **نسخ الملفات من**، ثم انقر فوق **موافق** لنسخ الملفات المطلوبة. إذا لم تكن الملفات موجودة في ذلك المجلد، استخدم وظيفة Windows Find لتحديد موقع الملفات عن طريق تحديد ابدأ < بحث < **ملفات أو مجلدات**. عندما تقوم بتحديد مكان الملفات، اكتب المسار الكامل في الحقل **نسخ الملفات من**، ثم انقر فوق **موافق** لنسخ الملفات

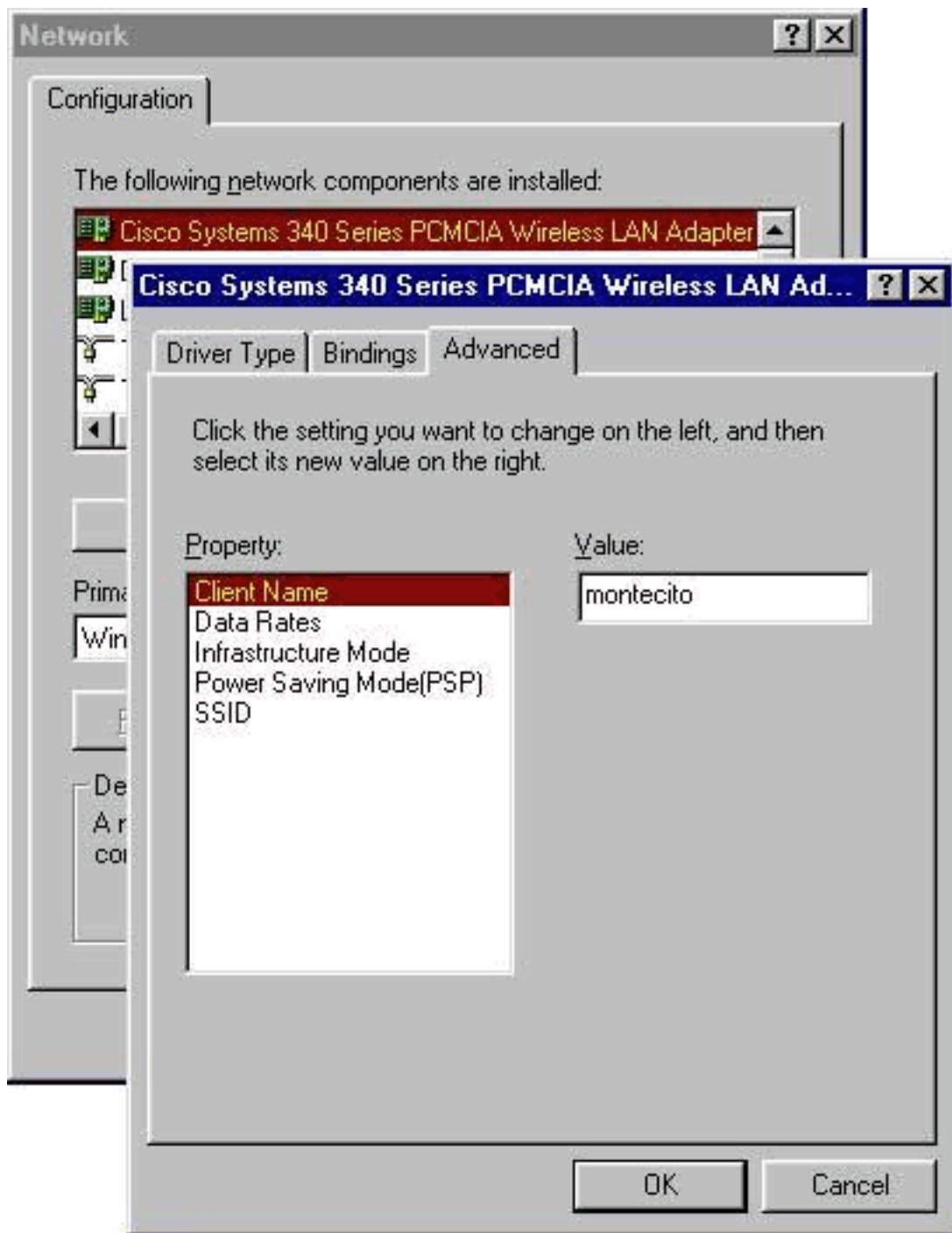


المطلوبة. إذا طلب نظام

التشغيل Windows 95 قرص مضغوط CD-ROM لنظام التشغيل Windows 95، فقم بإدخال القرص المضغوط في محرك الأقراص المضغوطة. إذا كان محرك الأقراص المضغوطة هو المحرك D، فإن المسار في الشاشة يجب أن يكون D:\Win95. انقر فوق موافق لنسخ الملفات المطلوبة.

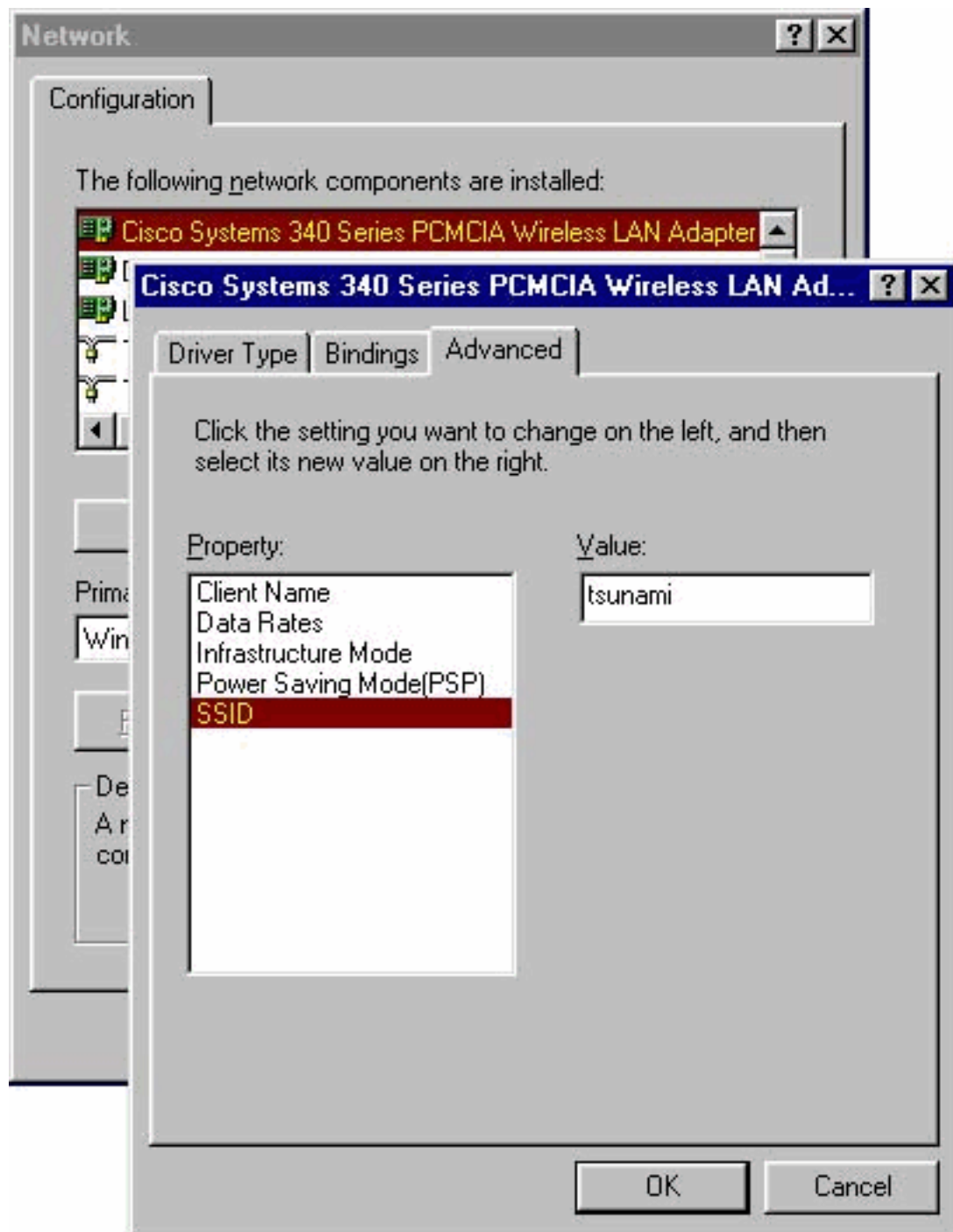


8. قم بإزالة أية أقراص وانقر فوق نعم إذا طلب منك إعادة تشغيل الكمبيوتر.
9. عند إعادة تشغيل الكمبيوتر، انقر نقرا مزدوجا فوق الكمبيوتر، لوحة التحكم، الشبكة. حدد محول شبكة LAN اللاسلكية من Cisco Systems وانقر فوق خصائص، ثم حدد علامة التبويب خيارات متقدمة في إطار الخصائص.
10. حدد اسم العميل من عمود الخاصية الموجود على يسار النافذة. اكتب اسم العميل الفريد للكمبيوتر في حقل القيمة. يتم عرض اسم العميل Montecito هنا لأغراض العرض التوضيحي فقط. قد تحتاج إلى الاتصال بمسؤول الشبكة لتحديد اسم العميل



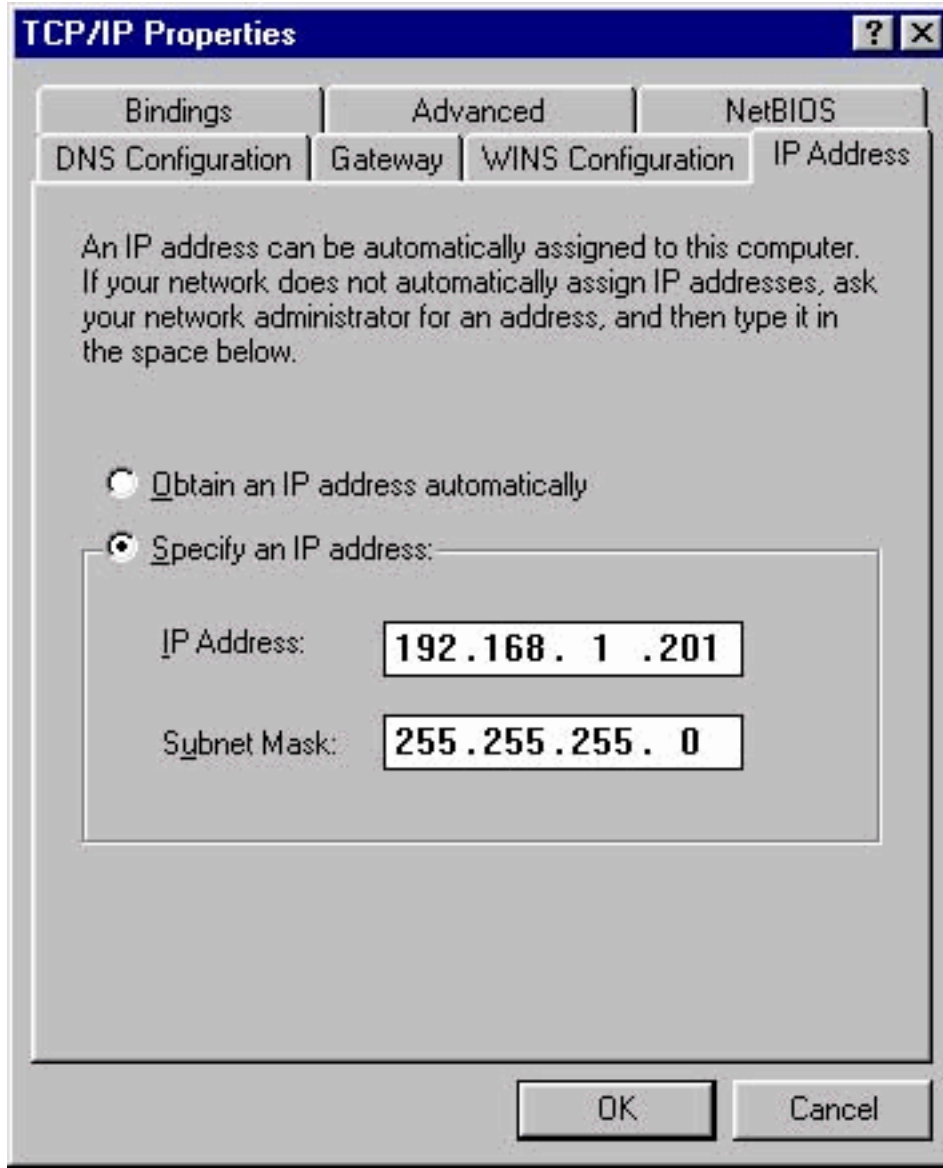
الصحيح.

11. حدد SSID من عمود الخاصية. اكتب SSID لشبكة RF (حساسة لحالة الأحرف) في حقل القيمة. يتم عرض تسونامي SSID الافتراضي هنا لأغراض العرض التوضيحي فقط. قد تحتاج إلى الاتصال بمسؤول الشبكة لتحديد SSID الصحيح الذي تريد استخدامه. انقر فوق موافق لإغلاق نافذة



"خصائص".

12. إذا لم يحصل الكمبيوتر الخاص بك تلقائياً على عنوان IP من خادم DHCP (تحقق من ذلك مع مسؤول الشبكة)، فحدد TCP/IP < محول شبكة LAN اللاسلكية من Cisco Systems من نافذة الشبكة. انقر فوق خصائص وحدد علامة التبويب عنوان IP. حدد خيار تحديد عنوان IP واكتب عنوان IP وقناع الشبكة الفرعية. حدد علامة التبويب البوابة واكتب عنوان البوابة الافتراضي للكمبيوتر. (يمكن الحصول على هذه المعلومات من مسؤول النظام.) انقر فوق موافق لإغلاق نافذة خصائص



TCP/IP

13. طققة ok في الشبكة نافذة.

14. انقر فوق نعم عند المطالبة بإعادة تشغيل الكمبيوتر.

ثبيت الأدوات المساعدة

بعد تثبيت برنامج التشغيل المناسب لنظام التشغيل Windows 95، يمكنك تثبيت الأداة المساعدة لعميل Aironet (ACU) ومقياس حالة الارتباط (LSM) والأدوات المساعدة لإدارة تشغيل العملاء (CEM).

ملاحظة: تم دمج أدوات مساعدة LSM و CEM في إصدارات وحدة التحكم في الوصول (ACU) 5.01 والإصدارات اللاحقة. إذا كنت تستخدم الإصدار 5.01 من وحدة التحكم في الوصول (ACU) أو إصدار أحدث، فلا تقم بتثبيت هذه الأدوات المساعدة بشكل منفصل.

- تسمح لك وحدة التحكم في الوصول بتكوين مهائى العميل وتمكين المصادقة المستندة إلى الخادم وتمكين ميزة خصوصية التشفير اللاسلكى (WEP).
- يوفر LSM أكتشاف الأخطاء وإصلاحها ومعلومات الحالة.
- تتيح لك CEM تعيين مفتاح WEP واحد أو أكثر لمحول العميل.

ملاحظة: إذا كان الكمبيوتر لا يحتوي على محرك أقراص مضغوطة أو إذا لم يكن لديك القرص المضغوط لمهايات الشبكة المحلية اللاسلكية من السلسلة Cisco Aironet Series، فعليك تنزيل الأدوات المساعدة من [مركز التنزيل اللاسلكى \(للعلاء المسجلين فقط\)](#).

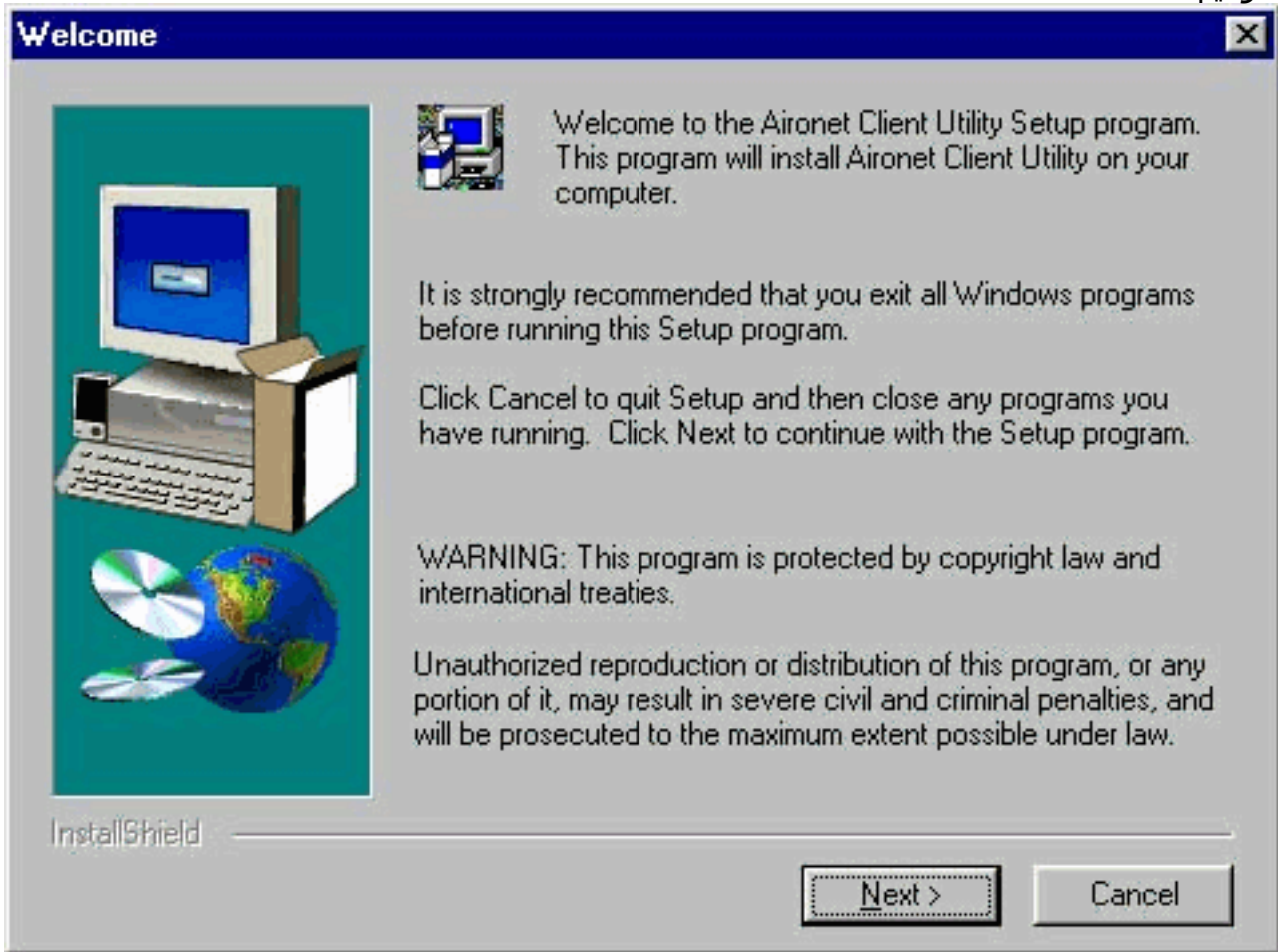
أكمل الخطوات التالية لتثبيت أدوات العميل المساعدة ل Windows 95.

1. أغلق أية برامج قيد التشغيل.
2. أدخل القرص المضغوط لمهايئات الشبكة المحلية اللاسلكية Cisco Aironet Series في محرك الأقراص المضغوطة أو قم بتنزيل أحدث حزمة أدوات المساعدة من [مركز التنزيل اللاسلكي](#) (للعلماء المسجلين فقط) وقم باستخراج الملفات في مجلد مؤقت.
3. قم بتنفيذ إحدى هذه الخطوات لبدء برنامج إعداد الأدوات المساعدة: إذا كنت تقوم بتثبيت أدوات المساعدة من قرص مضغوط، حدد بدء < تشغيل واكتب المسار التالي (حيث D هو حرف محرك أقراص CD-ROM): D:\Utilities\ACU\setup.exe. قد تستخدم الإصدارات الأقدم من القرص المضغوط المسار D:\utils\setup.exe. إذا قمت بتنزيل الأدوات المساعدة، حدد ابدأ < تشغيل واكتب مسار المجلد المؤقت الذي قمت باستخراج الملفات إليه. يوضح هذا المثال مسار



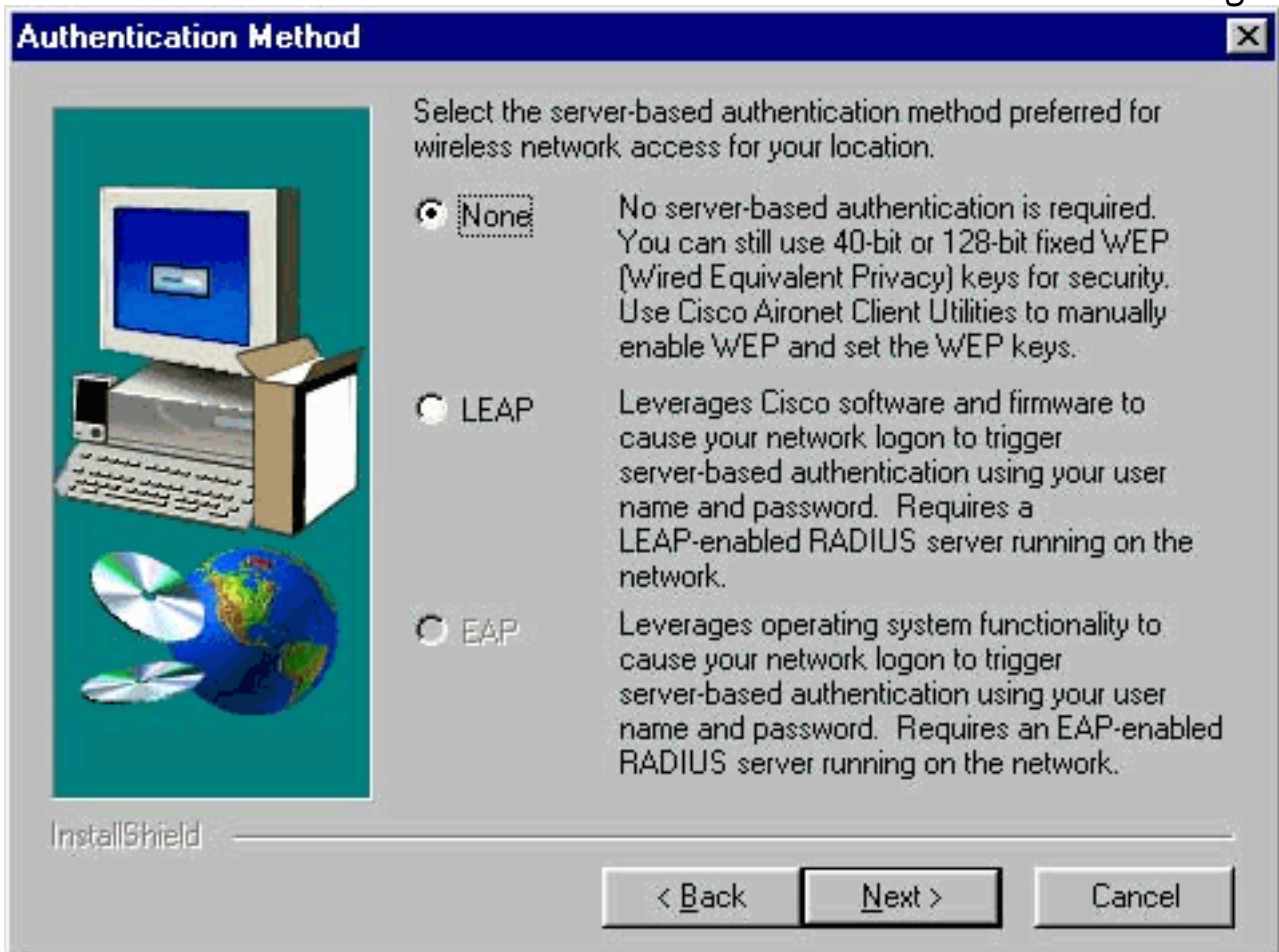
c:\temp\setup.exe

4. طقطقت بعد ذلك عندما يظهر نافذة الترحيب.

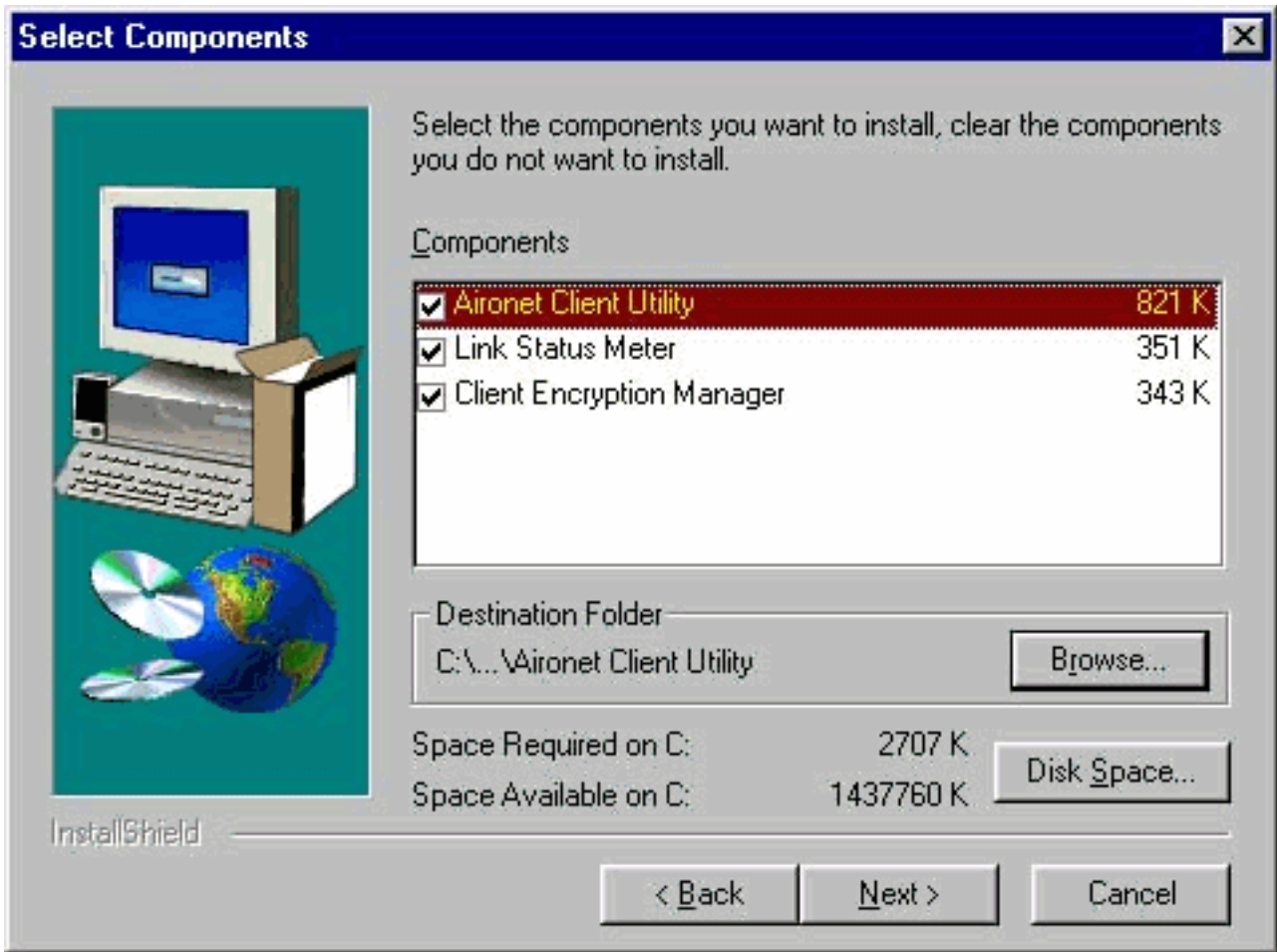


5. في إطار طريقة المصادقة، حدد أسلوب المصادقة المستند إلى الخادم المفضل للوصول إلى الشبكة اللاسلكية في موقعك وانقر فوق التالي. في حالة تحديد بلا (القيمة الافتراضية)، لا يتم تمكين المصادقة المستندة إلى الخادم لمحول العميل. بعد تثبيت أدوات العميل المساعدة، يمكنك إختيار عدم تنفيذ أي ميزات أمان أو يمكنك تنشيط مستوى ما من الأمان باستخدام مفاتيح WEP. ارجع إلى [دليل تكوين برنامج مهايئات الشبكة المحلية](#)

اللاسلكية Cisco Aironet Wireless LAN للحصول على تعليمات حول إعداد مفاتيح WEP باستخدام CEM وتمكين WEP من خلال وحدة التحكم في الوصول (ACU)، أو ارجع إلى [الخصوصية المكافئة السلكية \(WEP\) على نقاط الوصول Aironet ومثال تكوين الجسور](#). في حالة تحديد LEAP، يتم تمكين LEAP على مهابى العميل الخاص بك على أن يتم تشغيل خادم RADIUS يدعم EAP على شبكتك. بعد تمكين LEAP وإعادة تشغيل الكمبيوتر، يصادق محول العميل الخاص بك إلى خادم RADIUS باستخدام تسجيل الدخول إلى الشبكة ويستلم مفتاح WEP مستند إلى جلسة عمل. لا يتوفر EAP في جميع الإصدارات أو جميع أنظمة التشغيل. في حالة توفر EAP وتحديده، يتم تمكين EAP على محول العميل الخاص بك على أن يكون خادم RADIUS ممكن ب EAP قيد التشغيل على شبكتك. أما إذا كان الكمبيوتر لا يستخدم نظام تشغيل مزود بدعم EAP مدمج فإن هذا الخيار غير متاح. بعد تمكين EAP وإعادة تشغيل الكمبيوتر، يصادق محول العميل الخاص بك إلى خادم RADIUS باستخدام تسجيل الدخول إلى الشبكة الخاصة بك ويستلم مفتاح WEP مستند إلى جلسة عمل.



6. حدد أدوات مساعدة العميل التي تريد تثبيتها وقم بإلغاء تحديد أي أدوات لا تريد تثبيتها في نافذة تحديد المكونات. انقر فوق **Next** (التالي).



7. طقطقت بعد ذلك أن يسمح أيقونات ل الزبون مساعدة أن يكون وضعت في ال cisco Aironet مجلد في ال select برنامج مجلد.
8. قم بتنفيذ إحدى هذه الخطوات في نافذة اكتمال الإعداد: إذا لم تحدد أي مصادقة مستندة إلى الخادم في الخطوة 5، فحدد تشغيل الأداة المساعدة لعميل Aironet ثم انقر على إنهاء. يتم فتح وحدة التحكم في الوصول (ACU) حتى يمكنك تكوين محول العميل.

Setup Complete



Setup has finished installing Aironet Client Utility on your computer.

- View the README.TXT file
- Launch the Aironet Client Utility

Click Finish to complete Setup.

InstallShield

< Back

Finish

إذا قمت بتحديد مصادقة LEAP أو مصادقة EAP المستندة إلى الخادم في الخطوة 5، فحدد نعم، أريد إعادة تشغيل الكمبيوتر الآن، وإزالة القرص المدمج من محرك الأقراص المضغوطة بالكمبيوتر، وانقر فوق إنهاء. عند إعادة تشغيل الكمبيوتر، أدخل اسم المستخدم وكلمة المرور الخاصين بك في شاشة تسجيل الدخول إلى الشبكة. بعد تسلسل الأحداث الموضحة في قسمي EAP و LEAP أعلاه، يصادق مهائى العميل إلى الخادم ويستلم مفتاح WEP مستند إلى جلسة عمل، على أن يكون مهائى العميل الخاص بك قد تم تكوينه للاقتان بنقطة وصول تدعم EAP. اكتمل تثبيت الأدوات المساعدة. ارجع إلى [دليل تكوين البرامج لمهائيات الشبكة المحلية اللاسلكية Cisco Aironet Wireless LAN](#) للحصول على تعليمات حول كيفية استخدام كل أداة مساعدة.

التحقق من التثبيت

افتح وحدة التحكم في الوصول (ACU) بالنقر المزدوج على رمز وحدة التحكم في الوصول (ACU) على سطح المكتب للتحقق من أنك قمت بتثبيت برنامج التشغيل والأدوات المساعدة المناسبة للعميل بشكل صحيح. في حالة نجاح التثبيت، يشير الركن السفلي الأيسر من شاشة أداة Aironet Client المساعدة إلى أن مهائى العميل مرتبط بنقطة الوصول الخاصة به.

افحص درج النظام الموجود على سطح المكتب للتحقق من أن محول العميل الخاص بك مصدق وتلقى مفتاح WEP مستند إلى جلسة عمل (في حالة تمكين LEAP أو EAP على مهائى العميل). يجب أن يظهر رمز WepStat، الذي يبدو كجهاز كمبيوتر متصلين، في درج النظام ويشير إلى مصادقة LEAP أو EAP وتمكين WEP. كما يجب تحديد LEAP أو EAP وتمكين WEP في شاشة أمان الشبكة في ACU. لمزيد من المعلومات، راجع [الخصوصية المكافئة للتوصيل السلكي \(WEP\) على نقاط الوصول Aironet ومثال تكوين الحاسوب](#).

معلومات ذات صلة

- [مهائيات عميلة للشبكة المحلية \(LAN\) اللاسلكية Aironet من Cisco](#)
- [سلسلة مهائيات الشبكة المحلية اللاسلكية Cisco Aironet 340 من Cisco](#)
- [موارد الدعم اللاسلكي](#)

- [تنزيل لاسلكي \(للعملاء المسجلين فقط\)](#)
- [الدعم التقني والمستندات - Cisco Systems](#)

ةمچرتل هذه ل و ح

ةلأل تاي نقتل ن م ة و مچ م ادخت ساب دن تسم ل ا اذ ه Cisco ت مچرت
م ل ا ل ا ا ن ا ع مچ ي ف ن ي م د خ ت س م ل ل م ع د ي و ت ح م م ي د ق ت ل ة ي ر ش ب ل و
ا م ك ة ق ي ق د ن و ك ت ن ل ة ل ا ة مچرت ل ض ف ا ن ا ة ظ ح ا ل م ي ج ر ي . ة ص ا خ ل ا م ه ت غ ل ب
Cisco ي ل خ ت . ف ر ت ح م مچرت م ا ه م د ق ي ي ت ل ا ة ي ف ا ر ت ح ا ل ا ة مچرت ل ا ع م ل ا ح ل ا و ه
ي ل ا م ا ة ا د ع و ج ر ل ا ب ي ص و ت و ت ا مچرت ل ا ه ذ ه ة ق د ن ع ا ه ت ي ل و ئ س م Cisco
Systems (ر ف و ت م ط ب ا ر ل ا) ي ل ص ا ل ا ي ز ي ل ج ن ا ل ا دن ت س م ل ا