

WAP561 يلى دادعإلا جلاعم نيوكت

فدهلا

يلاوإلا نيوكتلا لالخال كدشرت يتلا ةيلعافتلا تاميلعتلا نم ةعومجم وه دادعإلا جلاعم WAP561 ليغشتلا ةمزاللا ةيساسإلا تافصاوملا تاميلعتلا هذه يظغت. WAP561 نم لوخدلا ليحستب اهيف موقت ةرم لوا يف ايئاقلت لوصولا ةطقن دادعإ جلاعم راطا رهظي نيوكت ةيفيك لاقملا اذه حرشي. ةطقن يا يف همادختسا اضيا نكمي نكلو WAP يلى دادعإلا جلاعم مادختسا لالخال نم WAP561.

قيبطتلا لباقلا زاخلا

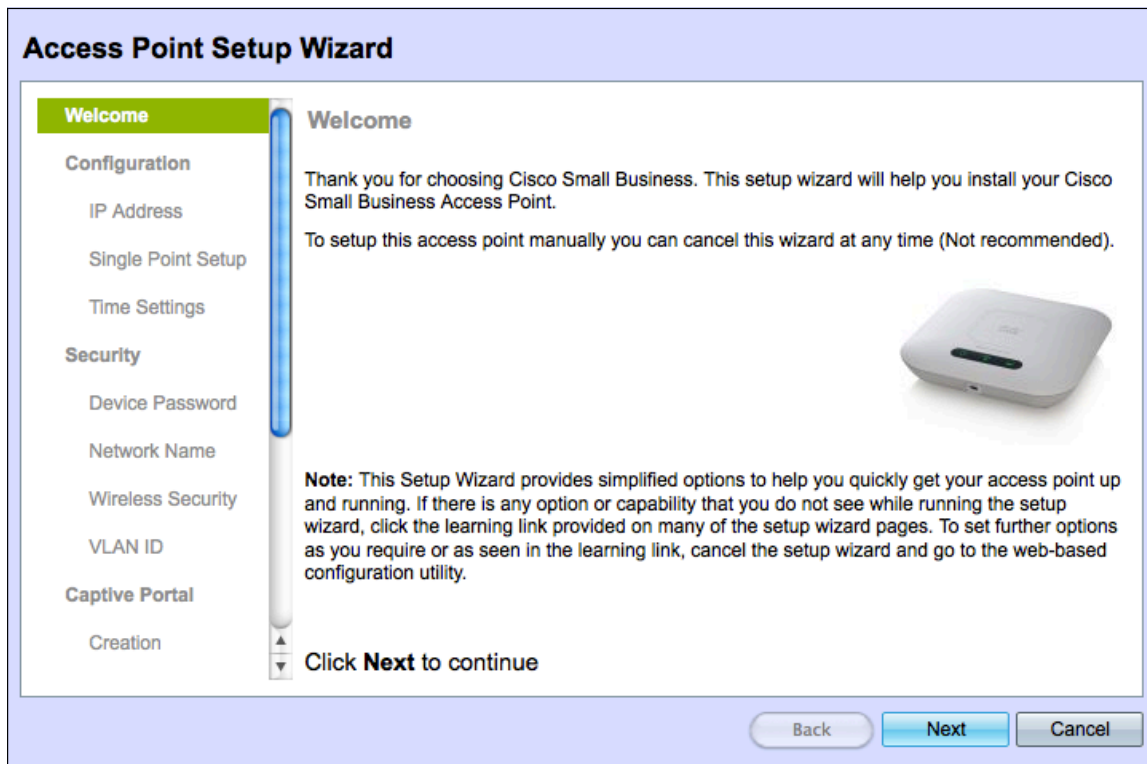
·WAP561

جماربال رادصا

·رادصاإلا v1.0.4.2

دادعإلا جلاعم نيوكت

جلاعم ليغشت رتخاو بيولا نيوكتلا ةدعاسملا ةادألا يلى لوخدلا ليحستب مق 1. ةوطخلا لوصولا ةطقن دادعإ جلاعم ةذفان رهظت. دادعإلا



IP: ناوع - زاخلا نيوكت ةحفص رهظت. ةعباتملا ليلتلا قوف رقنا 2. ةوطخلا

Configure Device - IP Address

Select either Dynamic or Static IP address for your device.

Dynamic IP Address (DHCP) (Recommended)

Static IP Address

Static IP Address: . . .

Subnet Mask: . . .

Default Gateway: . . .

DNS: . . .

Secondary DNS (optional): . . .

[? Learn more about the different connection types](#)

Click **Next** to continue

دي دحتل اهم ادختس ا دي رت يتل ا ة ق ي رطال ا عم ق ف اوت ي ي ذل ا وي دارل ا رز رقنا 3. ة و ط خ ل ا و ن ع ب ص ا خ ل ا IP ن ا و ن ع

WAP ب ص ا خ ل ا IP ن ا و ن ع ن ي ي ع ت م ت ي — (ن س ح ت س م) (DHCP) ي ك ي م ا ن ي د ل ا IP ن ا و ن ع . 9. ة و ط خ ل ا ل ا ي ط خ ت ل ا ب م ق ف ، ي ك ي م ا ن ي د IP ن ا و ن ع ت ر ت خ ا ا ذ ا . DHCP م د ا خ ة ط س ا و ب

ال WAP ل (ي ك ي ت ا ت س ا ن ك ا س) ت ب ا ث IP ن ا و ن ع ا ش ن ا ب ك ل ح م س ي — ت ب ا ث IP ن ا و ن ع . ت ب ا ث IP ن ا و ن ع ر ي غ ت ي .

ا ش ن ا م ت ي . WAP ل ا ن م ن ا و ن ع ل ا ، ل ا ج م ي ك ي ت ا ت س ا ن ك ا س ن ا و ن ع ل ا ي ف ت ل خ د . 4. ة و ط خ ل ا ة ك ب ش ل ا ي ف ر خ ا ز ا ه ج ل ب ق ن م ه م ا د خ ت س ا ب ج ي ا ل و ك ل ب ق ن م ا ذ ه IP ن ا و ن ع

IP ن ا و ن ع ل ا ة ي ع ر ف ل ا ة ك ب ش ل ا ع ا ن ق ل خ د ا ، ة ي ع ر ف ل ا ة ك ب ش ل ا ع ا ن ق ل ق ح ي ف . 5. ة و ط خ ل ا

ن و ك ت . WAP ل ا ل ل خ د م ر ي ص ق ت ل ا ن م ن ا و ن ع ل ا ، ل ا ج م ل خ د م ر ي ص ق ت ل ا ي ف ت ل خ د . 6. ة و ط خ ل ا ك ب ص ا خ ل ا ه ج و م ل ل ه ن ي ي ع ت م ت ي ي ذل ا ص ا خ ل ا IP ن ا و ن ع ة د ا ع ة ي ض ا ر ت ف ا ل ا ة ب ا و ب ل ا

م ا ظ ن domain name ي س ا س ا ل ا ن م ن ا و ن ع ل ا ، ل ا ج م DNS ل ا ي ف (ي ر ا ي ت خ ا) . 7. ة و ط خ ل ا ل خ د ي ر ي ف و ت ب ج ي ف ، ك ت ك ب ش ج ر ا خ ب ي و ل ا ت ا ح ف ص ل ا ل و و ص و ل ا ي ف ب غ ر ت ت ن ك ا ذ ا . (DNS) (ISP) ت ن ر ت ن ا ل ا ة م د خ ر ف و م ل ب ق ن م DNS م د ا خ ب ص ا خ ل ا IP ن ا و ن ع

ي و ن ا ث ل a DNS ب ص ا خ ل a IP ن ا و ن ع ، ي و ن ا ث ل a DNS ل ق ح ي ف (ي ر ا ي ت خ ا) . 8. ة و ط خ ل a ل خ د ا

ن ي ي ع ت - ة د ح ا و ة ط ق ن د ا د ع ا ة ح ف ص ح ت ف م ت ي . ة ع ب ا ت م ل ل ي ل ا ت ل ا ق و ف ر ق ن ا . 9. ة و ط خ ل a ة و ط خ ل a : ة و ط خ ل a م ا ظ ن ة ح ف ص

Single Point Setup -- Set A Cluster

A cluster provides a single point of administration and lets you view, deploy, configure, and secure the wireless network as a single entity, rather than as a series of separate wireless devices.

Create a New Cluster

Recommended for a new deployment environment.

New Cluster Name:

AP Location:

Join an Existing Cluster

Recommended for adding new wireless access points to the existing deployment environment.

Existing Cluster Name:

AP Location:

Do not Enable Single Point Setup

Recommended for single device deployments or if you prefer to configure each device individually.

Click **Next** to continue

اهم ادخستس | ديرت يتلا ةعومجملا ماظن تاداع | عم قفاوتملا رايتخال رزرقنا 10 ةوطخال مدع ترتخا اذا . دحاو زاهجك (APs) ةددعتم لوصو طاقن نيوكت ةعومجملا ماظن كل حيتي يدرف لكشب مهن نيوكت بجي ، ةعومجم ماظن مادخستس |

لوصولا طاقنل ةديج ةعومجم عاشن | — ةديج ةعومجم عاشن |

ف ةدوجوم لوصو طاقن ةعومجم | امامضنالا — ةدوجوم ةعومجم | امامضنالا . كتكبش

يطخت . (ةعومجملا ماظن) ةدحاو ةطقن دادعاب حومسم ريغ — ةدحاو ةطقن دادع | نيكمت مدع . رايتخال اذه ترتخا اذا 13 ةوطخال

مسا عاشن اب مق وا دوجوم ةعومجم ماظن مسا ام | لخدأ ، ةعومجملا مسا | لقيح في 11 ةوطخال 10 ةوطخال في ك رارق | ادا نسا ديح ةعومجم ماظن

WAP ل يلعلال عقوملا لخدأ ، لوصولا ةطقن عقوم لقيح في 12 ةوطخال

WAP موقفي ، يلحال ةعومجملا ماظن | امامضنالا رز قوف رزنلاب تمق اذا : ةطخال م ، "يلالات" قوف رزنلا دنع . ةعومجملا ماظن | ادا نسا تاداع | يقاب نيوكتب ةعومجملا ماظن | امامضنالا في ك تبغر نم ادكأتم تنك اذا ام ديكأت ةحفص كل لاسستس . اهان | قوف رزقنا ، نيوكتلا لامتك ادعب . ةعومجملا ماظن | امامضنالا لاسرا قوف رزقنا دادع | لجالع نم جورخلل

نييغت - زاهجلا نيوكت ةحفص حتف متي . ةعباتم لل يلاتلا قوف رزقنا 13 ةوطخال : ماظنلا تقووخي رات

ىلع ةنسل او مويل او رهشلا رتخأ، *ماظنلا خيراتل* ةلدسنملا مئاوقلا نم 17. ةوطخلال
يلاوتلا

يلاوتلا ىلع قئاقداو ةعاسلا رتخأ، *ماظنلا تقول* ةلدسنملا مئاوقلا نم 18. ةوطخلال

ةملك نييعت - نامألا نيكم ةحفص رهظت. ةعباتملا لىلاتلا قوف رونا 19. ةوطخلال
رورملا:

Enable Security - Set Password


The administrative password protects your access point from unauthorized access. For security reasons, you should change the access point password from its default settings. Please write this password down for future reference.

Enter a new device password:

New password needs at least 8 characters composed of lower and upper case letters as well as numbers/symbols by default.

New Password:

Confirm Password:

Password Strength Meter:  Strong

Password Complexity: Enable

[? Learn more about passwords](#)

Click **Next** to continue

ىلع ذفنم يرادلا بلطتم نوكتي نأ ديج ةملك، لاجم ديج *ةملكلا* يف تلخد 20. ةوطخلال
WAP.

رورملا ةملك سفن لاخدا ةداعاب مق، *رورملا ةملك* ديكأت لقح يف 21. ةوطخلال

ىلا ريشتل ةيسأرلا ةطرشألا نولو ددع ريغتت، رورملا ةملك لاخدا تمق امك: **ةمظالم**
يلى امك، رورملا ةملك ةوق:

ديقعتلا تابلطتم نم ىندألا دجالاب رورملا ةملك يف فتال — رمأ:

ةملك ةوق نكلو ديقعتلا تابلطتم نم ىندألا دجالاب رورملا ةملك يف فتال — يلاق ترب:
ةفيعض رورملا

ةوق رورملا ةملك — رضألا نوللا:

نأ بلطتت اذو . **enable** رايتخالا ةناخ ددح، ةملك ديقعت نيكم تل (يرايتخا). 22. ةوطخلال
ةوق ةريغص زومرام قرو فرحأ نم نوكتتو لىلا 8 لوطب رورملا ةملك نوكت

ةكبشلا مسا - 1 وي دارلا نيوكت ةحفص رهظت. ةعباتملا لىلاتلا قوف رونا 23. ةوطخلال
ذفنمك لىلا زاهج لك لمع. نيكي لىلا زاهج لىلا WAP561 يوتحي. *ةكي لىلا*
يلاوآلا نيوكتلا يف. ةيضارتفا لوصو ةطقن 16 لىلا يوتحي نأ نكمي و لقتسم WAP
يكي لىلا زاهج لىلا طقف ةدحاو لوصو ةطقن ءاشناب موقت

Configure Radio 2 - Name Your Wireless Network

The name of your wireless network, known as an SSID, identifies your network so that wireless devices can find it.

Enter a name for your wireless network:

Network Name (SSID):

For example: MyNetwork

[? Learn more about network names](#)

Click **Next** to continue

ةكبش لل (SSID) ةمدخل الة وومجم فرعم لخدأ (SSID) ةكبش لل مسا لقح يف 32. ةوطخل الة ةكبش لل.

نيمأت نيمأت - 2 وي دارلل نيوكت ةحفص رهظت. ةعبات ملل يلاتل قوف رقنا 33. ةوطخل الة ةكبش لل الة ةكبش لل حتف.

Configure Radio 2 - Secure Your Wireless Network

Select your network security strength.

- Best Security (WPA2 Personal - AES)
Recommended for new wireless computers and devices that support this option.
Older wireless devices might not support this option.
- Better Security (WPA Personal - TKIP/AES)
Recommended for older wireless computers and devices that might not support WPA2.
- No Security (Not recommended)

Enter a security key with 8-63 characters.

.....

 Strong

Show Key as Clear Text

[? Learn more about your network security options](#)

Click **Next** to continue

ىلع هقيبطت ديرت يذلا ةكبش لل نامأل قباطم لل رايتخال رزى لىع رقنا 34. ةوطخل الة ةكبش لل.

تناك اذإ هب ىصويو نيمأت لىض فأ رفوي— (AES - ىصخش WPA2) نيمأت لىض فأ: راىخال اذمعدت ةكبش لل الة ةكبش لل.

معدت الة ةكبش لل الة ةكبش لل كانه نوكت امदन نيمأت لل رفوي— لىض فأ نيمأت.

WPA2.

صخش يأل نكمي و رورم ةم لك ةيكل لس الل ةكبش لل بلطتت ال — نيمأت دجوي ال
37 ةوطخل ال ل لقتنا، "ناما ال" ترتخأ اذا. اهيل لوصول

كككبش ل رورم ال ةم لك لخدا، ناما ال حاتفم لقح ي ف. 35 ةوطخل

حاتفم ل راهظا رايتخال اعبرم دح، بتكت تنأو رورم ال ةم لك ىرتل (يرايتخا). 36 ةوطخل
بتكت تنأو رورم ال ةم لك ىرتل حضاو صنك

فرعم نيي عت - 2 وي دارل نيوكت ةحفص رهظت. ةعباتم لل يلاتل قوف رقنا. 37 ةوطخل
ةيكل لس الل كككبش ل VLAN ةكبش

Configure Radio 2 - Assign The VLAN ID For Your Wireless Network

By default, the VLAN ID assigned to the management interface for your access point is 1, which is also the default untagged VLAN ID. If the management VLAN ID is the same as the VLAN ID assigned to your wireless network, then the wireless clients associated with this specific wireless network can administer this device. If needed, an access control list (ACL) can be created to disable administration from wireless clients.

Enter a VLAN ID for your wireless network:

VLAN ID: (Range: 1 - 4094)

[? Learn more about vlan ids](#)

Click **Next** to continue

نأ ديرت يتل ال VLAN ةكبش فرعم مقرر لخدا، VLAN ةكبش فرعم لقح ي ف. 38 ةوطخل
WAP اهيل ل يمتني

م تي يتل ال VLAN تالكبش تافرعم دحأ عم VLAN ةكبش فرعم قباطت ي نأ بجي: **ةظحالم**
WAP ةكبش ل لصتمل اديعبل زاوجل ذفنم ىلع اهمعد

- ةديقم ل ةباوبل نيكمت ةحفص حتف م تي. ةعباتم لل يلاتل قوف رقنا. 39 ةوطخل
كككبش ل صاخلا فيضلا ةكبش ةحفص عاشن

Enable Captive Portal - Create Your Guest Network

Use Captive Portal to set up a guest network, which means that wireless users need to be authenticated before they can access the Internet. For example, a hotel can create a guest network to redirect new wireless users to a page for authentication.

Do you want to create your guest network now?

- Yes
 No, thanks.

[? Learn more about captive portal guest networks](#)

Click **Next** to continue

ةكبش بلطت . فيض ةكبش ءاشنإ ديرت تنك اذا مءن رايل رزىل ع رقنا . 40 ةوطخل ةكبش . تنرتنإل مادختسإ نم اونكم تي نأ لبق ني مدختسم ل ةقداصم فويضلا ءاشنإ يف بءرت نكت مل اذا ويءار دءوي ال رزلا قوف رقنا ، ال ءو . ةبولطم ريغ فويضلا 54 ةوطخل ال ي طختو فيض ةكبش

ةيمس تب مق - *enable captive portal* لخدم ل . ةعبات مل ل يلاتل قوف رقنا . 41 ةوطخل ال اءحتف م تي يتل لكب ةصاا ل *Guest Network* ةءص ل

Enable Captive Portal - Name Your Guest Network

Your guest network needs a new name, known as an SSID. The name identifies your guest network so that wireless users can find it.

Enter a name for your guest network:

Radio: Radio 1
 Radio 2

Guest Network name:
For example: MyGuestNetwork

[? Learn more about network names](#)

Click **Next** to continue

فويضلا ةكبش ءضو ديرت يذلا ويءارل عم قفاوتم ل ويءارل رزىل ع رقنا . 42 ةوطخل ال هيف .

ففيضلا ةكبش ل SSID لءءأ . فيضلا ةكبش مسا ل قءح يف . 43 ةوطخل ال

- ةديقملا ةباوبلا نيكم ةحفص حتف متي . ةعباتملا ليلالاتلا قوف رقنا . 44 ةوطخلا
كب ةصاخلا فيضلا ةكبش نيما

Enable Captive Portal - Secure Your Guest Network


Select your guest network security strength.

Best Security (WPA2 Personal - AES)
Recommended for new wireless computers and devices that support this option.
Older wireless devices might not support this option.

Better Security (WPA Personal - TKIP/AES)
Recommended for older wireless computers and devices that might not support WPA2.

No Security (Not recommended)

Enter a security key with 8-63 characters.

 Strong

Show Key as Clear Text

[Learn more about your network security options](#)

Click **Next** to continue

يلع هقيبطت ديرت يذلا ةكبشلا نيما عم قفاوتملا رايتخال رز يلع رقنا . 45 ةوطخلا
فيوضلا ةكبش

تناك اذا هب ي صويو نيما لصفأ رفوي — (AES - ي صخش WPA2) نيما لصفأ
رايخلا اذم معدت ةيكلساللا كتزهجأ

معدت ال ةميدق ةيكلساللا ةزهجأ كانه نوكت ام دنع نيما لصفأ رفوي — لصفأ نيما
WPA2

صخش يال نكمي و رورم ةمك ةيكلساللا ةكبشلا بلطت ال — نيما دجوي ال
48 ةوطخلا يلا لقتنا ، "نامال مدع" ترتخا اذا . اهلا لوصول

فيوضلا ةكبشلا رورملا ةمك لخدا ، نامال حاتفم لقح في . 46 ةوطخلا

حاتفملا راهظا رايتخاللا ةناخ دح ، بتكت تنأو رورملا ةمك يرتل (رايتخا) . 47 ةوطخلا
حضاو صنك

- ةديقملا ةباوبلا نيكم ةحفص حتف متي . ةعباتملا ليلالاتلا قوف رقنا . 48 ةوطخلا
VLAN: ةكبش فرعم نيما

Enable Captive Portal - Assign The VLAN ID

We strongly recommend that you assign different VLAN ID for your guest network than the management VLAN ID. By doing that, your guest will have no access to your private network.

Enter a VLAN ID for your guest network:

VLAN ID: (Range: 1 - 4094)

[? Learn more about vlan ids](#)

Click **Next** to continue

نأ دېرت ېتال VLAN ةكېش فرعم مقرر لخدأ، VLAN ةكېش فرعم لقح ېف 49 ةوطخلال ېف. ېضال ةكېش اهل ېم تنت

م ېتال VLAN تاكلېش تافرعم دحأ عم VLAN ةكېش فرعم قباطې نأ بچې: **ةطحال م** WAP ةكېش ب لصلتمال دېعلال زاهال ذفنم ېلعه اهمعد

- ةدېقمال ةباوبال نېكمت ةحفص حتف م ېتې. ةعباتم لل ېلاتال قوف رقنا 50 ةوطخلال - هېجوتال ةداعال URL ناوون نېكمت:

Enable Captive Portal - Enable Redirect URL

If you enable a redirect URL, when new wireless users have completed the authentication process, they can be redirected to an alternate startup page.

Enable Redirect URL

Redirect URL :

[? Learn more about redirect urls](#)

Click **Next** to continue

دعب بېو ةحفص ېل نېكللسالال نېمدختسمال هېجوت ةداعال (ېراي تخا). 51 ةوطخلال مل اذا URL هېجوت ةداعال نېكمت راي تخالال ةناخ دح، ېضال ةكېش ېل لوخدال لېجست 54 ةوطخلال ېل ېطختلال م قف، **enable** راي تخالال ةناخ دېدحتب م قف

هيجوت ةداع| ديرت يتال بيولا ةحفص لخدأ URL، ناونع هيجوت ةداع| ل قح ي ف 52 ةوطخل
فويضلا ةكبش ل ل لوخدلا ليجست دعب اهيل ل ني مدختس مل

ك تاداع| ةحفص حت ف ديكأت - صخل مل . ةعبات مل ل يلالاتل قوف رقنا 53 ةوطخل

Summary - Confirm Your Settings

Please review the following settings and ensure the data is correct.

Radio 1

Network Name (SSID):	Network A
Network Security Type:	plain-text
Security Key:	
VLAN ID:	1

Radio 2

Network Name (SSID):	Network B
Network Security Type:	plain-text
Security Key:	
VLAN ID:	2

Captive Portal (Guest Network) Summary

Guest Network Radio:	Radio 2
----------------------	---------

Click **Submit** to enable settings on your Cisco Small Business Access Point


فلخل قوف رقنا ، هئاشن اب تمق دادع| ريرحت ي ف ب غرت تنك اذا (يراي تخ|). 54 ةوطخل

تاريي غتلا عي مج نع ع جارتلا و دادع|ا ج لاعم ءاهن| ي ف ب غرت تنك اذا (يراي تخ|). 55 ةوطخل
رمأل ءاغل| قوف رقنا ، اه ب تمق يتلا

ةي لمعل نكمي نأ ملسي ةق طقط . فيضلا ةكبش لا و ةكبش لا تاداع| ع جار . 56 ةوطخل
امدنع . ك تاداع| ني كمتب WAP موق ي امن ي ب لي محت طيرش رهظي س . WAP ل ل ع دادع|
: ءاهن| ةحفص حت ف متي ، WAP ي هتني

ي ف لاسرا قوف رقن ل اب تمق اذا ل ا قي ب طت ل ل ةلباق 56 ةوطخل نوكت نل : ةظحالم
"ك تاداع| ديكأت ةحفص

Device Setup Complete

 Congratulations, your access point has been set up successfully. We strongly recommend that you save these settings by writing them down or by copying and pasting them into a text document. You will need these settings later when you add other wireless computers or devices to your network.

Cluster Name:	ciscosb-cluster
Network Name (SSID):	ciscosb
Network Security Type:	plain-text
Security Key:	



Note: To configure WPS, Click "Run WPS" on the Getting Started page, under Initial Setup.

Click **Finish** to close this wizard.

Back

Finish

Cancel

دادعإلا جلاع م نم جورخلل ءاهن| قوف رقنا . 57 ةوطخلا

ةمچرتل هذه لوج

ةللأل تاي نقتل نمة ومة مادختساب دن تسمل اذة Cisco تمةرت
ملاعلاء انء مء مء نمة دختسمل معد و تمة مء دقتل ةر شبل او
امك ةق قء نوك ت نل ةللأل ةمچرت لصف أن ةظحال مء ءرء. ةصاأل مء تءل ب
Cisco ةللخت. فرتمة مچرت مء دقء ةللأل ةل فارتحال ةمچرتل عم لاعل او
ىل إأمءءاد ءوچرلاب ةصوء و تامةرتل هذه ةقء نء اهءل وئس م Cisco
Systems (رفوتم طبارل) ةل صأل ةل ءل ءن إل دن تسمل