

ةرادملا تالوحملا مادختساب RADIUS نيوكت Cisco 200/300 Series و Windows Server 2008

فدهلا

ةقداصملا ةيوق ةقيرط (RADIUS) ديعبلا مدختسمل لاصتا بلط ةقداصم ةمدخ رفوت RADIUS مداوخ رفوت، يلاتلابو. ةكبشلا ةمدخ ىلا لوصولاب حامسلل نيمدختسمل اقدصم نيعم عطقم ناك اذا ام مداخلا لوؤسم ررقي شيح، لوصولا يف يزكرملا مكحتلا يف RADIUS عاشنال ةماعلا تاوطلالا لاقملا اذه حرشي. RADIUS مدختسي ال واهي لع Cisco ةلسلسلا رادملا لوحملا ليمعلا ليثمت متي شيح، مداخلا/ليمعلا ةئيب RADIUS نيكمت عم Windows Server 2008 ليغشتب مداخلا موقيو 200/300

قيبطتلل ةلباقلا ةزهجالا

• Cisco 200/300 ةلسلس عيجمحتلل ةلباقلا ةرادملا تالدبملا

ليصفتلاب اءارجالا

طبض انيلع مث، RADIUS ليمعك لوحملا طبض انيلع الوأ. نيأزج يف نيوكتلا متيو RADIUS لحيص لكشب مداخلا

لوحملا ىلع RADIUS دادعلا

م تي. RADIUS > نامأ رتخأ، SG200/300 Series نيوكتل ةدعاسملا ةادألا يف 1. ةوطلالا RADIUS ةحفص حتف:

RADIUS

Use Default Parameters

IP Version: Version 6 Version 4

Retries: (Range: 1 - 10, Default: 3)

Timeout for Reply: sec. (Range: 1 - 30, Default: 3)

Dead Time: min. (Range: 0 - 2000, Default: 0)

Key String: (0/128 ASCII Alphanumeric Characters Used)

Apply

Cancel

RADIUS Table

<input type="checkbox"/>	Server	Priority	Key String	Timeout for Reply	Authentication Port	Retries	Dead Time	Usage Type
--------------------------	--------	----------	------------	-------------------	---------------------	---------	-----------	------------

0 results found.

Add...

Edit...

Delete

ةيضا رتف ال RADIUS تاداع | لخدأ . 2 ةوطخل

- دم ت عمل ال IP رادص | ضرعي — IP رادص |
- اهل اسرا متي يتل ةلس رمل تابل لطل ا دد لخدأ ، لقل ا اذف — ةل واصل ةداع | تايل م ع لشف ثودح لبق RADIUS م داخ |
- ةبا | لعل لوصحل ل واصل رظتنف ، فناو ثلاب ، تقولا لخدأ ، لقل ا اذف — درل ةلم
- ف رءا ةرم مالعت سالا لواحف نأ لبق RADIUS م داخ نم
- لبق ل واصل اهرظتنف يتل قئاق دل اب تقولا لخدأ ، لقل ا اذف — ةفصل الصل تقو RADIUS م داخ زواجت
- ةم دخت سمل ةفضا رتف ال ةلس لس ل لخدأ ، لقل ا اذف — ةف ساس ال ةلس لس ل عم حات فم ل قباطف نأ ب فف . RADIUS م داخ و ل واصل ن فف فشف ل و ةق داصل ل RADIUS م داخ فف هف فوكت مت ف ذل ا حات فم ل

م ادخت سابل واصل ل هلف فغش ف ف رال ن فف فوكت ل فف فحتل قف فبطت قوف رقنا . 3 ةوطخل
RADIUS تاداع |

Apply

Cancel

(Add) ة فاضل قوف رقنا .حاتفملا لىل لدان RADIUS ل فيضي نأ جاتحت تنأ 4. ة وطلخل
ة: دج ةذفان في RADIUS مداخل ة فاضل ة حفص رهظت

Server Definition:	<input checked="" type="radio"/> By IP address <input type="radio"/> By name
IP Version:	<input type="radio"/> Version 6 <input checked="" type="radio"/> Version 4
IPv6 Address Type:	Global
Server IP Address/Name:	<input type="text"/>
Priority:	<input type="text"/> (Range: 0 - 65535)
Key String:	<input checked="" type="radio"/> Use Default <input type="radio"/> User Defined <input type="text" value="Default"/> (0/128 ASCII Alphanumeric Characters Used)
Timeout for Reply:	<input checked="" type="radio"/> Use Default <input type="radio"/> User Defined <input type="text" value="Default"/> sec. (Range: 1 - 30, Default: 3)
Authentication Port:	<input type="text" value="1812"/> (Range: 0 - 65535, Default: 1812)
Retries:	<input checked="" type="radio"/> Use Default <input type="radio"/> User Defined <input type="text" value="Default"/> (Range: 1 - 10, Default: 3)
Dead Time:	<input checked="" type="radio"/> Use Default <input type="radio"/> User Defined <input type="text" value="Default"/> min. (Range: 0 - 2000, Default: 0)
Usage Type:	<input type="radio"/> Login <input type="radio"/> 802.1x <input checked="" type="radio"/> All

مبقلا مادختس ا دبرت تنك اذا .مدخلل لوقحلا في ةدووملا مبقلا لاخداب مق 5. ة وطلخل
بوغرملا لوقحلا في يضارتس ا دح ،ة يضارتس ا

- ةطساوب ا ،مدخلاب لاصتالا ة في فيكي ني عتب موقت ،لوقحلا اذ في — مدخلل فيرعت
مدخلل مساب و IP ناوع
- IPv6 و IPv4 ناوع دح ف ، IP ناوع ةطساوب ه فيرعت متيس مدخلل ناك اذا — IP رادص ا
- IPv6 ناوع ل يمومعلا عونلا لوقحلا اذ ضرعي — IPv6 ناوع عون
- RADIUS مداخل لاجم مساب و IP ناوع لخدأ ،لوقحلا اذ في — مدخلل IP مساب/ناوع
- ،دحاو مداخل نم رثكأ نيوكت ةلاح في .مدخلل ةيولوا لخدأ ،لوقحلا اذ في — ةيولوالا
هذه ةيولوالا ةمبقل اقفو مداخل لكب لاصتالا لىل لومل لمعيسف
- ةمدختس ممل ة يضارتس ا لىل لسلا لخدأ ،لوقحلا اذ في — ةيساسالا ةلسلسلا
عم حاتفملا قباطتي نأ بجي . RADIUS مداخلو لومل ني ب ريفشلالو ةقداصملا ل
RADIUS مداخل في ه نيوكت مت يذلا حاتفملا
- ةباج لىل لوصحلل لومل رظنت ني ،نيئاوثلاب ،تقولا لخدأ ،لوقحلا اذ في — درلا ةلم
ىرخأ ةرم مالعستسالا لواحي نأ لبق RADIUS مداخل نم
- تابللل RADIUS مداخل ني عمال UDP ذفنم مقرر لخدأ ،لوقحلا اذ في — ةقداصملا ذفنم
ةقداصملا
- اهلاسر ممتي يلال ةلسررملا تابلللال ددع لخدأ ،لوقحلا اذ في — ةلواجملا ةداع ا تاي لمع

- لشف ثودح لبق RADIUS مداخل إلى
- لبق لوجمل اهرظتني يتل قئاق دلاب تقولا لخدأ، لجل اذه يف — ةيصال تقو RADIUS مداخل زواجت
- تاراخي ةثال كانه. RADIUS مداخل ةقداصم عون لخدأ، لجل اذه يف — مداخلتسال عون

ةراد يف نوبغري نيذلا نيمدختسمل RADIUS مداخل قداصي — لوخدلا ليچست - لوجمل

802.1X ةقداصم ل RADIUS — 802.1X مداخل مداخلتسال متي -

802.1X ةقداصم و لوخدلا ليچست ل RADIUS مداخل مداخلتسال متي — لكلا -

هلبيغشت يراجلال نيوكتلال إلى مداخلال فيرعت ةفاضال قيبطت قوف رقنا 6 ةوطخلال لوجمل

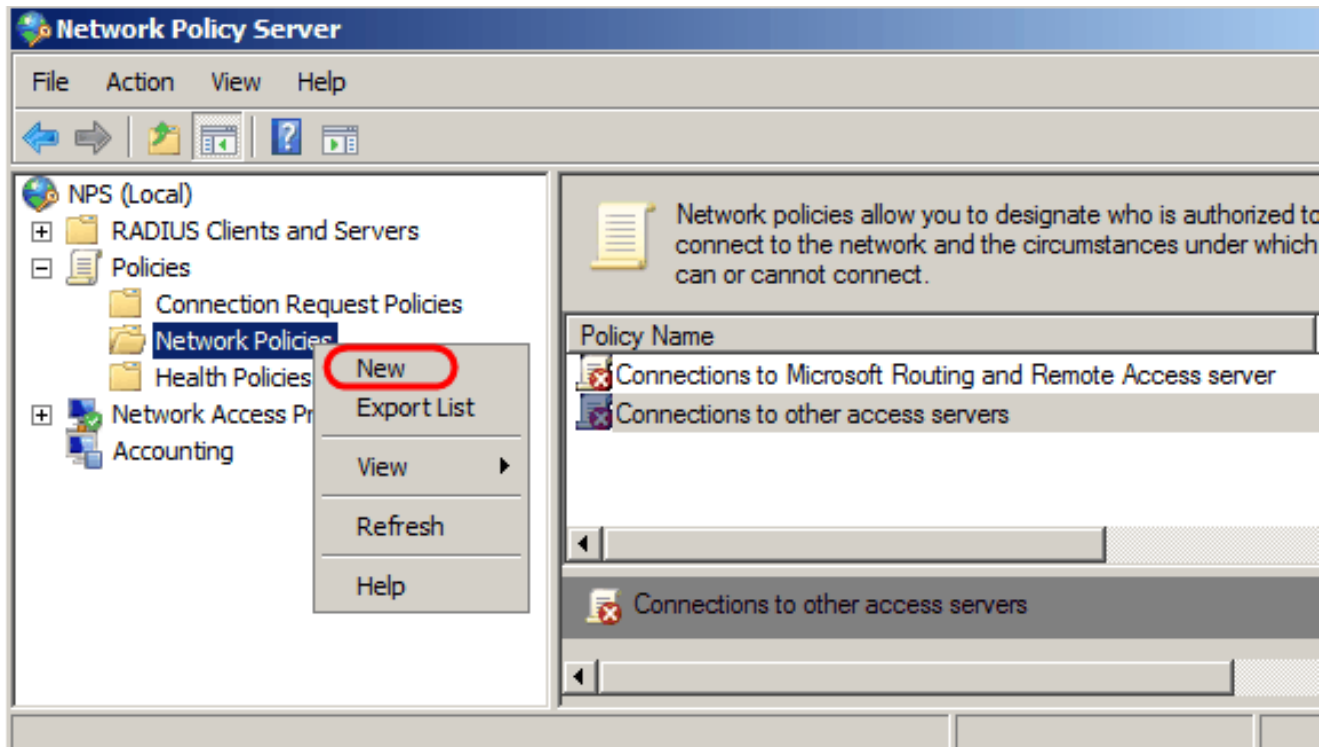
Windows Server 2008 ل RADIUS نيوكت

ةكبشلال جهن مداخل > ةيرادل تاودأ > أدب رتخأ، Windows Server 2008 زاخ يف 1. ةوطخلال
ةكبشلال جهن مداخل راطا رهظي

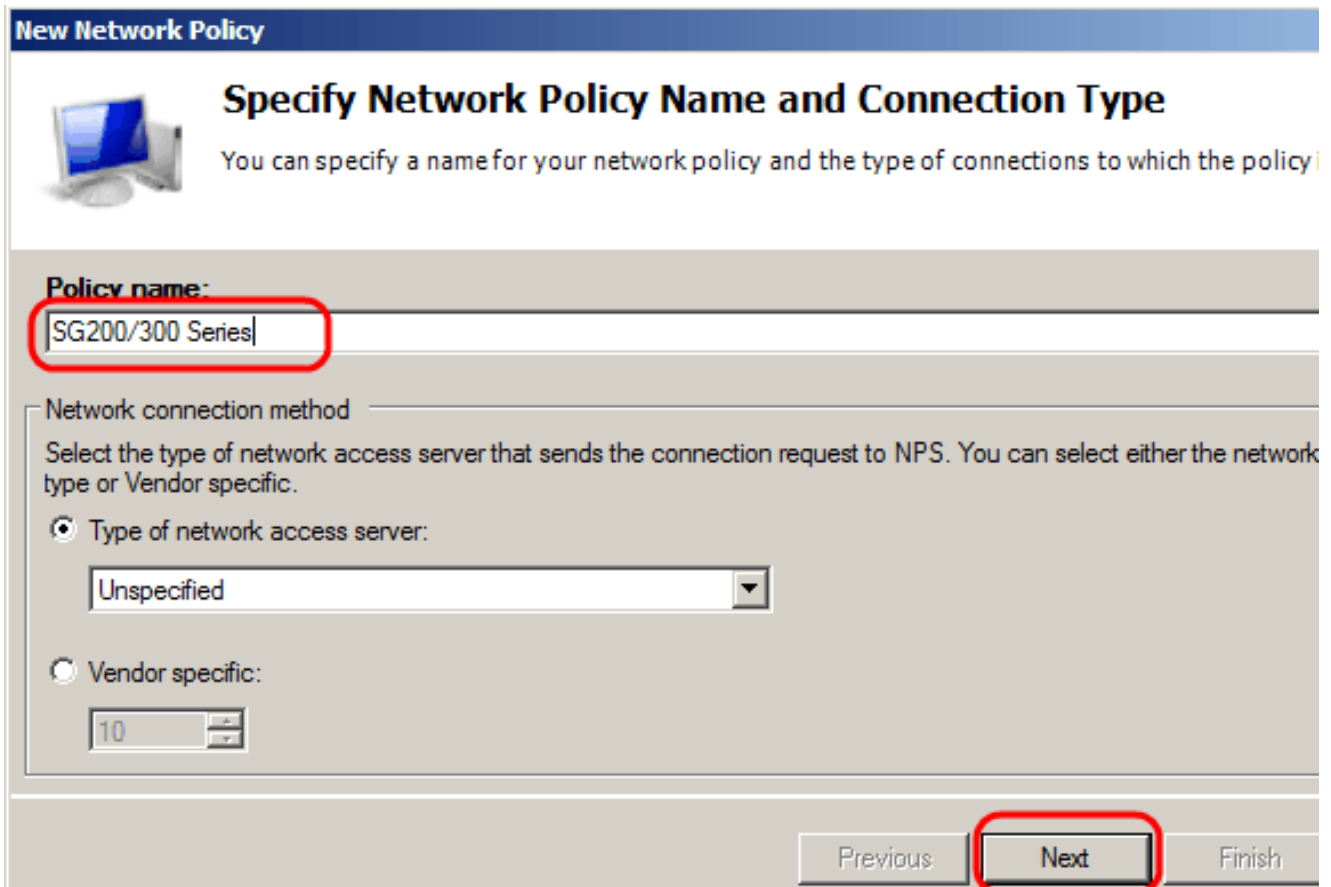


ةسايس عاشنإ كمزلي، ةكبشلال نم ددجم عطقم ل RADIUS مداخل نيكم تل 2. ةوطخلال
م، ةكبشلال ةسايس > تاسايس رتخأ، ةديج ةكبش ةسايس عاشنإل. ةديج ةكبش

دېدجلا ةكبشلا جهن ره ظي . دېدج ددحو نميألا سواملا رزب رقنا



(يلا) Next قوف رقنا . دېدجلا جهنلا مسا لخدأ ، "جهنلا مسا" لقح ي 3. ةوطخل



نم ةحېرش يأى لى: نابولطم ناطرش كانه. جهنلا اذه طورش ديدحت بجي 4. ةوطخل
اذب لاصتال لم دختسما لاقيرطال او، RADIUS مداخ ذيفنت متيس ني مدختسما ل
طورش لاهذه ةفاضال ةفاضال قوف رقنا. عطقم ل

New Network Policy



Specify Conditions

Specify the conditions that determine whether this network policy is evaluated for a connection of one condition is required.

Conditions:

Condition	Value

Condition description:

Add...

Edit...

Previous

Next

Finish

ةزهجال تاعومجم و Windows تاعومجم: تارايخ ةثالث كانه، تاعومجم ل تحت 5. ةوطخل
حتفت. ةفاضال قوف رقنا و ةكبش ل دادعال اقفو ةومجم ل رتخا. ني مدختسما ل تاعومجم و
تاعومجم ةفاضال قوف رقنا، ةدمجم ل ةومجم ل لاقب ط ةديج ةذفان

Select condition

Select a condition, and then click Add.

Groups



Windows Groups

The Windows Groups condition specifies that the connecting user or computer must belong to one of the s



Machine Groups

The Machine Groups condition specifies that the connecting computer must belong to one of the selected



User Groups

The User Groups condition specifies that the connecting user must belong to one of the selected groups.

HCAP



Location Groups

The HCAP Location Groups condition specifies the Host Credential Authorization Protocol (HCAP) locatio required to match this policy. The HCAP protocol is used for communication between NPS and some third network access servers (NASs). See your NAS documentation before using this condition.



HCAP User Groups

Add...

Cancel

قوف رونا م، قفاوم قوف رونا. نئاللا مسا لخدأو، عقوملا، نئاللا عون دح. 6 ةوطخلال
يلاال طرشللا ةفاضال قوف رونا. قفاوم

Select Group

Select this object type:
Group

Object Types...

From this location:
Radius.test

Locations...

Enter the object name to select (examples):
Test Group

Check Names

Advanced... OK Cancel

RADIUSءالمعب مداخلال لىصوتل ةقيرطك IPv4 ناونع دح، RADIUS لىمع تحت. 7 ةوطخلال
(Add) ةفاضال قوف رونا. لوحملل IP ناونع نوكتس ةلاجلال هذه يف يتلاو

Select condition

Select a condition, and then click Add.

RADIUS Client

Calling Station ID
The Calling Station ID condition specifies the network access server telephone number dialed by the a

Client Friendly Name
The Client Friendly Name condition specifies the name of the RADIUS client that forwarded the connect

Client IPv4 Address
The Client IP Address condition specifies the IP address of the RADIUS client that forwarded the connecti
to NPS.

Client IPv6 Address
The Client IPv6 Address condition specifies the IPv6 address of the RADIUS client that forwarded the c
request to NPS.

Client Vendor
The Client Vendor Condition specifies the name of the vendor of the RADIUS client that sends connecti

Add... Cancel

طورشللا عم ةمئاق ضرع متي. ok تقطقط كلذ دعب، ناونع لثامى لال تلخد. 8 ةوطخلال
كلذ دعب رونا، ةفاضملا

Next قوف رقنا .جونم لوصول ددح ، لوصول نذا دي دحت ةحفص لال في 9 ةوطخال (يالال).

New Network Policy

 **Specify Access Permission**

Configure whether you want to grant network access or deny network access if the policy.

Access granted
Grant access if client connection attempts match the conditions of this policy.

Access denied
Deny access if client connection attempts match the conditions of this policy.

Access is determined by User Dial-in properties (which override NPS policy)
Grant or deny access according to user dial-in properties if client connection attempts match the conditions of this policy.

بسان في ذل ةقداصل لال بولس أني عتب مق ، ةقداصل لال ةحفص في 10 ةوطخال (يالال) Next قوف رقنا .هول لصف أ ل ع كتك بش



Configure Authentication Methods

Configure one or more authentication methods required for the connection request authentication, you must configure an EAP type. If you deploy NAP with 802.1X or Protected EAP in connection request policy, which overrides network policy authentication.

EAP types are negotiated between NPS and the client in the order in which they are listed.

EAP Types:

Move Up

Move Down

Add...

Edit...

Remove

Less secure authentication methods:

- Microsoft Encrypted Authentication version 2 (MS-CHAP-v2)
 - User can change password after it has expired
- Microsoft Encrypted Authentication (MS-CHAP)
 - User can change password after it has expired
- Encrypted authentication (CHAP)
- Unencrypted authentication (PAP, SPAP)
- Allow clients to connect without negotiating an authentication method.
- Perform machine health check only

Previous

Next

Next قوف رونا .ةضارتالال ميقال مدختسأ ،دويقال نيوكت ةذفان يف 11 ةوطخال (يلال).

م ،ددم عئاب يلع رونا ،RADIUS تامس تحت ،تادادال نيوكت ةحفص يف 12 ةوطخال .ةفاضل يلع رونا

جاتحت .ةضارتالال اهميق يلع ةحفصلال هذه يف تادادال يقاب طبض متي :ةطخالال .دروملاب ةصاخال تادادالاب ةيانعلال ال طقف

New Network Policy



Configure Settings

NPS applies settings to the connection request if all of the network policy conditions are matched.

Settings:

RADIUS Attributes



Standard



Vendor Specific

Network Access Protection



NAP Enforcement



Extended State

Routing and Remote Access



Multilink and Bandwidth Allocation Protocol (BAP)



IP Filters



Encryption



IP Settings

To send additional attributes to RADIUS clients, select a Vendor then click Edit. If you do not configure an attribute, it is not sent to your RADIUS client documentation for required attributes.

Attributes:

Name	Vendor	Value
------	--------	-------

Add...

Edit...

Remove

Previous

Next

تم إرسال تامول عم ءذفان رهظي (Add) ءفاضاً قوف رقنا Cisco ءءء، ءروملا ءءء

Add Vendor Specific Attribute [X]

To add an attribute to the settings, select the attribute, and then click Add.

To add a Vendor Specific attribute that is not listed, select Custom, and then click Add.

Vendor:

Cisco

Attributes:

Name	Vendor
Cisco-AV-Pair	Cisco

Description:

Specifies the Cisco AV Pair VSA.

Add... Close

قوف رقناو shell:priv-lvl:15 ةميقلل لخدأو ةفاضل قوف رقنا، ةمسلل تامولعم ةذفان يف
OK.

Attribute Information [X]

Attribute name:
Cisco-AV-Pair

Attribute number:
5000

Attribute format:
String

Attribute values:

Vendor	Value
Cisco	shell:priv-lvl: 15

Buttons: Add... Edit... Remove Move Up Move Down OK Cancel

ىل لوصول حنم رADIUS مداخل Cisco ةطساوب انهني عت يتل ةميقل ايه هذه: ةظالم
بىولا ىل ةدنتسملا لوجملا نيوك ةادأ

ةذفان قالغال قالغال قوف رقنا م، ةمسلا تامولعم ةذفان قالغال قفاوم قوف رقنا
(ىلاتلا) Next قوف رقنا. دروملل ةدجم ةمس ةفاضل

جهن عاشنل م تي. ءاهنل قوف رقنا، جهنلا اذه تاداعل صخلم ضرع م تي. 13 ةوطخل
ةكبشلل



Completing New Network Policy

You have successfully created the following network policy:

SG200/300 Series

Policy conditions:

Condition	Value
Windows Groups	RADIUS\Test Group
Client IPv4 Address	192.168.1.10

Policy settings:

Condition	Value
Authentication Method	MS-CHAP v1 OR MS-CHAP v1 (User can change password after it has expired) OF
Access Permission	Grant Access
Update Noncompliant Clients	True
NAP Enforcement	Allow full network access
Framed-Protocol	PPP
Service-Type	Framed

To close this wizard, click Finish.

Previous

Next

Finish

ةمچرتل هذه لوج

ةللأل تاي نقتل نمة ومة م ادخت ساب دن تسمل اذة Cisco ت مچرت
ملاعلاء انء مچي ف ني مدخت سمل معد و ت م مي دقت لة يرش بل او
امك ة قيق د نوك ت نل ةللأل ةمچرت ل ضف أن ة ظحال م يچري . ة صاأل م هت غل ب
Cisco ي لخت . فرت م مچرت م ا م دقي ي تل ة ي فارت حال ة مچرت ل عم ل األ و ه
ى ل ا مءاد عوچر ل اب ي صؤت و ت ا مچرت ل هذه ة ق د ن ع اه تي ل وئ س م Cisco
Systems (رفو تم طبارل) ي ل صأل ا ي زي ل چ ن إل ا دن تسمل ا