

نمآل بي و زاهج يف رورملا ةكرح زواجت

تايوت حمل

[قم دقمل](#)

[قيساس الابل طتمل](#)

[تابل طتمل](#)

[قم دخت سمل تانوكمل](#)

[يبنال ليرجمل نم ةفل تخم عاونأ](#)

[رشنل اعون بسح SWA زواجت تاعارج](#)

[حيرصل رشنل يف رورملا ةكرح زواجت](#)

[PAC فلم نيوكت](#)

[\(Microsoft Edge و Internet Explorer و Google Chrome\) ضرعت سمل نيوكت](#)

[\(Mozilla FireFox\) ضرعت سمل ةسيهت](#)

[\(Apple Safari\) ضرعت سمل نيوكت](#)

[ةعومجمل جهن نيوكت](#)

[TransparentDeployment يف رورملا ةكرح زواجت](#)

[SWA زواجت دادع](#)

[WCCP/PBR ةعومجمل نم رورملا ةكرح هيجوت ةداع](#)

[SWA يف رورملا ةكرح جامس لاورورملا ةسيهت](#)

[قلص تاذا تامل عم](#)

قم دقمل

(SWA) نمآل بي و زاهج يف تانايابل رورم ةكرح زواجت تاوطخ دنن سمل اذه فص ي

قيساس الابل طتمل

تابل طتمل

ةيلا تال عيضاوملاب ةفرعم كي دل نوكت نأب Cisco ي صوت

- /اوس/ هرادأ
- ليكولا تالوكوت وربو ةيساس الابل تاكل بشل

تاودال هذه تي بثت ب Cisco ي صوت

- ةيضاوت فال او ةي دامل SWA

Type	Applies to	Transparent Deployment	Explicit Deployment	Configuration Path	Logging	Number of Sessions	Description
Bypass from SWA	HTTPS & HTTP	✓	✗	GUI > Web Security Manager > Bypass Settings	Bypasslogs	1	SWA routes the traffic to configured gateway (Layer 3 redirection)
Bypass from WCCP Router	HTTPS & HTTP	✓	✗	WCCP Router	No Logs on SWA	0	Traffic Redirects to the Gateway from Router
Bypass from PAC	HTTPS & HTTP	✗	✓	From the PAC file	No Logs on SWA	0	Requests are not sent to the proxy.
Bypass from Browser	HTTPS & HTTP	✗	✓	From the Browser or Group Policy	No Logs on SWA	0	Requests are not sent to the proxy.
Pass Through	HTTPS & HTTP	✓	✓	GUI > Web Security Manager > Decryption Policy	Accesslogs	2	SWA does not decrypt the traffic and sends the same ClientHello to the web server.
Allow	Decrypted Traffic & HTTP	✓	✓	GUI > Web Security Manager > Access Policy	Accesslogs	2	SWA does not Scan the traffic with its scanning engines, such as AMP, Sophos, WebRoot, AVC and ...

ةنراقملا ططخم - ةروصل

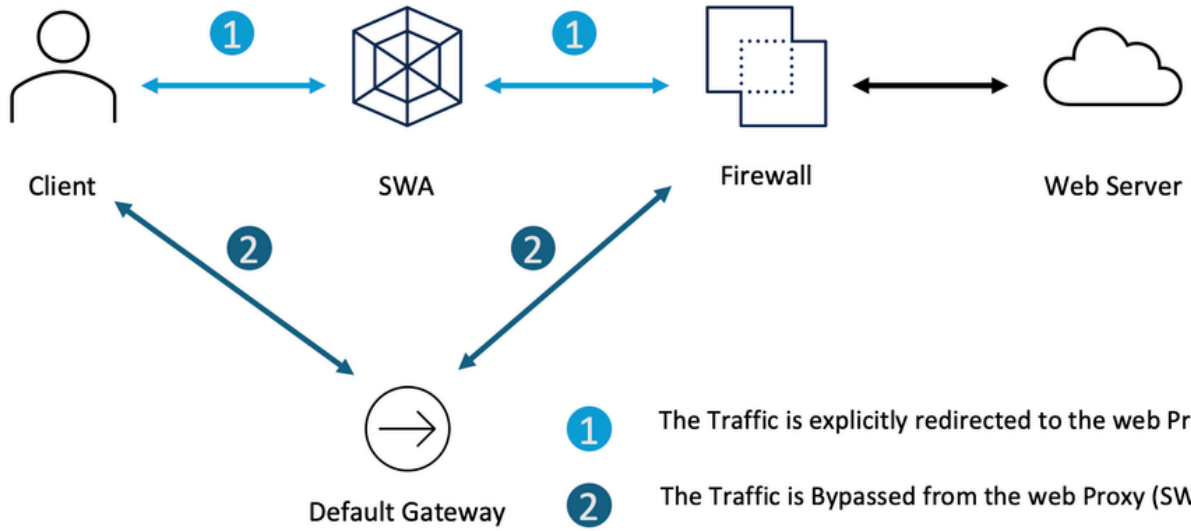
رشنلا عون بسح SWA زواج تاءارج

لك نع ةرصتخم ةماع ةحمل يلي امي فو. ليكولا رشن جذومن ىلع انب زواجتلا تاءارجا فلتخت عون:

- ليكولا ىلى رورملا ةكرح هي جوتل ايودي ءالمعل نيوكت متي: حيرصل رشنلا
- تانايبلا رورم ةكرح هي جوت ةداعاب ةكبش لل ةيساسال ةينبال موقت: فافشلا رشنلا
- ليملل بناج نم نيوكت بلطتي ال امم، ايئاقلت ليكولا ىلى

حيرصل رشنلا يف رورملا ةكرح زواجت


بيو بلط هي جوت ةداعا مدعل ليملل نيوكت بجي، حيرصل رشنلا يف رورملا ةكرح يطختل، اذه ةكبش لل يطختل لسررلا يف حضوم وه امك. SWA ىلى ةبولطملا URL نيوانعل يطختل ةيضارتفالا ةباوبلا و ةيامحل رادج ىلى ةرشابم تانايبلا رورم ةكرح ضعبلقتنت (2 مقر راسملا) SWA.



حېرصلالارشنالار يف رورمالا ةكرح زواجت - ةروصلالار

اوههېجوت ةداعل URL نيوانع ضع ب اناثتسا كنكمي، ليلكولل حيرصلالارشنالار يل ادا ناسا
يل SWA.

<p>SWA يل لوصولال نم URL نيوانع داعبتسا تاوطخ</p>	<p>نيوكت ليلكولل حيرصلالار</p>
<p>ةمئاق فيرعت كنكمي، كب صاخال PAC فلم نيوكت ةيفيك يل ع دم تعي DIRECT. يل ع ارجال نيوعت و تاا ناثتسالال</p> <p>SWA يل لوصولال نم صاخال IP ناوع زواجت تانيعال ضع بانة</p> <pre> var resolved_ip = dnsResolve(host); if (isInNet(resolved_ip, "10.0.0.0", "255.0.0.0") isInNet(resolved_ip, "172.16.0.0", "255.240.0.0") isInNet(resolved_ip, "192.168.0.0", "255.255.0.0") isInNet(resolved_ip, "127.0.0.0", "255.255.255.0")) return "DIRECT"; </pre> <p>SWA هيجوت ةداعل نم www.cisco.com يل رورمالا ةكرح زواجت لاثم اذه</p> <pre> if (localHostOrDomainIs(host, "www.cisco.com")) return "DIRECT"; </pre> <p>ةداعل نم cisco.com ل عيرفال تالاجمال عيمج زواجت وه لاثمال اذه نم ضرغلال SWA هيجوت</p>	<p>نيوكت فلم PAC</p>

<pre>if (dnsDomainIs(host, ".cisco.com")) return "DIRECT";</pre>	
 <p>نإف Cisco، حت نم سېل ېم حمل لوصول تاغوسم فلم نأ امب: ةظحال م نم ديزم ىلع لوصول ل. كجايتحال ةلم اجمك اهري فوت متي تامولعمل جمارب ل درومب لاصلتال ىجري، ةدعاسم ل</p>	
<p>لاخدال حاتفم طغضاو "تنترنال تاراخي بتكا، أدبا ةمئاقلا يف 1. ةوطخال LAN تادادعإ قوف رقناو تالاصلتإ بېوبتل ةمالع ىلإ لقتنا 2. ةوطخال مدقتما ىلع رقنا 3. ةوطخال تاءانثتسال مسق يف اهدېرت يتال URL نيوانع ددح 4. ةوطخال</p>	<p>نيوكت ضرتسم ل (Microsoft Edge و Internet Explorer و Google Chrome)</p>

1

Internet Properties

2

General Security Privacy Content Connections Programs Advanced



To set up an Internet connection, click Setup.

Setup

Dial-up and Virtual Private Network settings

Add...

Add VPN...

Remove...

Settings

Choose Settings if you need to configure a proxy server for a connection.

2

Local Area Network (LAN) settings

LAN Settings do not apply to dial-up connections. Choose Settings above for dial-up settings.

LAN settings

OK

Cancel

Apply

LAN تاداوع | لى | حفصت - ةروصل

Local Area Network (LAN) Settings

Automatic configuration
Automatic configuration may override manual settings. To ensure the use of manual settings, disable automatic configuration.

Automatically detect settings

Use automatic configuration script

Address:

Proxy server

Use a proxy server for your LAN (These settings will not apply to dial-up or VPN connections).

Address: Port: **Advanced**

Bypass proxy server for local addresses

OK Cancel

3

Proxy Settings

Servers

Type	Proxy address to use	Port
HTTP:	<input type="text" value="10.20.3.15"/>	<input type="text" value="3128"/>
Secure:	<input type="text" value="10.20.3.15"/>	<input type="text" value="3128"/>
FTP:	<input type="text" value="10.20.3.15"/>	<input type="text" value="3128"/>
Socks:	<input type="text"/>	<input type="text"/>

Use the same proxy server for all protocols

Exceptions

Do not use proxy server for addresses beginning with:

You can define the URLs/IP address to bypass going to proxy

Use semicolons (;) to separate entries.

OK Cancel

4

ةئيهت
ضرتسمل
(Mozilla
Firefox)

ددو ةثالثلا ةطرشألا ةمئاق ىلع رقنا ،ىنمىلا ةيولعلا ةيوازلا في 1. ةوطخل
تادادعلا
لئكو بتكا ،ثحبلا طيرش في 2. ةوطخل
لئكو دجوي ال عطقملا في اهديرت يتلا URL نينوانع ددح 3. ةوطخل

Connection Settings ×

Configure Proxy Access to the Internet

No proxy

Auto-detect proxy settings for this network

Use system proxy settings

Manual proxy configuration

HTTP Proxy Port

Also use this proxy for HTTPS

HTTPS Proxy Port

SOCKS Host Port

SOCKS v4 SOCKS v5

Automatic proxy configuration URL

No proxy for

Example: .mozilla.org, .net.nz, 192.168.1.0/24
Connections to localhost, 127.0.0.1/8, and ::1 are never proxied.

Do not prompt for authentication if password is saved

Proxy DNS when using SOCKS v4

Proxy DNS when using SOCKS v5

3

Fire Fox في تاءانثتسالا دي دحت - ةروص

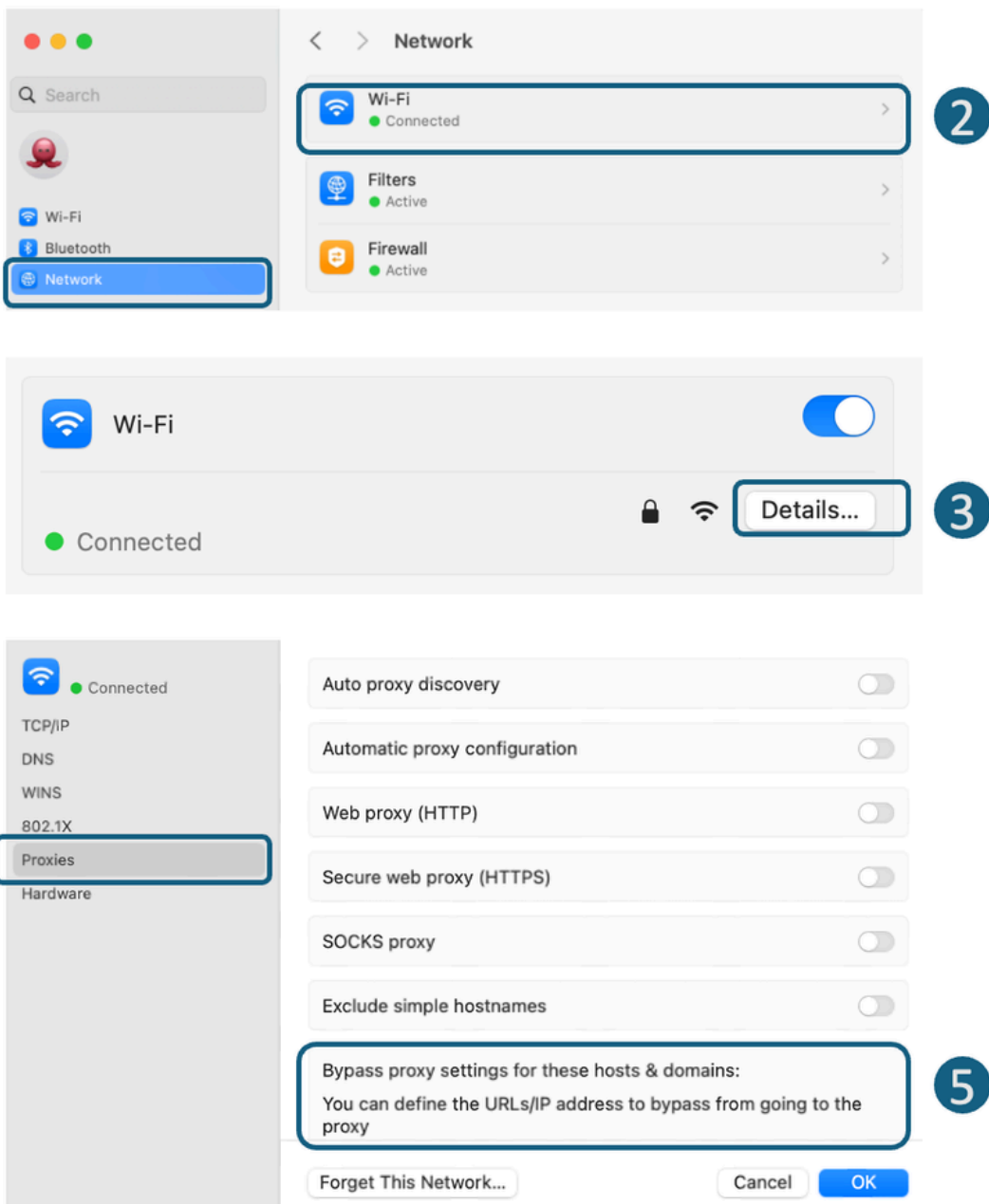
نيوكت
ضرتسمل
(Apple
Safari)

تادادعلا رتخاو Apple ةنوقي ىلع رقنا ،رسىألا يولعلا نكرلا في 1. ةوطخل
ماظنلا
يتلا ةكبشلا ةهجاو ددحو ةكبشلا لىل لقتنا ،رسىلا ةحوللا نم 2. ةوطخل
تنرتنالا لىل لوصولل اهمدختست

لېصاف تال قوف رقنا 3. ةوطخ ل

ءال كولا ددح، ىرس ل ءحول ل نم 4. ةوطخ ل

لېكول زواج تاداع | مسق ي ف اهدير ت ي تال URL نيوانع ددح 5. ةوطخ ل

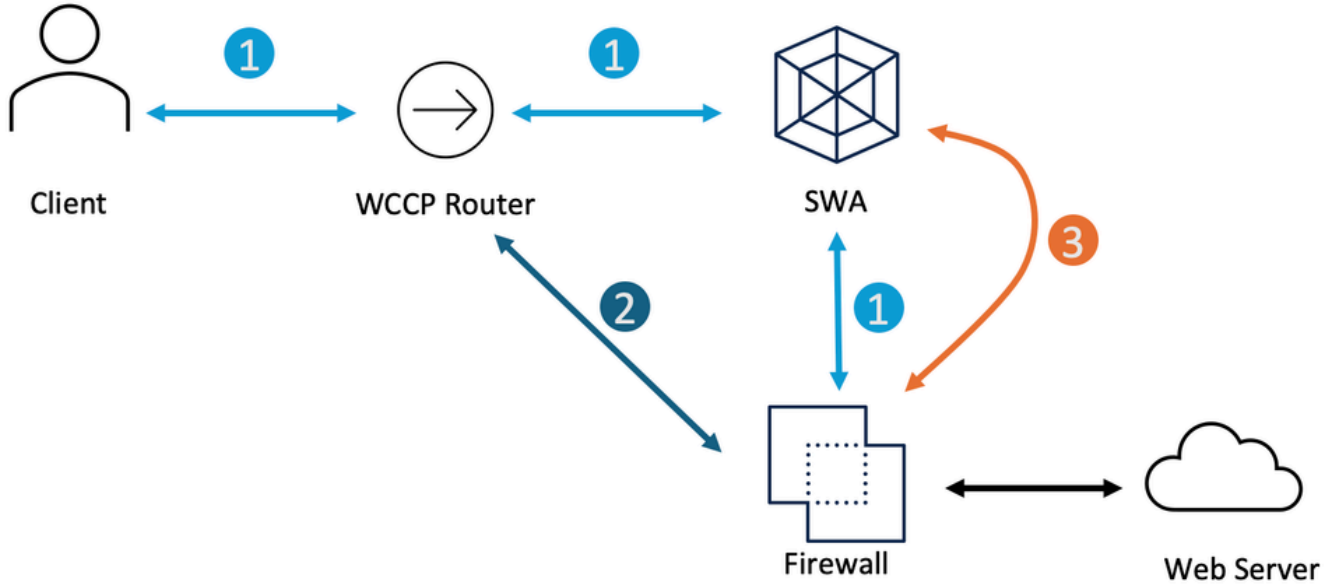


Fire Fox ي ف تاءانثت سالا دي دحت - ةروض

ءهن نيوك ت ءومءم ل، لېكول تاداع | ل طغض ل ل "ءومءم ل ءهن" نيوك ت ءي ف ي ك ل ل ع دم ت ع ي تاءانثت سالا ءم ئاق دي دحت ك ن ك مي.

ف افش ل رش ن ل ي ف رورم ل ءك ر زواج

وأديدخت جاحسم WCCP لآ اما لمعتسي فافش رشن يف رورم ةكرح تزواجت عي طتسي تنأ
 لآ تانايب لآ رورم ةكرح هجوي شيح، 3 ةقبط لآ يف SWA زواجت لمعي .دادعإ ةي لمع رمم SWA
 لمع تاسلج عاشنإ و ةجلع لآ عنمي امم ،لمالك لآ زواجت يف و ةيضارتف لآ ةب اوب لآ
 ةلصف نم



- 1 The Traffic is Transparently redirected to the SWA
- 2 The Traffic is Redirected from the WCCP Router, to not go to the SWA
- 3 The Traffic is Bypassed in the SWA as a layer 3 traffic and routes to the SWA Default Gateway

فافش رشن يف رورم لآ ةكرح زواجت - ةروص

<p>SWA لآ لوصولآ نم رورم لآ ةكرح زواجت تاوطخ</p>	<p>لآ لآ رورم ةكرح لآ فافش لآ تانايب لآ</p>
<p>ببولا نامأ ري دم رتخأ ،ةيموسر لآ مدختسم لآ ةهجاو نم 1. ةوطخ لآ زواجت لآ تادادعإ دح 2. ةوطخ لآ لآ لآ زواجت تادادعإ ري رحت قوف رقنا 3. ةوطخ لآ URL ةئف ةفاضلآ و IP ناو نع و URL ناو نع لآ كنكمي 4. ةوطخ لآ ةمئاق لآ لآ ةصصخم اهذيفنت و تاريخي غت لآ لآ سارا 5. ةوطخ لآ</p>	<p>SWA زواجت دادعإ</p>

<p>Bypass Settings</p> <p>Proxy Bypass</p> <p>Sources/Destinations to Bypass Proxy: None</p> <p>Custom Categories to Bypass Proxy: None Selected</p> <p>Edit Proxy Bypass Settings...</p> <p>Application Scanning Bypass</p> <p>Cisco WebEx: Do Not Bypass Scanning</p> <p>Microsoft Update: Do Not Bypass Scanning</p> <p>Edit Application Bypass Settings...</p> <p>Edit Proxy Bypass</p> <p>Proxy Bypass</p> <p>Proxy Bypass List: All destinations and clients in this list will bypass web proxy policies when the appliance is in transparent mode.</p> <p>10.20.3.15, 10.0.0.60</p> <p>(e.g. 10.0.0.1, 2001:420:80:1::5, example.com.)</p> <p>Note: Domains included in the bypass list will not support explicit requests if IP spoofing is enabled.</p> <p>Custom URL Categories: Add custom URL categories to Proxy bypass list.</p> <p>None Selected</p> <p>Cancel Submit</p>	
<p>رؤاجت تاداع نيوكت - ةروض</p> <p>هزواجت متي يتل رورملا ةكرح ليجست متي ال: حيملت اهضرع نكميو لوصولا تالجس يف تاداع ال هذه مادختساب ف Bypass_Log.</p>	
<p>وأ WCCP ك يف ناووع ةياغ وأ ردصم تلكش عي طتسي تنأ رورم ةكرح ضعب ديعي ال نأ (PBR) ديدخت جاحسم baser ةسايس ل SWA ل ل.</p>	<p>نم رورملا ةكرح هيجوت ةداع WCCP/PBR هجومل</p>

SWA يف رورملا ةكرح ب حامس ل اورورملا ةئي هت

فواخم ببسب SWA لعل لمحل ليلقت لجأ نمو SWA برضت رورملا ةكرح تناك اذا
مدختسأ SWA، ةطساوب اهضحف متي يتل URLs ضعب رورم ةكرح ديرت ال تنأ ةيصوصخال
تاوطخال هذه.

تاوطخ	تاوطخ
<p>نامأ ةرادا رتخأ، ةيموسرلرل مدختسملا ةهجاو نم 1.1 ةوطخال يجراخال او صصخمل URL ناووع تائف قوف رقنا م ث بيول URL ةئف ةفاضل ةئفل ةفاضل قوف رقنا 1.2 ةوطخال ةصصخم ديرف ةئف مسا نييعتب مق 1.3 ةوطخال</p>	<p>ناووع ةئف ءاشناب مق 1. ةوطخال URL نيوانعل صصخم URL.</p>

افصو فضا (يراي تخا). 1.4 ةوطخال

يتل لىل وائل ةئف لار تخا، ةمئ اقل ل بيترت نم 1.5 ةوطخال
ىل عائل ي ف اهعضو وديرت

ةئف رتخا، ةئف لل ةلدسنم ل ةمئ اقل ل نم 1.6 ةوطخال
ةئف ل حم ةصصخم

م سق ي ف ةدحم ريغ URL نيوانع فضا 1.7 ةوطخال
عقاوم ل

ل اسرا 1.8 ةوطخال

ةصصخم URL ناونع ةئف عاشن - ةروصل ل

فلم عاشن اب مق 2 ةوطخال
نم رورم ل ةكرح افعل فيرت
ةق داصم ل

نام اريدم رتخا، ةي موسر ل مدختس م ل ةهجاو نم 2.1 ةوطخال
في رتت اتا فلم لىل ع رقنا م ث بيولا
فلم ةفاضل في رتت فلم ةفاضل لىل ع رقنا 2.2 ةوطخال
في رتت

نيكمتل في رتت فلم نيكمت ع برم مدختس ا 2.3 ةوطخال
هف ذح نود ةع رسب هلي طعتل و ا، اذه في رتت ل فلم
ديرف في رتت فلم مسا ني عتت ب مق 2.4 ةوطخال
افصو فضا (يراي تخا). 2.5 ةوطخال

ةلدسنم ل هرك ذق بس ام جاردا ةمئ اقل ل نم 2.6 ةوطخال
ل و دجل ي ف اذه في رتت ل فلم روهظ ناكم رتخا

في رتت ب صاخال MethodSection ي ف 2.7 ةوطخال
في رتت ل/ةق داصم ل نم Exempt رتخا، مدختس م ل

ةكبش ل ةطساوب اضا عائل دي دحت ي ف 2.8 ةوطخال
IP نيوانع عي م ني م صت ل اغراف ل قح ل اذه كرت ا، ةي عرف ل
ةكرح ربع رورم ل ي ف ب غرت نكت م ل ام لي م ع ل اب ةصاخال
ةني عم IP نيوانع ل تانا ي ب ل رورم

URL ناونع تائف رتخا، مدقت م سق نم 2.9 ةوطخال
ةصصخم ل

Identification Profiles: Add Profile

Client / User Identification Profile Settings

Enable Identification Profile

Name: (e.g. my 11 Profile)

Description:

(Maximum allowed characters 256)

Insert Above:

User Identification Method

Identification and Authentication: This option may not be valid if any preceding Identification Profile requires authentication on all subnets.

Membership Definition

Membership is defined by any combination of the following options. All criteria must be met for the policy to take effect.

Define Members by Subnet:

(examples: 10.1.1.0, 10.1.1.0/24, 10.1.1.1-10, 2001:420:80:1::5, 2000:db8::1-2000:db8::10)

Define Members by Protocol: HTTP/HTTPS

Advanced Use the Advanced options to define or edit membership by proxy port, destination (URL Category), or User Agents.

The following advanced membership criteria have been defined:

Proxy Ports:

URL Categories:

User Agents:

The Advanced options may be protocol-specific. For instance, user agent strings are applicable only for HTTP and decrypted HTTPS. Similarly, URL Categories, including Custom URL Categories are not applicable for SOCKS transactions or transparent HTTPS (unless decrypted). When Advanced options that do not apply to a protocol are selected, no transactions in that protocol will match this Identity, regardless of the protocol selection above.

فیرعت فیرعت فلم ةفاضل - ةروص

مت یتل صصخم ل URL ناونع ةئف فضا. 2.10 ةوطخلال
1. ةوطخلال یتل اهؤاشن

مت قوف رقنا. 2.11 ةوطخلال

ل اسرا. 2.12 ةوطخلال

كف ةسايس ءاشن. 3. ةوطخلال
رورملا ءكرح ریرمتل ریرفشت

كف ةسايس ةفاضل جهن ةفاضل قوف رقنا. 3.2 ةوطخلال
ریرفشت

نیکم تل جهن ل نیکم ت رایتخال ءناخ مدختسا. 3.3 ةوطخلال
جهن ل اذه

دیرف جهن مسا نییعتب مق. 3.4 ةوطخلال

افصو فضا (یرایتخال). 3.5 ةوطخلال

رتخال، جهن ل ل هال عا جاردا ءلدسنم ل ءمئاق ل نم. 3.6 ةوطخلال
ل وائل جهن ل

نیکم مدختسا و ل فیرعت ل فیرعت ن افلم نم. 3.7 ةوطخلال
2. ةوطخلال یتل هتاشن اذل فیرعت ل فیرعت فلم رتخال

ل اسرا. 3.8 ةوطخلال

Decryption Policy: Add Group

Policy Settings

Enable Policy

Policy Name: (e.g. my IT policy)

Description:

Insert Above Policy:

Policy Expires:

Set Expiration for Policy

On Date:

At Time:

Policy Member Definition

Membership is defined by the combination of the following options. All criteria must be met for the policy to take effect.

Identification Profiles and Users:

Identification Profile: Authorized Users and Groups:

ري فشت ك ف ة سايس عاشن - ة روص

URL ة يفصت نمض ، ري فشت لا ك ف چهن يف 3.9 ة وطلخ لا
ري فشت لا ك ف چهن ب ط ب ت ر م لا ط اب ت رالا قوف ر قنا
اذه دي دلج لا

Decryption Policies

Success — The policy group "DP Pass Through" was added.

Order	Group	URL Filtering	Web Reputation	Default Action	Clone Policy	Delete
1	DP Pass Through Identification Profile: No Auth ID All identified users	Monitor: 1	(global policy)	(global policy)	<input type="button" value="Clone"/>	<input type="button" value="Delete"/>
	Global Policy Identification Profile: All	Pass Through: 0 Monitor: 0 Decrypt: 0 Drop: 0 Time-Based: 0 Quota-Based: 0	Not Available	Decrypt		

URL ة يفصت دي دخت - ة روص

ء ف ب صا خ لا عا ر ج لا Select Pass Through 3.10 ة وطلخ لا
1. ة وطلخ لا يف اه ؤاشن ا مت ي ت لا URL نا ون ع

Decryption Policies: URL Filtering: DP Pass Through

Custom and External URL Category Filtering

Add, edit, reorder or delete categories in the Custom and External URL Categories list.

Category	Category Type	Use Global Settings	Pass Through	Monitor	Decrypt	Drop	Quota-Based	Time-Based
No Proxy URL	Custom (Local)	Select all	Select all <input checked="" type="checkbox"/>	Select all	Select all	Select all	(Unavailable)	(Unavailable)

ري ر م ت ل ة يف ل م ع لا ط ب ض - ة روص لا

ل اس را 3.11 ة وطلخ لا

نام ا ة را د ا ر ت خ ا ، ة يف م و س ر ر لا م د خ ت س م لا ة ه ج او نم 4.1 ة وطلخ لا
ل و ص و لا چهن قوف ر قنا م ث ب ي و لا

Access چهن عاشن ا ب مق 4 ة وطلخ لا
تا ث ي د خ ت رورم ة ك ر ح ب ح ا م س ل ل
Microsoft.

تاسايس ةفاضال جهن ةفاضل قوف رقنا 4.2 ةوطخلال
لوصو.

نيكمتل جهن لال نيكمت رايتخالال ةناخ مدختسا 4.3 ةوطخلال
جهن لال اذه

ديرف جهن مسا نييعتب مق. 4.4 ةوطخلال

افصو فضا (يرايتخال) 4.5 ةوطخلال

رتخال، جهن لال هالعأ جاردا ةلدسنملا ةمئاقلا نم 4.6 ةوطخلال
لوالال جهن لال

نيمدختسمل او فيرعتل فيرعت تافل نم 4.7 ةوطخلال،
2 ةوطخلال في هتاشنأ يذلا فيرعتل فيرعت فلم رتخال

لاسرا 4.8 ةوطخلال

Access Policy: Add Group

Policy Settings

Enable Policy

Policy Name: ? AP Allow
(e.g. my IT policy)

Description:

(Maximum allowed characters 256)

Insert Above Policy: 1 (Global Policy) v

Policy Expires: Set Expiration for Policy

On Date: MM/DD/YYYY

At Time: 00 : 00

Policy Member Definition

Membership is defined by the combination of the following options. All criteria must be met for the policy to take effect.

Identification Profiles and Users: Select One or More Identification Profiles v

Identification Profile	Authorized Users and Groups	Add Identification Profile
No Auth ID v	No authentication required	<input type="button" value="Add Identification Profile"/>

Advanced Define additional group membership criteria.

لوصولا جهن عاشن - ةروصلال

نمض، لوصولا تاسايس ةحفص في 4.9 ةوطخلال
جهن ب نرتقملا طابترالال قوف رقنا URL ةيفصت
اذه ديديل لوصولا

Access Policies

Success — The policy group "AP Allow" was added.

Order	Group	Protocols and User Agents	URL Filtering	Applications	Objects	Anti-Malware and Reputation	HTTP ReWrite Profile	Clone Policy	Delete
1	AP Allow Identification Profile: No Auth ID All identified users	(global policy)	Monitor: 1	(global policy)	(global policy)	(global policy)	(global policy)	<input type="button" value="Clone"/>	<input type="button" value="Delete"/>
	Global Policy Identification Profile: All	No blocked items	Block: 0 Warn: 0 Monitor: 0 Allow: 0 Redirect: 0 Time-Based: 0 Quota-Based: 0	Not Available	No blocked items	Secure Endpoint: Enabled	None		

URL ةيفصت ديحت - ةروصلال

URL ناوئع ةئفل Allowas ءارجالال دحل 4.10 ةوطخلال
مت يتلال URL ناوئع ةئفل اهؤاشن مت يتلال صصخملال
1 ةوطخلال في اهؤاشن

ةمچرتل هذه ل و ح

ةلأل تاي نقتل ن م ة و مچ م ادخت ساب دن تسم ل ا ذه Cisco ت مچرت
م ل ا ل ا ا ن ا ع مچ ي ف ن ي م دخت س م ل ل م عد ي و ت ح م م ي دقت ل ة ي ر ش ب ل و
ا م ك ة ق ي ق د ن و ك ت ن ل ة ي ل ا ة مچرت ل ض ف ا ن ا ة ظ ح ا ل م ي ج ر ي . ة ص ا خ ل ا م ه ت غ ل ب
Cisco ي ل خ ت . ف ر ت ح م مچرت م ا ه م د ق ي ي ت ل ا ة ي ف ا ر ت ح ا ل ا ة مچرت ل ا ع م ل ا ح ل ا و ه
ي ل ا ا م ا د ع و ج ر ل ا ب ي ص و ت و ت ا مچرت ل ا هذه ة ق د ن ع ا ه ت ي ل و ئ س م Cisco
Systems (ر ف و ت م ط ب ا ر ل ا) ي ل ص ا ل ا ي ز ي ل ج ن ا ل ا دن ت س م ل ا