

# ةم يدق IPS MC رعش تسم رادصا تام ول عم

## المحتويات

[المقدمة](#)

[المتطلبات الأساسية](#)

[المتطلبات](#)

[المكونات المستخدمة](#)

[الاصطلاحات](#)

[معلومات أساسية](#)

[المشكلة](#)

[الحل](#)

[حذف مجموعات المستشعر الفرعية](#)

[حذف أجهزة الاستشعار من مجموعة أجهزة استشعار](#)

[إنشاء مجموعات فرعية للمستشعر](#)

[إضافة أجهزة استشعار إلى مجموعة أجهزة استشعار](#)

[التحقق من الصحة](#)

[إستخدام عارض التقدم](#)

[عرض إحصائيات الجهاز](#)

[معلومات ذات صلة](#)

## المقدمة

يشرح هذا المستند كيفية إضافة مجموعات وأجهزة استشعار إلى تسلسل IPS MC الهرمي وأداء مهام أخرى، مثل كيفية استخدام "عارض التقدم" (لحالة مهام الخلفية وتأكيدها) وكيفية عرض إحصائيات الجهاز.

أستخدم "مركز إدارة أجهزة استشعار IPS MC" (IPS) لثبيت التوقيع على المعرفات. بعد أن تقوم بتحديث التوقيع بنجاح، لا تظهر معلومات التوقيع المحدثة في وحدة التحكم في إدارة اللوحة الأساسية (IPS)، لكنها مرئية في إخراج الأمر show version من المعرفات.

## المتطلبات الأساسية

### المتطلبات

لا توجد متطلبات خاصة لهذا المستند.

### المكونات المستخدمة

لا يقتصر هذا المستند على إصدارات برامج ومكونات مادية معينة.

### الاصطلاحات

## معلومات أساسية

تعمل وحدة التحكم في إدارة الشبكة (IPS) على نظامي التشغيل (Windows 2000 و Solaris 8 (Sun 2.8) كخادم ويب. أستخدم مستعرض الويب الذي اخترته كعميل ويب لاستخدام واجهة CiscoWorks لتسجيل الدخول إلى وحدة التحكم في الوصول الخاصة ب IPS. بعد تسجيل الدخول من خلال CiscoWorks، يمكنك عرض واجهة IPS MC.

يجب تثبيت خدمات CiscoWorks المشتركة قبل تثبيت IPS MC.

بدء تشغيل خدمات CiscoWorks المشتركة قبل بدء تشغيل IPS MC.

• برنامج Microsoft® Internet Explorer 6.0 مع حزمة الخدمة 1 على أنظمة تشغيل Windows

• Netscape® Navigator 7.1 على أنظمة التشغيل Windows

يستخدم IPS MC هيكلًا هرميًا من المجموعات وأجهزة الاستشعار. يمكن أن تحتوي المجموعة على أجهزة استشعار، مجموعات أخرى، أو خليط من أجهزة الاستشعار والمجموعات. عند بدء تشغيل وحدة التحكم في إدارة اللوحة الأساسية (IPS)، يكون لديك دائمًا مجموعة محددة نشطة واحدة على الأقل. هذه هي المجموعة العالمية. يمكن أن يحتوي تسلسل IPS MC الهرمي على مستويات عديدة من المجموعات وأجهزة الاستشعار مشابهة لمجلد في Windows 2000 يحتوي على مستويات عديدة من المجلدات والملفات.

يتيح لك تسلسل IPS MC الهرمي للمجموعات وأجهزة الاستشعار تكوين أكثر من مستشعر واحد في كل مرة لأن المستشعر يمكنه الحصول على إعدادات من مجموعته الأصلية. يجب أن يحصل المستشعر على إعدادات من مجموعته الأصلية إذا قام أحد الوالدين بتعريف هذه الإعدادات كإعدادات إلزامية. لا يمكن أن يتجاوز العنصر التابع القيم لهذه الإعدادات.

## المشكلة

بعد أن تستخدم IPS MC لترقية التوقيع، تظهر معلومات الإصدار، مثل إصدار التوقيع، قديمة في IPS MC.

## الحل

الحل هو حذف وإعادة تثبيت أجهزة الاستشعار. أكمل الخطوات الموضحة في هذا المستند لحذف أجهزة الاستشعار وإضافتها.

من علامة التبويب "الأجهزة"، يمكنك التحكم في أجهزة الاستشعار التي تريد إدارتها باستخدام وحدة التحكم في إدارة الشبكة الخاصة ب IPS. يمكنك إضافة وحذف أجهزة الاستشعار ومجموعات الاستشعار. ومع ذلك، لا يمكنك حذف المجموعة العمومية. إذا قمت بإنشاء إعدادات في مكان آخر، يمكنك تطبيقها على أجهزة الاستشعار والمجموعات التي قمت بإعدادها من علامة التبويب الأجهزة. راجع هذه الأقسام للاطلاع على إجراءات الخطوة بخطوة حول كيفية تنفيذ مهمة معينة:

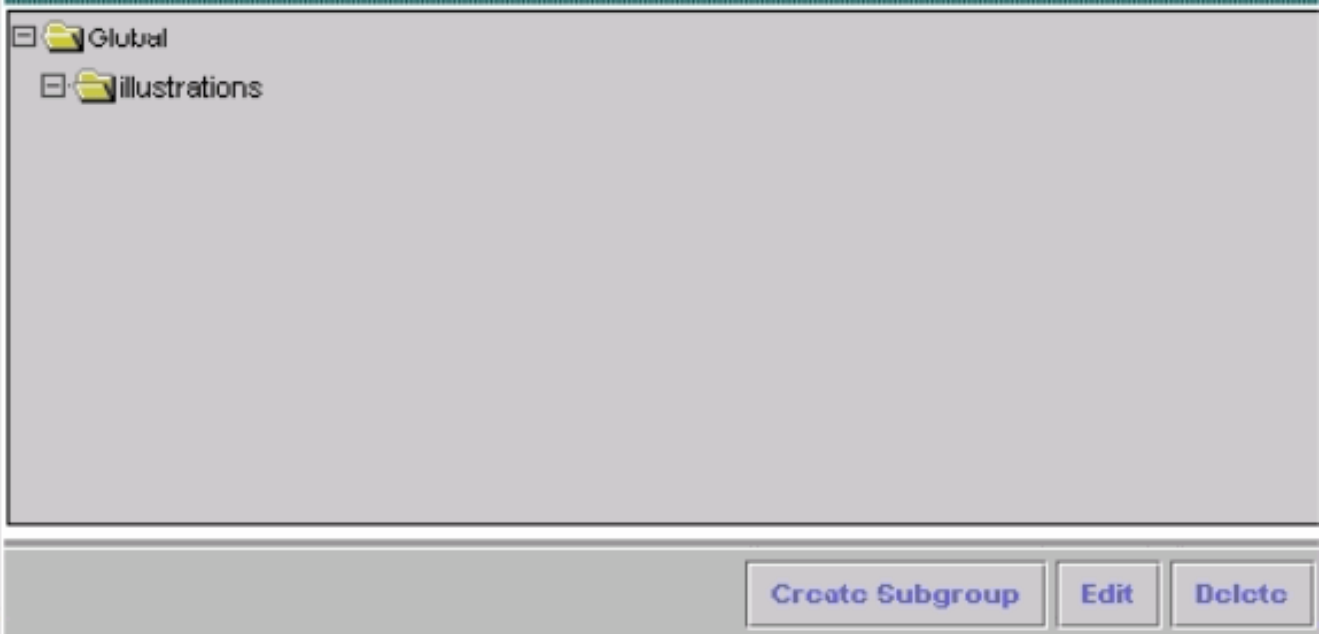
- [حذف مجموعات المستشعر الفرعية](#)
- [حذف أجهزة الاستشعار من مجموعة أجهزة استشعار](#)
- [إنشاء مجموعات فرعية للمستشعر](#)
- [إضافة أجهزة استشعار إلى مجموعة أجهزة استشعار](#)

## حذف مجموعات المستشعر الفرعية

يمكنك حذف أي مجموعة فرعية من أي مجموعة مستشعر تتضمن المجموعة العمومية. المجموعة العمومية هي المجموعة الوحيدة التي لا يمكنك حذفها.

أتمت هذا steps in order to محات مستشعر مجموعة:

1. أختار أجهزة < مجموعة المستشعر. تظهر نافذة مجموعة المستشعر.



2. في الشجرة، أختار المجموعة التي تريد حذفها. ملاحظة: إذا أخترت حذف مجموعة مستشعر، لا يطلب منك IPS MC تأكيد إختيارك.
3. انقر فوق حذف. تظهر نافذة "مجموعة المستشعر" مرة أخرى ولا تظهر المجموعة التي قمت بحذفها فقط ضمن مجموعتها الأصلية.

## حذف أجهزة الاستشعار من مجموعة أجهزة إستشعار

يمكنك حذف مستشعر من أي مجموعة مستشعر تتضمن المجموعة العمومية.

أتمت هذا steps in order to محات مستشعر من مستشعر مجموعة:

1. أختار أجهزة < مستشعر. تظهر نافذة المستشعر.

## Sensor

The screenshot shows a web interface for managing sensors. At the top, there are two tabs: "All" and "Selection". Below the tabs is a tree view of sensors. The tree starts with "Global", which contains "Austin". Under "Austin", there are five sensors: "Fourex", "Isis", "fivex", "East", and "West". Each sensor has a checkbox next to it. At the bottom of the interface, there is a toolbar with four buttons: "Add", "Re-Import", "Reboot", and "Delete".

2. في الشجرة، أختار المستشعر الذي تريد حذفه.
3. انقر فوق حذف. يظهر مربع حوار ويطلب منك تأكيد الحذف.
4. وانقر فوق OK. يتم تحديث نافذة المستشعر لإظهار حذف المستشعر.

This screenshot shows the same Sensor management interface as above, but with an "Instructions" panel on the right side. The panel contains the following text:

**Instructions**

This page allows you to Add, Delete or Re-Import sensors.

To Delete or Re-Import, select items in the tree and then click Delete or Re-Import.

To Add, click Add and you will then enter a wizard that will guide you through the process.

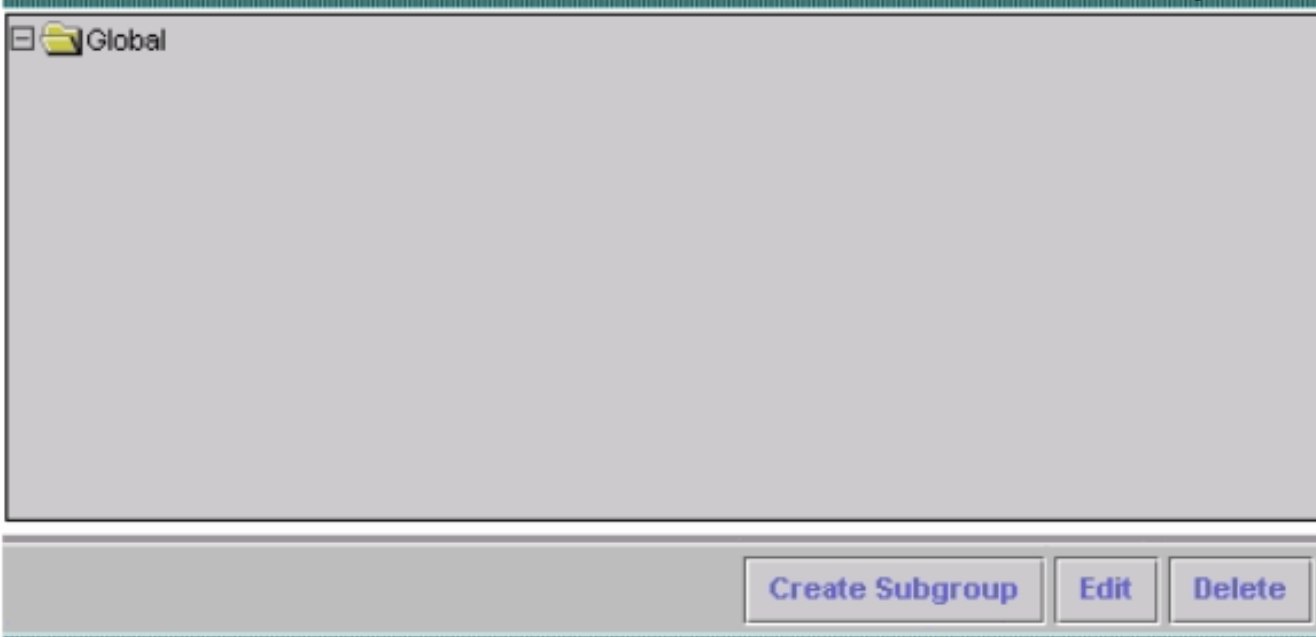
Help...

[إنشاء مجموعات فرعية للمستشعر](#)

يمكنك إضافة مجموعة فرعية إلى أي مجموعة مستشعر، تتضمن المجموعة العمومية.

أتمت هذا steps in order to خلقت مستشعر مجموعة فرعية:

1. أختار أجهزة < مجموعة المستشعر. تظهر نافذة مجموعة المستشعر.

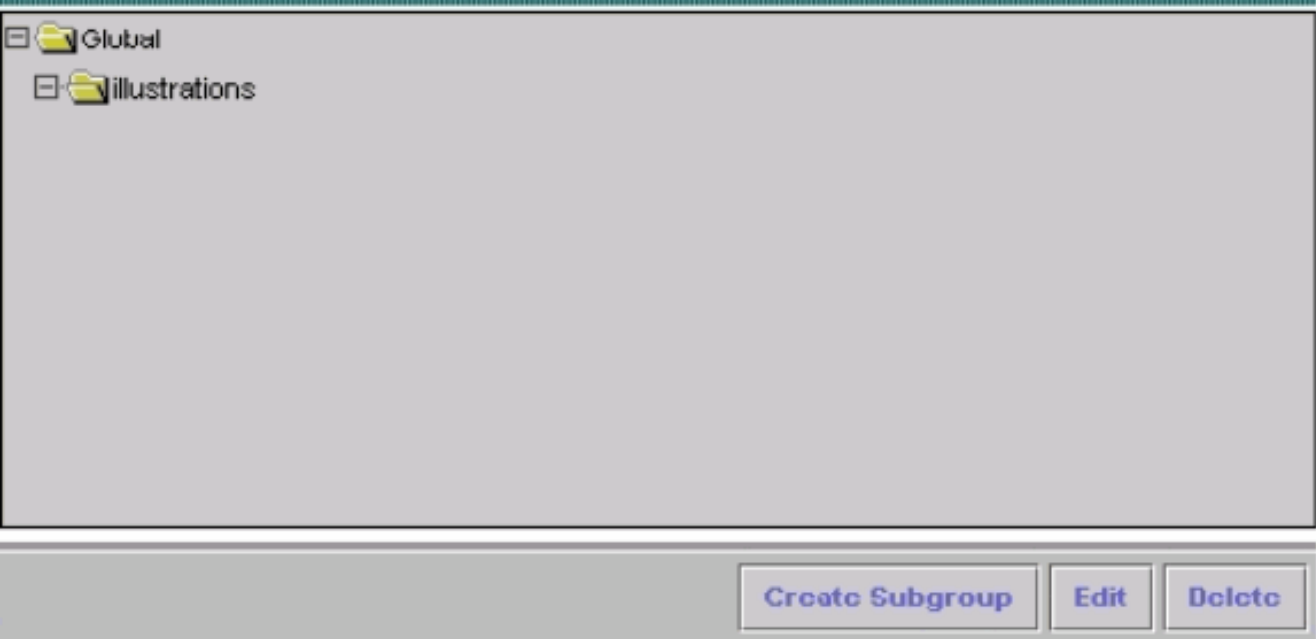


2. في الشجرة، أختار اسم مجموعة المستشعر التي تريد إضافة مجموعة فرعية إليها.

3. انقر فوق إنشاء مجموعة فرعية.

4. في حقل اسم المجموعة، أدخل اسم المجموعة الفرعية التي تريد إضافتها. انقر الافتراضي (أستخدم القيم الأصلية). انقر نسخ الإعدادات من المجموعة واختر اسم المجموعة من مربع القائمة المقترنة.

5. وانقر فوق OK. يظهر نافذة "مجموعة المستشعر" ويؤدي مجموعة المستشعر الفرعية التي أضفتها.



## [إضافة أجهزة استشعار إلى مجموعة أجهزة استشعار](#)

يمكنك إضافة مستشعر إلى أي مجموعة مستشعر تتضمن المجموعة العمومية. يرشدك معالج إضافة مستشعر خلال العملية. هناك ثلاث طرق لإضافة أجهزة استشعار:

- إنشاء جهاز افتراضي
  - إستيراد تكوين من مستشعر موجود
  - إستيراد قائمة بأجهزة الاستشعار بتنسيق csv. أو xml.
- يقدم هذا المستند تفاصيل لإجراء إضافة مستشعر يدويا. هناك طريقتان أخريان مقدمتان في معالج إضافة مستشعر:

- إستيراد مستشعر موجود
- إضافة أجهزة إستشعار متعددة من قائمة

### إستيراد مستشعر موجود

أتمت هذا steps in order to استوردت مستشعر أن يتواجد:

1. أخترت إستيراد تشكيل من أداة (راجع الخطوة 3 في [إل إضافة مستشعر يدويا إلى مستشعر مجموعة إجراء](#)).
2. تعريف المستشعر المراد إضافته.
3. قم بتأكيد معلومات الملخص التي يتم عرضها.

### إضافة أجهزة إستشعار متعددة من قائمة

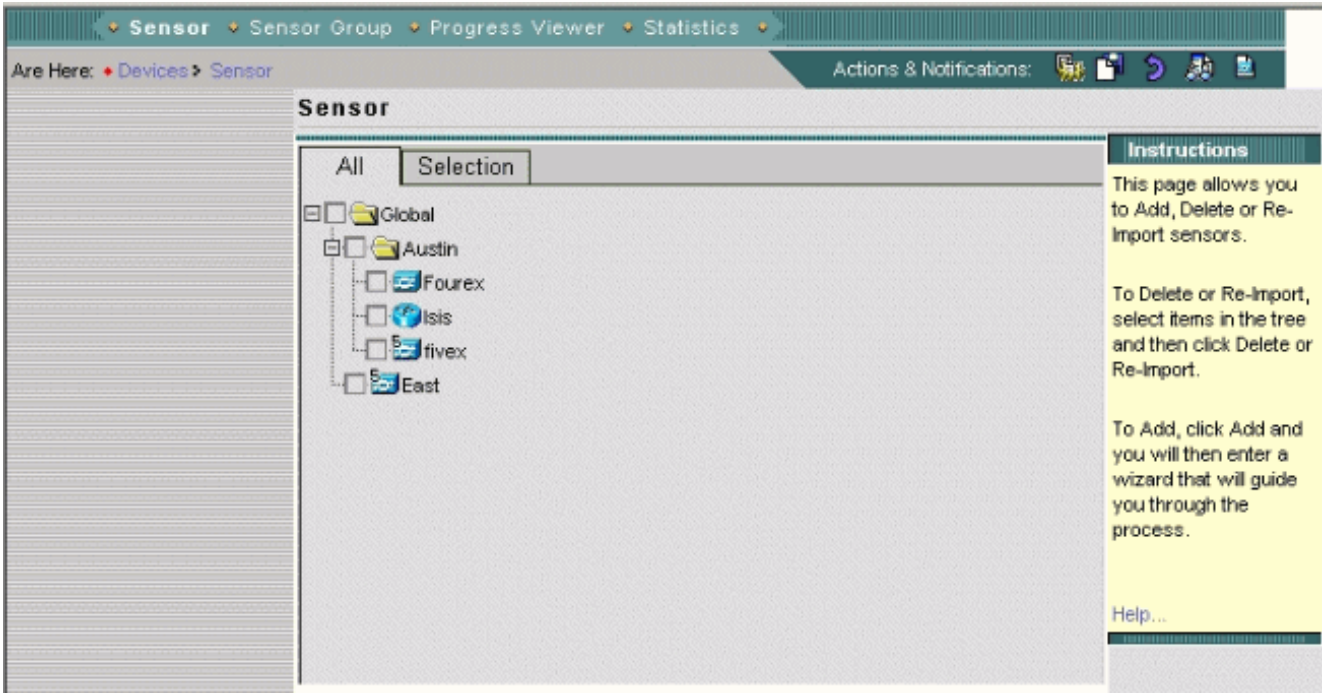
أتمت هذا steps in order to أضفت يتعدد جهاز إستشعار من قائمة:

1. قم بإعداد قائمة بالمستشعرات إما بتنسيق csv. أو xml. بالطريقة التي تظهر من خلال عينة الملفات المنسوخة إلى دليل تثبيت IPS MC أثناء التثبيت. ملاحظة: توجد عينة من ملفات تنسيق csv. وتنسيق xml. في: `InstallDirectory\MDC\etc\ids` وتسمى `MultiAddDevices-` و `MultiAddDevices-format.csv` على التوالي.
2. أختر إضافة أجهزة متعددة (راجع الخطوة 3 في [إجراء إضافة مستشعر يدويا إلى مجموعة مستشعر](#)).
3. تعريف تنسيق القائمة (.csv أو xml).
4. حدد القائمة.
5. قم بتأكيد معلومات الملخص التي يتم عرضها.

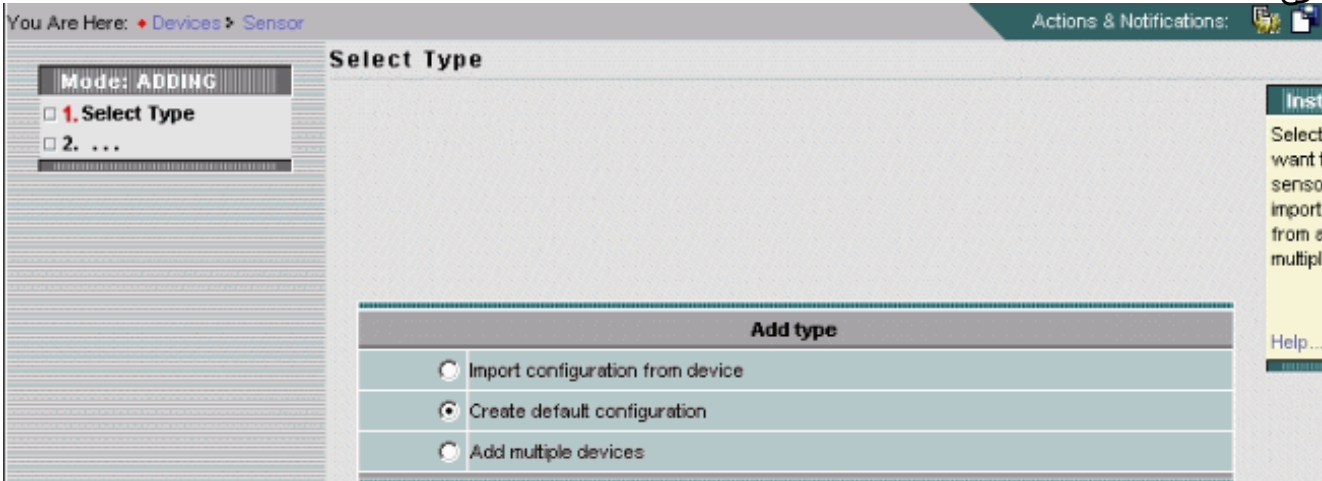
### إضافة مستشعر يدويا إلى مجموعة مستشعر

أتمت هذا steps in order to أضفت مستشعر يدويا إلى مستشعر مجموعة:

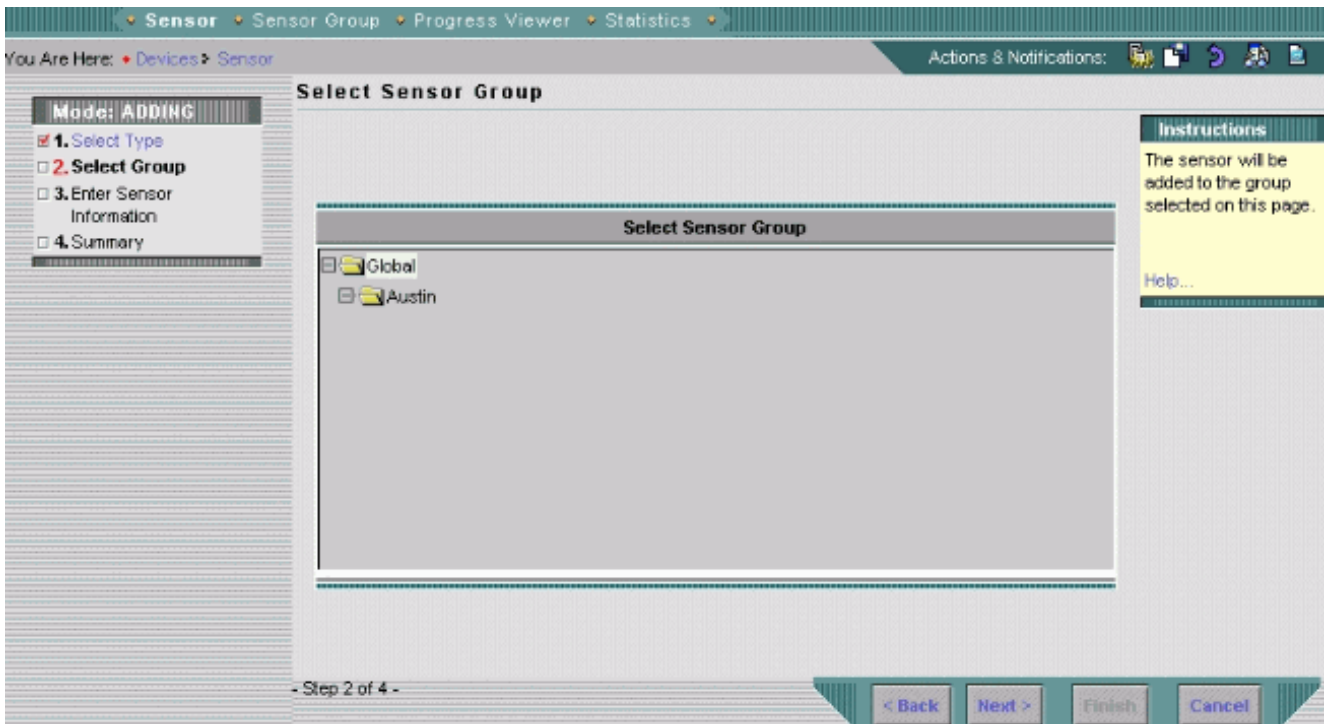
1. أختر أجهزة < مستشعر. تظهر نافذة المستشعر.



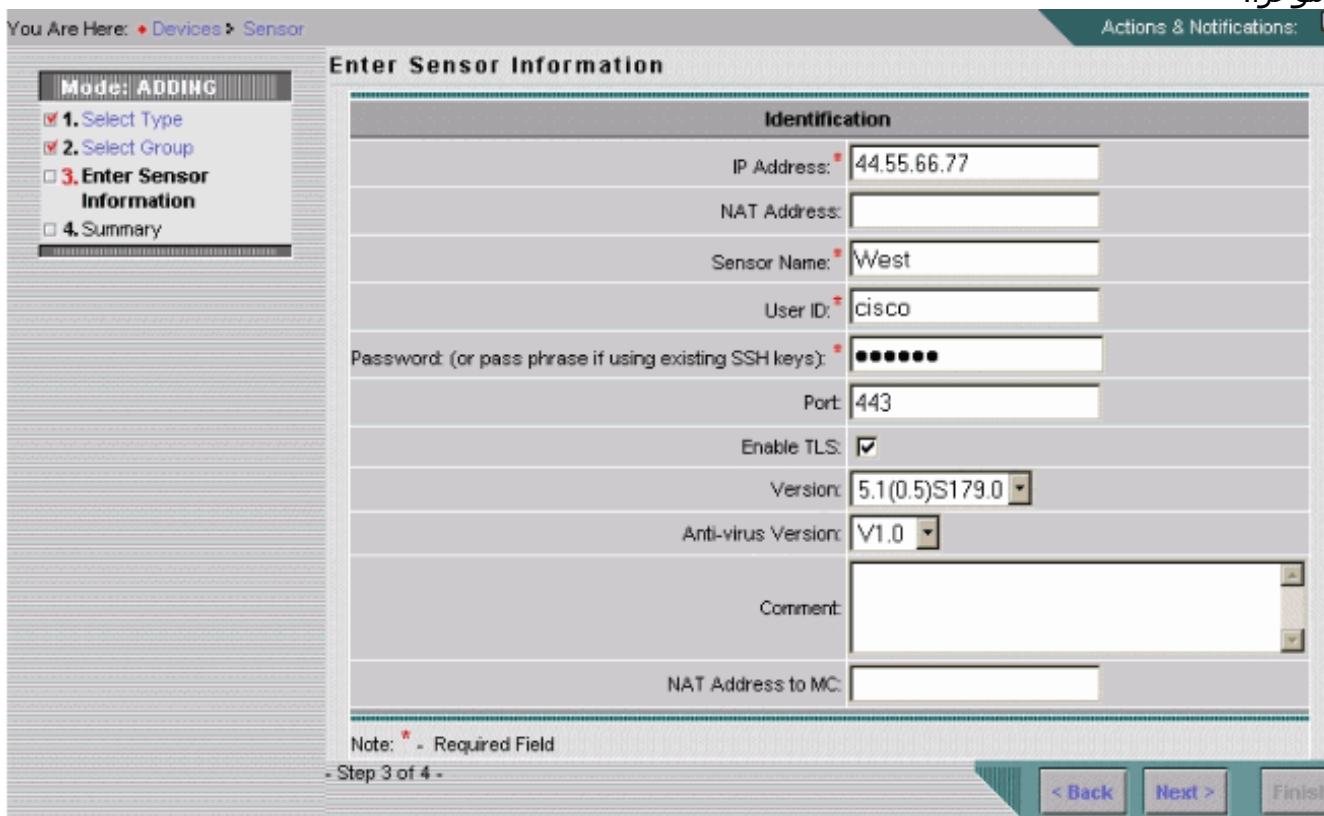
2. انقر فوق إضافة (Add). يفتح "معالج إضافة مستشعر" ويعرض نافذة تحديد نوع.



3. أخترت يخلق تشكيل تقصير. ملاحظة: يتم عرض ملخصات لخيارات الطرق البديلة واستيراد التكوين من الجهاز وإضافة أجهزة متعددة مسبقا في هذا القسم.  
4. انقر فوق Next (التالي). تظهر نافذة تحديد مجموعة مستشعر.



5. أختار المجموعة التي تريد إضافة مستشعر إليها.
6. انقر فوق **Next** (التالي). يظهر إطار إدخال معلومات المستشعر. **ملاحظة:** يختلف إطار "إدخال معلومات المستشعر" ويعتمد على نوع المستشعر. يعكس الإطار الذي يظهر نوع المستشعر الذي تمت إضافته مؤخرًا.



7. قم بتوفير المعلومات المطلوبة من قبل نافذة "إدخال معلومات المستشعر". **ملاحظة:** تشير علامة نجمية (\*) إلى الحقول المطلوبة. أختار رقم الإصدار للمستشعر الذي تقوم بإضافته من مربع قائمة الإصدار. يعرض الإطار إدخال معلومات المستشعر الحقول لنوع المستشعر وإصداره الذي تختاره. أدخل عنوان IP الخاص بالمستشعر. دخلت ال nat عنوان من المستشعر، إن هناك واحد. أدخل اسم المستشعر. أدخل معرف المستخدم وكلمة المرور لاتصالات (SSH) Secure Shell (SSH) بين المضيف والمستشعر. **ملاحظة:** إذا كنت تستخدم مفاتيح SSH الموجودة، فأدخل عبارة المرور في حقل كلمة المرور. في حقل المنفذ، قم بمراجعة القيمة الافتراضية وتغييرها كما هو مطلوب. إذا كنت تريد تمكين TLS، حدد خانة الاختيار **تمكين TLS**. من مربع قائمة الإصدار، أختار رقم الإصدار للمستشعر الذي تقوم بإضافته. من مربع قائمة إصدار مكافحة الفيروسات، أختار رقم إصدار مكافحة الفيروسات

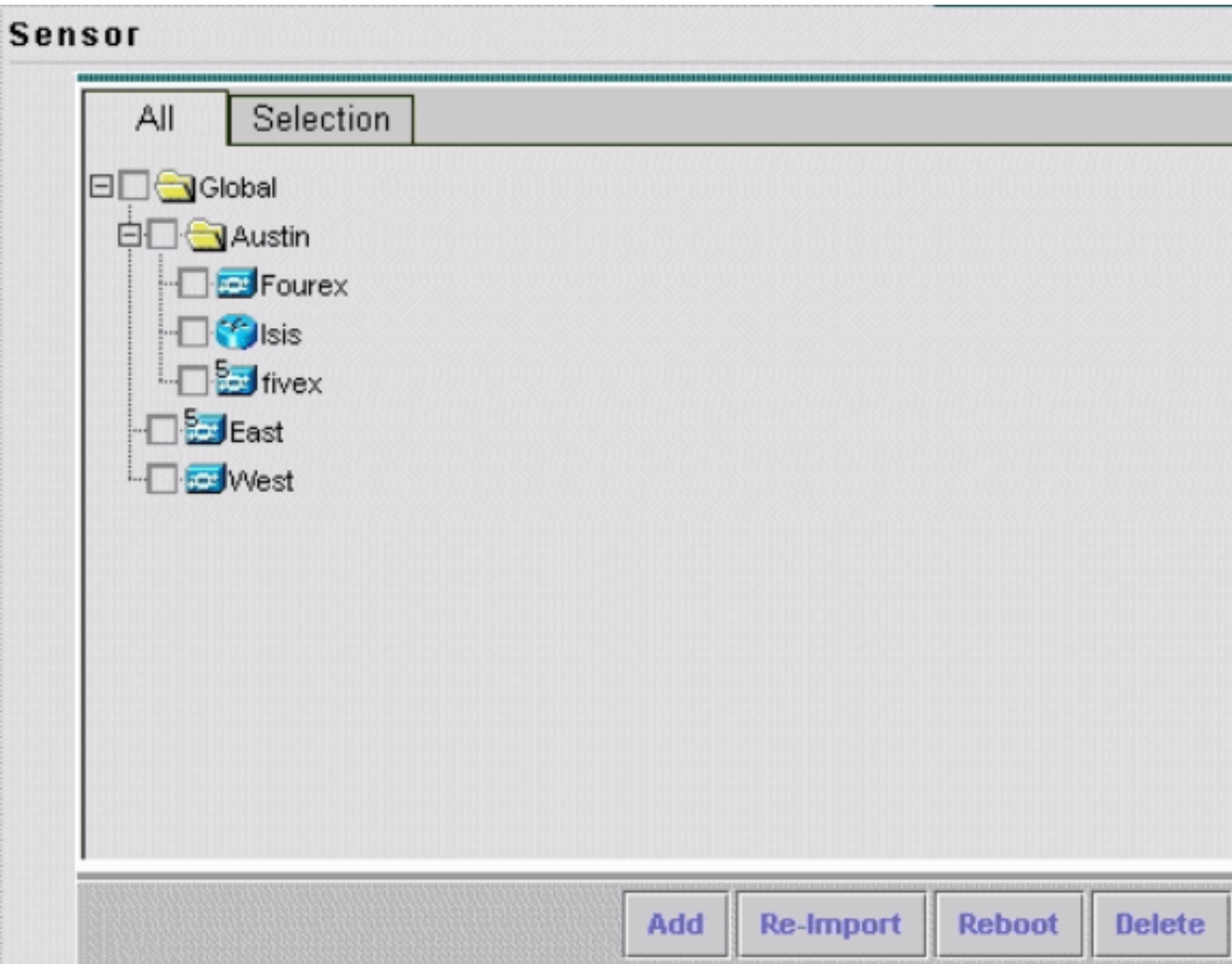


للمستشعر الذي تقوم بإضافته، إذا لزم الأمر. **ملاحظة:** يظهر مربع قائمة إصدار مكافحة الفيروسات فقط عند استخدام مثل هذه الإصدارات. أدخل تعليقا (إختياري). أدخل معرف المضيف، وهو عادة النظام الثماني الأخير من عنوان IP الخاص بالمستشعر. دخلت ال nat عنوان إلى MC، حسب الطلب. انقر فوق **Next** (التالي). يظهر نافذة معلومات المستشعر مع جدول إضافة ملخص المستشعر.

### Add Sensor Summary

|          |  |
|----------|--|
| Summary: | <pre>Create sensor configuration  IP Address: 44.55.66.77 Sensor name: West User ID: cisco Group: Global Version: 5.1(0.5)S179.0 Anti-Virus Version: V1.0 Port: 443 Enable TLS: true</pre> |
|----------|--|

8. راجع معلومات ملخص أداة الاستشعار المعروضة. **ملاحظة:** يمكنك النقر فوق "السابق" إذا لزم الأمر للعودة وتغيير المعلومات المعروضة.
9. انقر فوق **إنهاء**. يظهر إطار المستشعر، محدث بسجل من المستشعر الذي أضفته.



## التحقق من الصحة

### إستخدام عارض التقدم

بالنسبة لكل مستشعر، يعرض "عارض التقدم" حالة النشر الخاص بالتكوينات إلى أجهزة الاستشعار وتحديثات التوقيعات والتزيلات الخاصة بتحديث التوقيعات من Cisco.com إلى خادم IPS MC ونسبته المئوية.

أكمل الخطوات التالية لاستخدام "عارض التقدم":

1. اختر الأجهزة < **عارض التقدم**. تظهر نافذة عرض مهام التقدم في نافذة المستعرض الحالي.
2. انقر فوق نافذة جديدة في أسفل صفحة "عرض مهام التقدم" لفتح "عارض التقدم" في نافذة جديدة. ملاحظة: يمكنك أيضا النقر فوق رمز عارض التقدم في شريط المسار لفتح عارض التقدم مباشرة في نافذة جديدة.
3. اختر مهمة الخلفية في جدول عارض التقدم ثم انقر فوق **إظهار الرسائل** لعرض الرسائل لمهمة في الخلفية. تظهر رسائل مهمة الخلفية في نافذة مستعرض جديدة.
4. اختر العنصر (العناصر) ثم انقر فوق **حذف** لحذف الرسائل من جدول عارض التقدم.
5. انقر فوق **تحديث** لتحديث جدول عارض التقدم.
6. حدد خانة الاختيار **تمكين معدل التحديث** واختر فترة زمنية من القائمة المنسدلة لتحديث الصفحة تلقائيا.

### عرض إحصائيات الجهاز

يمكنك عرض معلومات إحصائية للأجهزة الموجودة في تثبيت IPS MC. لا يتم تحديث المعلومات الإحصائية في الوقت الحقيقي. وبدلا من ذلك، فإنه يعرض لقطة لمكون الجهاز في الوقت الذي يتم فيه طلب المعلومات.

أتمت هذا steps in order to عرضت إحصائيات للجهاز:

1. أختَر الأجهِزة < الإحصائيات.
2. في محدد الكائن، أختَر الجهاز الذي تريد عرض الإحصائيات له. تسرد مكونات الجهاز التي قمت بتحديدتها تحت عنوان تحديد مكون لعرض العنوان.
3. أختَر مكون جهاز من قائمة تحديد مكون للعرض. يمكنك تحديد إحصائيات من هذه المكونات: محرك التحليل المصادقة المهاجمين المرفوضين خادم الأحداث مخزن الأحداث مضيف الواجهة (أجهزة x.5 فقط) مسجل وحدة التحكم في إعلام الوصول إلى الشبكة خادم SDEE خادم المعاملات مصدر الحركة الإصدار/الترخيص مستشعر ظاهري خادم ويب
4. انقر فوق عرض. يظهر التقرير في نافذة مستعرض جديدة.

## معلومات ذات صلة

- [أجهزة الاستشعار Cisco IPS 4200 Series - Troubleshooting TechNotes](#)
- [الدعم التقني والمستندات - Cisco Systems](#)

ةمچرتل هذه لوج

ةللأل تاينقتل نم ةومچم مادختساب دننتمسمل اذه Cisco تچرت  
ملاعلاءنأ عيچ يف نيمدختسملل معدى وتحم مي دقتل ةيرشبلاو  
امك ةقيد نوكت نل ةللأل ةمچرت لصفأ نأ ةظحال مچرئى. ةصاخلا مهتغب  
Cisco يلخت. فرتحم مچرت مامدقي يتل ةيفارتحال ةمچرتل عم لاعلا وه  
ىلإ أمئاد عوچرلاب يصوت و تامچرتل هذه ةقندن ع اهتيلوئسم Cisco  
Systems (رفوتم طبارلا) يلصلأل يزيلچنلإ دننتمسمل