

# ONS 15327 و ONS 15454 يلع TL1 ةس لج دادعإ

## المحتويات

- [المقدمة](#)
- [المتطلبات الأساسية](#)
- [المتطلبات](#)
- [المكونات المستخدمة](#)
- [الاصطلاحات](#)
- [معلومات أساسية](#)
- [دورة TL1 من خلال CTC](#)
- [TL1 جلسة من خلال Telnet عبر LAN](#)
- [TL1 جلسة عبر ميناء حرفي](#)
- [معلومات ذات صلة](#)

## المقدمة

يصف هذا المستند ثلاثة خيارات لإعداد جلسة عمل بلغة المعاملة 1 (TL1) على Cisco ONS 15454 أو ONS 15327. تسمى الفترة التي سجل فيها مستخدم دخوله إلى العقدة ل ONS 15454 أو ONS 15327 جلسة.

## المتطلبات الأساسية

### المتطلبات

يجب أن يكون لدى قراء هذا المستند معرفة بالمواضيع التالية:

- Cisco ONS 15454

### المكونات المستخدمة

تستند المعلومات الواردة في هذا المستند إلى إصدارات البرامج والمكونات المادية التالية:

- Cisco ONS 15454، الإصدار 4 - All.

- Cisco ONS 15454، الإصدار 3 - 3.3.0 والإصدارات الأحدث.

تم إنشاء المعلومات الواردة في هذا المستند من الأجهزة الموجودة في بيئة معملية خاصة. بدأت جميع الأجهزة المستخدمة في هذا المستند بتكوين ممسوح (افتراضي). إذا كانت شبكتك مباشرة، فتأكد من فهمك للتأثير المحتمل لأي أمر.

### الاصطلاحات

للحصول على مزيد من المعلومات حول اصطلاحات المستندات، ارجع إلى [اصطلاحات تلميحات Cisco التقنية](#).

## معلومات أساسية

يمكنك فتح جلسة TL1 على ONS 15454 و ONS 15327 بمساعدة من الخيارات الثلاثة التالية:

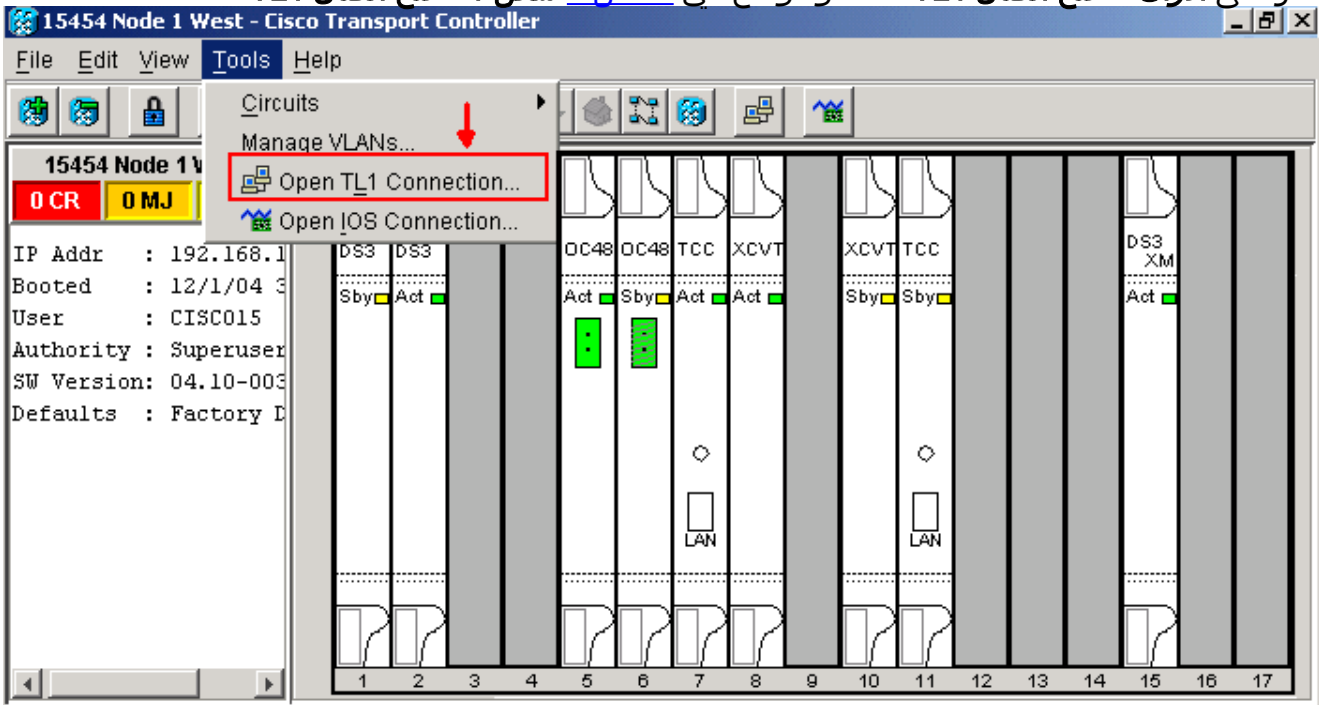
- وحدة التحكم في النقل (CTC) من Cisco
- Telnet
- الواجهة الحرفية

يتم قناع كلمة مرور (PID) TL1) عندما تصل إلى جلسة TL1 من خلال أي من هذه الخيارات. عندما تقوم بتسجيل الخروج من أي من هذه الخيارات، فإن جلسة العمل مغلقة. يسمح ال ONS 15454 و ONS 15327 بحد أقصى من 20 جلسة TL1 متوازية (19 جلسة Telnet وجلسة حرفية واحدة) مع أي واحد أو تركيب من هذا خيار.

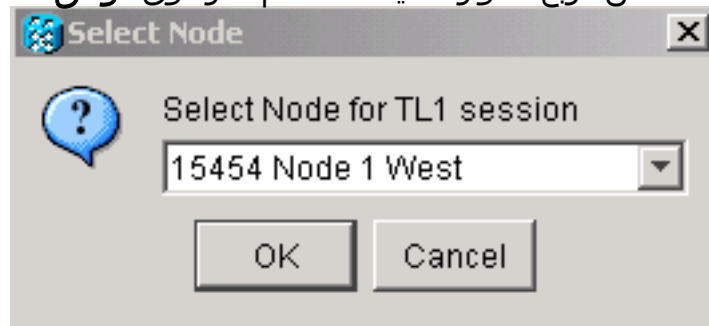
## دورة TL1 من خلال CTC

لفتح جلسة TL1 من خلال CTC، أكمل الخطوات التالية:

1. ابدأ تشغيل NetScape أو Internet Explorer من الكمبيوتر الشخصي مع اتصال TCP/IP إلى ONS 15454 أو ONS 15327.
2. أدخل عنوان IP الخاص بالعقدة ل ONS 15454 أو ONS 15327 في حقل عنوان ويب (URL) ل Netscape أو Internet Explorer.
3. قم بتسجيل الدخول إلى لجنة مكافحة الإرهاب.
4. انقر على أدوات > فتح اتصال TL1 كما هو موضح في [الشكل 1](#). شكل 1 - فتح اتصال TL1



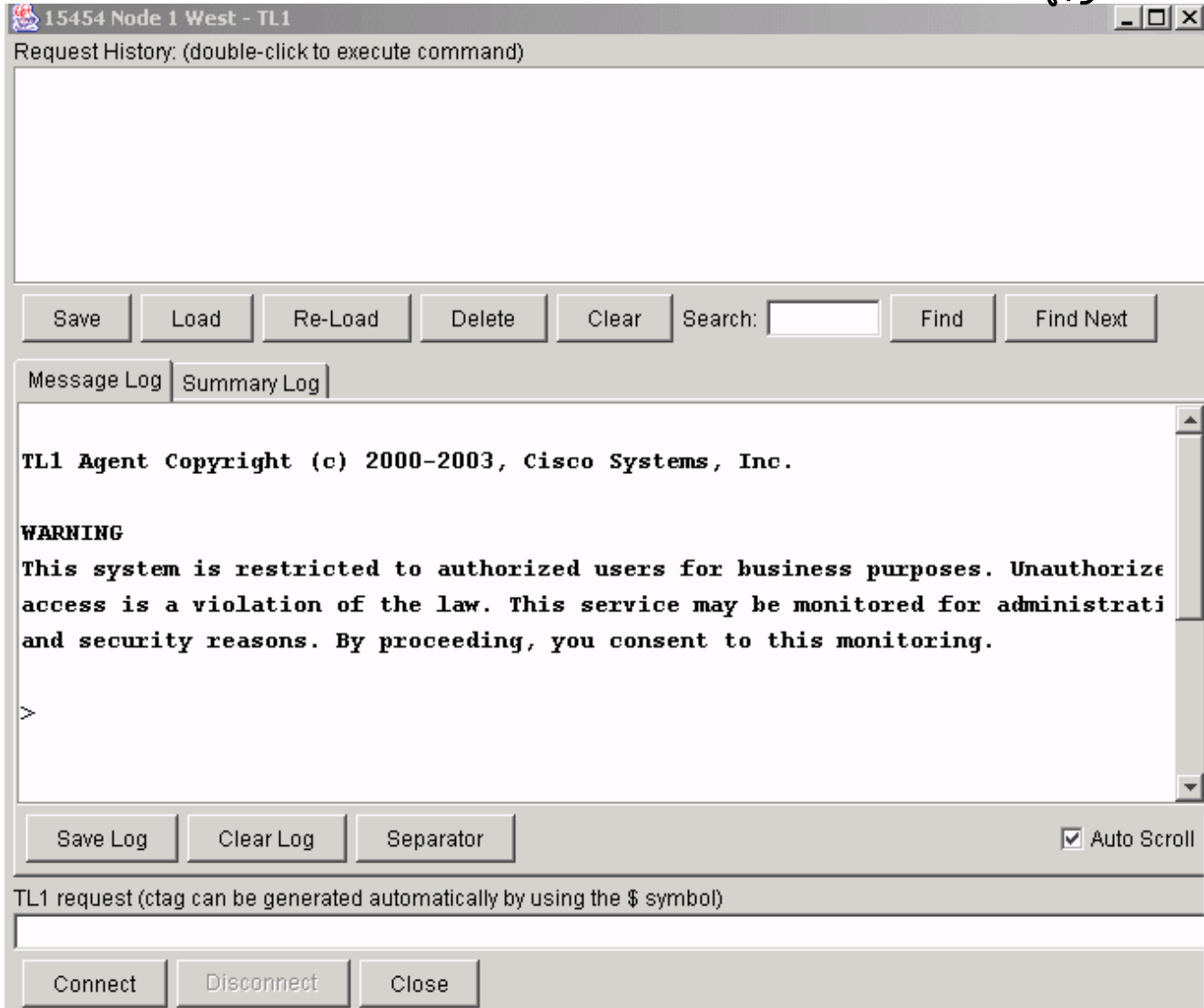
5. حدد العقدة من مربع الحوار تحديد عقدة. ثم انقر فوق موافق كما هو موضح في [الشكل 2](#). شكل 2 - تحديد



عقدة

6. يتم عرض نافذة واجهة TL1، كما هو موضح في [الشكل 3](#). هناك ثلاثة نوافذ فرعية في نافذة واجهة TL1:

محفوظات الطلب وسجل الرسائل وطلب TL1. اكتب الأوامر في نافذة طلب TL1. تظهر الاستجابات في نافذة سجل الرسائل. يسمح لك نافذة محفوظات الطلب باسترداد الأوامر السابقة. للقيام بذلك، فقط انقر عليهم. شكل 3 - نافذة واجهة TL1



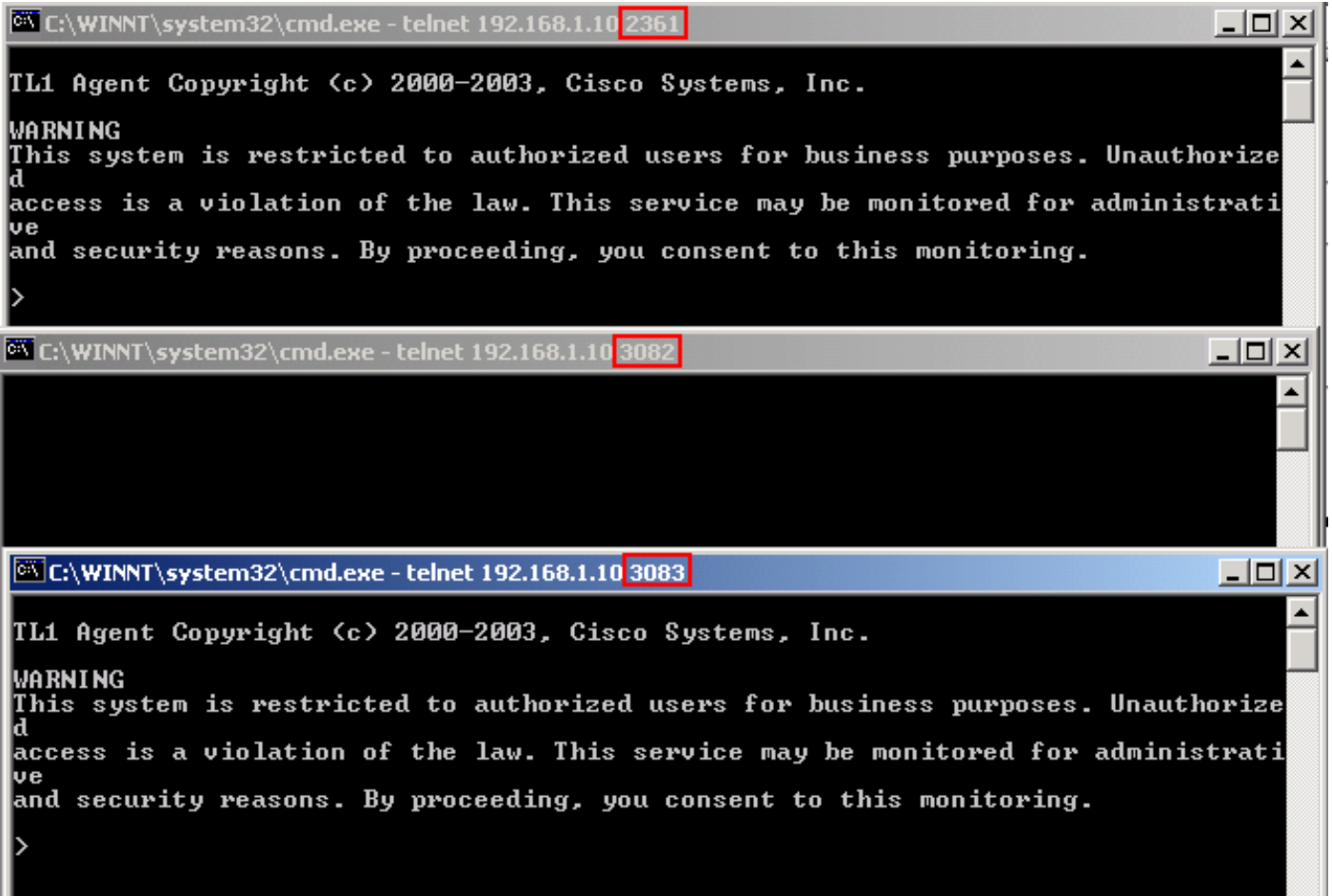
7. اكتب أمر تنشيط المستخدم في نافذة طلب TL1 لفتح جلسة TL1:  
; <ACT-user::<User ID>:<ctag>:<password>

## TL1 جلسة من خلال Telnet عبر LAN

هناك ثلاثة ميناء يتوفر أن ينفذ TL1 أمر في telnet جلسة عبر lan توصيل. وهي 2361 و 3082 و 3083 كما هو موضح في الشكل 4. رقم المنفذ 3082 هو منفذ TCP/IP خام. لا يتم إجراء أي عملية نسخ إحتياطي ولا يقوم بمطالبة المستخدم. رقم المنفذ 3083 هو منفذ برنامج Telnet الذي يستخدم بروتوكول Telnet وتسلسلات هروب برنامج Telnet المرتبطة. أيسر رقم 2361 ساندت ل إنسجام مع أسبق إطلاق، ويتلقى ال نفسه تصرف مثل ميناء 3083 (telnet ميناء). أكمل الخطوات التالية:

1. حدد ابدأ < تشغيل.
2. أدخل cmd في مربع مطالبة "تشغيل"، ثم انقر فوق موافق.
3. في نوع موجه أوامر DOS:  
telnet <node ip address or node name> <port number> and press **Enter**
4. اكتب أمر تنشيط المستخدم لفتح جلسة TL1:  
; <ACT-user::<User ID>:<ctag>:<password>

الشكل 4- TL1 جلسة عبر LAN من خلال المنفذ 2361 و 3082 و 3083



## [TL1 جلسة عبر ميناء حرفي](#)

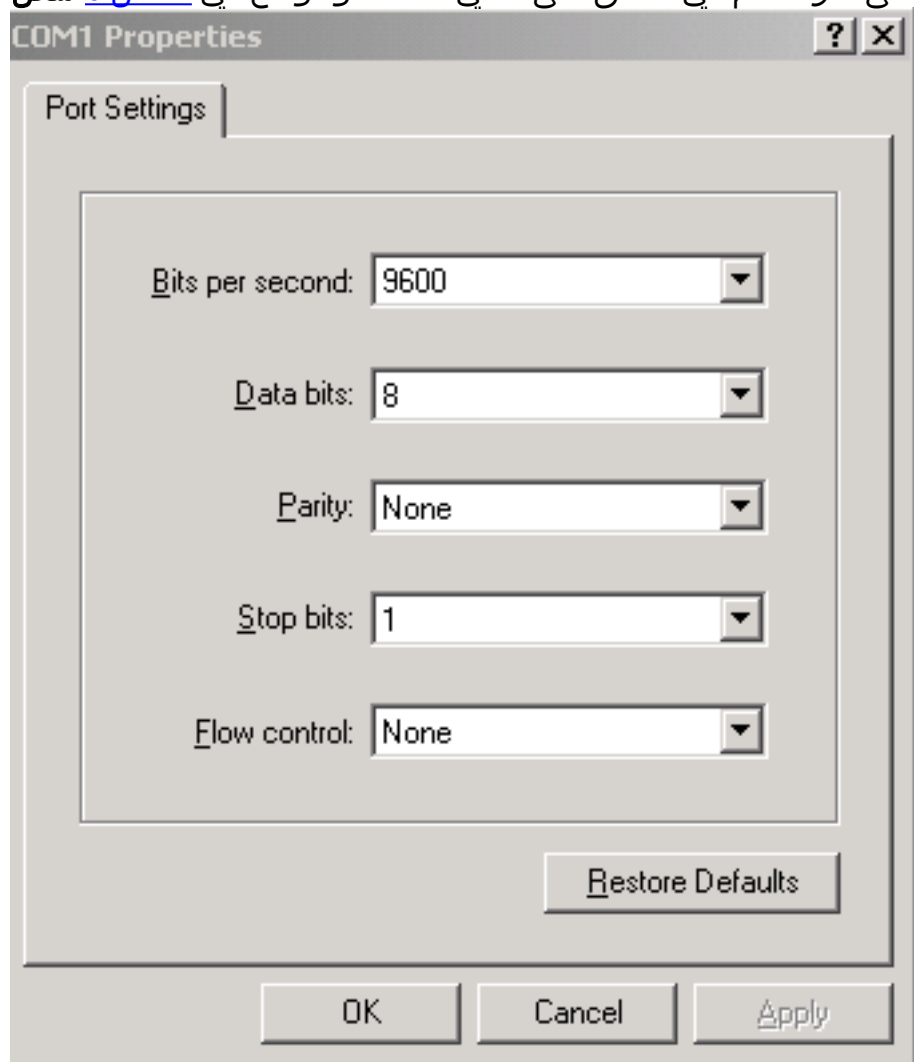
بدلاً من متصفح، أستخدم منفذ حرفي ذو تسعة سنون (منفذ RS-232)، والذي يتوفر على TCC/TCC2/TCC+ أو XTC للوصول إلى ONS 15454 أو ONS 15327. يدعم منفذ الحرفة محاكاة VT100 بحيث يمكن إدخال أوامر TL1 مباشرة دون متصفح. أكمل الخطوات التالية:

1. قم بتوصيل الكبل التسلسلي بالمنفذ الحرفي على بطاقة TCC/TCC+/TCC2 أو XTC النشطة.
2. بدء تشغيل HyperTerminal على الكمبيوتر الشخصي.
3. حدد منفذ COM الصحيح في حقل الاتصال باستخدام القائمة المنسدلة، كما هو موضح في [الشكل](#).



الشكل 5 - تحديد منفذ COM الصحيح

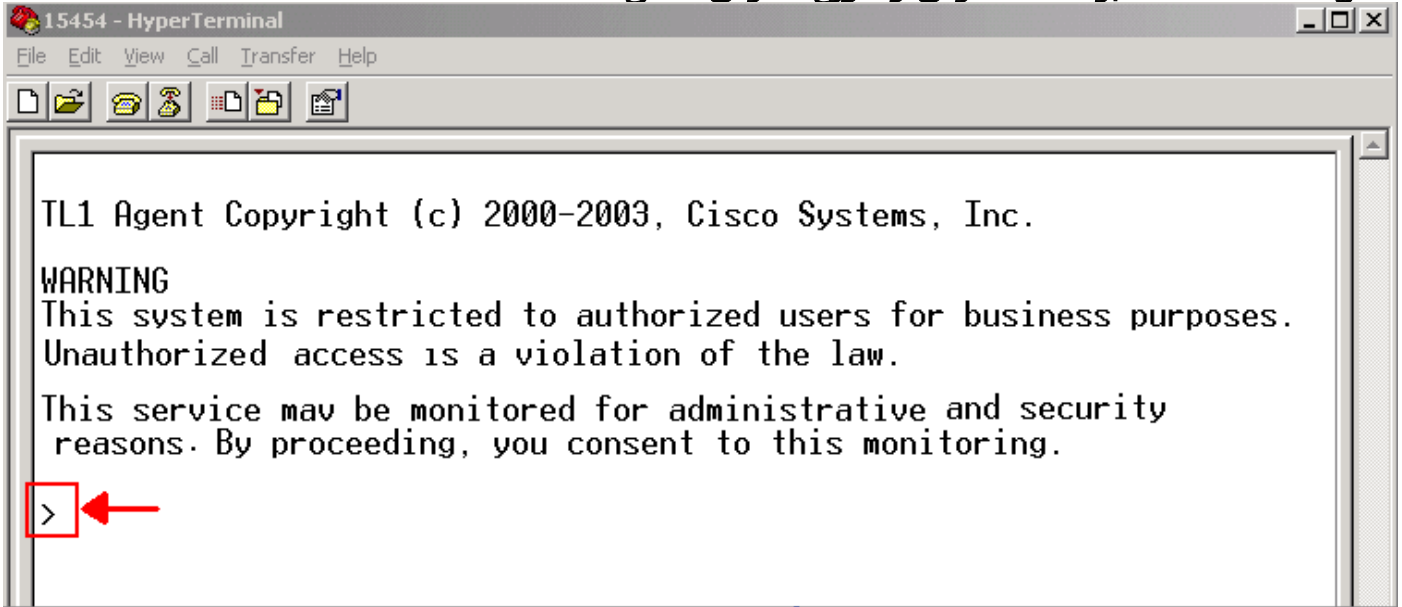
4. اضبط وحدات بت في الثانية على 9600، وحدات بت البيانات على 8، التماثل إلى لاشيء، وحدات بت الإيقاف على 1 والتحكم في التدفق على لاشيء، كما هو موضح في الشكل 6. شكل 6 - إعدادات منفذ COM



5. اضغط زر ENTER. تظهر نافذة مطالبة a <، كما هو موضح في الشكل 7.  
6. اكتب أمر تنشيط المستخدم لفتح جلسة TL1:

;<ACT-user::<User ID>:<ctag>:<password

## شكل 7 - جلسة TL1 عبر المنفذ الحرفي والموزع الطرفي الفائق



## معلومات ذات صلة

• [الدعم الفني - Cisco Systems](#)

ةمچرتل هذه لوج

ةللأل تاي نقتل نم ةومچم مادختساب دن تسمل اذه Cisco تچرت  
ملاعلاء انءمچ يف نيمدختسمل معدى وتحم مي دقتل ةيرشبلاو  
امك ةقيد نوك تنل ةللأل ةمچرت لصف أن ةظحال مچرئ. ةصاغل مهتغب  
Cisco يلخت. فرتحم مچرت مامدقي يتل ةيفارتحال ةمچرتل عم لالحل وه  
ىل إامئاد ةوچرلاب يصوت وتامچرتل هذه ةقد نع اهتيلوئسم Cisco  
Systems (رفوتم طبارلا) يلصلأل يزلچنل دن تسمل