

لقان ربع لقنلا ءانثأ STM4 ةرئاد ل طعت ي ج راخ

المحتويات

- [المقدمة](#)
- [المتطلبات الأساسية](#)
- [المتطلبات](#)
- [المكونات المستخدمة](#)
- [الاصطلاحات](#)
- [معلومات أساسية](#)
- [المشكلة](#)
- [الحل](#)
- [معلومات ذات صلة](#)

[المقدمة](#)

يوضح هذا المستند سببا واحدا لفشل ظهور بروتوكول STM-4 أثناء النقل عبر شبكة موفر الخدمة. يوفر هذا المستند أيضا حلا للمشكلة.

[المتطلبات الأساسية](#)

[المتطلبات](#)

cisco يوصي أن يتلقى أنت معرفة من cisco ONS 15454.

[المكونات المستخدمة](#)

تستند المعلومات الواردة في هذا المستند إلى Cisco ONS 15454.

تم إنشاء المعلومات الواردة في هذا المستند من الأجهزة الموجودة في بيئة معملية خاصة. بدأت جميع الأجهزة المستخدمة في هذا المستند بتكوين ممسوح (افتراضي). إذا كانت شبكتك مباشرة، فتأكد من فهمك للتأثير المحتمل لأي أمر.

[الاصطلاحات](#)

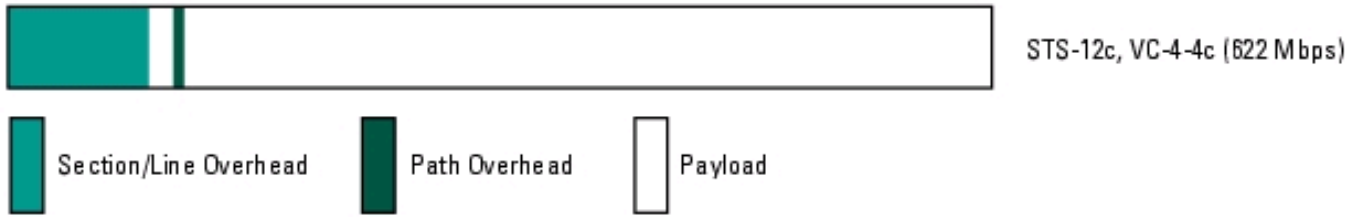
راجع [اصطلاحات تلميحات Cisco التقنية للحصول على مزيد من المعلومات حول اصطلاحات المستندات.](#)

[معلومات أساسية](#)

في مصطلح VC-4-4C، يمثل ال 4 الأول نوع تنسيق VC-4 ويرمز ال 4 الثاني لإجمالي عرض التدفق، في VCs

(راجع الشكل 1).

شكل 1 - VC-4-4C

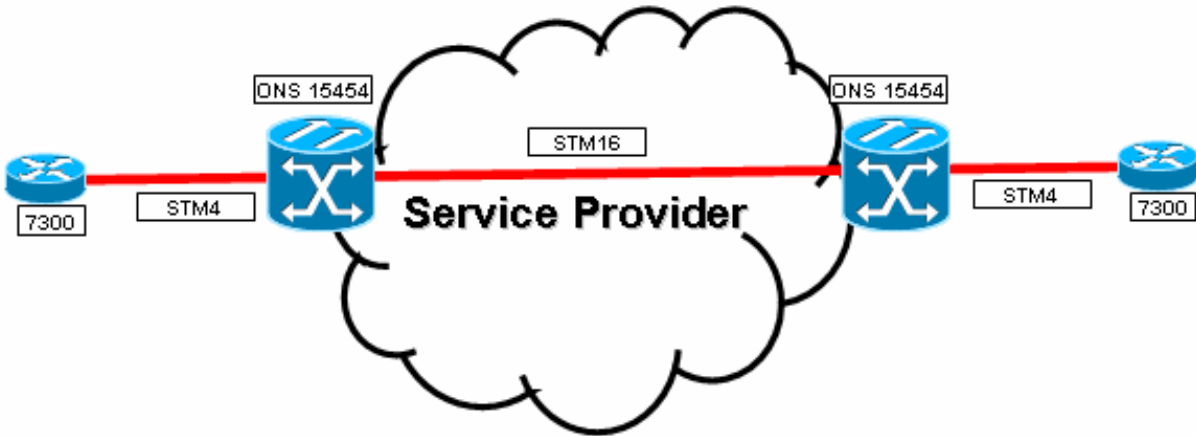


لقد كان الاتصال المتجاور جزءا من مواصفات إدارة قاعدة بيانات المحول (TDM) لبعض الوقت. يتم نقل حاويات حمولة TDM وتحولها عبر شبكة SDH كوحدة نمطية واحدة. يتم تعيين مؤشر حمولة حاوية SDH الأول على الوضع العادي، ويتم تعيين مؤشرات الحمولة التالية على وضع التكوين، وبالتالي ربط جميع الوحدات معا.

المشكلة

عقدتان ONS15454E مع TCC2P و STM16 لتشغيل البنية الأساسية ONS 15454، الإصدار 6.0. عندما تحاول إنشاء نقطة إلى نقطة STM-16 التي تنقل البيانات عبر شبكة SDH لمزود الخدمة، تفشل شبكة STM-16 في المزامنة من خلال شبكة الطرف الثالث (راجع الشكل 2).

الشكل 2 - الطوبولوجيا

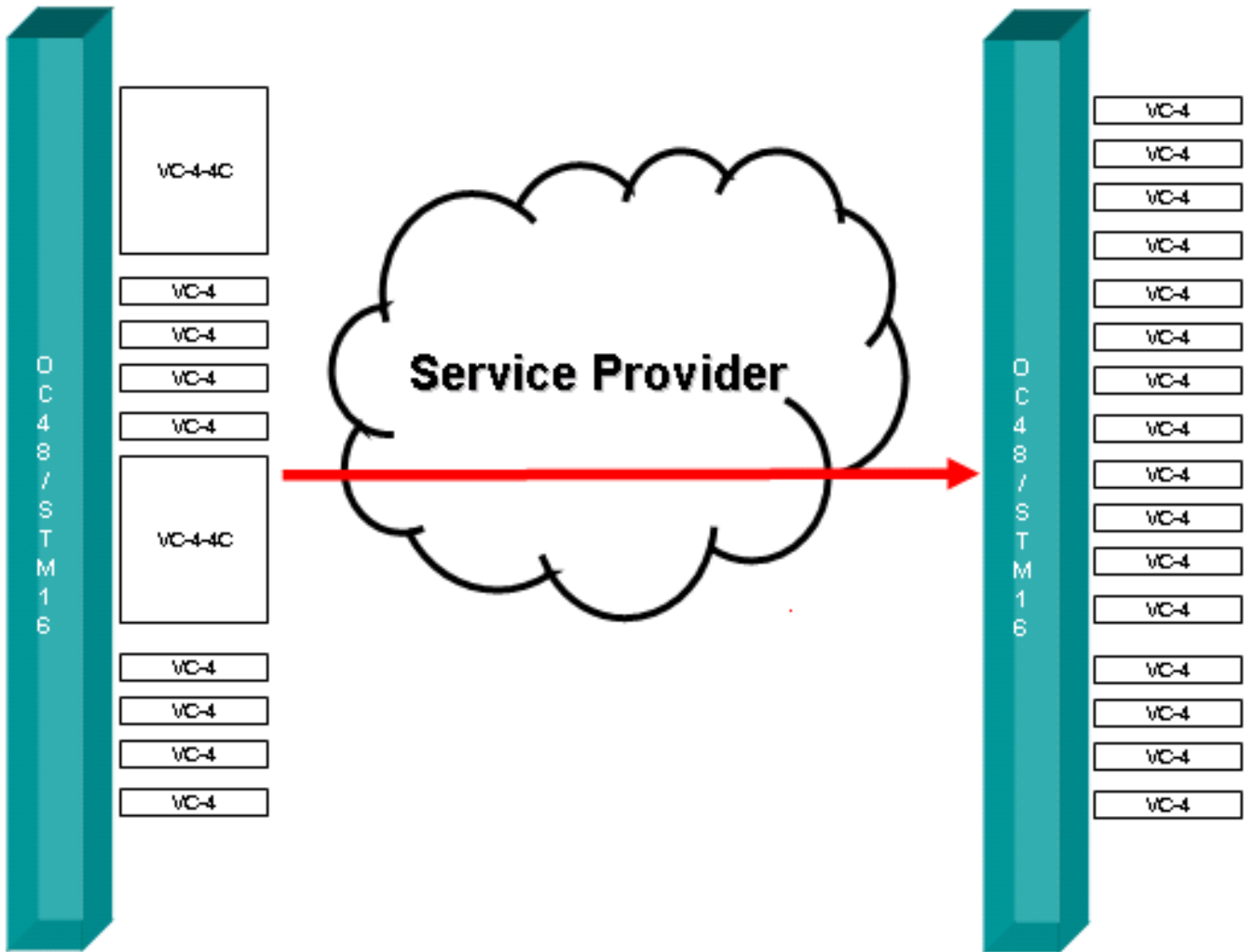


الحل

يتم إخراج بطاقة OC/STM من خلال ما يتم إرساله من قبل XC. لذلك إذا قمت بإنشاء دائرة بين بطاقتي OC/STM، فإن المخرجات هي تماما ما تتلقاه البطاقات. ويقوم بروتوكول OC/STM بإعادة توجيه ما يتلقونه، ولا يؤثر على الحمولة والحمولة الزائدة.

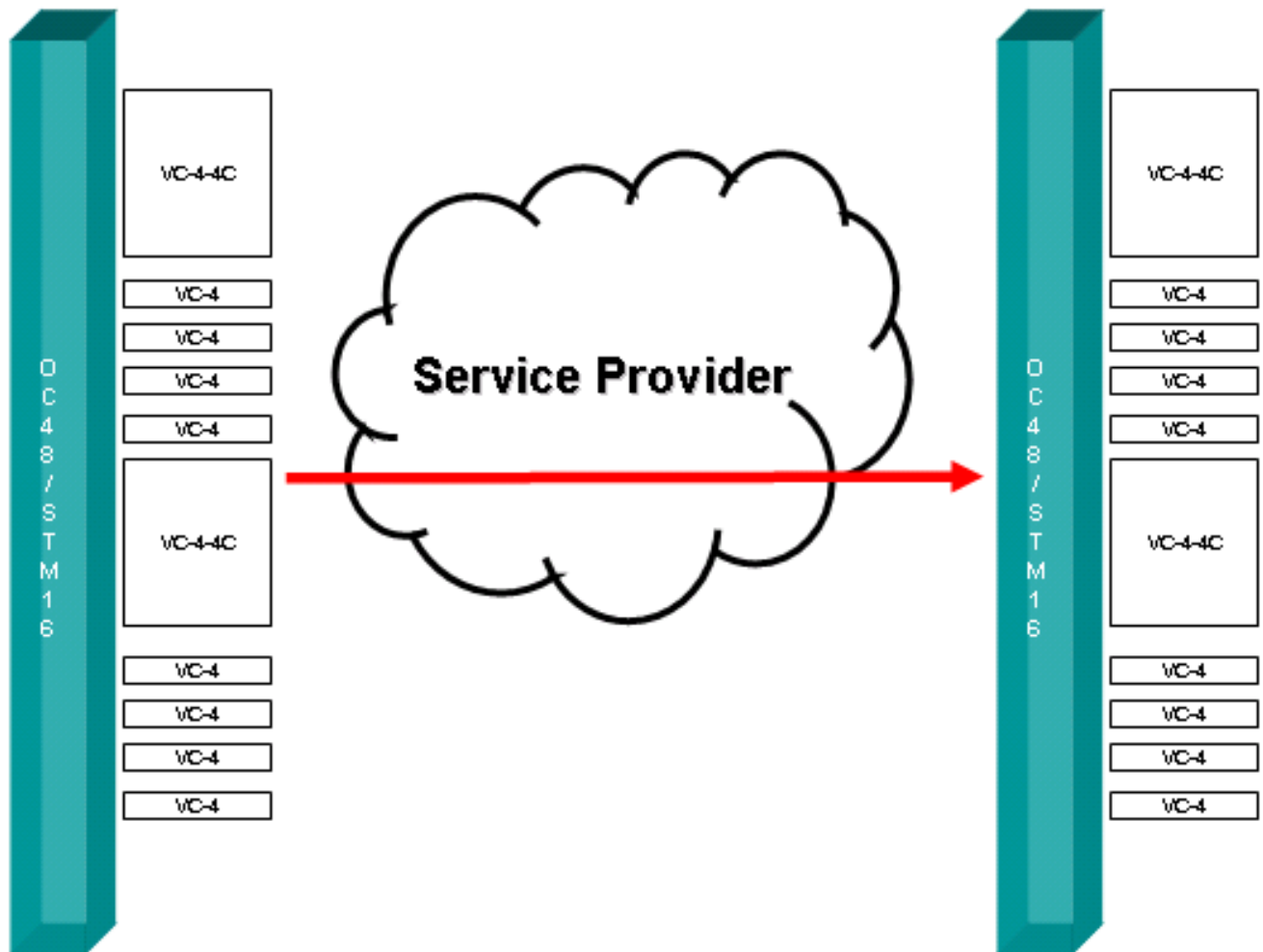
يحتاج مزود الخدمة إلى تحويل STM-16 تماما كما يتم إنشاء الدوائر في عقد ONS. إذا لم يتم مزود الخدمة بتغيير STM-16 بشكل صحيح، فإن الدائرة الأولى فقط تعمل (راجع الشكل 3).

الشكل 3 - نقل غير صحيح



في هذه الحالة بالذات، ليس لديك فسحة بين دعامتين "فناة واضحة" أن يربط ال ONS15454s. لذلك، يجب أن يحتوي ONS15454s على توفير مزود الخدمة هذا STM-16s لمطابقة إعدادك. على سبيل المثال، إذا قمت بإنشاء (AU-4-1) 4c من خلال (AU-4-4)، فإن مزود الخدمة يجب أيضا أن ينشئ هذا على STM-16 (راجع الشكل 4).

الشكل 4 - النقل الصحيح



معلومات ذات صلة

• [الدعم التقني والمستندات - Cisco Systems](#)

ةمچرتل هذه لوج

ةللأل تاي نقتل نمة ومة مادختساب دن تسمل اذة Cisco تمةرت
ملاعلاء انء مء مء نمة دختسمل معد و تمة مء دقتل ةر شبل او
امك ةق قء نوك ت نل ةللأل ةمچرت لصف أن ةظحال مء ءرء. ةصاأل مء تءل ب
Cisco ةللخت. فرتمة مچرت مء دقء ةللأل ةل فارتحال ةمچرتل عم لاعل او
ىل إلمءءاد ءوچرلاب ةصوءو تاملرتل هذه ةقء نء اهءل وئس م Cisco
Systems (رفوتم طبارل) ةلصلأل ةزىلچنل اءل دن تسمل