

# ىلع ةيظمن ل NCB ةدحو لادبتسإ ةي فيك ONS 15252

## المحتويات

[المقدمة](#)

[المتطلبات الأساسية](#)

[المتطلبات](#)

[المكونات المستخدمة](#)

[الاصطلاحات](#)

[إجراء الاستبدال](#)

[تحديد إصدار برامج أجهزة NCB الأصلية](#)

[نسخ جميع ملفات NCB احتياطيا إلى الكمبيوتر](#)

[إستبدال NCB](#)

[تهيئة NCB](#)

[استعادة ملفات التكوين إلى NCB الجديد](#)

[معلومات ذات صلة](#)

## المقدمة

توجد لوحة التحكم في الشبكة (NCB) في الوحدة متعددة القنوات (MCU) طراز ONS 15252، وتستضيف وحدة المعالجة المركزية مع جميع الأجهزة الطرفية الخاصة بها. يتضمن NCB ذاكرة الوصول العشوائي غير المتطايرة الدائمة (NVRAM)، حيث يتواجد برنامج النظام، و snm.out، وملفات تكوين قاعدة البيانات. إذا قمت باستبدال وحدة NCB، فإن وحدة NCB البديلة تحتوي على برنامج النظام، ولكن ليس لها معرفة بالتكوين الخاص بك. لذلك، أنت ينبغي نقلت التشكيل مبرد من ال NCB أصلي إلى ال NCB بديل.

يأخذك هذا المستند إلى الخطوات اللازمة لاستبدال وحدة NCB النمطية، ويصف كيفية نقل ملفات التكوين.

## المتطلبات الأساسية

### المتطلبات

توصي Cisco بأن تكون لديك معرفة بالمواضيع التالية:

- عنوان IP الخاص ب NCB الذي تريد إستبداله - تحتاج إلى هذه المعلومات لتسجيل الدخول وإجراء نسخ احتياطي لجميع الملفات في NCB. أنت يستطيع استبدلت ال NCB فقط بعد أن أنت نسخة احتياطية كل المبرد في ال NCB الأصلي.
- تدفق حركة المرور من خلال منافذ واجهة طبقة العميل (CLIPs)- عندما يكون إستبدال واجهة الشبكة (NCB) قيد التقدم، تستمر حركة المرور في التدفق عبر منافذ CLIPs. تتم مزامنة وحدات CLIP ذاتيا مع أصدقائها، ولا تحتاج إلى مساعدة من NCB لحمل حركة المرور.
- تكوين الكمبيوتر—تأكد من تكوين الكمبيوتر بشكل صحيح للاتصال بالنظام 15200. اتصل بمسؤول النظام للحصول على مزيد من المعلومات حول تكوين الشبكة إذا لزم الأمر.

- ملفات `snm.out` و `qdb.config`—تتضمن بطاقة NCB الجديدة ملفين على الأقل، وهما `snm.out` و `qdb.config`. هذان الملفان محددان لكل إصدار من البرامج. إذا كان NCB يحتوي على ملف `snm.out` من الإصدار 1.04، فيجب أن يكون ملف `qdb.config` أيضا من نفس الإصدار. ملاحظة: يفترض هذا المستند أن NCB البديل لديه نفس إصدارات ملفات `SNM.out` و `qdb.config` مثل NCB الأصلي.

## المكونات المستخدمة

تستند المعلومات الواردة في هذا المستند إلى إصدارات البرامج والمكونات المادية التالية:

- البرنامج: الإصدار 1.04 من `SNM.out`
- الأجهزة: 01- و 02-

تم إنشاء المعلومات الواردة في هذا المستند من الأجهزة الموجودة في بيئة معملية خاصة. بدأت جميع الأجهزة المستخدمة في هذا المستند بتكوين مسموح (افتراضي). إذا كانت شبكتك مباشرة، فتأكد من فهمك للتأثير المحتمل لأي أمر.

## الاصطلاحات

راجع [اصطلاحات تلميحات Cisco التقنية للحصول على مزيد من المعلومات حول اصطلاحات المستندات.](#)

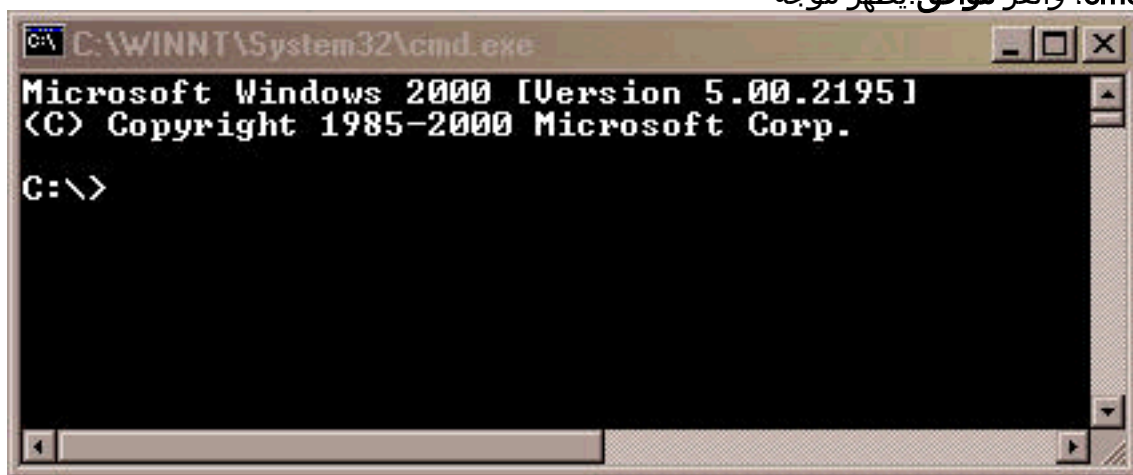
## إجراء الاستبدال

يصف هذا القسم إجراء استبدال NCB.

### تحديد إصدار برامج أجهزة NCB الأصلية

أكمل الخطوات التالية:

1. حدد ابدأ < تشغيل على الكمبيوتر أو الكمبيوتر المحمول. يظهر مربع الحوار تشغيل.
2. اكتب `cmd`، وانقر موافق. يظهر موجه



الأمر:

3. في موجه الأمر `c:\>`، اكتب `telnet عنوان IP`، حيث يكون `عنوان IP` هو عنوان IP الخاص ب NCB.
4. اضغط على المفتاح `Enter`. تظهر مطالبة تسجيل الدخول من

```

C:\WINNT\System32\cmd.exe
Microsoft Windows 2000 [Version 5.00.2195]
(C) Copyright 1985-2000 Microsoft Corp.

C:\>telnet 10.89.239.102

```

:NCB

5. في مطالبة تسجيل دخول NCB، اكتب اسم مستخدم له امتيازات المسؤول، واضغط ENTER.
6. اكتب كلمة المرور في مطالبة كلمة المرور للمستخدم المسؤول، واضغط ENTER. ملاحظة: لا يمكن تسجيل دخول كل مستخدم في الطراز 15200 إلا مرة واحدة. إذا كان المستخدم قد سجل الدخول بالفعل، فلا يمكنك تسجيل الدخول بنفس اسم المستخدم.
7. في NCB: <وجه الأمر، اكتب **configure system**، واضغط ENTER. تظهر نافذة مطالبة ncb: =.
8. اكتب إصدار واضغط ENTER. قم بتسجيل رقم مراجعة NCB ورقم إصدار SNMP الذي يظهر على الشاشة.

```

C:\WINNT\System32\telnet.exe
NCB Telnet interface

login: myadmin
password:

NCB:>configure system
NCB:=version
NCB Part No:      800-09474-01
NCB Revision No: 01
NCB Serial No:   QEY05100227
SNM Part No:     36A0012
SNM Version No:  1.0(4)
NCB:=

```

فيما يلي مثال:

9. اكتب القائمة 0، واضغط ENTER. تظهر قائمة الملفات الموجودة حالياً في NCB. قم بتسجيل أسماء الملفات، ولاحظ عدد الملفات الموجودة في القائمة. ملاحظة: على أساس التكوين الخاص بك، يمكنك الحصول على ملفات أكثر أو أقل من الملفات التي تظهر في هذا المثال:

```

NCB:=list 0
Sat Nov 17 18:25:03 2001      1087312      snm.out
Sat Nov 17 18:25:28 2001      40008       qdbs.cfg
Sun Nov 18 18:27:31 2001        252        snmp.cfg
Sun Nov 18 18:27:51 2001         45        sys_inet.sys
Sun Nov 18 18:28:04 2001         34        sys_ipfilt.sys
Mon Nov 19 11:05:53 2001      1606       users.cfg
NCB:=

```

10. حدد ما إذا كنت بحاجة إلى إلغاء تجزئة NCB. للقيام بذلك، تحقق مما إذا كان أي من الملفات الموجودة في القائمة تحتوي على كلمة [محذوف] بجانبهم. إذا رأيت الكلمة [محذوف] بجوار أي من الملفات، فيجب عليك إلغاء تجزئة NCB.
11. من أجل إلغاء تجزئة قاعدة بيانات الشبكة (NCB)، أكمل الخطوات التالية: ملاحظة: إذا لم تكن هناك ملفات تحتوي على الكلمة [محذوف] بجانبهم، فيمكنك تخطي هذه الخطوات، والانتقال إلى الخطوة 12. في ncb: =متأهب، اكتب **defrag 0** واضغط ENTER. تظهر رسالة . يستغرق هذا الأمر حوالي دقيقتين للتنفيذ. يجب الانتظار حتى يكتمل هذا الأمر. عندما يكتمل الأمر، تظهر نافذة مطالبة NCB: = مرة أخرى.

```

C:\WINNT\System32\cmd.exe - telnet 10.89.239.102
NCB:>conf sys
NCB:=list 0
Sat Nov 17 18:25:03 2001 1087312 snm.out
Sat Nov 17 18:25:28 2001 40008 qdbs.cfg
Sun Nov 18 18:27:31 2001 252 snmp.cfg
Sun Nov 18 18:27:51 2001 45 sys_inet.sys
Sun Nov 18 18:28:04 2001 34 sys_ipfilt.sys
Sun Nov 18 18:28:10 2001 1606 users.cfg [deleted]
Mon Nov 19 11:05:53 2001 1606 users.cfg
NCB:=defrag 0
Defragmentation in progress...

NCB:=list 0
Sat Nov 17 18:25:03 2001 1087312 snm.out
Sat Nov 17 18:25:28 2001 40008 qdbs.cfg
Sun Nov 18 18:27:31 2001 252 snmp.cfg
Sun Nov 18 18:27:51 2001 45 sys_inet.sys
Sun Nov 18 18:28:04 2001 34 sys_ipfilt.sys
Mon Nov 19 11:05:53 2001 1606 users.cfg
NCB:=

```

اكتب القائمة 0، واضغط ENTER. تأكد من عدم إحتواء أي اسم ملف على الكلمة [محذوف].  
 12. في ncb:=متأهب، اكتب ipconf واضغط enter. تظهر المعلومات حول عنوان NCB الحالي، وقناع الشبكة الفرعية، والعبارة:

```

C:\WINNT\System32\cmd.exe - telnet 10.89.239.102
NCB:=ipconf
IP address: 10.89.239.102
Subnet mask: 255.255.255.128
Default gateway: 10.89.239.1
NCB:=

```

قم بتسجيل هذه المعلومات لاستخدامها لاحقاً.  
 13. في ncb:=وجه، اكتب exit واضغط ENTER.  
 14. في ncb:رسالة حث، اكتب exit واضغط يدخل. يتم إنهاء الاتصال بالمضيف:

```

C:\WINNT\System32\cmd.exe
NCB:=exit
NCB:>exit

Connection to host lost.

C:\>

```

## نسخ جميع ملفات NCB إحتياطياً إلى الكمبيوتر

أكمل الخطوات التالية:

- افتح موجه الأوامر (راجع الخطوات 1 و 2 من [قسم تحديد إصدار البرامج والأجهزة الخاصة ب NCB الأصلي](#)).
- في نافذة مطالبة C:\، اكتب `mkdir folderName`، واضغط ENTER. هنا، يشير اسم المجلد إلى اسم الدليل الذي تريد إنشائه. فيما يلي

```

C:\>mkdir 252backup
C:\>

```

مثال: في هذا المثال، اسم

المجلد هو 252backup.

3. في نافذة مطالبة c:\، اكتب cd folderName ، واضغط ENTER. هنا، اسم المجلد هو المجلد الوجهة. في هذا المثال، اسم المجلد هو 252 عملية نسخ

```
C:\>cd 252backup
C:\252backup>
```

إحتياطي:

4. في موجه الأمر c:\\foldername، اكتب ftp عنوان IP ، واضغط ENTER. هنا، يشير عنوان IP إلى عنوان IP الخاص ب 15200 نظام NCB.

5. في موجه ، اكتب اسم مستخدم 15200 صالح مع امتيازات المسؤول، ثم اكتب كلمة المرور. إذا كان اسم المستخدم وكلمة المرور صحيحين، فعليك تسجيل الدخول كما هو موضح هنا:

```
C:\WINNT\System32\cmd.exe - ftp 10.89.239.102
C:\252backup>ftp 10.89.239.102
Connected to 10.89.239.102.
220 NCB FTP server 1.0 ready.
User (10.89.239.102:(none>): myadmin
331 Password for [myadmin] is required.
Password:
230 User [myadmin] logged in.
ftp>
```

6. في موجه الأمر ftp، اكتب dir، واضغط ENTER. تظهر قائمة من كل الملفات في ال NCB:

```
C:\WINNT\System32\cmd.exe - ftp 10.89.239.102
ftp> dir
200 Port command successful.
150 Opening data connection.
01-11-13 10:56          45 sys_inet.sys
01-11-17 18:25    1087312 snm.out
01-11-17 18:25     40008 qdbs.cfg
01-11-17 18:27      1606 users.cfg
01-11-17 18:29       34 sys_ipfilt.sys
01-11-17 18:29       252 snmp.cfg
226 304 bytes successfully transferred.
ftp: 304 bytes received in 0.00Seconds 304000.00Kbytes/sec.
ftp>
```

7. الآن، انسخ كافة الملفات الموجودة في NCB إلى دليل النسخ الاحتياطي في الكمبيوتر. ابدأ بملف snm.out. أكمل الخطوات التالية: في موجه الأمر ftp، اكتب bin، واضغط ENTER:

```
C:\WINNT\System32\cmd.exe - ftp 10.89.239.102
ftp> bin
200 Type set to I.
ftp>
```

اكتب

واضغط get snm.out  
:ENTER



```
C:\WINNT\System32\cmd.exe - ftp 10.89.239.102
ftp> get snm.out
200 Port command successful.
150 Opening data connection.
226 1087312 bytes successfully transferred.
ftp: 1087312 bytes received in 1.00Seconds 1086.23Kbytes/sec.
ftp>
```

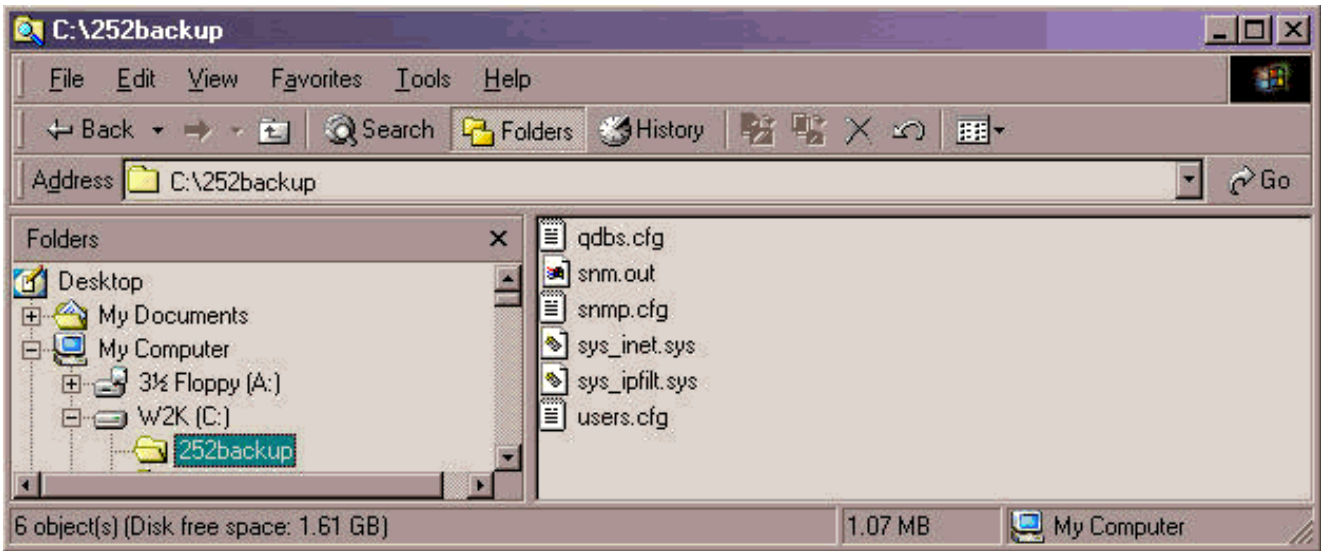
8. انسخ ما تبقى من الملفات الموجودة في NCB احتياطيا إلى الكمبيوتر. أكمل الخطوات التالية: في موجه الأمر ftp، اكتب `ascii`، واضغط `:ENTER`

```
C:\WINNT\System32\cmd.exe - ftp 10.89.239.102
ftp> ascii
200 Type set to A.
ftp>
```

اكتب `get filename`، واضغط `enter`. استبدلت *اسم الملف* باسم الملف كل مرة تقوم فيها بإصدار هذا الأمر، كما هو موضح هنا:

```
C:\WINNT\System32\cmd.exe - ftp 10.89.239.102
ftp> get qdbs.cfg
200 Port command successful.
150 Opening data connection.
226 40008 bytes successfully transferred.
ftp: 40008 bytes received in 0.02Seconds 2000.40Kbytes/sec.
ftp> get snmp.cfg
200 Port command successful.
150 Opening data connection.
226 252 bytes successfully transferred.
ftp: 252 bytes received in 0.00Seconds 252000.00Kbytes/sec.
ftp> get sys_inet.sys
200 Port command successful.
150 Opening data connection.
226 45 bytes successfully transferred.
ftp: 45 bytes received in 0.00Seconds 45000.00Kbytes/sec.
ftp> get sys_ipfilt.sys
200 Port command successful.
150 Opening data connection.
226 34 bytes successfully transferred.
ftp: 34 bytes received in 0.00Seconds 34000.00Kbytes/sec.
ftp> get users.cfg
200 Port command successful.
150 Opening data connection.
226 1606 bytes successfully transferred.
ftp: 1606 bytes received in 0.00Seconds 1606000.00Kbytes/sec.
ftp>
```

9. على الكمبيوتر الشخصي أو الكمبيوتر المحمول، افتح "مستكشف Windows" للتحقق مما إذا كانت جميع الملفات المدرجة في NCB موجودة الآن في دليل النسخ الاحتياطي. يؤكد هذا المثال أن كل الملفات الستة التي كانت في NCB الأصلي موجودة في دليل النسخ الاحتياطي أيضا:



10. عندما تقوم بالتحقق من نسخ جميع الملفات، يمكنك إغلاق نافذة FTP. من أجل هذا، اكتب وداعا، واضغط مفتاح الإدخال Enter. تظهر نافذة مطالبة `c:\foldername` مرة

```
ftp> bye
221 Closing control connection.
C:\252backup>
```

أخرى: تم الآن إكمال النسخ الاحتياطي للملفات. تحذير: لا تقم بإجراء نسخ احتياطي لملف `qdbs.cfg` بدلا من ملف `snm.out`. يلزم مزامنة هذين الملفين مع بعضهما البعض.

## [إستبدال NCB](#)

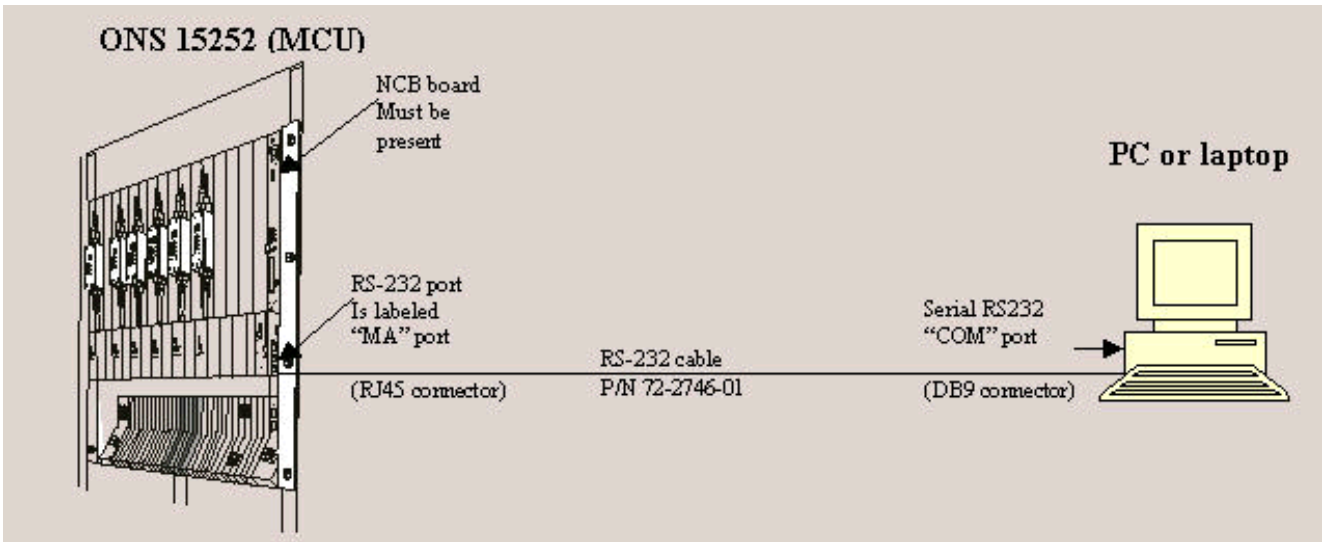
بعد اكتمال النسخ الاحتياطي لجميع ملفات NCB، قم بإزالة NCB واستبدالها من وحدة التحكم في متعدد النقاط 15252 (MCU). أكمل الخطوات التالية:

1. افصل كبل الإيثرنت من وحدة NCB النمطية.
2. ارتخي براغي الإبهام. **ملاحظة:** البراغي الخاصة بنموذج NCB مجهزة بعوامل استبقاء.
3. أزل بعناية وحدة NCB النمطية من وحدة التحكم 15252 MCU.
4. محاذاة وحدة NCB البديلة باستخدام فتحة وحدة NCB.
5. أدخل الوحدة النمطية بعناية في الفتحة. **ملاحظة:** تأكد من أن موصل اللوحة الخلفية وموصل وحدة NCB قد تم دمجهما بشكل صحيح ومن عدم قرصنة الألياف الضوئية.
6. أربط مسامير الإبهام.
7. قم بتوصيل كبل الإيثرنت بوحدة NCB.

## [تهينة NCB](#)

يقدم هذا القسم إجراء إنشاء مستخدم مسؤول وتعيين عنوان IP وقناع وبوابة إلى NCB الجديد. أكمل الخطوات التالية:

1. أستخدم كابل (CIM RS-232 (P/N 72-2746-01) المتوفر مع النظام لتوصيل منفذ COM التسلسلي للكمبيوتر الشخصي أو الكمبيوتر المحمول بمنفذ 15252 للوصول إلى الإدارة (MA) على لوحة CIM، كما هو موضح هنا:



2. على الكمبيوتر الشخصي أو الكمبيوتر المحمول، افتح برنامج محاكاة طرفية (على سبيل المثال، HyperTerminal)، وقم بتكوين منفذ COM استناداً إلى هذه القيم: السرعة: 19200 بت/ثانية وحدات بت البيانات: 8 التماثل: بلاوحدات بت الإيقاف: 1 التحكم في التدفق: لا شيء محاكاة: VT100 إعدادات < إعدادات ASCII < إرسال ASCII: إرسال نهايات الأسطر بموجز السطر هنا مثال على الخطوات التي يجب إكمالها عند استخدام HyperTerminal لتكوين معلمات RS-232: انقر فوق **ابدأ** < البرامج < الملحقات < الاتصالات < HyperTerminal. تظهر نافذة HyperTerminal. اكتب اسم جلسة عمل في شاشة وصف الاتصال، وانقر **موافق**. تظهر شاشة الاتصال ب. حدد COM1 من قائمة استخدام الاتصال، وانقر **موافق**. يظهر مربع الحوار خصائص COM1. انقر فوق **ملف** < خصائص. يظهر مربع الحوار خصائص. انقر فوق علامة التبويب إعدادات، ثم انقر فوق الزر إعدادات ASCII. تظهر شاشة إعدادات ASCII. حدد خانة الاختيار إرسال انتهاء السطر مع موجز ويب السطر. انقر فوق **موافق** حتى يتم إغلاق كل الشاشات. أترك نافذة HyperTerminal مفتوحة.
3. بعد توصيل كبل RS-232 CIM، وتعيين معلمات HyperTerminal، اضغط على مفتاح Enter. يستجيب النظام لمطالبة بتسجيل الدخول. اضغط على المفتاح Enter مرة أخرى. لا توجد كلمة مرور ضرورية، لذلك اضغط على مفتاح الإدخال Enter مرة أخرى. تظهر نافذة مطالبة ncb.: **ملاحظة:** إذا لم تكن قد تلغيت إستجابة من الطراز 15252، فاستخدم منفذ COM آخر.
4. الآن، قم بإنشاء مستخدم له امتيازات المسؤول. أكمل الخطوات التالية: في موجه الأمر ncb: <، اكتب **create user 'user1'**، واضغط ENTER. يستجيب النظام بالرسالة " 'user1' ". تظهر نافذة مطالبة #:user1 على الشاشة. في موجه الأمر #:user1، اكتب **كلمة المرور 1**، واضغط على ENTER لإنشاء كلمة مرور للمستخدم الجديد. اكتب **مسؤول الامتيازات**، واضغط ENTER. اكتب **exit**، واضغط ENTER. اكتب **'commit user 'user1'**.
5. ثبت العنوان أولي من ال NCB وحدة نمطية. أكمل الخطوات التالية: في Ncb: < موجه الأمر، اكتب **configure system**، واضغط ENTER. في نافذة مطالبة ncb: =، اكتب **ipconf** < عنوان IP < subnet < gateway < IP <، واضغط ENTER. هنا، يمثل عنوان IP عنوان IP، **والشبكة الفرعية** هو قناع الشبكة الفرعية، **البوابة** تمثل البوابة الافتراضية ل NCB البديل. **ملاحظة:** يجب أن تكون القيم التي قمت بكتابتها لهذه المعلمات هي نفس القيم التي حصلت عليها من NCB الأصلي (راجع الخطوة 12 من قسم **تحديد إصدار برامج NCB والأجهزة الأصلي**). في ncb: = متأهب، اكتب **reboot**، واضغط ENTER.



```

155252 - HyperTerminal
File Edit View Call Transfer Help
[Icons]
NCB RS-232 interface
login:
password:
NCB:>create user myadmin
Created 'myadmin'
myadmin:#password myadmin
myadmin:#privileges administrator
myadmin:#exit
NCB:>commit user myadmin
NCB:>show user
-----+-----+-----
name | privileges | state
-----+-----+-----
myadmin | administrator | offline
-----+-----+-----
NCB:>configure system
NCB:=ipconf 10.89.239.102 255.255.255.128 10.89.239.1
IP address set, please reboot
NCB:=reboot
System shutdown started...
-----+-----+-----
Connected 2:50:14 VT100 19200 8-N-1 SCROLL CAPS NUM Capture Print echo

```

6. افصل كبل المحول RS-232 CIM. يحتوي مدير الشبكة الفرعية على وحدة NCB النمطية الآن على عنوان IP، والذي يمكنك الوصول إليه مباشرة على منفذ الإيثرنت على وحدة NCB النمطية.

### استعادة ملفات التكوين إلى NCB الجديد

يسرد هذا الإجراء خطوات نسخ جميع الملفات، باستثناء `snm.out` و `qdb.config`، من دليل النسخ الاحتياطي على الكمبيوتر إلى NCB الجديد. لا تتسخ هذا إثنان مبرد إلى ال NCB جديد لأن ال NCB جديد يحتوي بالفعل هذا إثنان مبرد. يتم تثبيت هذين الملفين في المصنع.

أكمل الخطوات التالية:

1. تأكد من توصيل الكمبيوتر الشخصي أو الكمبيوتر المحمول بمنفذ Ethernet على وحدة NCB.
2. افتح موجه الأوامر (راجع الخطوات 1 و 2 من [قسم تحديد إصدار البرامج والأجهزة الخاصة ب NCB الأصلي](#)).
3. في موجه الأمر `C:\>`، اكتب `cd folderName`، حيث يكون `folderName` هو اسم المجلد حيث توجد الملفات

```

C:\>cd 252\backup
C:\252backup>

```

التي تم نسخها احتياطياً.

4. اضغط على المفتاح Enter.

5. بدء جلسة FTP إلى NCB. للقيام بذلك، في موجه الأمر `C:\>`، اكتب **عنوان IP** ل `FTP`، حيث يمثل **عنوان IP** عنوان IP الخاص ب NCB الجديد. اضغط على المفتاح Enter.

```
C:\WINNT\System32\cmd.exe - ftp 10.89.239.102
C:\252backup>ftp 10.89.239.102
Connected to 10.89.239.102.
220 NCB FTP server 1.0 ready.
User (10.89.239.102:(none)): myadmin
331 Password for [myadmin] is required.
Password:
230 User [myadmin] logged in.
ftp>
```

6. اكتب اسم مستخدم المسؤول الذي قمت بإنشائه في الخطوة 4 من قسم تهيئة NCB.

7. اضغط على المفتاح Enter.

8. اكتب كلمة المرور في موجه ، واضغط ENTER. تظهر رسالة تم تسجيل دخولك بنجاح، وتظهر مطالبة ftp.

9. تحديد الملفات الموجودة بالفعل على NCB. لهذا، اكتب dir واضغط ENTER. تظهر قائمة ميلان إلى جانب من

all the مبرد أن يقيم حاليا في البديل NCB. بالإضافة إلى ذلك، يجب أن يكون الملفان snm.out و qdbs.cfg.

المثبتان في المصنع، موجودين أيضا. على أساس إصدار NCB، يمكنك مشاهدة ملفين إضافيين، sys\_inet.sys

و network.cfg. تأكد من وجود snm.out

و qdbs.cfg.

```
ftp> dir
200 Port command successful.
150 Opening data connection.
01-11-17 18:25          1087312 snm.out
01-11-17 18:25           400008 qdbs.cfg
226 97 bytes successfully transferred.
ftp: 97 bytes received in 0.00Seconds 97000.00Kbytes/sec.
ftp>
```

10. في موجه الأمر ftp، اكتب ascii، واضغط ENTER.

11. قم بنقل جميع الملفات (باستثناء snm.out و qdbs.cfg) من دليل النسخ الاحتياطي إلى NCB الجديد. في

موجه الأمر ftp، اكتب put اسم الملف ، واضغط ENTER. هنا، *يمثل اسم الملف* اسم الملف الذي تريد نقله

من دليل النسخ الاحتياطي على الكمبيوتر الشخصي إلى NCB الجديد. يتم عرض رسالة للإشارة إلى نقل كل

ملف بنجاح، كما هو موضح

هنا:

```
ftp> put snmp.cfg
200 Port command successful.
150 Opening data connection.
226 252 bytes successfully transferred.
ftp: 252 bytes sent in 0.00Seconds 252000.00Kbytes/sec.
ftp> put sys_inet.sys
200 Port command successful.
150 Opening data connection.
226 45 bytes successfully transferred.
ftp: 45 bytes sent in 0.00Seconds 45000.00Kbytes/sec.
ftp> put sys_ipfilt.sys
200 Port command successful.
150 Opening data connection.
226 34 bytes successfully transferred.
ftp: 34 bytes sent in 0.00Seconds 34000.00Kbytes/sec.
ftp> put users.cfg
200 Port command successful.
150 Opening data connection.
226 1606 bytes successfully transferred.
ftp: 1606 bytes sent in 0.00Seconds 1606000.00Kbytes/sec.
ftp>
```

ملاحظة: لاحظ أن snm.out و qdbs.cfg هما الملفان الوحيدان اللذان لا يتم تحويلهما إلى NCB الجديد.

12. دقت ما إذا ال NCB جديد بيدي ال نفسه مبرد أن ال NCB أصلي كان. لهذا، اكتب dir واضغط

ENTER.

```

ftp> dir
200 Port command successful.
150 Opening data connection.
01-11-17 18:25 1087312 snm.out
01-11-17 18:25 40008 qdbs.cfg
01-11-18 18:27 252 snmp.cfg
01-11-18 18:27 45 sys_inet.sys
01-11-18 18:28 34 sys_ipfilt.sys
01-11-18 18:28 1606 users.cfg
226 304 bytes successfully transferred.
ftp: 304 bytes received in 0.00Seconds 304000.00Kbytes/sec.
ftp>

```

ملاحظة: يمكن وجود ملف إضافي باسم `network.cfg` في NCB الجديد. هذا مبرد يستطيع كنت حاضر عندما ال NCB أصلي لا يتلقى هذا مبرد وال NCB جديد يحتوي هذا مبرد. لا تحتاج إلى تنفيذ أي إجراء في هذه الحالة. انتقل إلى الخطوة التالية.

13. اكتب `bye`، واضغط ENTER لإغلاق نافذة

```

ftp> bye
221 Closing control connection.
C:\252backup>

```

FTP

14. أعد تمهيد NCB لملفات التكوين التي تم تنزيلها لتكون نافذة المفعول. أكمل الخطوات التالية: خلقت Telnet جلسة إلى ال NCB مع المسؤول مستعمل إسم وكلمة أن أنت أنشأت. في NCB: <وجه الأمر، اكتب `configure system`، واضغط ENTER. في نافذة مطالبة NCB: `10 snm.out`، اكتب `ldboot 0`، واضغط

ENTER. ملاحظة: الرقم بعد `ldboot` هو صفر وهناك مساحة قبل وبعد الصفر. اكتب `reboot`، واضغط يدخل. ملاحظة: عند إعادة تشغيل NCB، تصبح ملفات تكوين NCB الأصلية التي تقوم بنقلها إلى NCB الجديد نافذة المفعول، ويزال المستخدم المسؤول الذي قمت بإنشائه على NCB الجديد واستخدامه في الخطوة 12a. المستخدمين الوحيدون المرخص لهم بتسجيل الدخول هم الذين كانوا في NCB الأصلي. يتم سرد أسماء المستخدمين هذه في مستخدمى الملف `.cfg`.

15. Telnet إلى ال NCB جديد مع مسؤول مستعمل إسم أن كان يتواجد سابقا في ال NCB أصلي.

16. تحقق من إصدار برنامج NCB الجديد. لهذا الغرض، اكتب `configure system` في نافذة مطالبة NCB:، واضغط ENTER.

17. في `ncb`=متأهب، اكتب صيغة واضغط ENTER. ضمنت أن البرمجية صيغة ال نفس كما في ال NCB أصلي. اكتمل الآن إجراء إستبدال NCB.

## معلومات ذات صلة

- دليل الوحدة النمطية Cisco ONS 15200، الإصدار 1.0.1
- إزالة NCB واستبدالها
- الوصف الوظيفي ل NCB
- الدعم التقني والمستندات - Cisco Systems

ةمچرتل هذه لوج

ةللأل تاي نقتل نمة ومة مادختساب دن تسمل اذة Cisco تمةرت  
ملاعلاء انء مء مء نمة دختسمل معد و تمة مء دقتل ةر شبل او  
امك ةق قء نوك ت نل ةللأل ةمچرت لصف أن ةظحال مء ءرء. ةصاأل مء تءل ب  
Cisco ةللخت. فرتمة مچرت مء دقء ةللأل ةل فارتحال ةمچرتل عم لاعل او  
ىل إأمءءاد ءوچرلاب ةصوء و تامةرتل هذه ةقء نء اهءل وئس م Cisco  
Systems (رفوتم طبارل) ةل صأل ةل ءل ءن إل دن تسمل