

اي لارتس أ ي ف ي في ص ل ا تي ق و ت ل ا ري غ ت ي ل ا ح ل ا ت ق و ل ا ي ل ا 2008 م ا ع ل (DST)

المحتويات

- [المقدمة](#)
- [المتطلبات الأساسية](#)
- [المتطلبات](#)
- [المكونات المستخدمة](#)
- [الاصطلاحات](#)
- [النطاق والأثر](#)
- [منصات Cisco المتأثرة](#)
- [منصات Cisco المتأثرة](#)
- [خدمات شبكات التطبيقات](#)
- [الواجهات والوحدات النمطية](#)
- [برنامج IOS من Cisco](#)
- [مشغلات الجوال](#)
- [إدارة الشبكة](#)
- [الشبكات الضوئية](#)
- [الموجهات والمحولات](#)
- [الأمان وشبكة VPN](#)
- [تبادل الخدمات](#)
- [شبكات التخزين](#)
- [التواجد عن بُعد](#)
- [الفيديو والكابلات وعرض المحتوى](#)
- [الاتصالات الموحدة والصوت](#)
- [لاسلكي](#)
- [التكوينات والحلول البديلة](#)
- [إستخلاص الشبكة النشطة \(ANA\)](#)
- [أجهزة الأمان المعدلة \(ASA\) وأنظمة PIX الأساسية](#)
- [خدمات التطبيقات والشبكات](#)
- [منصات CatOS](#)
- [CiscoWorks](#)
- [جهاز تشغيل الوسائط الرقمية](#)
- [مدير الوسائط الرقمية وبوابة الفيديو](#)
- [اكتشاف الاقتحام والوقاية منه \(IPS\) ووحدة خدمة نظام اكتشاف الاقتحام 2 \(IDSM2\)](#)
- [منصات برنامج IOS من Cisco](#)
- [Cisco XR من IOS](#)
- [محرك مجموعة NetFlow](#)
- [منتجات ONS 15000 Series](#)
- [نظام رصد الأمن والتحليل والاستجابة \(CS-MARS\)](#)

المقدمة

تقوم خمسة أقاليم في أستراليا بتمديد فترة التوقيت الصيفي 2007-2008 لتنتهي في الأحد الأول من شهر أبريل (6 أبريل/نيسان 2008) بدلا من الأحد الأخير في مارس/آذار. وفيما يتعلق بالفترة 2008-2009 وما بعده، فإن نفس التشريع يغير أيضا بداية السنة الدولية من الأحد الماضي في تشرين الأول/أكتوبر إلى الأحد الأول في تشرين الأول/أكتوبر.

ملخص التغييرات التي طرأت على التوقيت الصيفي				
2009-2010	2008-2009	2007-2008	2006-2007	
الأحد الأول في أكتوبر 2009 إلى الأحد الأول في أبريل 2010	الأحد الأول في أكتوبر 2008 إلى الأحد الأول في أبريل 2009	الأحد الماضي في أكتوبر 2007 إلى الأحد الأول في أبريل 2008	الأحد الماضي في أكتوبر 2006 إلى الأحد الماضي في مارس 2007	إقليم العاصمة الأسترالية
الأحد الأول في أكتوبر 2009 إلى الأحد الأول في أبريل 2010	الأحد الأول في أكتوبر 2008 إلى الأحد الأول في أبريل 2009	الأحد الماضي في أكتوبر 2007 إلى الأحد الأول في أبريل 2008	الأحد الماضي في أكتوبر 2006 إلى الأحد الماضي في مارس 2007	نيو ساوث ويلز
لا يوجد وقت لحفظ ضوء النهار	لا يوجد وقت لحفظ ضوء النهار	لا يوجد وقت لحفظ ضوء النهار	لا يوجد وقت لحفظ ضوء النهار	الإقليم الشمالي
لا يوجد وقت لحفظ ضوء النهار	لا يوجد وقت لحفظ ضوء النهار	لا يوجد وقت لحفظ ضوء النهار	لا يوجد وقت لحفظ ضوء النهار	كوينزلاند
الأحد الأول	الأحد الأول في أكتوبر 2008	الأحد الماضي في أكتوبر	الأحد الماضي	جنوب أستراليا

في أكتوبر 2009 إلى الأول في أبريل 2010	إلى الأحد الأول في أبريل 2009	إلى 2007 إلى الأول في أبريل 2008	في أكتوبر 2006 إلى الماضي في مارس 2007	
الأحد الأول في أكتوبر 2008 إلى الأول في أبريل 2010	الأحد الأول في أكتوبر 2008 إلى الأول في أبريل 2009	الأحد الأول في أكتوبر 2007 إلى الأول في أبريل 2008	الأحد الأول في أكتوبر 2006 إلى الماضي في مارس 2007	تسمانيا
الأحد الأول في أكتوبر 2009 إلى الأول في أبريل 2010	الأحد الأول في أكتوبر 2008 إلى الأول في أبريل 2009	الأحد الماضي في أكتوبر 2007 إلى الأول في أبريل 2008	الأحد الماضي في أكتوبر 2006 إلى الماضي في مارس 2007	فيكتوريا
لا يوجد وقت لحفظ ضوء النهار	الأحد الماضي في أكتوبر 2008 إلى الأول في مارس 2009	الأحد الماضي في أكتوبر 2007 إلى الأول في مارس 2008	الأحد الأول في ديسمبر 2006 إلى الماضي في مارس 2007	أستراليا الغربية
* وفي عام 2009، أجرت أستراليا الغربية مرة أخرى تقييماً للتغيرات الزمنية في التوقيت الصيفي، وصوتت على عدم إعادة تسجيل التغيرات في الفترة 2009-2010.				

لمزيد من المعلومات، تفضل بزيارة موقع الحكومة الأسترالية على الإنترنت:

<http://www.australia.gov.au/Time>

يلزم إجراء تغييرات التكوين الواردة في هذا المستند لتغيير التواريخ "المبرمجة في" للوقت الصيفي للمناطق الزمنية المختلفة. قد لا تتطلب بعض الأجهزة التي تقوم بتشغيل برنامج أحدث هذا التغيير إذا كان طلب التحسين متضمناً في إصدار البرنامج الذي يتم تشغيله على الجهاز. في البرنامج الذي يتضمن هذا التحسين، تم تغيير قيم وقت الصيف القديم إلى قيم وقت الصيف الجديدة، ولا يلزم تغييرات التكوين في هذا المستند. للحصول على معلومات تفصيلية حول

المنتجات الفردية، راجع [منصات Cisco المتأثرة](#).

يجب أن تحدث تغييرات التكوين أو نظام التشغيل على الأجهزة التي تقوم بتنفيذ القواعد القديمة، حتى يمكن تصحيح وقت الجهاز، في السجلات والاتصالات الأخرى المختومة بالوقت من الجهاز/النظام الأساسي.

[\[رجوع إلى الأعلى\]](#)

[المتطلبات الأساسية](#)

[المتطلبات](#)

لا توجد متطلبات خاصة لهذا المستند.

[المكونات المستخدمة](#)

لا يقتصر هذا المستند على إصدارات برامج ومكونات مادية معينة.

[الاصطلاحات](#)

راجع [اصطلاحات تلمحات Cisco التقنية للحصول على مزيد من المعلومات حول اصطلاحات المستندات](#).

[النطاق والأثر](#)

يؤثر تغيير DST على جميع الأجهزة التي تدعم تغيير الوقت تلقائياً عند تكوينها لدعم التوقيت الصيفي. يؤثر هذا التغيير على الأجهزة من Cisco وغيرها من الأجهزة. يجب على العملاء الاتصال بأي مورد يستخدم مراسلة حساسة للوقت أو اتصالات أخرى مختومة بختم الوقت لتحديد تأثير التغيير على بداية وقت التوفير الصيفي ونهايته.

الأجهزة المتأثرة التي لم يتم تغييرها يمكن أن تعرض وقت التوقف عن العمل لمدة ساعة واحدة بالضبط من الوقت الفعلي أثناء فترات DST. وفي عام 2008، بدأ برنامج الإرسال والاستقبال قبل ثلاثة (3) أسابيع، ثم ينتهي بعد أسبوع واحد مما كان عليه في السنوات الماضية. ويسري هذا التغيير لأول مرة في نيسان/أبريل 2008. يمكن أن يكون لهذا التغيير تأثير كبير على أنشطة ربط الحدث التي يتم القيام بها كجزء من عمليات أكتشاف الأخطاء وإصلاحها ومراقبتها العادية.

بالنسبة للأجهزة المتعلقة بالأمان، حيث يتم التقاط السجلات وربطها وتخزينها للرجوع إليها في المستقبل، يمكن أن يؤدي تغيير الوقت هذا إلى جعلها غير صحيحة للحالات التي يلزم استدعاؤها فيها لإعادة بناء تسلسل الأحداث. قد لا تكون الطوابق الزمنية غير الصحيحة مشكلة للأحداث التي تحصل على إجراء فوري. ومع ذلك، تشير هذه الأحداث في المستقبل إلى أوقات غير صحيحة.

يمكن أن يتأثر أي جهاز به عناصر تحكم وأنشطة قائمة على الوقت، مثل خوادم AAA (محاسبة تفويض المصادقة) وأجهزة المحتوى (CE) ووظائف cron وخوادم تدفق الفيديو ويجب فحصه مع المورد المناسب.

وتتضمن الأمثلة الأخرى تسجيل المكالمات في الأوقات الخطأ التي قد تؤثر على الإبلاغ التفصيلي عن المكالمات ومعلومات إعداد الفواتير أو الأوقات غير الدقيقة لطب العمل والتي ينتج عنها اتصال العملاء خارج الفترات الزمنية المحددة التي تحددها الوكالات الحكومية، وهو ما قد يشكل انتهاكاً للوائح الحكومية.

وبالتالي، فإن أي جهاز لديه عناصر تحكم وأنشطة قائمة على الوقت، مثل خوادم المصادقة وأنشطة التزامن والأحداث المجدولة (أي الوظائف الدفعية وعمليات النسخ الاحتياطي الموقوتة أو قدرات الطلب المؤتمتة أو البرامج النصية لأغراض التسويق الهاتفي، وما إلى ذلك) التي تم تكوينها لاستخدام قواعد DST في أستراليا سوف تتأثر خلال الفترة الزمنية التي تدخل فيها قواعد DST الجديدة في أستراليا حيز التنفيذ، ولكن قواعد DST القديمة في أستراليا لا تزال مطبقة.

[\[رجوع إلى الأعلى\]](#)

منصات Cisco المتأثرة

تسرد الجداول الواردة في هذا القسم معرفات التحسين من Cisco التي تم إنشاؤها لتعقب التغييرات في إعدادات نظام التشغيل الافتراضية لأنظمة التشغيل المختلفة. ستغير إصدارات البرامج التي تتضمن هذه التحسينات الوقت بشكل صحيح عند تكوينها لمراقبة التوقيت الصيفي.

ستستخدم إصدارات البرامج التي لا تتضمن هذه التحسينات، ولكنها تدعم التوقيت الصيفي، التواريخ السابقة، والتي تكون غير صالحة بعد 29 مارس 2008. تؤثر تغييرات التوقيت الصيفي على هذه المناطق:

- إقليم العاصمة الأسترالية
- نيو ساوث ويلز
- جنوب أستراليا
- تسمانيا
- فيكتوريا

ارجع إلى هذه الفئات للحصول على مزيد من المعلومات حول المنتج الخاص بك:

- [خدمات شبكات التطبيقات](#)
- [الواجهات والوحدات النمطية](#)
- [برنامج IOS من Cisco](#)
- [مشغلات الجوال](#)
- [إدارة الشبكة](#)
- [الشبكات الضوئية](#)
- [الموجهات والمحولات](#)
- [الأمان وشبكة VPN](#)
- [شبكات التخزين](#)
- [التواجد عن بعد](#)
- [الفيديو والكابلات وعرض المحتوى](#)
- [الاتصالات الموحدة والصوت](#)
- [لاسلكي](#)

لعرض كل تحسين والإصدار الذي يتم دمج فيه، انقر فوق معرف تعقب Cisco المناسب أو استخدم [أداة الأخطاء](#) (للعلماء المسجلين فقط). يجب التسجيل مع Cisco.com لعرض هذه المعلومات. للحصول على قائمة كاملة بإشعارات حقل المنتج، ارجع إلى صفحة [ملخص إشعار حقل المنتج](#).

ملاحظة: قد تشير معرفات الأخطاء والإشعارات الميدانية إلى تحديثات DST في الولايات المتحدة أو أمريكا الشمالية. وتطبق هذه التحديثات على أستراليا أيضا.

[\[رجوع إلى الأعلى\]](#)

منصات Cisco المتأثرة

خدمات شبكات التطبيقات

ملاحظات	معرف التعقب من Cisco	منتج Cisco
---------	----------------------	------------

ثابت في الإصدار 5.1.1.	غير متوفر	عبارة ACE XML (تفاعلية)
راجع خدمات التطبيقات ت والشبكة ت في قسم التكوين ت والحلول البديلة في هذا المستند للحصول على معلوما ت حول هذا المنتج.	CSCs m4017 8	نظام شبكات التطبيقات والمحتوى (ACNS)
تم إدخال أمر التوقيت الصيفي للساعة في الإصدار / 10.8 10.7 وما بعده.	غير متوفر	محول خدمات المحتوى (CSS)
أستخدم الأمر Clock user Summer-time المقدم في الإصدار 1.3.2.	غير متوفر	جهاز (GSS) Global Site Selector
راجع خدمات التطبيقات ت والشبكة ت في قسم	CSCs m4022 8	خدمات التطبيقات الواسعة (WAAS)

<p>التكوينات والحلول البديلة في هذا المستند للحصول على معلومات حول هذا المنتج.</p>		
<p>راجع قسم خدمات التطبيق ت والشكا ت في قسم التكوينات والحلول البديلة في هذا المستند للحصول على معلومات الحل البديل. ارجع إلى FN 62677 تغييرات سياسة توفير الوقت في ضوء النهار في الولايات المتحدة اعتبارا من مارس 2007 - للحصول على منتجات</p>	<p>غير متوفر</p>	<p>خدمات واسعة لملف المنطقة (WAFS)</p>

<p>شبكات المحتوى للحصول على مزيد من المعلومات حول هذا المنتج.</p>		
---	--	--

[\[رجوع إلى الأعلى\]](#)

[الواجهات والوحدات النمطية](#)

ملاحظات	معرفة التعقب من Cisco	متج Cisco
<p>أستخدم الأمر <code>timezone standard <timezon</code> e المقدم في الإصدار A.1.4 وما بعده.</p>	غير متوفر	Application Control Engine Module ((ACE
<p>أستخدم وحدة تحكم جهاز APA لحل مشكلة التوقيت الصيفي. راجع قسم إعداد الجهاز وإدارته في دليل مستخدم وحدة تحكم جهاز ضمان أداء تطبيقات Cisco للحصول على مزيد من المعلومات حول هذا المنتج.</p>	غير متوفر	الوحدات النمطية للشبكة المحسنة لضمان أداء التطبيق (NME-APA)

<p>ثابت في 1.003 لنظام التشغيل الأساسي. ثابت في 2.3.4 لبرنامج الوحدة النمطية. يمكنك تنزيل تصحيح من J NAM Cat 6500 (Prod. Code: WS-SVC- (NAMx صفحة تنزيل البرنامج. ارجع إلى هذه المستندات للحصول على مزيد من المعلومات حول هذا المنتج: CSC • sm05 261 تغيير بروتوكولات DST الاستراتيجية التي والأرجح تتنبأ CSC • sh30 313 = تحديث DST للولايات ت المتحدة ة على</p>	<p>CSCs m0526 1 CSCs h3031 3</p>	<p>وحدة تحليل شبكة موجهات الفرع Branch (Routers Series (NME-NAM</p>
---	--	---

محركا

ت

الخدم

ة مثل

AIM-

CUE

NM-

CUE

NM-

NAM

NM-

CE

FN - •

6268

- 2

تغيرا

ت

سياس

ة

التوق

ت

الصف

ي في

الولايا

ت

المتحد

ة

DST)

(

اعتبارا

من

مارس

2007

-

لجميع

إصدارا

ت

Cisc

o

Unity

Expr

ess

(CUE

) قيل

2.3.4

• ملأ

ظلات

<p>هامة قسم من الإصدا ر بطاقة ل Cisc o Unity Expr ess 2.3</p>		
<p>ثابت في 1.003 لنظام التشغيل الأساسي. ثابت في 2.3.4 لبرنامج الوحدة النمطية. أنت يستطيع جلبت رقعة من الفرع مسحاج تخديد sery NAM يساند cisco 2800/370 0/3800 sery مسحاج تخديد برمجة تنزيل صفحة. ارجع إلى هذه المستندات للحصول على مزيد من المعلومات حول هذا المنتج: CSC • sm05</p>	<p>CSCs m0526 1 CSCs h3031 3</p>	<p>وحدة تحليل الشبكة من Catalyst 6500 Series الطراز (NAM-1/NAM-2)</p>

261

تغيير

بات

DST

الأستر

الفة

والأرج

تتين

CSC •

sh30

313

=

تحديث

DST

للولايا

ت

المتحد

ة على

محركا

ت

الخدم

ة مثل

AIM-

CUE

NM-

CUE

NM-

NAM

NM-

CE

FN - •

6268

- 2

تغيرا

ت

سياس

ة

التوق

ت

الضيف

ي في

الولايا

ت

المتحد

ة

DST)

(

<p>اعتبارا من مارس 2007 - لجميع إصدارا ت Cisc o Unity Expr ess (CUE (قيل 2.3.4 • ملا ظاات هامة قسم من الإصدا ر بطاقة ل Cisc o Unity Expr ess 2.3</p>		
<p>ثابت في 1.003 لنظام التشغيل الأساسي. ثابت في 2.3.4 برنامج الوحدة النمطية. ارجع إلى هذه المستندات للحصول على مزيد من المعلومات حول هذا</p>	<p>CSCs m0526 1 CSCs h3031 3</p>	<p>الوحدة النمطية لشبكة محرك المحتوى (NM-) (CE</p>

المنتج:

CSC •

sm05

261

تغذية

رات

DST

الأستر

الفة

والأرج

تتين

CSC •

sh30

313

=

تحديث

DST

للولايا

ت

المتحد

ة على

محركا

ت

الخدم

ة مثل

AIM-

CUE

NM-

CUE

NM-

NAM

NM-

CE

FN - •

6268

- 2

تغيرا

ت

سياس

ة

التوق

ت

الصف

ب في

الولايا

ت

المتحد

ة

<p>DST (اعتبارا من مارس 2007 = لجميع إصدارا ت Cisc o Unity Expr ess (CUE (قبل 2.3.4 • ملا> ظلات هامة قسم من الإصدا ر بطاقة ل Cisc o Unity Expr ess 2.3</p>		
<p>قم بتشغيل الأمر Clock Calendar valid- من خادم SUP .Blade</p>	<p>غير متوفر</p>	<p>الوحدة النمطية لتحويل المحتوى (CSM)</p>
<p>لا يلزم إجراء أي تغيير. يقوم هذا المنتج بسحب الوقت من .CSM</p>	<p>غير متوفر</p>	<p>الوحدة النمطية لتحويل المحتوى مع SSL ((CSM-S</p>
<p>لا يلزم</p>	<p>غير</p>	<p>الوحدة النمطية لخدمات جدار الحماية</p>

إجراء أي تغيير. يقوم هذا المنتج بسحب الوقت من CatOS.	متوفر	(FWSM)
	غير متوفر	مهايات المنفذ المشترك (SPA)
<p>ارجع إلى هذه المستندات للحصول على معلومات حول هذه المنتجات:</p> <ul style="list-style-type: none"> • CSC sh30 313 = تحديث DST للولايا ت المتحد ة على محركا ت الخدم ة مثل AIM- CUE NM- CUE NM- NAM NM- CE • FN - 6268 -2 تغيرا ت سياس ة التوق ت الصف ب في 	<p>CSCs h3031 3</p>	<p>وحدة التكامل المتقدمة Unity Express ((AIM-CUE</p>

<p>الولايات المتحدة (اعتباراً من مارس 2007 - لجميع إصدارات Cisco Unity Express (CUE) قبل 2.3.4</p>		
<p>ثابت في 1.003 لنظام التشغيل الأساسي. ثابت في 2.3.4 لبرنامج الوحدة النمطية. ارجع إلى هذه المستندات للحصول على مزيد من المعلومات حول هذا المنتج:</p> <ul style="list-style-type: none"> • CSC sm05261 • CSC h30313 <p>تغييرات DST الأسترالية</p>	<p>CSCs m05261 CSCs h30313</p>	<p>وحدة Unity Express Network Module ((NM-CUE</p>

[والأرج](#)

[تتين](#)

[CSC](#) •

[sh30](#)

[313](#)

[=](#)

[تحدث](#)

[DST](#)

[للولايا](#)

[ت](#)

[المتحد](#)

[ة على](#)

[محركا](#)

[ت](#)

[الخدم](#)

[ة مثل](#)

[AIM-](#)

[CUE](#)

[NM-](#)

[CUE](#)

[NM-](#)

[NAM](#)

[NM-](#)

[CE](#)

[FN -](#) •

[6268](#)

[- 2](#)

[تغيرا](#)

[ت](#)

[سياس](#)

[ة](#)

[التوق](#)

[ت](#)

[الضيف](#)

[ي في](#)

[الولايا](#)

[ت](#)

[المتحد](#)

[ة](#)

[DST\)](#)

[\(](#)

[اعتبارا](#)

[من](#)

[مارس](#)

[2007](#)

[-](#)

[لجميع](#)

<p>إصدارا ن Cisc o Unity Expr ess (CUE (فيل 2.3.4 • ملاذ ظاا هامة قسم من الإصدا ر بطاقة ل Cisc o Unity Expr ess 2.3</p>		
---	--	--

[\[رجوع إلى الأعلى\]](#)

[برنامج IOS من Cisco](#)

ملاذ ظاا	معر ف التعق ب من Cisc o	منتج Cisco
يجب تغيير أجهز ة VPN 3K يدوبا من خلال واجه ة المست	غير متوف ر	<p>حلول Cisco IOS®:</p> <ul style="list-style-type: none"> • (Dynamic Multipoint VPN (DMVPN • EasyVPN • IPsec • الوحدات النمطية SERV Modules • WebVPN

خدم
الرس
ومية
GUI)
(
أختر
تكو
ن <
نظام
<
عام،
وقم
بعمل
تغيرا
ت
في
شاش
ة
الوق
ت
والتار
يخ.
يجب
تغيير
تطبيق
ات
عميل
شبكة
VPN
من
خلال
إعداد
ات
Win
dow
.s
يجب
تغيير
VPN
SPA
باست
خدام
الأمر
cloc
k
على
Cisc
o
.IOS
راجع
[منصا](#)
ت
[برنامج](#)

<p>ج Cisc o IOS Soft ware في قسم التكوير نات والحا ول البيديا ة في هذا المست ند للحص ول على معلو مات الحل البديل .</p>		
<p>راجع منصا ت برنامج ج Cisc o IOS Soft ware في قسم التكوير نات والحا ول البيديا ة في هذا المست ند للحص ول على معلو مات الحل البديل</p>	<p>غير متوف ر</p>	<p>منصات برنامج IOS من Cisco</p>

راجع Cisc o IOS XR في قسم التكوي نات والحا ول البدي ة في هذا المست ند للحص ول على معلو مات الحل البديل	غير متوف ر	Cisco من IOS XR
--	------------------	-----------------

[\[رجوع إلى الأعلى\]](#)

[مشغلات الجوال](#)

ملاحظات	معرفة التعقب من Cisco	منتج Cisco
لا يلزم إجراء أي تغيير. يعمل هذا المنتج على توفير الوقت من برنامج Cisco IOS.	غير متوفر	تحسين شبكة الوصول اللاسلكية (RAN-O)

[\[رجوع إلى الأعلى\]](#)

[إدارة الشبكة](#)

ملاحظات	معرفة التعقب من Cisco	منتج Cisco
يتطلب هذا المنتج تحديثًا من	غير متوفر	خادم التحكم في الوصول (ACS)

<p>Microsof t . ارجع إلى مقالة قاعدة معارف Microsof t رقم 942763 ديسمبر 2007 تحديث المنطقة الزمنية التراكمية لأنظمة التشغيل Microsof t Window s للحصول على مزيد من المعلومات .</p>		
<p>راجع قسم تجريد الشبكة النشطة (ANA) في قسم التكوينات والحلول البديلة في هذا المستند للحصول على معلومات الحل البديل.</p>	<p>غير متوفر</p>	<p>تجريد الشبكة النشطة (ANA)، الإصدار x.3</p>
<p>لا توجد تغييرات مطلوبة. يستخدم ANM وقت التوقيت العالمي المتفق عليه (GMT).</p>	<p>غير متوفر</p>	<p>مدير شبكة التطبيق (ANM)</p>

<p>راجع CSCsm 96971- تحديث نظام التشغيل لتغييرات DST الأسترالية/ تغييرات DST الأرجنتينية في 2008 للحصول على مزيد من المعلومات حول هذا المنتج.</p>	<p>CSCs m9697 1</p>	<p>مدير خدمة النطاق الترددي العريض (BBSM) للبناء</p>
<p>يتطلب هذا المنتج عملية تصحيح. يمكنك تنزيل التصحيح من صفحة تنزيل برامج تصحيح CiscoWorks orcs Server .CD-One راجع هذه الأخطاء للحصول على مزيد من المعلومات حول هذا المنتج: CS • Csm 437 97- DST تغير ل CS3 .0.x CS •</p>	<p>CSCs m4379 7 CSCs! 58580</p>	<p>خدمات CiscoWorks المشتركة (CWCS)</p>

<p>Csl5 858 0 غسرا ت DST ل CS3 .1.x</p>		
<p>راجع صفحة مقارنة إصدار برنامج حل إدارة شبكة LAN من CiscoW orks للحصول على مزيد من المعلومات حول حالة هذا المنتج.</p>	<p>زيادة الضغط/؛ هامة العمر الافتراض ي</p>	<p>حل إدارة شبكة (LMS LAN) من CiscoWorks، الإصدار 2.2</p>
<p>ارجع إلى تصحيحات CD-One لخادم CiscoW orks للوصول إلى تصحيح هذا المنتج. راجع CSCsm 43797- تفسيرات JDST CS3.0.x للحصول على معلومات حول هذا المنتج.</p>	<p>CSCs m4379 7</p>	<p>حل إدارة شبكة (LMS LAN) من CiscoWorks، الإصدار 2.5 و 2.6</p>
<p>ارجع إلى CSCso4 5036-</p>	<p>CSCso 45036</p>	<p>مدير توافق شبكة (CiscoWorks NCM)</p>

<p>برنامج التصحيح المطلوب ل Australia DST للحصول على معلومات حول هذا المنتج.</p>		
<p>سيتوقف هذا المنتج عن البيع في 31 مارس/أذار 2008. ارجع إلى صفحة المنتجات والخدمات للحصول على مزيد من المعلومات حول حالة هذا المنتج.</p>	<p>زيادة الضغط/زيادة هاية العمر الافتراضى</p>	<p>حل إدارة شبكة CiscoWorks الصغيرة (SNMS)</p>
<p>ارجع إلى صفحة ويب تنزيل برنامج مراقبة أداء الشبكة البيئية للوصول إلى تصحيح هذا المنتج. راجع CSCsm 43797-تغييرات لDST CS3.0.x للحصول على معلومات حول هذا المنتج.</p>	<p>CSCs m43797</p>	<p>مدير الصوت (CiscoWorks (CWVM)</p>

<p>ارجع إلى صفحة ويب تنزيل برنامج مراقبة أداء الشبكة البنية للوصول إلى تصحيح هذا المنتج. راجع CSCsm 43797- تغييرات JDST CS3.0.x للحصول على معلومات حول هذا المنتج.</p>	<p>CSCs m4379 7</p>	<p>مراقبة أداء الشبكة البينية (IPM) من CiscoWorks</p>
<p>يعمل هذا المنتج علي توفير الوقت من نظام تشغيل Microsof .t يتم سحب الوقت من نظام التشغيل Microsof .t ارجع إلى مقالة قاعدة معارف Microsof t رقم 942763 ديسمبر 2007 تحديث المنطقة الزمنية التراكمية لأنظمة التشغيل Microsof</p>	<p>زيادة الضغط/ز هياة العمر الافتراض ي</p>	<p>خادم التحكم في الحوادث (ICS)</p>

<p>Window s للحصول على مزيد من المعلومات هذا المنتج هو EOS/EO L. ارجع إلى صفحة منتجات وخدمات نظام التحكم في الحوادث من Cisco للحصول على مزيد من المعلومات حول حالة هذا المنتج.</p>		
<p>راجع قسم اكتشاف الاقتحام والوقاية منه (IPS) ووحدة خدمة نظام اكتشاف الاقتحام 2 (IDSM2) (في قسم التكوينات والحلول البديلة في هذا المستند للحصول على معلومات الحل البديل.</p>	<p>غير متوفر</p>	<p>مستشعر منع الاقتحام</p>
<p>يتطلب هذا</p>	<p>غير</p>	<p>مركز حلول (ISC) (IP)</p>

<p>المنتج تحديث JRE. قم بتحديث JRE الخاص بك، ثم قم بإيقاف خدمة ISC وإعادة تشغيلها. راجع مقالة شبكة Sun Developer :((SDN إصدارات بيانات Timezon e في برنامج JRE للحصول على معلومات حول تحديثات JRE.</p>	<p>متوفر</p>	
<p>يتطلب هذا المنتج تحديثاً من Microsoft .t ارجع إلى مقالة قاعدة معارف Microsoft t رقم 942763 ديسمبر 2007 تحديث المنطقة الزمنية التراكمية لأنظمة التشغيل Microsoft t Window</p>	<p>غير متوفر</p>	<p>عارض حدث (IEV) IPS</p>

<p>s للحصول على مزيد من المعلومات .</p>		
<p>تعتمد CLM على الوقت المحلي (كما تم الحصول عليه من نظام التشغيل الأساسي) . يجب تثبيت تصحيحات نظام التشغيل كما هو مطلوب. راجع مقالة شبكة Sun Develop er :(SDN إصدارات بيانات Timezon في برنامج JRE للحصول على معلومات حول تحديثات .JRE ارجع إلى مقالة قاعدة معارف Microsof :t تحديث المنطقة الزمنية التراكمية في ديسمبر</p>	<p>غير متوفر</p>	<p>مدير الترخيص (CLM)</p>

<p> 2007 لأنظمة تشغيل Microsof t Window s للحصول على معلومات حول تحديثات Microsof .t </p>		
<p> الترقية إلى MWTM .6.0.2 يمكنك تنزيل تصحيح 6. 2.0 وإجراء تحديث Cisco SGM و MWTM DST (MWTM- DST- Update- Procedu (re.pdf من تنزيل برنامج Mobile Wireless Transpo rt Manager Software (للعلماء) المسجلين فقط). راجع ملاحظات الإصدار الخاصة بـ Mobile Wireless Transpo rt Manager ، الإصدار 6.0.2 </p>	<p>غير متوفر</p>	<p>Mobile Wireless Transport Manager (MWTM)</p>

للحصول على مزيد من المعلومات حول MWTM .6.0.2		
لا يتأثر هذا المنتج.	غير متوفر	مدير جهاز العرض/المراقب
يجب تثبيت التحديثات لبينة وقت تشغيل Java JRE. راجع مقالة شبكة Sun Developer :((SDN إصدارات بيانات Timezon في برنامج JRE للحصول على معلومات حول تحديثات JRE. ارجع إلى محرك مجموعة NetFlow في قسم التكوينات والحلول البديلة في هذا المستند للحصول على معلومات حول كيفية تثبيت تحديثات JRE.	غير متوفر	محرك مجموعة (NetFlow (NFC

<p>ارجع إلى إشعار ميداني: FN - - 62729 تغييرات سياسة التوقيت الصفحة في الولايات المتحدة اعتباراً من مارس - 2007 للحصول على منتجات Cisco Clean Access للحصول على معلومات حول هذا المنتج.</p>	<p>غير متوفر</p>	<p>جهاز التحكم في الدخول إلى الشبكة (NAC Appliance) (المعروف سابقاً باسم Cisco Clean Access)</p>
<p>ثابت في 1.003 لنظام التشغيل الأساسي. ثابت في 2.3.4 لبرنامج الوحدة النمطية. أنت يستطيع جلت رقعة من الفرع مسحاج تخديد sery NAM يساند cisco 2800/37 00/3800 sery مسحاج تخديد برمجية</p>	<p>CSCs m0526 1 CSCsh 30313</p>	<p>برنامج وحدة تحليل الشبكة (NM-NAM)</p>

[تنزيل](#)

صفحة.

ارجع إلى
هذه

المستندات

للحصول

على مزيد

من

المعلومات

حول هذا

المنتج:

[CS](#) •

[Csm](#)

[052](#)

[61](#)

[تغير](#)

[يرات](#)

[DST](#)

[الأسنة](#)

[بالية](#)

[والأر](#)

[جنته](#)

[ن](#)

[CS](#) •

[Csh](#)

[303](#)

[13](#)

[=](#)

[تحدد](#)

[ث](#)

[DST](#)

[للولاء](#)

[ات](#)

[المنتج](#)

[دة](#)

[على](#)

[محرك](#)

[ات](#)

[الخد](#)

[مة](#)

[مثل](#)

[AIM](#)

[=](#)

[CU](#)

[E](#)

[NM-](#)

[CU](#)

[E](#)

[NM-](#)

[NA](#)
[M](#)
[NM-](#)
[CE](#)
[FN -](#) •
[626](#)
[- 82](#)
[تغيرا](#)
[ت](#)
[سياس](#)
[ة](#)
[التوق](#)
[ت](#)
[الصف](#)
[ب](#)
[في](#)
[الولا](#)
[ات](#)
[المتح](#)
[دة](#)
[DS\)](#)
[\(T](#)
[اعتبار](#)
[امن](#)
[مار](#)
[س](#)
[200](#)
[-7](#)
[لحم](#)
[ع](#)
[إصدا](#)
[رات](#)
[Cisc](#)
[o](#)
[Unit](#)
[لا](#)
[Expr](#)
[ess](#)
[\(CU](#)
[\(E](#)
[قبل](#)
[2.3.](#)
[4](#)
[ملا >](#) •
[ظا](#)
[هامة](#)
[قسم](#)

<p>من الإصدار إلى بطاقة ة ل Cisco o Unit لا Express ess 2.3</p>		
<p>هذا المنتج هو نهاية البيع. راجع صفحة منتجات وخدمات مراقبة اتصال الشبكة من Cisco للحصول على مزيد من المعلومات حول حالة هذا المنتج.</p>	<p>غير متوفر</p>	<p>مراقبة اتصال الشبكة</p>
<p>ويحصل المركز على الوقت المحلي من نظام التشغيل الأساسي. تطبيق التصحيح المناسب على نظام التشغيل الخاص بك. راجع مقالة شبكة Sun Developer</p>	<p>غير متوفر</p>	<p>مسجل الشبكة (CNR)</p>

<p>:(SDN <u>إصدارات</u> <u>بيانات</u> <u>Timezon</u> <u>e في</u> <u>برنامج</u> <u>JRE</u> للحصول على معلومات حول تحديثات .JRE ارجع إلى مقالة قاعدة معارف Microsof t: <u>تحديث</u> <u>المنطقة</u> <u>الزمنية</u> <u>التراكمية</u> <u>في</u> <u>ديسمبر</u> <u>2007</u> <u>لأنظمة</u> <u>تشغيل</u> <u>Microsof</u> <u>t</u> <u>Window</u> <u>s</u> للحصول على معلومات حول تحديثات Microsof .t</p>		
<p>ارجع إلى <u>CSCsm</u> <u>91033-</u> <u>PVM غير</u> <u>متوافق</u> <u>مع</u> <u>تفسيرات</u> <u>المنطقة</u> <u>الزمنية ل</u> <u>2008</u> <u>DST</u> للحصول على معلومات حول هذا المنتج.</p>	<p><u>CSCs</u> <u>m9103</u> <u>3</u></p>	<p>مدير رؤية الأداء (PVM)</p>

<p>يجب تطبيق تصحيح خدمات CiscoWorks المشتركة. ارجع إلى CSCsm02083-تغييرات DST الأسترالية/تغييرات DST الأرجنتينية للحصول على معلومات حول هذا المنتج.</p>	<p>CSCs m02083</p>	<p>مدير سياسة جودة الخدمة (QPM)</p>
<p>لم يعد هذا المنتج معروضا للبيع وقد لا يكون مدعوما. راجع EOS/EO L للحصول على 3.1 فقط، 3.2، 3.3 فقط، 3.4 للحصول على مزيد من المعلومات حول هذا المنتج. يحتاج هذا المنتج إلى برنامج تصحيح من Solaris وتحديث إلى JRE. ارجع إلى نظرة عامة على إصدار DST</p>	<p>زيادة الضغط/؛ نهاية العمر الافتراضي</p>	<p>3.3 و 3.4</p>

<p>الخاص بالولايات المتحدة الأمريكية لعام 2007 وتخفيفه للنظام الأساسي Java SE ونظام التشغيل Solaris OS للحصول على معلومات حول تحديث .JRE</p>		
<p>الترقية إلى MWTM 6.0.2 يمكنك تنزيل تصحيح 6.0.2 وإجراء تحديث Cisco SGM و MWTM DST (MWTM-DST-Update-Procedure) (re.pdf) من تنزيل برنامج Mobile Wireless Transport Manager Software (للعلماء) المسجلين فقط). راجع ملاحظات الإصدار الخاصة بـ</p>	<p>غير متوفر</p>	<p>مدير عبارة إرسال الإشارات (SGM)</p>

<p>Mobile Wireless Transport Manager ، الإصدار 6.0.2 للحصول على مزيد من المعلومات حول MWTM 6.0.2</p>		
<p>أستخدم "أداة" TZUpdater من Sun لمعالجة هذه المشكلة. راجع مقالة شبكة Sun Developer :((SDN إصدارات بيانات Timezone في برنامج JRE للحصول على معلومات حول تحديثات JRE.</p>	غير متوفر	مدير خدمات حافة المشترك (SESM)
<p>يعد خادم CTM في المقام الأول تطبيق Java يعمل على Solaris. يعمل عميل CTM</p>	غير متوفر	مدير النقل (CTM)

<p>(وهو أيضا تطبيق (Java على Microsoft و Solaris. يجب تطبيق تصحيحات Microsoft و Java.</p>		
<p>راجع CSCsk8 8524-ف زولا لتغيير المنطقة الزمنية ل CUOM للحصول على معلومات حول هذا المنتج.</p>	<p>CSCsk88524</p>	<p>Unified Operations Manager (Cisco UOM)، الإصداران 1.1 و 2.0</p>
<p>يجب بدء CWM البارد بمجرد تغيير المنطقة الزمنية على الخادم. قم بإيقاف Core وتكوين الخادم باستخدام المنطقة الزمنية الجديدة وبدء تشغيل CWM البارد لتنظيف قاعدة البيانات من الإدخالات الحساسة</p>	<p>غير متوفر</p>	<p>مدير (WAN CWM)</p>

للوقت القديم (مثل الحالات والتبويضات) . تسمح "البداية الباردة" ل CWM باستخدام المنطقة الزمنية الجديدة عند مزامتها مع المحولات (والتي قد تكون غيرت المنطقة الزمنية أو قد لا تكون كذلك).		
--	--	--

[\[رجوع إلى الأعلى\]](#)

الشبكات الضوئية

ملاحظات	معرف التعقب من Cisco	منتج Cisco
	غير متوفر	منتجات ONG الضوئية
راجع منتجات ONS 15000 Series في قسم التكوينات والحلول البديلة في هذا المستند للحصول على معلومات الحل	غير متوفر	منتجات ONS 15000 Series

البديل.		
---------	--	--

[رجوع إلى الأعلى]

الموجهات والمحولات

ملاحظات	معرفة التعقب من Cisco	منتج Cisco
لا يلزم إجراء أي تغيير. يعمل هذا المنتج على توفير الوقت من برنامج Cisco IOS.	غير متوفر	سلسلة الموجهات اللاسلكية والمنتقلة 3200
راجع منصات برنامج Cisco IOS Software في قسم التكوينات والحلول البديلة في هذا المستند للحصول على معلومات الحل البديل.	غير متوفر	الموجهات من السلسلة 7200
راجع منصات برنامج Cisco IOS Software في قسم التكوينات والحلول البديلة في هذا المستند للحصول على معلومات الحل البديل.	غير متوفر	الموجهات من السلسلة 7600
تستهلك هذه المنتجات الوقت من Cisco IOS.	غير متوفر	موجهات مستوى الوصول (VG224 و IAD2xxx و AS5xxx و UC500 و 8xx و 17xx 18xx و 28xx و 37xx و 38xx)
ارجع إلى الإعلامات الميدانية التالية للحصول على مزيد من	CSCs h9545 1 CSCs h3803 0	نظام التوجيه Carrier Routing System ((CRS

المعلومات
حول هذا
المنتج:

• الطراز

FN -
62767

- حل

إستجابة

العملاء

(CRS)

من

- Cisco

الاعتبارا

ت

الخاصة

بتغيير

الوقت

في

ضوء

النهار

لعام

2007

• الطراز

FN -
62571

=

المشاكل

المتعلقة

بالتغيير

الزميني

للتوفير

في

ضوء

النهار

في

2007 و

Cisco

Unified

Contac

t

Center

Enterp

rise، و

Cisco

Unified

Custo

mer

Voice

CSCsi

07661

CSCsi

09651

<p>Portal ((CVP وحل Cisco Custo mer Respo nse ((CRS =</p> <p>الاعتبارا ت الخاصة بالتغيير في وقت التوفير في ضوء النهار في عام 2007 والمشاك ل المتعلقة بالمنطق ة الزمنية PG</p>		
<p>راجع منصات في CatOS قسم التكوينات والحلول البديلة في هذا المستند للحصول على معلومات الحل البديل.</p>	<p>غير متوفر</p>	<p>منصات CatOS</p>
<p>راجع منصات برنامج Cisco IOS Software في قسم التكوينات والحلول البديلة في هذا المستند للحصول على معلومات</p>	<p>غير متوفر</p>	<p>موجه محول جيجابت (GSR)</p>

الأمان وشبكة VPN

ملاحظات	معرف التعقب من Cisco	منتج Cisco
<p>يتطلب هذا المنتج تحديثاً من Microsoft. ارجع إلى مقالة قاعدة معارف Microsoft رقم 942763-942763 سبتمبر 2007 تحديث المنطقة الزمنية التراكمية لأنظمة التشغيل Microsoft Windows للحصول على مزيد من المعلومات.</p>	غير متوفر	محرك حل خادم التحكم في الوصول (ACSSE)
<p>راجع قسم أجهزة الأمان المعدلة (ASA) والأنظمة الأساسية لـ PIX في قسم التكوينات والحلول البديلة في هذا المستند للحصول على معلومات الحل البديل.</p>	غير متوفر	منصات أجهزة الأمان المعدلة (ASA)
<p>راجع قسم أجهزة الأمان المعدلة (ASA)</p>	غير متوفر	مدير أجهزة حلول الأمان المعدلة (ASDM)

<p>والأنظمة الأساسية ل PIX في قسم التكوينات والحلول البديلة في هذا المستند للحصول على معلومات الحل البديل.</p>		
<p>راجع قسم أجهزة الأمان المعدلة (ASA) والأنظمة الأساسية ل PIX في قسم التكوينات والحلول البديلة في هذا المستند للحصول على معلومات الحل البديل.</p>	غير متوفر	بطاقة خدمات التخزين والفحص والمنع ASA Advanced Inspection and Prevention Storage Services (Module (AIP-SSM
<p>راجع قسم أجهزة الأمان المعدلة (ASA) والأنظمة الأساسية ل PIX في قسم التكوينات والحلول البديلة في هذا المستند للحصول على معلومات الحل البديل.</p>	غير متوفر	ASA IPSec
<p>راجع قسم أجهزة الأمان المعدلة (ASA) والأنظمة الأساسية ل PIX في قسم التكوينات والحلول البديلة في هذا المستند للحصول على معلومات الحل البديل.</p>	غير متوفر	ASA WebVPN

<p>هذا المستند للحصول على معلومات الحل البديل.</p>		
<p>يتطلب هذا المنتج تحديثًا. يمكنك تنزيل الصفحة من صفحة تنزيل برنامج تحديث البرامج من CWSIMS. راجع CSCsm333 CSCsm334 4-إصلاح الحاجة لأستربال DST وتغيير للحصول على مزيد من المعلومات حول هذا المنتج.</p>	<p>CSCsm333 CSCsm334</p>	<p>حل إدارة معلومات أمان CiscoWorks ((CW-SIMS</p>
<p>يتطلب هذا المنتج تحديثًا من Microsoft. ارجع إلى مقالة قاعدة معارف Microsoft رقم 942763-9 سبتمبر 2007 تحديث المنطقة الزمنية التراكمية لأنظمة التشغيل Microsoft Windows للحصول على مزيد من المعلومات.</p>	<p>غير متوفر</p>	<p>حل إدارة الأمان (VMS)/الشبكة الخاصة الظاهرية (VPN) من CiscoWorks: حل IDSMC ومراقبة الأمان</p>
<p>راجع قسم أجهزة الأمان المعدلة (ASA) والأنظمة الأساسية لـ PIX في</p>	<p>غير متوفر</p>	<p>الوحدة النمطية و Control Storage Services Module ((CSC SSM</p>

<p>قسم التكوينات والحلول البديلة في هذا المستند للحصول على معلومات الحل البديل.</p>		
<p>قم بترقية النظام إلى الإصدار 6.0(5) من البرنامج الثابت أو إصدار أحدث لدمج إعدادات التكوين الجديدة لوقت المنقذ للضوء.</p>	<p>غير متوفر</p>	<p>جهاز الواقي والكشف لمنع الخدمة (DDoS) الموزع</p>
<p>تتطلب هذه المنتجات برنامج تصحيح Microsoft. ارجع إلى دليل التخطيط لحفظ ضوء النهار في أستراليا 2008 للحصول على مزيد من المعلومات.</p>	<p>غير متوفر</p>	<p>منتجات مراقبة فيديو الشبكة والتناظرية المختلطة (Video Surveillance Stream Manager)</p>
<p>راجع قسم اكتشاف الاقتحام والوقاية منه (IPS) ووحدة خدمة نظام اكتشاف الاقتحام 2 (IDSM2) في قسم التكوينات والحلول البديلة في هذا المستند للحصول على معلومات الحل البديل.</p>	<p>غير متوفر</p>	<p>اكتشاف الاقتحام والوقاية منه (IPS) ووحدة خدمة نظام اكتشاف الاقتحام 2 (IDSM2)</p>
<p>ارجع إلى FN</p>	<p>غير</p>	<p>NAC Appliance (Cisco Clean</p>

<p>- 62729 تغييرات سياسة التوقيت الصفحي في الولايات المتحدة اعتبارا من مارس 2007 - للحصول على منتجات Cisco Clean Access للحصول على معلومات حول هذا المنتج.</p>	<p>متوفر</p>	<p>(Access</p>
<p>تتطلب هذه المنتجات تحديث نظام التشغيل إلى SuSE الإصدار 94.84-2.3.3 أو إصدار أحدث. راجع التحديث الموصى به للمنطقة الزمنية للحصول على مزيد من المعلومات. ملاحظة: تم تضمين التغييرات التي تم إجراؤها على المنطقة الزمنية الأسترالية في عام 2006 في برنامج Cisco Video Surveillanc e Media .Server</p>	<p>غير متوفر</p>	<p>منتجات مراقبة الفيديو التي تركز على الشبكة</p>
<p>راجع قسم أجهزة الأمان المعدلة (ASA)</p>	<p>غير متوفر</p>	<p>منصات PIX</p>

<p>والأنظمة الأساسية ل PIX في قسم التكوينات والحلول البديلة في هذا المستند للحصول على معلومات الحل البديل.</p>		
<p>راجع قسم أجهزة الأمان المعدلة (ASA) والأنظمة الأساسية ل PIX في قسم التكوينات والحلول البديلة في هذا المستند للحصول على معلومات الحل البديل.</p>	غير متوفر	مدير أجهزة (PIX (PDM
<p>يتطلب هذا المنتج تحديثاً من Microsoft. ارجع إلى مقالة قاعدة معارف Microsoft رقم 942763—در سبتمبر 2007 تحديث المنطقة الزمنية التراكمية لأنظمة التشغيل Microsoft Windows للحصول على مزيد من المعلومات.</p>	غير متوفر	جهاز ACS الآمن
<p>تعمل تقنية CSA على سحب الوقت من نظام</p>	غير متوفر	عميل الأمان (CSA)

<p>التشغيل. عملاء CSA متوفرون ل RedHat و Solaris. راجع قسم متطلبات النظام (الوكيل) في ملاحظات الإصدار لمركز إدارة عملاء أمان Cisco 5.2 للحصول على مزيد من المعلومات.</p>		
<p>برنامج Security Manager من Cisco يعمل على تقليل الوقت المستغرق من نظام تشغيل ال خادم. قم بتحديث نظام تشغيل Windows للحصول على أحدث قواعد التوقيت الصيفي. يتم دعم CSM على Windows 2000 و Server Windows 2003 Server. ارجع إلى مقالة قاعدة معارف Microsoft رقم 942763—در سبتمبر 2007 تحديث المنطقة الزمنية التراكمية لأنظمة</p>	<p>غير متوفر</p>	<p>مدير الأمان</p>

<p>التشغيل Microsoft Windows للحصول على مزيد من المعلومات.</p>		
<p>ثابت في الإصدار 6.0.1. راجع نظام مراقبة الأمان والتحليل والاستجابة (CS-) (MARS) في قسم التكوينات والحلول البديلة في هذا المستند للحصول على معلومات الحل البديل. ارجع إلى CSCsI0109 8-لتضمين التصحيح الخاص بتغيير المنطقة الزمنية لفنزويلا والأرجنتين للحصول على مزيد من المعلومات حول هذا المنتج.</p>	<p>CSCsI 01098</p>	<p>نظام رصد الأمن والتحليل والاستجابة (CS-MARS)</p>
<p>ثابت في الإصدار 2.4.1.</p>	<p>غير متوفر</p>	<p>وكيل الثقة (CTA)</p>
<p>يجب تغيير أجهزة VPN 3K يدويا من خلال واجهة المستخدم الرسمية (GUI). اختر تكوين < نظام < عام، وقم بعمل تغييرات في شاشة الوقت</p>	<p>غير متوفر</p>	<p>الوحدات العميلة للشبكات الخاصة الظاهرية (VPN) بسرعة 3K</p>

<p>والتاريخ. يجب تغيير تطبيقات عمل شبكة VPN من خلال إعدادات .Windows يجب تغيير VPN SPA باستخدام الأمر clock على Cisco IOS. راجع منصات برنامج Cisco IOS Software في قسم التكوينات والحلول البديلة في هذا المستند للحصول على معلومات الحل البديل.</p>		
<p>لم يعد هذا المنتج معروضا للبيع وقد لا يكون مدعوما. راجع صفحة منتجات وخدمات مركزات سلسلة Cisco VPN 3000 للحصول على مزيد من المعلومات حول هذا المنتج. يمكنك الاطلاع على مركزات VPN 3000 (نظام تشغيل Altiga) في قسم التكوينات والحلول البديلة في هذا المستند للحصول على معلومات</p>	<p>زيادة الضغط/؛ هياة العمر الافتراض يب</p>	<p>مركزات VPN 3000 (نظام تشغيل Altiga)</p>

[تبادل الخدمات](#)

ملاحظات	معرفة التعقب من Cisco	منتج Cisco
يعتمد هذا المنتج على JRE. يجب تحديث JRE لاستيعاب تواريخ التوقيت الصيفي الجديدة. راجع إصدارات بيانات المنطقة الزمنية في برنامج JRE للحصول على مزيد من المعلومات حول تحديث JRE	غير متوفر	تطبيق التحكم في الخدمة للنطاق العريض
يعتمد هذا المنتج على JRE. يجب تحديث JRE لاستيعاب	غير متوفر	مدير مجموعة التحكم في الخدمة

<p>تواريخ التوقيت الصيفي الجديدة. راجع إصدارات بيانات المنطقة الزمنية في برنامج JRE للحصول على مزيد من المعلومات حول تحديث JRE</p>		
<p>يمكن تكوين نظام تشغيل SCE للتبديل تلقائياً إلى DST في تاريخ محدد والعودة إلى الوقت القياسي. إذا حدث التوقيت الصيفي في نفس اليوم من كل عام (كما هو الحال في الولايات المتحدة) ، فيمكنك استخدام الأمر ساعة الصيف- time من</p>	<p>غير متوفر</p>	<p>محرك التحكم في SCE (Service)</p>

<p>أجل تكوين تكرار الانتقال إلى التوقيت الصيفي وخارجه. ملاحظة: قواعد التوقيت الصيفي في الولايات المتحدة هي القيم الافتراضية للامر Clock Summer- time.</p>		
<p>يعتمد هذا المنتج على JRE. يجب تحديث JRE لاستيعا ب تواريخ التوقيت الصيفي الجديدة. راجع إصدارات بيانات المنطقة الزمنية في برنامج JRE للحصول على مزيد من المعلوما ت حول تحديث JRE</p>	<p>غير متوفر</p>	<p>مدير المشتركين في التحكم في الخدمة</p>

[\[رجوع إلى الأعلى\]](#)

[شبكات التخزين](#)

ملاحظات	معرف التعقب من Cisco	منتج Cisco
راجع محولات التخزين (SAN-OS) - قسم التكوينات والحلول البديلة في هذا المستند للحصول على معلومات الحل البديل.	غير متوفر	محولات التخزين (SAN-OS) - نظام MDS 9500 Series للتخزين

[\[رجوع إلى الأعلى\]](#)

[التواجد عن بُعد](#)

ملاحظات	معرف التعقب من Cisco	منتج Cisco
يتم دمج تغيير السياسة في الإصدار 1.2 من برنامج TelePresence Codec . راجع CSCs k4493 3 إعادة إنشاء قاعدة بيانات TZ في CTS لدعم تغيير وقت	CSCs k493 3	كوديك TelePresence

<p>DST للحصول على مزيد من المعلوما ت حول هذا المنتج.</p>		
<p>يتم دمج تغيير السياسة في الإصدار 1.2 من TelePr esenc e Manag .er ارجع إلى إشعار ميداني: FN - 62918 - تغيير سياسة التوقيت الصفحي في نوزيلندا اعتبارا من سبتمبر 2007 - للحصول على برنامج Cisco TelePr esenc e Codec و Cisco TelePr esenc e Manag er ((CTM ومحول</p>	<p>غير متوفر</p>	<p>مدير TelePresence</p>

Cisco TelePresence متعدد النقاط (S) للحصول على مزيد من المعلومات حول هذا المنتج.		
---	--	--

[\[رجوع إلى الأعلى\]](#)

[الفيديو والكابلات وعرض المحتوى](#)

ملاحظات	معرفة التعقب من Cisco	منتج Cisco
راجع جهاز تشفير الوسائط الرقمية في قسم <i>التكوينات والحلول البديلة</i> في هذا المستند للحصول على معلومات حول هذا المنتج.	غير متوفر	جهاز تشفير الوسائط الرقمية
راجع مدير الوسائط الرقمية والفيديو في قسم <i>التكوينات والحلول البديلة</i> في هذا المستند	غير متوفر	مدير الوسائط الرقمية

للحصول على معلومات حول هذا المنتج.		
راجع مدير الوسائط الرقمية وبوابة الفيديو في قسم التكوينات والحلول البديلة في هذا المستند للحصول على معلومات حول هذا المنتج.	غير متوفر	بوابة الفيديو

[\[رجوع إلى الأعلى\]](#)

[الاتصالات الموحدة والصوت](#)

إذا قمت بتشغيل نظام يحتوي على العديد من منتجات Cisco Unified Communications، فيرجى مراجعة دليل ترقية النظام المناسب للحصول على الأمر الموصى به والذي يتم من خلاله تحديث المنتجات. يوجد دليل منفصل لترقية النظام لكل إصدار من إصدارات Unified CallManager التي تم إنشاء نظام حولها.

لتحديد موقع المعلومات الخاصة بإصدارات إختبار النظام استنادا إلى Unified CallManager، الإصدار x.4، أدلة ترقية النظام، أكمل الخطوات التالية:

1. انتقل إلى

http://www.cisco.com/en/US/docs/voice_ip_comm/uc_system/GB_resources/ipcmatrix.htm

2. انقر فوق عنوان العمود المناسب لمجموعة الإصدار التي تستخدمها. (لاحظ أن إصدار إختبار النظام ليس نفس إصدار Unified CallManager).

3. انتقل إلى الارتباط الخاص بدليل ترقية النظام.

ملاحظة: إذا تلقيت خطأ يشير إلى "غير قادر على فتح برنامج نصي"، فقم بتعطيل أي برنامج لمكافحة التسلل أو "عامل أمان Cisco" يتم تشغيله على Cisco CallManager قبل تشغيل تصحيح DST.

لتحديد موقع المعلومات الخاصة بأنظمة الاتصالات الموحدة استنادا إلى Unified CallManager 5.x، أدلة ترقية النظام، أكمل الخطوات التالية:

1. انتقل إلى

http://www.cisco.com/en/US/docs/voice_ip_comm/uc_system/unified/communications/system/ucstart.htm

2. انقر فوق الارتباط المطابق لإصدار النظام الذي تستخدمه. (يكون إصدار النظام عادة، ولكن ليس بالضرورة، هو نفس إصدار Unified CallManager).

3. انقر فوق علامة التبويب **إعداد وخطة**، وانقر فوق إرتباط **تخطيط ترقية النظام** الموجود في جدول المحتويات

ملاحظات	معرفة التعقب من Cisco	منتج Cisco
<p>راجع CSCsm 85615-اعتبارات CAD/CS D لتغييرات DST في أستراليا 08/07 للحصول على معلومات حول هذا المنتج.</p>	<p>CSCsm 85615</p>	<p>سطح المكتب الوكيل (CAD)</p>
	<p>CSCsm 51145</p>	<p>سطح المكتب الوكيل (CAD) مع Contact (Center Express (CCX</p>
<p>راجع CSCsm —62132 تغييرات DST لعام 2008 لأستراليا والأرجنتين لـ BTS 10200 للحصول على معلومات حول هذا المنتج.</p>	<p>CSCsm 62132</p>	<p>محول BTS 10200 Softswitch</p>
<p>راجع CSCso4 —3438 لاعتبارات الخاصة بتغيير وقت الصف في أستراليا عام 2008 للحصول على معلومات حول هذا</p>	<p>CSCso 43438</p>	<p>خادم التعاون</p>

المنتج.		
<p>راجع منتجات الاتصالات الموحدة والصوت في قسم التكوينات والحلول البديلة في هذا المستند للحصول على معلومات الحل البديل.</p>	غير متوفر	<p>خيار دمج الاتصال الهاتفي بجهاز الكمبيوتر (Java CIL) الإصدارات 6.0 و 7.0 و 7.1 وأكبر</p>
<p>لضمان توافق خادم اتصال المؤتمرات من Cisco مع نهج DST الجديد، يجب تصحيح نظام التشغيل Microsoft t لخادم تقارب الوسائط (MCS). راجع هذه الأخطاء للحصول على مزيد من المعلومات حول هذا المنتج:</p> <p>CS • Csl1 651 6- DST : يلزم تحدي</p>	<p>CSCs1 6516 CSCsz 86171</p>	<p>اتصال المؤتمرات (CCC)</p>

<p> <u>ث</u> <u>MC</u> <u>S-</u> <u>OS</u> <u>لتغيير</u> <u>وقت</u> <u>الصيف</u> <u>في</u> <u>في</u> <u>أسترا</u> <u>ليا</u> <u>عام</u> <u>200</u> <u>8</u> <u>CS</u> • <u>Csz</u> <u>861</u> <u>71-</u> <u>DST</u> <u>:</u> <u>يلزم</u> <u>تحدد</u> <u>ث</u> <u>نظام</u> <u>التش</u> <u>غيل</u> <u>MC</u> <u>S</u> <u>لعام</u> <u>200</u> <u>9 مع</u> <u>إزالة</u> <u>DST</u> <u>في</u> <u>أسترا</u> <u>ليا</u> </p>		
<p> <u>راجع</u> <u>CSCso4</u> <u>3602—D</u> <u>:ST</u> <u>الإعتبرات</u> <u>الخاصة</u> <u>بتغيير وقت</u> <u>الصيف</u> <u>في</u> <u>أسترا</u> <u>لعام</u> <u>2008</u> </p>	<p> <u>CSCso</u> <u>43721</u> </p>	<p>مهايين المحتوى الديناميكي (DCA)</p>

للحصول على معلومات حول هذا المنتج.		
راجع CSCso4 3602-D :ST الإعتمادات الخاصة بتغيير وقت الصنف في أستراليا لعام 2008 للحصول على معلومات حول هذا المنتج.	CSCso 43602	مدير البريد الإلكتروني
راجع CSCso4 4378-enter title here للحصول على مزيد من المعلومات حول هذا المنتج.	CSCso 44378	وحدة الاستجابة في الطوارئ (CER)
يعتمد هذا المنتج على Window s و Java. راجع CSCso2 1149-D :ST تجديد JRE/JDK لتغيير وقت الصنف في أستراليا لعام 2008 للحصول على مزيد	CSCso 21149	تقارير المؤسسات (J ICM و IPCC/مركز الاتصال) الإصدارات 5.0 و 6.0 و x.7

<p>من المعلومات حول هذا المنتج.</p>		
<p>ارجع إلى هذه المستندات للحصول على مزيد من المعلومات حول هذا المنتج:</p> <p>CS • Csl1 651 6- DST : يلزم تحدي ث MC S- OS لتغيير وقت الصيد ف في أسترا ليا عام 200 8 CS • Csz 861 71- DST : يلزم تحدي ث نظام النش غيل MC S</p>	<p>CSCsl1 6516 CSCsz 86171</p>	<p>خادم الفاكس</p>

<p>لعام 200 9 مع إزالة DST في أسترا ليا</p>		
<p>يعتمد هذا المنتج على Window s و Java. راجع منتجات الاتصالات الموحدة والصوت في قسم التكوينات والحلول البديلة في هذا المستند للحصول على معلومات الحل البديل. راجع CSCso2 1149—D ST: بلزم تحديث JRE/JD K لتغيير وقت الصف في أسترا 2008 للحصول على مزيد من المعلومات حول هذا المنتج.</p>	<p>CSCso 21149</p>	<p>الإصدارات x.4 و 5.0 و 6.0 و Enterprise من مركز اتصال (IPCC) (IP و الإصدارات x.4 و 5.0 والإصدارات الأكبر من مركز اتصال IP (IPCC)) المستضاف</p>
<p>يعتمد هذا المنتج على Window</p>	<p>CSCso 21149</p>	<p>الإصدارات x.4 و 5.0 و 6.0 و Intelligent Contact Management (ICM) Enterprise والإصدارات x.4 و 5.0 و Greater Intelligent Contact</p>

<p>s و Java. راجع منتجات الاتصالات الموحدة والصوت في قسم التكوينات والحلول البديلة في هذا المستند للحصول على معلومات الحل البديل. راجع CSCso2 1149—D ST: يلزم تحديث JRE/JD K لتغيير وقت الصيف في أستراليا عام 2008 للحصول على مزيد من المعلومات حول هذا المنتج.</p>		<p>الإصدارات x.4 و 5.0 والإصدارات الأحدث (Management (ICM المستضافة</p>
<p>راجع CSCsm —22665 التغيير في أستراليا DST بؤثر على CIPC في 2008 للحصول على معلومات حول هذا المنتج.</p>	<p>CSCsm 22665</p>	<p>تطبيق (CIPC Communicator (IP</p>
<p>يتطلب نظام تشغيل</p>	<p>CSCs19 4775 CSCs19</p>	<p>نظام التعاون وقابلية التشغيل البيئي لبروتوكول الإنترنت (IPICS)</p>

<p>IPICS تحديثات تتوافق مع تغييرات DST الجديدة في أستراليا. راجع هذه الأخطاء للحصول على مزيد من المعلومات حول هذا المنتج:</p> <p>CS • Csl9 477 5- IPIC S نادل: أسترا ليا time zon e - JVM CS • Csl9 476 6- IPIC S نادل: أسترا ليا time zon e - OS</p>	<p>4766</p>	
<p>اتهاء مبيعات هاتف IP Softpho ne من .Cisco يجب عليك تحديث</p>	<p>غير متوفر</p>	<p>IP SoftPhone</p>

<p>نظام التشغيل لديك حتى تتوافق مع قواعد التوقيت الصيفي الجديدة في أستراليا.</p>		
<p>راجع CSCso4 3568-DST الإعتبارات الخاصة بتغير وقت الصيف في أستراليا لعام 2008 للحصول على معلومات حول هذا المنتج.</p>	<p>CSCso 43568</p>	<p>مزيج الوسائط (CMB)</p>
<p>ارجع إلى هذه المستندات للحصول على مزيد من المعلومات حول هذا المنتج:</p> <ul style="list-style-type: none"> • CS Csl1 651 6-DST : يلزم تحديث ث MC S- OS لتغيير وقت الصير 	<p>CSCsl1 6516 CSCsz 86171</p>	<p>إصدارات Windows لخدم تقارب الوسائط (MCS)</p>

<p>ف في أسترا ليا عام 200 8 CS • Csz 861 71- DST : يلزم تحدي ث نظام النش غيل MC S لعام 200 9 مع إزالة DST في أسترا ليا</p>		
<p>يتم تصحيح النظام الأساسي MGX يدويا للإزاحة عن طريق تعيين العقدة الأقل عددا في الشبكة. ارجع إلى إشعار ميداني: FN - - 62702 تغييرات سياسة</p>	<p>غير متوفر</p>	<p>بوابة الوسائط MGX</p>

<p>التوقيت الصفى في الولايات المتحدة اعتبارا من مارس 2007 - بالنسبة للأنظمة الأساسية و MGX و IGX BPX للحصول على أمثلة على أوامر إعادة الضبط.</p>		
<p>راجع منتجات الاتصالات الموحدة والصوت في قسم التكوينات والحلول البديلة في هذا المستند للحصول على معلومات الحل البديل. راجع CSCs141 756—تغير DST الأسترالي المطلوب في خيار الصادر للحصول على معلومات حول هذا المنتج.</p>	<p>CSCs141 1756</p>	<p>الإصدارات 6.0 و 7.0 و 7.1 وأكبر من خيار الصادر (J ICM و IPCC/Contact Center)</p>
<p>المساعد الشخصي من Cisco هو</p>	<p>زيادة الضغط؛ هياة العمر</p>	<p>مساعد شخصي</p>

<p>نهاية دعم البرنامج ولن يتم تحديثه للتغير في الوقت الصيفي في أستراليا.</p>	<p>الافتراض ي</p>	
<p>يتطلب برنامج تصحيح. ارجع إلى حل الشمس لعام 201084: تغيرات التوقيت الصيفي (DST) في أستراليا (2006) والولايات المتحدة (2007) وغيرها .</p>	<p>غير متوفر</p>	<p>بوابة (PSTN (PGW2200</p>
<p>لا توجد تغييرات مطلوبة. يعتمد هذا المنتج على Window s و Java.</p>	<p>CSCso 21254</p>	<p>أدوات الدعم - x.2</p>
<p>ارجع إلى هذه المستندات للحصول على مزيد من المعلومات حول هذا المنتج: CS • Csl1 651 6- DST :</p>	<p>CSCsl1 6516 CSCsz 86171</p>	<p>بيئة التطبيق الموحد (CUAE)</p>

<p> <u>يلزم</u> <u>تحدي</u> <u>ث</u> <u>MC</u> <u>S-</u> <u>OS</u> <u>لتغير</u> <u>وقت</u> <u>الصد</u> <u>ف</u> <u>في</u> <u>أسترا</u> <u>ليا</u> <u>عام</u> <u>200</u> <u>8</u> <u>CS</u> • <u>Csz</u> <u>861</u> <u>71-</u> <u>DST</u> <u>ن</u> <u>يلزم</u> <u>تحدي</u> <u>ث</u> <u>نظام</u> <u>النش</u> <u>غيل</u> <u>MC</u> <u>S</u> <u>لعام</u> <u>200</u> <u>9 مع</u> <u>إزالة</u> <u>DST</u> <u>في</u> <u>أسترا</u> <u>ليا</u> </p>		
<p> <u>راجع</u> <u>منصات</u> <u>برنامج</u> <u>Cisco</u> <u>IOS</u> <u>Software</u> <u>في قسم</u> <u>التكوينات</u> <u>والحلول</u> <u>البديلة في</u> </p>	<p>غير متوفر</p>	<p>(Unified CallManager Express (CCME</p>

<p>هذا المستند للحصول على معلومات الحل البديل.</p>		
<p>أستخدم أمر الساعة صيغا- time كما هو موضح في الأنظمة الأساسية لبرنامج Cisco IOS في قسم التكوينات والحلول البديلة في هذا المستند.</p>	<p>غير متوفر</p>	<p>Unified CallManager ITM</p>
<p>راجع هذه الأخطاء للحصول على معلومات حول هذا المنتج: CS • Csl0 464 1- DST : يلزم تحدد ث مدير المحت وي الرقم ب CO MM لتغير وقت</p>	<p>CSCsl0 4641 CSCsl1 6491 CSCsl1 6506 CSCsl1 6500 CSCsl1 6516 CSCsz 86131 CSCsz 86136 CSCsz 86151 CSCsz 86156 CSCsz 86184 CSCsz 86171 CSCtb1 9754</p>	<p>Unified Communications Manager الإصداران x.4 و x.3 ((CUCM</p>

الصيد

ف

في

أسترا

ليا

عام

200

8

CS •

Csl1

649

1-

DST

:

يلزم

تحدي

ث

برنامج

ج

Co

mm

Man

ager

ToD

لتغيير

وقت

الصيد

ف

في

أسترا

ليا

عام

200

8

CS •

Csl1

650

6-

DST

:

يلزم

تحدي

ث

Co

mm

Man

ager

JRE

لتغيير

وقت

الصير

ف

في

أسترا

ليا

عام

200

8

CS •

Csl1

650

0-

DST

:

يلزم

تحدي

ث

RT

MT

ل

200

8

أسترا

ليا

خلال

فترة

الصير

ف

CS •

Csz

861

31-

DST

:

يلزم

تحدي

ث

برنامج

ج

Co

mm

Man

ager

لعام

200

9 مع

إزالة

DST

في

أسترا

ليا

CS •

Csz

861

36-

DST

:

يلزم

تحدي

ث

برنامج

ج

Co

mm

Man

ager

toD

لعام

200

9 مع

إزالة

DST

في

أسترا

ليا

CS •

Csz

861

51-

DST

:

يلزم

تحدي

ث

الهيئة

ف

لازالة

DST

في

أسترا

ليا

عام
200
9
CS •
Csz
861
56-
DST

ن
يلزم
تحدد
ث
الهات
ف
لعام
200
9 مع
إزالة
DST
في
أسترا
ليا

CS •
Csz
861
84-
DST

ن
Port
CM
DB
لعام
200
.w 9
إزالة
DST

في
أسترا
ليا
CS •
Csz
861
71-
DST

ن
يلزم
تحدد

<p> <u>ث</u> <u>نظام</u> <u>النش</u> <u>غيل</u> <u>MC</u> <u>S</u> <u>لعام</u> <u>200</u> <u>9 مع</u> <u>إزالة</u> <u>DST</u> <u>في</u> <u>أسترا</u> <u>ليا</u> <u>CS</u> • <u>Ctb</u> <u>197</u> <u>54-</u> <u>منفذ</u> <u>CU</u> <u>CM</u> <u>CS</u> <u>Csz</u> <u>861</u> <u>31،</u> <u>200</u> <u>.9 w</u> <u>إزالة</u> <u>DST</u> <u>في</u> <u>أسترا</u> <u>ليا</u> </p>		
<p> راجع هذه الأخطاء للحصول على معلومات حول هذا المنتج: <u>CS</u> • <u>Csl0</u> <u>464</u> <u>1-</u> <u>DST</u> <u>:</u> <u>يلزم</u> <u>تحدي</u> <u>ث</u> </p>	<p> <u>CSCsl0</u> <u>4641</u> <u>CSCsl1</u> <u>6508</u> <u>CSCsl1</u> <u>6500</u> <u>CSCsl1</u> <u>6519</u> <u>CSCsz</u> <u>86131</u> <u>CSCsz</u> <u>86136</u> <u>CSCsz</u> <u>86151</u> <u>CSCsz</u> <u>86156</u> <u>CSCsz</u> </p>	<p> Unified Communications Manager ((CUCM)، الإصداران x.6 و x.5 </p>

<u>مدیر</u> <u>المحت</u> <u>وی</u> <u>الرقم</u> <u>یب</u> <u>CO)</u> <u>(MM</u> <u>لتغییر</u> <u>وقت</u> <u>الصیر</u> <u>ف</u> <u>فی</u> <u>أسترا</u> <u>لیا</u> <u>عام</u> <u>200</u> <u>8</u> <u>CS</u> • <u>Csl1</u> <u>650</u> <u>8-</u> <u>DST</u> <u>:</u> <u>یلزم</u> <u>تحدیر</u> <u>ث</u> <u>Co</u> <u>mm</u> <u>Man</u> <u>ager</u> <u>JRE</u> <u>لتغییر</u> <u>وقت</u> <u>الصیر</u> <u>ف</u> <u>فی</u> <u>أسترا</u> <u>لیا</u> <u>عام</u> <u>200</u> <u>8</u> <u>CS</u> • <u>Csl1</u> <u>650</u> <u>0-</u> <u>DST</u> <u>:</u>	<u>86184</u> <u>CSCsz</u> <u>86171</u> <u>CSCtb1</u> <u>9754</u>	
---	--	--

يلزم

تحدد

ث

RT

MT

ل

200

8

أسترا

ليا

خلال

فترة

الصيد

ف

CS •

Csl1

651

9-

DST

:

يلزم

تحدد

ث

نظام

التش

غيل

المو

حد

OS)

(

لتغيير

وقت

الصيد

ف

في

أسترا

ليا

عام

200

8

CS •

Csz

861

31-

DST

:

يلزم

تحدد

ث

برنامج

ج

Co

mm

Man

ager

لعام

200

9 مع

إزالة

DST

في

أسترا

ليا

CS •

Csz

861

36-

DST

:

يلزم

تحدد

ث

برنامج

ج

Co

mm

Man

ager

toD

لعام

200

9 مع

إزالة

DST

في

أسترا

ليا

CS •

Csz

861

51-

DST

:

يلزم

تحدد

ث

الهيئة

ف

لازالة

DST

في

أسترا

ليا

عام

200

9

CS •

Csz

861

56-

DST

:

يلزم

تحدد

ث

الهيئة

ف

لعام

200

9 مع

إزالة

DST

في

أسترا

ليا

CS •

Csz

861

84-

DST

:

Port

CM

DB

لعام

200

.w 9

إزالة

DST

في

أسترا

<p> ليا CS • Csz 861 71- DST : يلزم تحدي ث نظام النش غيل MC S لعام 200 9 مع إزالة DST في أسترا ليا CS • Ctb 197 54- منفذ CU CM CS Csz 861 31، 200 .9 w إزالة DST في أسترا ليا </p>		
<p> راجع منتجات الاتصالات الموحدة والصوت في قسم التكوينات </p>	<p>غير متوفر</p>	<p> Unified Contact Center Enterprise والإصدارات المستضافة 7.1 و 7.0 والإصدارات الأحدث </p>

<p>والحلول البديلة في هذا المستند للحصول على معلومات الحل البديل.</p>		
<p>ارجع إلى هذا المستند للحصول على معلومات حول هذا المنتج: CS • Csm 511 94 = اعتبار ات CC X المو حدة لتغير ات DST في أسترا ليا في 0/07 8 إشعا • ر مدا: ين: FN - 630 90 - Cisc o Unifi ed Con</p>	<p>CSCsm 51194</p>	<p>Unified Contact Center Express Unified IP Interactive Voice مع ((CCX (Response (IP IVR</p>

[tact](#)
[Cen](#)
[ter](#)
[Expr](#)
[ess](#)
[\(Uni](#)
[fied](#)
[CC](#)
[و\(X](#)
[Cisc](#)
[o IP](#)
[IVR](#)
=

[اعتبار](#)
[ات](#)
[تغيير](#)
[التوقف](#)
[ت](#)
[الصف](#)
[يل](#)
[200](#)
[8](#)
[AUS](#)

غرب
أستراليا
2009—با
لنسبة إلى
UCCX
الإصدار
4.1 و 4.5
أو إصدار
أحدث،
يجب
الترقية إلى
نظام
التشغيل
MCS-
OS
الإصدار
2003
a)1.4
SR-9 أو
إصدار
أحدث.
يمكنك
تنزيل
الترقية من
هذا
الموقع:

w.cisco.com/cgi-bin/tablebuild.pl/cmva-3des?psrtdcat20

[e2](#)

صفحة

التنزيلات،

يمكنك

توسيع

خدمة IP

الهاتفية <

التحكم

في

المكالمات

Cisco <

Unified

Commu

nications

Manager

(إدارة

الاتصالات

الموحدة)

Cisco <

Unified

Commu

nications

Manager

، الإصدار

4.3، وانقر

فوق

تحديثات

Voice

Apps

و OS

BIOS

لتحديد

موقع

الترقية.

راجع

[CSCso2](#)

[2895-](#)

[يجب أن](#)

[يقوم أداة](#)

[تثبيت](#)

[CVP](#)

[دائما](#)

[بتحديث](#)

[CVP إلى](#)

[DST](#)

[الأحدث](#)

[CSCso](#)
[22895](#)

(Unified Customer Voice Portal (CVP

للحصول على معلومات حول هذا المنتج.		
راجع منتجات الاتصالات الموحدة والصوت في قسم التكوينات والحلول البديلة في هذا المستند للحصول على معلومات الحل البديل.	غير متوفر	Unified Intelligent Contact Management Enterprise المستضافة 7.0 و 7.1 والإصدارات الأحدث
ارجع إلى CSCs193 585—D ST: 3951/39 11 التحديث المطلوب لـ 2008 في أستراليا مدة الصنف للحصول على معلومات حول هذا المنتج. CSCsz8 6156- :DST يلزم تحديث الهاتف لعام 2009 مع إزالة DST في أستراليا	CSCs19 3585 CSCsz 86156	هواتف بروتوكول الإنترنت الموحدة: CP-3911 و CP-3951
ارجع إلى هذه	CSCs11 6521	هواتف بروتوكول الإنترنت الموحدة (السلسلة CP-7906G، CP-7911G، CP-7900)

المستندات
للحصول
على مزيد
من
المعلومات
حول هذا
المنتج:

[CS](#) •

[Csl1](#)

[652](#)

[1-](#)

[DST](#)

:

[يلزم](#)

[تحدد](#)

[ث](#)

[الهاتف](#)

[ف](#)

[لتغيير](#)

[وقت](#)

[الصيد](#)

[ف](#)

[في](#)

[أسترا](#)

[ليا](#)

[عام](#)

[200](#)

[8](#)

[CS](#) •

[Csz](#)

[861](#)

[56-](#)

[DST](#)

:

[يلزم](#)

[تحدد](#)

[ث](#)

[الهاتف](#)

[ف](#)

[لعام](#)

[200](#)

[9 مع](#)

[إزالة](#)

[DST](#)

[في](#)

[أسترا](#)

[ليا](#)

[CSCsz](#)
[86156](#)

7931G CP-7941G-GE, CP-7942G,
CP-7945G CP-7961G, CP-7961G-
GE, CP-7962G, CP-7 965G CP-
7970G, CP-7971G-GE

راجع هذه

[CSCsm](#)

مجموعة Unified MeetingPlace

الأخطاء
للحصول
على
معلومات
حول هذا
المنتج:

[CS](#) •

[Csm](#)

[226](#)

[86-](#)

[التغيب](#)

[رفي](#)

[أسترا](#)

[ليا](#)

[DST](#)

[يؤثر](#)

[على](#)

[خادم](#)

[Mee](#)

[ting](#)

[Plac](#)

[e](#)

[Audi](#)

[o](#)

[في](#)

[200](#)

[g](#)

[CS](#) •

[Csm](#)

[227](#)

[49](#)

[=](#)

[التغيب](#)

[رفي](#)

[أسترا](#)

[ليا](#)

[DST](#)

[يؤثر](#)

[على](#)

[MP](#)

[GW](#)

[SIM](#)

[في](#)

[200](#)

[g](#)

[CS](#) •

[Csl1](#)

[651](#)

[22686](#)
[CSCsm](#)
[22749](#)

<p>6- DST : يلزم تحدد ث MC S- OS لتغيير وقت الصد ف في أسترا ليا عام 200 8</p>		
<p>راجع CSCsm —22692 التغيير في أسترا DST يؤثر على MPE في عام 2008 للحصول على معلومات حول هذا المنتج.</p>	<p>CSCsm 22692</p>	<p>مجموعة Unified MeetingPlace Express</p>
<p>راجع CSCs126 —587 الح إحاة إلى التغيير النمساوي DST للحصول على معلومات حول هذا المنتج.</p>	<p>CSCs12 6587</p>	<p>ميزة التنقل الموحد</p>
<p>يتم إستخدام نظام التشغيل الموحد مع</p>	<p>CSCs11 6519</p>	<p>نظام التشغيل الموحد (Linux)</p>

<p>Cisco Unified Commu nications Manager 5.0 والإصدارا ت الأحدث، و Cisco UnityCo nnection 2.0 والإصدارا ت الأحدث، و Cisco Unified Commu nications Manager - Busines s .Edition ارجع إلى CSCs16 519- :DST تحديث Unified- OS المطلوب لتغيير وقت الصف في أستراليا عام 2008 للحصول على مزيد من المعلومات حول هذا المنتج.</p>		
<p>راجع CSCsm —22680 التغيير في أستراليا DST يؤثر على CUPC</p>	<p>CSCsm 22680</p>	<p>تطبيق Unified Personal Communicator ((CUPC</p>

<p>في 2008 للحصول على معلومات حول هذا المنتج.</p>		
<p>راجع هذه الأخطاء للحصول على معلومات حول هذا المنتج:</p> <p>• CS Csl1 787 1-1 قل CS Csl0 464 1 إلى EPA S (200 8 Aust ralia DST TZ, (DB CS • Csl1 787 9-1 م الآن إستير إد CS Csl1 650 8 إلى EPA S (200 8</p>	<p>CSCsl1 7871 CSCsl1 7879 CSCsl1 7886 CSCsl1 7893</p>	<p>الحضور الموحد (CUP)</p>

أسترا
ليا
DST
TZ.
JRE
(
CS •
Csl1
788
6—
Port
CS
Csl1
650
0 to
EPA
S
(200
8
Aust
ralia
DST
TZ.
RT
(MT
CS •
Csl1
789
3—ت
م
الآن
إستير
اد
CS
Csl1
651
9
إلى
EPA
S
(200
8
Aust
ralia
DST
TZ.
(OS

<p>وبالنسبة لأستراليا الغربية، 2009، تحل هذه المسائل في الصيغتين 4es-0-7 و 5-0-7.</p>		
<p>ارجع إلى CSCsk8 5302- إضافة دعم لتغسير المنطقة الزمنية لفنزوبلا/أ سترالبا/الأر جتين الجديدة للحصول على معلومات حول هذا المنتج.</p>	<p>CSCsk 85302</p>	<p>مدير الإمداد الموحد</p>
<p>يعتمد CUSSM على الوقت المحلي (كما تم الحصول عليه من نظام التشغيل الأساسي) . يجب عليك تطبيق تصحيحات قابلة للتطبيق على نظام التشغيل الخاص بك.</p>	<p>غير متوفر</p>	<p>مدير إحصائيات الخدمة الموحدة (CUSSM)</p>
<p>الإصدار SRST هو مجموعة ميزات؛</p>	<p>غير متوفر</p>	<p>Unified Survivable Remote Site (Telephony) (SRST)</p>

<p>راجع الأنظمة الأساسية لبرنامج Cisco IOS في قسم التكوينات والحلول البديلة في هذا المستند للحصول على معلومات الحل البديل.</p>		
<p>يعتمد هذا المنتج على Window s و Java. راجع منتجات الاتصالات الموحدة والصوت في قسم التكوينات والحلول البديلة في هذا المستند للحصول على معلومات الحل البديل. راجع CSCso2 1149—D ST: يلزم تحديث JRE/JDK لتغيير وقت الصنف في أستراليا 2008 للحصول على مزيد من</p>	<p>CSCso 21149</p>	<p>Unified System Contact Center (Enterprise System IPCC)، الإصدارات 7.0 و 7.1 والإصدارات الأحدث</p>

المعلومات حول هذا المنتج.		
لا حاجة لتغيير ميزة الفيديو الموحد. يجب عليك تطبيق التصحيحات المناسبة على نظام التشغيل الخاص بك. راجع CSCsm 22682-التغيير في أستراليا DST بوئر على CUVA في 2008 للحصول على مزيد من المعلومات حول هذا المنتج.	CSCsm 22682	ميزة الفيديو الموحد (CUVA)
راجع CSCsm 22707-التغيير في أستراليا DST بوئر على مدير CUVC في 2008 للحصول على معلومات حول هذا المنتج.	CSCsm 22707	مؤتمرات الفيديو الموحدة (CUVC)
راجع CSCsm 51228—EIMIWI M مع اعتبارات CCE لتغييرات	CSCsm 51228	مدير التفاعل الموحد عبر الويب والبريد الإلكتروني (EIM/WIM) مع برنامج Contact Center Enterprise (CCE)

<p>DST الخاصة باستراليا 08/07 للحصول على معلومات حول هذا المنتج.</p>		
<p>راجع CSCsm 51239— EIM\WI M مع اعتبارات CCX لتغييرات DST في أستراليا 08/07 للحصول على معلومات حول هذا المنتج.</p>	<p>CSCsm 51239</p>	<p>مدير التفاعل الموحد عبر الويب والبريد الإلكتروني (EIM/WIM) مع مركز الاتصال (Express) (CCX)</p>
<p>راجع CSCsm —51249 اعتبارات WFO\Q M لتغييرات DST في أستراليا 08/07 للحصول على معلومات حول هذا المنتج.</p>	<p>CSCsm 51249</p>	<p>إدارة الجودة (QM) بنظام Unified Workforce Optimization</p>
<p>راجع CSCsm —51262 اعتبارات WFO\W FM لتغييرات DST في أستراليا 08/07 للحصول على</p>	<p>CSCsm 51262</p>	<p>إدارة القوى العاملة (WFM) بنظام Unified Workforce Optimization</p>

معلومات حول هذا المنتج.		
<p>ارجع إلى هذه المستندات للحصول على مزيد من المعلومات حول هذا المنتج:</p> <p>CS •</p> <p>Csl8 852 6 DST : قامت أسترا ليا تتمدد د التوقد ت الصف ي في عام 200 8 CS •</p> <p>Ctc2 532 6 DST : أسترا ليا ترف ض التوقد ت الصف ي لعر ض أكتوب ب</p>	<p>CSCsl8 8526 CSCtc2 5326</p>	<p>Unity Connection</p>

<p>2009</p>		
<p>ارجع إلى تغييرات نهج التوقيت الصيفي (DST) في الولايات المتحدة بدءاً من شهر مارس 2007 - لجميع إصدارات Cisco Unity Express ((CUE قبل 2.3.4 للحصول على معلومات حول هذا المنتج.</p>	<p>غير متوفر</p>	<p>(Unity Express (CUE</p>
<p>ارجع إلى هذه المستندات للحصول على مزيد من المعلومات حول هذا المنتج:</p> <ul style="list-style-type: none"> • CS Csm 329 46-DST Australia Unit y: Update for Unit y 	<p>CSCsm 32946 CSCtc1 1035</p>	<p>بريد صوت الوحدة</p>

<p> CS • Ctc1 103 5— DST cha nge for Wes t Aust ralia </p>		
<p> لا يلزم تحديث تطبيق VG248. يستقبل VG248 معلومات الساعة من Cisco Unified Commu nications Manager ، والتي يجب تحديثها؛ راجع إدخال Unified Commu nications Manager في هذا الجدول. راجع CSCsm 22699- التفسير في أستراليا DST يؤثر على VG248 في عام 2008 للحصول على مزيد من المعلومات </p>	<p> CSCsm 22699 </p>	<p> بوابة الهاتف VG248 التناظرية </p>

حول هذا المنتج.		
<p>أستخدم أداة TZUpdater 1.3.3 من Sun لمعالجة هذه المشكلة. راجع صفحات الشمس التالية للحصول على مزيد من المعلومات :</p> <p>• مقالة في شبكة مطوري Sun (SD): إصدارات بيانات المنطقية الزمنية في برنامج JRE • تنزيلات Java SE ارجع إلى هذه المستندات للحصول على مزيد من المعلومات</p>	<p>CSCsl16516 CSCsz86171</p>	<p>أداة توفير خدمات الصوت (VPT)</p>

<p>حول منتجه:</p> <p><u>CS</u> •</p> <p><u>Cs1</u></p> <p><u>651</u></p> <p><u>6-</u></p> <p><u>DST</u></p> <p>:</p> <p><u>يلزم</u></p> <p><u>تحدي</u></p> <p><u>ث</u></p> <p><u>MC</u></p> <p><u>S-</u></p> <p><u>OS</u></p> <p><u>لتغيير</u></p> <p><u>وقت</u></p> <p><u>الصيد</u></p> <p><u>ف</u></p> <p><u>في</u></p> <p><u>أسترا</u></p> <p><u>ليا</u></p> <p><u>عام</u></p> <p><u>200</u></p> <p><u>8</u></p> <p><u>CS</u> •</p> <p><u>Csz</u></p> <p><u>861</u></p> <p><u>71-</u></p> <p><u>DST</u></p> <p>:</p> <p><u>يلزم</u></p> <p><u>تحدي</u></p> <p><u>ث</u></p> <p><u>نظام</u></p> <p><u>التش</u></p> <p><u>غيل</u></p> <p><u>MC</u></p> <p><u>S</u></p> <p><u>لعام</u></p> <p><u>200</u></p> <p><u>9 مع</u></p> <p><u>إزالة</u></p> <p><u>DST</u></p> <p><u>في</u></p> <p><u>أسترا</u></p> <p><u>ليا</u></p>		
---	--	--

ملاحظات	معرف التعقب من Cisco	منتج Cisco
ارجع إلى CSCsf99924 — لا يمكن تعيين معدلات التوفير في ضوء النهار للحصول على معلومات حول هذا المنتج.	CSCsf9924	وحدات التحكم في الشبكة المحلية (LAN) اللاسلكية 4400 Series
	غير متوفر	نقاط الوصول ووحدات التحكم اللاسلكية
لا يلزم إجراء أي تغيير. يعمل هذا المنتج على توفير الوقت من برنامج Cisco IOS.	غير متوفر	بوابة خدمات المحتوى (CSG)/عبارة خدمات المحتوى من Cisco الجيل الثاني (CSG2)
لا يلزم إجراء أي تغيير. يعمل هذا المنتج على توفير الوقت من برنامج Cisco IOS.	غير متوفر	عقدة دعم GPRS للعبارة (GGSN)
لا يلزم إجراء أي تغيير. يعمل هذا المنتج على توفير الوقت من برنامج Cisco IOS.	غير متوفر	وكيل المنزل اللاسلكي المحمول
لا يلزم إجراء أي تغيير. يعمل هذا المنتج على توفير الوقت من برنامج Cisco IOS.	غير متوفر	نقطة نقل (IP (ITP
لا يلزم إجراء أي تغيير. يعمل هذا المنتج على توفير الوقت من برنامج Cisco IOS.	غير متوفر	واي ماكس

[\[رجوع إلى الأعلى\]](#)

التكوينات والحلول البديلة

يحتوي هذا القسم على حلول بديلة أو تكوينات يدوية لأنظمة Cisco الأساسية الأكثر شيوعاً التي تدعم التوقيت الصيفي.

التكوينات المتوفرة	
الحل البديل المتاح	النظام الأساسي من

	Cisco
نعم	إستخلاص الشبكة النشطة (ANA)
نعم	أجهزة الأمان المعدلة (ASA) وأنظمة PIX الأساسية
نعم	خدمات التطبيقات والشبكات
نعم	منصات CatOS
رقعة	CiscoWorks
نعم	جهاز تشفير الوسائط الرقمية
نعم	مدير الوسائط الرقمية وبوابة الفيديو
نعم	اكتشاف الاقتحام والوقاية منه (IPS) ووحدة خدمة نظام اكتشاف الاقتحام 2 (IDSM2)
نعم	منصات برنامج IOS من Cisco
نعم	Cisco من IOS XR
نعم	محرك مجموعة NetFlow
نعم	منتجات ONS 15000 Series
نعم	نظام رصد الأمن والتحليل والاستجابة (CS-MARS)
نعم	محولات التخزين (SAN-OS) —فئة MDS 9500 للتخزين
نعم	منتجات الاتصالات الموحدة والصوت
عدم — وضع يدويا في آذار وتشرين الثاني	مركزات VPN 3000 (نظام تشغيل Altiga)

[رجوع إلى الأعلى]

[إستخلاص الشبكة النشطة \(ANA\)](#)

بما أن الإصدار x.3 من Cisco ANA يأتي مع مجموعة أدوات تطوير 1.4.2_13 (JDK) Java، فقد يكون قد تم تغيير التوقيت الصيفي في موقعك منذ إصدار JDK 1.4.2_13. إذا كنت تشك في أن هذا صحيح، أستخدم أداة التوقيت الصيفي للشمس لتحديثها إلى أحدث وقت لحفظ ضوء النهار كما هو منشور بواسطة Sun.

أكمل الخطوات التالية لاستخدام أداة التوقيت الصيفي:

1. قم بتنزيل أداة تحديث 1.2.2 - JDK US DST Timezone من موقع الويب على عنوان URL

هذا: <http://java.sun.com/javase/downloads/index.jsp>

2. إستخراج ملف tzupdater.jar من ملف zip الذي تم تنزيله، ونسخه إلى tmp/ على البوابة وأجهزة الوحدة.
3. أكمل الخطوات التالية على جميع أجهزة البوابة والوحدات: قم بتسجيل الدخول إلى الجهاز بنفس الحدة. إيقاف كافة عمليات AVMم بالتغيير إلى دليل tmp/، ثم قم بتنفيذ هذا الأمر:

```
java -jar tzupdater.jar -u -v 4
```

قم بإعادة تشغيل نظام Cisco ANA.

أجهزة الأمان المعدلة (ASA) وأنظمة PIX الأساسية

يمكنك تغيير معلمات تكوين DST لنظام يعمل بنظام التشغيل Cisco PIX أو ASA OS باستخدام أمر تكوين واحد. يمكنك تشغيل هذا الأمر في أي وقت وعلى أي جهاز لتغيير الإعدادات الافتراضية الحالية للجهاز المحدد. سوف تستغرق الأجهزة الإضافية (ASDM و AIP-SSM و CSC-SSM والوحدات النمطية الأخرى) إلى ASA وقتاً من ASA.

```
[clock summer-time zone date month date year hh:mm month date year hh:mm [offset
```

ملاحظة: إذا لم تستخدم خيار وقت الصيف، فلن تتأثر بهذه المشكلة. للتحقق من عدم استخدام خيار وقت الصيف، قم بتشغيل هذا الأمر: `show run` | تضمين التوقيت الصيفي

إن لا يستلم أنت إنتاج من هذا أمر، جهازك لا يتأثر بهذا إصدار. إن يستلم أنت إنتاج وجهازك يتأثر بهذا إصدار، اتصل ب [cisco مساعدة التقنية مركز](#) (TAC) in order to نلت ال 6.3(5.123) صورة مؤقت.

[\[رجوع إلى الأعلى\]](#)

خدمات التطبيقات والشبكات

بالنسبة لخدمات التطبيقات والشبكات، يمكنك تعيين المنطقة الزمنية إلى منطقة عامة، ثم إنشاء إعدادات الصيف الخاصة بك لتلك المنطقة.

على جميع أوامر CE و FEs و WAE المستندة إلى الولايات المتحدة، قم بتشغيل أمر الساعة هذين

```
clock timezone GMT-5 -5 0
```

```
clock summertime GMT-5 recurring 2 Sunday March 2:0 2 Sunday November 2:0 60
```

يقوم الأمر الأول بتعيين منطقة زمنية عامة بدون التوقيت الصيفي. يضيف الأمر الثاني إعداد صيف مخصص يضبط تلقائياً الساعة ب 60 دقيقة في الأحد الثاني من مارس الساعة 2:00 صباحاً والأحد الثاني من نوفمبر الساعة 2:00 صباحاً.

ملاحظة: هذا المثال خاص بمنطقة زمنية تبعد 5 ساعات عن توقيت غربتس الوسطي (GMT-5). يجب تحديد الإزاحة المناسبة للمنطقة الزمنية الخاصة بك.

[\[رجوع إلى الأعلى\]](#)

منصات CatOS

يمكنك تغيير معلمات تكوين DST لنظام يعمل بنظام التشغيل Cisco CatOS، الإصدار 5.4 والإصدارات الأحدث باستخدام أمر تكوين واحد. يمكنك تشغيل هذا الأمر في أي وقت وعلى أي جهاز لتغيير الإعدادات الافتراضية الحالية للجهاز المحدد.

```
[[set summertime recurring [{week} {day} {month} {hh:mm} {week | day | month | hh:mm} [offset
```

[\[رجوع إلى الأعلى\]](#)

[CiscoWorks](#)

تستخدم تطبيقات الإدارة، مثل CiscoWorks و Cisco Secure ACS، الوقت الذي يوفره نظام التشغيل. لذلك، لحل مشكلة DST، يجب تثبيت حزمة نظام التشغيل التي تحتوي على الإصلاح لنظام التشغيل (Windows و Solaris وما إلى ذلك).

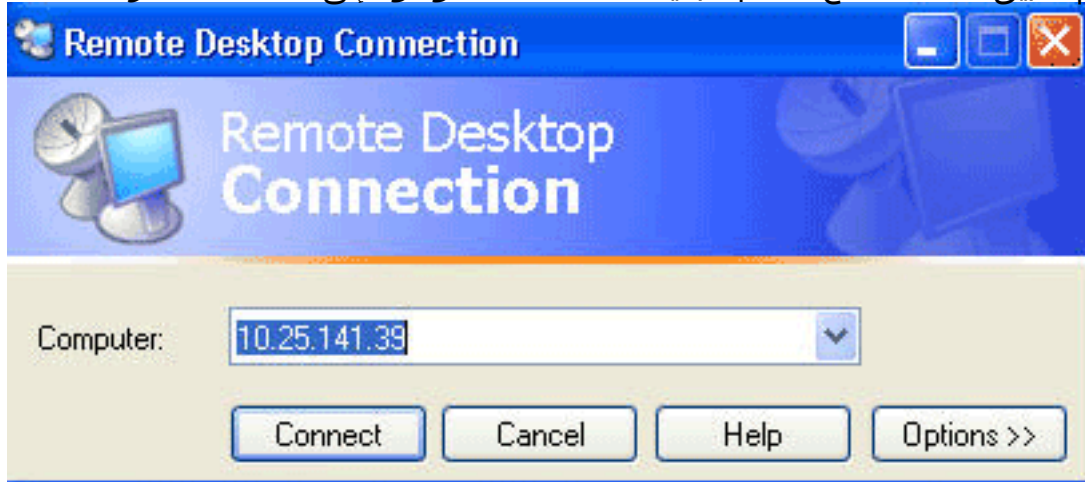
إذا كان النظام الأساسي يتضمن نظام تشغيل تتم صيافته بواسطة Cisco، مثل Unified CallManager أو جهاز ACS، فستقوم Cisco بتوفير تصحيح. راجع قائمة المنتجات المتأثرة في قسم [إدارة الشبكة](#) لتحديد متى ستتوفر حزمة تصحيح لمنتجك.

[\[رجوع إلى الأعلى\]](#)

[جهاز تشفير الوسائط الرقمية](#)

أكمل الخطوات التالية لتغيير المنطقة الزمنية ل DME وإعدادات الوقت:

1. استخدم تطبيق "اتصال سطح المكتب البعيد ل Windows" للوصول إلى DME 1000 أو



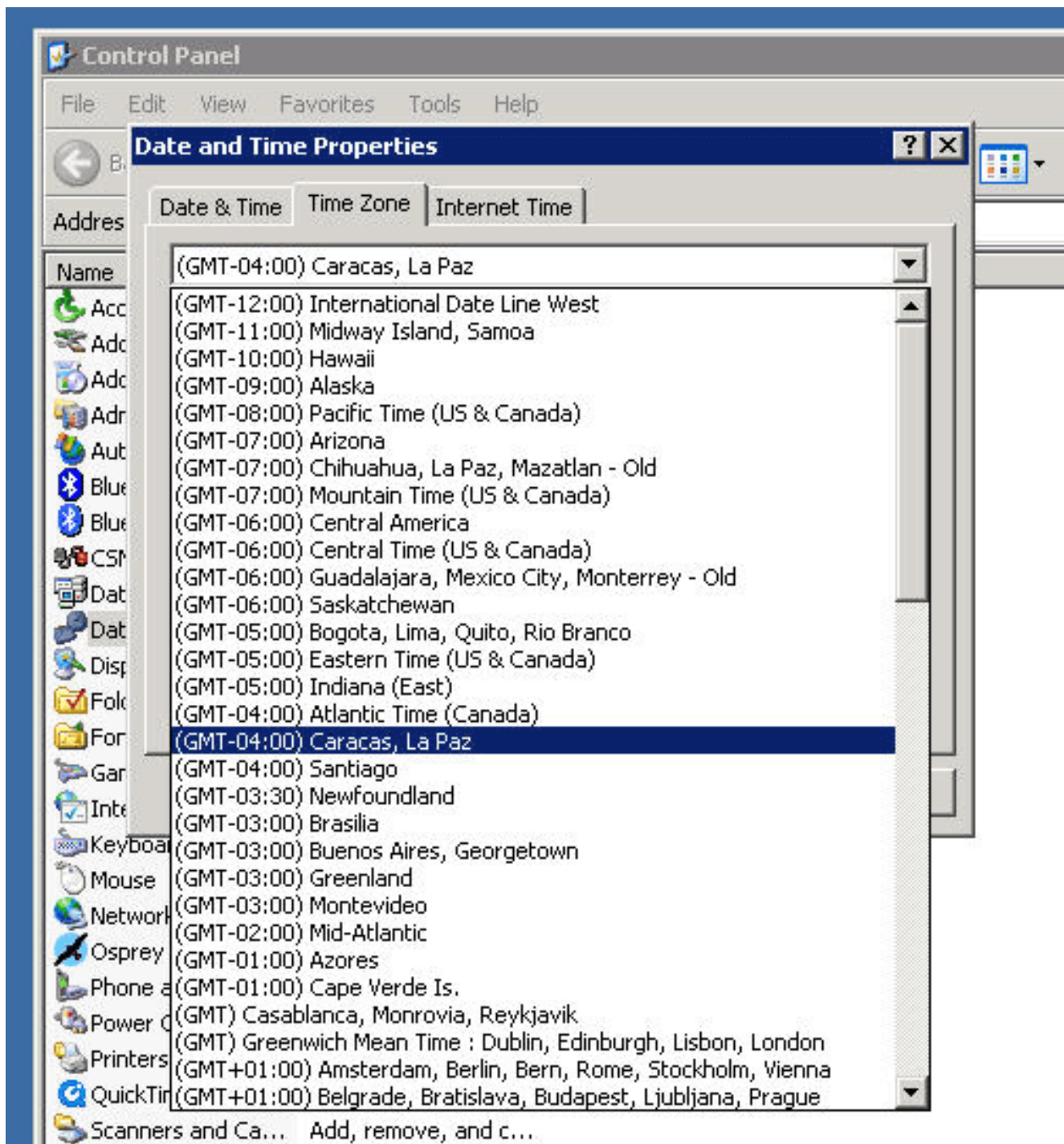
2000.

2. استخدم هذه المعلومات لتسجيل الدخول: الطراز DME 1000: اسم المستخدم = gostream كلمة السر = كلمة السر الطراز DME 2000: اسم المستخدم = نياغا كلمة السر = كلمة السر
3. اختر لوحة التحكم من رجال Windows



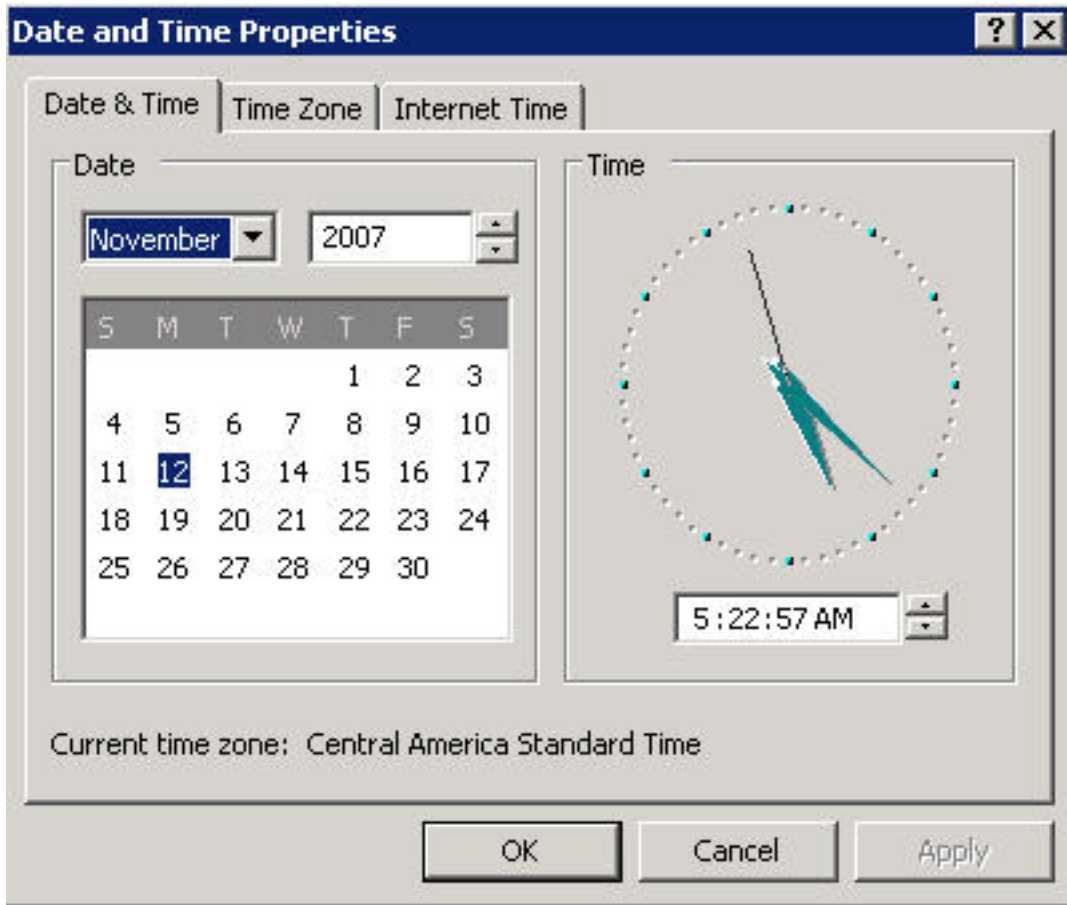
.Start

4. انقر فوق علامة التبويب المنطقية الزمنية، واختار المنطقة الزمنية القابلة للتطبيق على منطقتك.
5. انقر فوق علامة التبويب المنطقية الزمنية، واختار المنطقة الزمنية القابلة للتطبيق على منطقتك.



6. وانقر فوق OK.

7. انقر فوق علامة التبويب التاريخ والوقت، وقم بضبط الوقت على التوقيت الصيفي



الجديد.

8. وانقر فوق OK.

[\[رجوع إلى الأعلى\]](#)

مدير الوسائط الرقمية وبوابة الفيديو

أتمت هذا steps in order to غيرت ال DMM و Video مدخل وقت منطقة ووقت عملية إعداد:

1. قم بتسجيل الدخول إلى واجهة إدارة التطبيقات (AAI) الخاصة بـ DMM أو بوابة الفيديو عبر KVM المتصلة بخوادم بوابة الفيديو/DMM أو عبر عميل Secure Shell.

2. أختَر

`.date_time_settings`

Cisco Digital Media Manager Application Administration Interface

```

Main Menu
IP: 10.25.141.41

Cisco Digital Media Manager 4.1
http://dmm.cuddy.cisco.com:8080/

SHOW_INFO      To access all of the relevant system information.
DMM_CONTROL    Backup and restore the DMM.
APPLIANCE_CONTROL  Reset password,update software, stop/restart.
NETWORK_SETTINGS  To change hostname, DHCP,configure ip settings,etc
DATE_TIME_SETTINGS  To change the time zone, date and time.
REPLICATION     To configure the replication.

< OK > <LOG OUT>
```

3. أختار موافق، واضغط Enter.
4. أختار

```

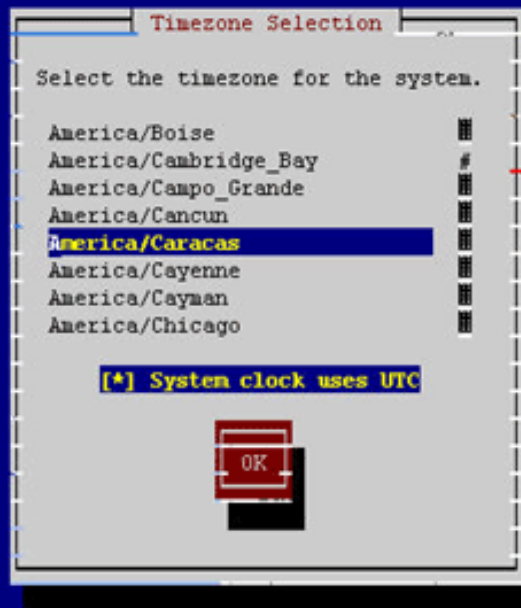
Date and Time Settings
From this menu you can configure the time settings

TIME_ZONE: "America/Caracas"
HARDWARE CLOCK AT UTC: true
DATE: Thu Nov 8 14:46:55 2007

TIME_ZONE  To change the Time Zone
DATE       To Change the Date
TIME       To change the Time
NTP        To synchronize time with NTP server
SHOW_TIME  To show the current time

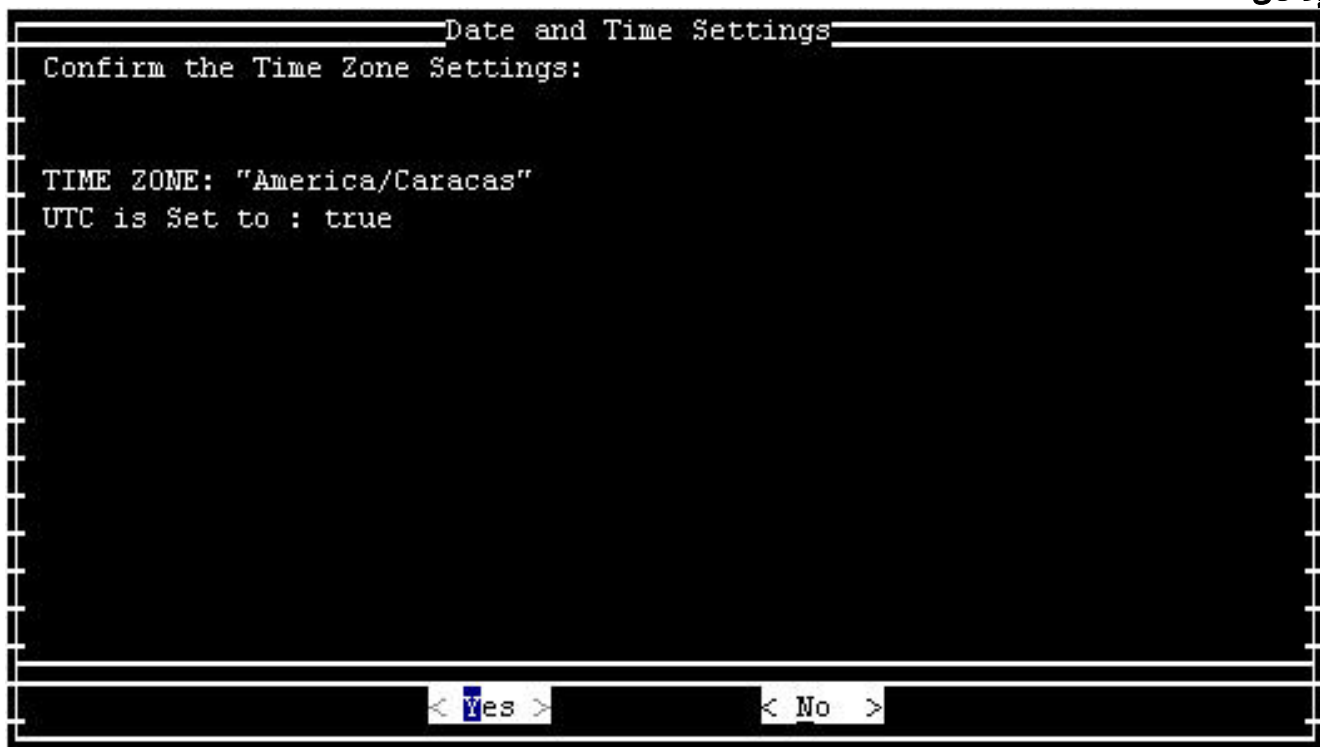
< OK > <Cancel>
```

5. أختار موافق، واضغط Enter.
6. أختار المنطقة الزمنية القابلة للتطبيق على منطقتك.

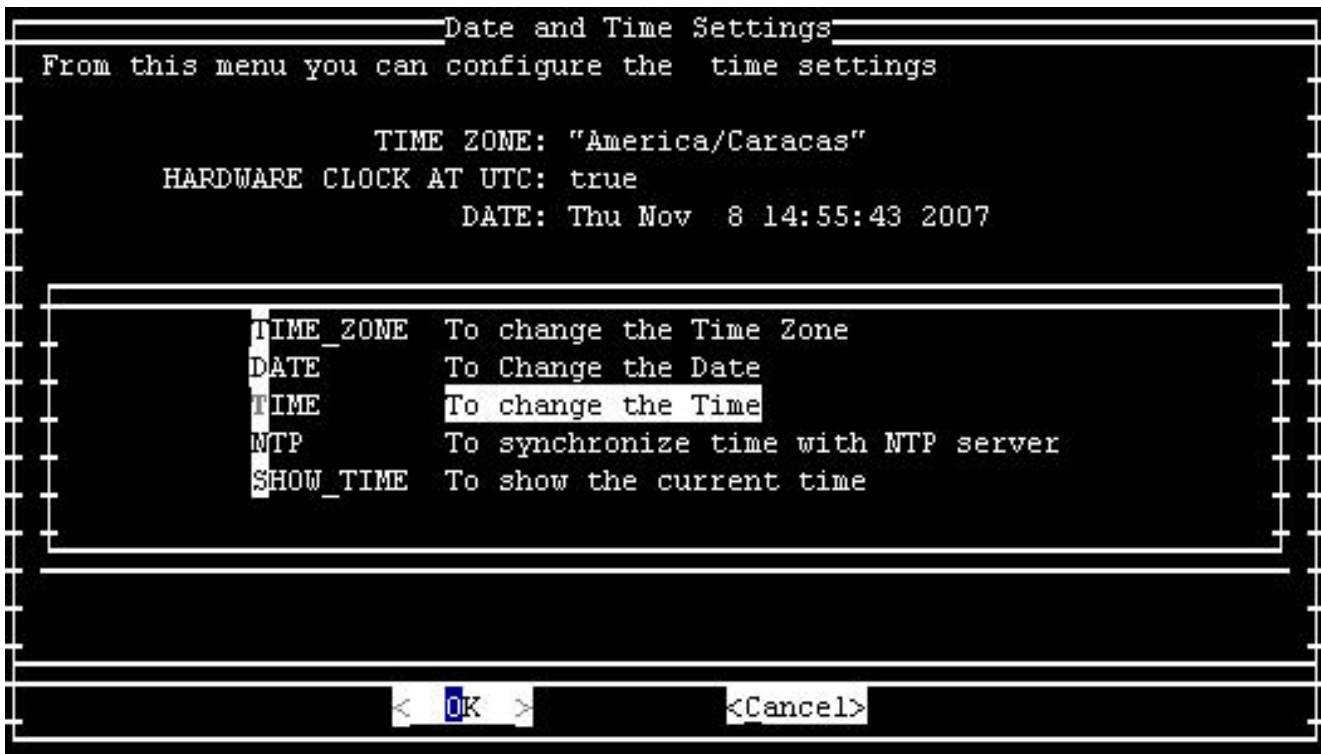


<Tab>/<Alt-Tab> between elements | <Space> selects | <F12> next screen

- 7. أختار موافق، واضغط Enter.
- 8. أختار نعم، واضغط على إدخال.



- 9. أختار الوقت، وانقر فوق موافق.



10. أختَر موافق، واضغط Enter.

11. ضبط الوقت على التوقيت الصيفي



الجديد.

12. أختَر موافق، واضغط Enter.

ملاحظة: يجب إكمال هذا الإجراء الخاص بـ DMM وبوابة الفيديو.

[\[رجوع إلى الأعلى\]](#)

اكتشاف الاقتحام والوقاية منه (IPS) ووحدة خدمة نظام اكتشاف الاقتحام 2 (IDSM2)

لتغيير إعدادات وقت الصيف على أجهزة Cisco للكشف عن التسلل ومنعه، أستخدم خيار الإعداد من CLI (واجهة سطر الأوامر):

```
Modify summer time settings? [no]:yes
Recurring, Date or Disable[recurring]:date
:[Start Month[mar
```

```
: [Start Week[2
: [Start Day[sun
: [Start Time[02:00:00
: [End Month[nov
: [End Week[1
: [End Day[sun
: [End Time[02:00:00
DST Zone[]: EDT
: [Offset[60
```

ملاحظة: قد تتضمن حزم الإدارة المستندة إلى واجهة المستخدم الرسومية (GUI) شاشة إعداد تستند إلى الوقت يمكنك استخدامها لإجراء التغييرات اللازمة.

[\[رجوع إلى الأعلى\]](#)

[منصات برنامج IOS من Cisco](#)

يمكن تغيير معلمات تكوين Cisco IOS DST باستخدام أمر تكوين واحد. يمكنك تشغيل هذا الأمر في أي وقت وعلى أي جهاز لتغيير الإعدادات الافتراضية الحالية للجهاز.

```
clock summer-time zone recurring [{week} {day} {month} {hh:mm} {week | day | month | hh:mm}
[[[offset
```

للحصول على معلومات تفصيلية حول الأمر `clock Summer-time`، ارجع إلى قسم [الساعة Summer-time](#) من أساسيات تكوين Cisco IOS ومرجع أوامر إدارة الشبكة.

[\[رجوع إلى الأعلى\]](#)

[Cisco IOS XR من](#)

يمكنك تغيير معلمات تكوين DST لنظام يعمل بنظام Cisco IOS XR باستخدام أمر تكوين واحد. يمكنك تشغيل هذا الأمر في أي وقت وعلى أي جهاز لتغيير الإعدادات الافتراضية الحالية للجهاز المحدد.

```
clock summer-time zone recurring [{week} {day} {month} {hh:mm} {week | day | month | hh:mm}
[[[offset
```

[\[رجوع إلى الأعلى\]](#)

[محرك مجموعة NetFlow](#)

يجب استخدام "أداة TZUpdater" من Sun لتحديث بيانات المنطقة الزمنية لـ JRE لمحرك تجميع NetFlow.

أتمت هذا steps in order to استعملت ال tzuPdater أداة:

1. قم بتسجيل الدخول كمستخدم للنظام الذي يملك ملفات NFC وعملياتها. تم تحديد هذا الحساب عند تثبيت NFC.
2. قم بتشغيل الطلب للتحقق من عدم تعيين الطلب الحالي على قيمة تقييدية أعلى من 022. إذا تم تعيين الطلب على قيمة أعلى، قم بتشغيل الأمر 022.
3. قم بتنزيل أحدث أداة TzuPdater من Sun Microsystems. إذا لم يكن لديك حساب Sun Online، فستتم مطالبتك بإنشاء حساب. تتوفر معلومات حول الأداة، بالإضافة إلى ارتباط إلى موقع التنزيل الخاص بأحدث

- إصدار، على عنوان URL هذا: http://java.sun.com/javase/tzupdater_README.html
4. في دليل مؤقت، قم باستخراج المحتويات المضغوطة لملف التنزيل. يؤدي هذا إلى إنشاء إصدار Tzupdater الخاص بالدليل الفرعي الذي يحتوي على ملف jar tzupdater.jar.
 5. إيقاف تشغيل /opt/ciscoNFC/bin/nfcollector/ من أجل إيقاف تشغيل NFC.
 6. تشغيل GREP Java | PS -EF للتحقق من عدم تشغيل أي من عمليات Java.
 7. قم بتشغيل هذا الأمر لتحديث بيانات المنطقة الزمنية لـ -jar path-to-JRE:/opt/CiscoNFC/java/bin/java -u tzupdater-files/tzupdater.jar: ملاحظة: على منصة Solaris، تجاهل رسائل التحذير المتعلقة بالحزمة، مثل المسار إلى جافا-bin/جافا التي لم يتم العثور عليها مباشرة في ملف المحتويات، لا يتم تنفيذ دقة الحزمة. (قد لا يكون على هيئة PKG، ولا يكون مسارًا مطلقًا، أو أن له ارتباطًا متماثلًا).
 8. قم بإعادة تشغيل مجمع Cisco NetFlow.

[\[رجوع إلى الأعلى\]](#)

منتجات ONS 15000 Series

- قامت Cisco بإجراء تغييرات على برامج ONS 15600 و 15454 و 15327 و Products CTC 15310 و TL1 حتى بتغيير تنفيذ DST الجديد بشكل صحيح مع الأرجنتين DST Times الجديدة.
- ستتبع أي أنظمة لم يتم بتحديث برنامج النظام تلقائيًا القواعد المحددة لوقت التوفير الصيفي السابق. بمعنى آخر، يقوم النظام بتعديل الساعة تلقائيًا ويعكس الوقت غير الصحيح لأنه في الأحد الأول من شهر أكتوبر، لن يفترض النظام تلقائيًا أن يكون DST قد دخل حيز التنفيذ.
- للامتثال لتغيير الوقت لـ DST لعام 2007، تتوفر الخيارات التالية:

- احصل على إصدار جديد من البرنامج. قامت Cisco بتنفيذ (أو هي تقوم بتنفيذ) تغييرات DST الجديدة في هذا البرنامج: الإصدار 4.1.82، الإصدار 5.0.8، الإصدار 7.0.2 أو أعلن الإصدار 7.2.2 أو أعلن الإصدار x.8.0 أو أعلنت استمرار إصدارات أخرى من هذا البرنامج في العمل باستخدام قواعد DST السابقة.
- استخدم CTC لتغيير الوقت يدويًا. إذا كان العملاء لا يرغبون في الترقية إلى أي من إصدارات البرامج المذكورة أعلاه. يوفر لك CTC القدرة على تمكين DST أو تعطيله وكذلك تغيير الوقت على العقد الخاصة بك. يجب على العملاء فرض تحكم يدوي على وقت النظام وإجبار ساعة النظام على عكس الوقت الصحيح. لتحديد الأيام والأوقات التي سيتم فيها تغيير وقت النظام يدويًا، راجع [ملخص التغييرات التي تم إجراؤها على جدول التوقيت الصيفي](#) في قسم المقدمة في هذا المستند.
- استخدم واجهة سطر الأوامر (CLI) لـ TL1 لتغيير الوقت يدويًا. يمكنك تغيير معلمات الوقت من اليوم لنظام يشغل نظام التشغيل الضوئي (ONS) باستخدام أمر تكوين واحد. هنا تنسيق الأمر:

1 : SET-TOD

يغير هذا الأمر الوقت على المنتج البصري الذي يشغل ONS. ومع ذلك، لن يتغير وقت البدء والتوقف الخاص بحفظ ضوء النهار، ويستخدم المنتج الترميز الافتراضي في رمز التشغيل.

إذا لم تكن ضمن إحدى هذه الفئات المدرجة في القائمة، فيجب عليك توجيه الاستفسارات الخاصة بك إلى مدير علاقات العملاء الذي تتعامل معه.

ملاحظة: للحصول على مزيد من المعلومات حول تكوينات المنطقة الزمنية وكيفية إعادة ضبط الوقت، ارجع إلى دليل الإجراء ذي الصلة لإصدار Cisco ONS الذي تستخدمه. على سبيل المثال، إذا كنت تستخدم Cisco ONS 15454، ارجع إلى دليل إجراء Cisco ONS 15454، الإصدار 7.0.

[\[رجوع إلى الأعلى\]](#)

نظام رصد الأمن والتحليل والاستجابة (CS-MARS)

أستخدم هذا الأمر لتغيير الوقت يدويا في CS-MARS:

[time [hh:mm:ss

على سبيل المثال، أدخل 23:15:00 من أجل تعيين الوقت على 11:15 مساء

محولات التخزين (SAN-OS) - نظام MDS 9500 Series للتخزين

وبشكل افتراضي، لا تقوم شبكة منطقة التخزين (SAN-OS) الخاصة ب MDS بضبط وقت التوقيت الصيفي، ولا يوفر البرنامج أية قيم افتراضية لإعدادات DST. لذلك، يجب أن يتضمن أي تكوين لحفظ التوقيت الصيفي المعلومات الخاصة بتاريخ البدء والانهاء.

```
clock summer-time zone start_week start_day start_month start_time end_week end_day end_month  
end_time daylight_offset
```

نظرا لأن MDS SAN-OS لا يوفر قيم افتراضية لإعداد وقت الصيف، فلا يلزم إجراء تغييرات على التعليمات البرمجية. يجب تكوين إعداد DST ل SAN-OS من خلال CLI للأسباب التالية:

- لا يمكن استخدام "إدارة البنية" لتكوين محولات متعددة باستخدام هذا الإعداد لأنها لا تدعم تكوين DST.
- لا تدعم خدمات Cisco Fabric تكوين التوقيت الصيفي لأن بنية واحدة يمكن أن تمتد عبر مناطق زمنية متعددة.

[\[رجوع إلى الأعلى\]](#)

منتجات الاتصالات الموحدة والصوت

الخلفية

ارجع إلى مستندات Microsoft التالية للحصول على معلومات حول إعداد النظام وتخطيطه:

- [التحضير للتغيرات الزمنية في التوقيت الصيفي في 2008](#)
- [دليل التخطيط لحفظ ضوء النهار في أستراليا 2008](#)

ملاحظة: تنطبق هذه الوثائق على اعتبارات المنطقة الزمنية العالمية، وليس فقط على تغير التوقيت الصيفي لعام 2008 في الولايات المتحدة.

توفر هذه القائمة معلومات أساسية حول منتجات اتصالات صوتية وموحدة محددة:

- *Cisco Unified Intelligent Contact Management Enterprise* واستضافتها باستخدام أجهزة طرفية تم تكوينها في منطقة زمنية مختلفة عن بوابة الأجهزة الطرفية نظرا لأن مكون عبارة الأجهزة الطرفية (PG) الخاص بمؤسسة (Cisco Unified Intelligent Contact Management (ICM) والمنتج المستضاف يتضمن منطقا قائما على اصطلاحات تاريخ البدء وإيقاف التشغيل لمرحلة ما قبل 2007 لتوفير التوقيت الصيفي، فيجب تطبيق صيانة البرامج من أجل إستيعاب التغيير في الوقت الصيفي لعام 2007 بشكل صحيح. يزيد هذا الاعتبار من قيمة نظام التشغيل Windows (أعلاه) ويطبق عند تكوين الجهاز الطرفي الذي يتحكم فيه PG للعمل في منطقة زمنية مختلفة عن تلك الخاصة ب PG نفسه. وعلاوة على ذلك، لا ينطبق هذا إلا على هذه "المؤسسة لإدارة الاتصالات الذكية الموحدة" وأنواع الأجهزة الطرفية المستضافة: مركز الاتصال بالجوانبأفيا ديفينيتي ECSNortel DMS 100 طيف روكويل لوحدة الطرفية (Unified Contact Center Enterprise Gateway Symposium ACMI) PG (PG) للتحقق من تكوين جهاز طرفي في منطقة زمنية مختلفة، قم باستدعاء محرر سجل Windows على PG المحدد وفحص قيمة TimeZone تحت مفتاح تسجيل المنتج التالي. لاحظ أن "N" و "A/B" متغيران استنادا إلى

رقم PG المحدد والتعيين الجانبي، على التوالي: HKLM\Software\Cisco Systems، Inc.\ICM\<inst>PG\{n}[a/b]\PG\CurrentVersion\PIMS\pim{m}\GenericData حيث <inst> هو اسم مثل ICM، و{n} هو رقم PG، و{m} هو رقم PIM. إذا كانت TimeZone موجودة وقيمة البيانات الخاصة بها هي أي شيء آخر غير سالب واحد (-1) عشري، يتم تكوين الجهاز الطرفي ليكون في منطقة زمنية مختلفة عن PG. تتوافق قيمة عدد صحيح محددة مقدارها صفر أو أكبر مع منطقة زمنية عمومية محددة. على سبيل المثال، صفر بريطانيا في توقيت جرينتش، و 2 في أوروبا الغربية، و 22 في طوكيو، وهلم جرا. راجع متخصص TAC بمركز اتصال Cisco للحصول على تفاصيل كاملة حول تعيينات المناطق المحددة. وإذا لم تكن قيمة المنطقة الزمنية موجودة في السجل، أو كانت موجودة بقيمة ناقص واحد (-1)، يفترض أن الوقت المقدم إلى فريق البرنامج من قائمة التحكم في الوصول يقيم في نفس المنطقة الزمنية التي تقيم فيها مجموعة البرامج نفسها. للحصول على تكوينات الأجهزة الطرفية المتأثرة، ارجع إلى موضوع *الحلول* في هذا القسم. بالنسبة للأجهزة الطرفية التي تم تكوينها لتكون في نفس المنطقة الزمنية التي توجد بها وحدات PG، لا يلزم بذل أي جهد إضافي لصيانة المنطقة الزمنية PG.

- خيار *Cisco Outbound* كما يحتوي الإصداران 7.0 و 7.1 (حتى 7.1(2)) من خيار الصادر على منطوق يضع افتراضات مرمزة حول تاريخي بدء وإيقاف DST لما قبل عام 2007. مع تطبيق سياسة DST المنقحة لعام 2007، سوف يحتوي "خيار الصادر" على قواعد أصبحت قديمة نتيجة لذلك. يجب على العملاء الذين يقومون بنشر الإصدار 7.0 أو 7.1 (حتى 7.1(2)) من "الخيار الصادر" ترقية إصدار الصيانة الخاص بهم من Cisco Unified Enterprise Intelligent Contact Management والمنتج المستضاف أو Cisco Unified Contact Center. يصف قسم *الحلول* أدناه مستويات الصيانة الدنيا المطلوبة. يجب إجراء هذا التحديث بالإضافة إلى تحديث نظام تشغيل Windows (وقبل أبريل 2008). **ملاحظة:** يشكل الاتصال بالعملاء خارج الفترات الزمنية المخصصة من قبل لجنة الاتصالات الفيدرالية (FTC) انتهاكا لأنظمة لجنة الاتصالات الفيدرالية (FTC). وبالتالي، يجب أن يكون تحديث الصيانة أو الحل البديل المقبول موجودا قبل فترة تغيير DST لعام 2008. تقع مسؤولية الالتزام بالقانون الاتحادي على عاتق العميل.
- **إعداد تقارير المؤسسات من Cisco (WebView)** تعتمد تقارير المؤسسات (WebView) من Cisco للمؤسسة التي تعتمد على مركز الاتصال الموحد (Unified Contact Center) والمنتجات المستضافة والمستضافة والمستضافة (ICM) والمستضافة على JDK/JRE وتتطلب تحديثا لخادم (خوادم) WebView. يتم شحن الإصدار 7.1/7.0 من WebView مع الإصدار 1.4.2 من JDK/JRE ويمكن تحديثه باستخدام أداة TzuPdater من Sun. يتم شحن الإصدار 6.0 من WebView مع الإصدار 1.3.1 من J2SE SDK، والذي لا يتم دعمه باستخدام أداة TZUpdater القياسية. لتطبيق الإصلاح العلاجي لـ WebView 6.0، يجب على العملاء الحصول على إصدار من "أداة TZUpdater" خاص بـ J2SE SDK 1.3.1. يمكنك تنزيل أداة TZUpdater من عنوان الربط <http://java.sun.com/javase/timezones/index.html> هذا:
- **محطة عمل إدارة الموزع (AW)** مع تمكين خدمة إدارة التكوين (CMS) عقدة CMS هي مكون من مكونات aw الموزع، يتم تمكينها من خلال إعدادات ICM على AW. يعرض CMS واجهة برمجة تطبيقات تكوين النظام لخيارات القنوات المتعددة، مثل خادم التعاون من Cisco ومدير البريد الإلكتروني من Cisco وتطبيقات الطرف الثالث الأخرى. كما تستخدم هذه الأداة أداة إدارة الويب التابعة للفريق الحكومي الدولي المعنى بتغيير المناخ وأداة إعادة تسخين الوب التابعة للفريق الحكومي الدولي المعنى بتغيير المناخ على الموقع x.7/7.0. يتم تمكين العقدة فقط حسب الحاجة لهذه البيئات. كمزود لواجهة برمجة التطبيقات (API) القائمة على Java، تقوم CMS باستخدام JDK/JRE ومعالجة مراجع التاريخ والوقت من بيئة Java. الإصدار 6.0 و x.7/7.0 من CMS التي يتم شحنها مع JDK/JRE 1.4.2 (كما هو الحال مع مكونات جافا الأخرى الموضحة بالداخل) ستتطلب حزمة أداة التبديل TZUpdater للتعامل بشكل صحيح مع انتقال تاريخ DST الذي تمت مراجعته.
- **إدارة الشبكة التابعة للفريق الحكومي الدولي المعنى بتغيير المناخ، أداة إعادة تسكين الوكيل على الشبكة (غير التابعة للنظام IPCC)** يقوم كل من واجهة إدارة الويب الخاصة بـ IPCC الخاصة بالنظام (config) المستند إلى الويب) ووظيفة أداة الويب لإعادة هيكلة الوكيل بنشر تقنية Java واستخدام الإصدار 1.4.2 من JDK/JRE (التثبيت العالمي). في كلتا الحالتين، يقتصر سياق التاريخ والوقت (كما تم الحصول عليه من بيئة وقت تشغيل Java) على الطوابق الزمنية لملف سجل التطبيق. توصي Cisco بتحديث بيئة JDK/JRE باستخدام تصحيح أداة TZUpdater.
- خيار دمج الاتصال الهاتفي بجهاز الكمبيوتر (CTI) من Cisco (سطح المكتب Cisco Toolkit Java API) تتطلب JDK/JRE (Java CIL) Cisco CTI Toolkit Java Integration Library API، وتستخدمه لسياق التاريخ/الوقت. تم شحن كلا الإصدارين 6.0 و 7.1/7.0 مع إصدارات سابقة من JDK/JRE الإصدار 1.4.2 وكل

منهما مرشح لتصحيح أداة T.Zupdater. أعراض المشكلة

تحدد هذه القائمة أعراض المشكلة:

- **إعتبرات Microsoft Windows** سيؤدي الفشل في تحديث نظام تشغيل Windows باستخدام توصيات Microsoft المتعلقة بإصدار Windows المحدد الخاص بك كما هو موضح أعلاه إلى عدم دقة الوقت والمراجع الزمنية من مختلف جوانب حل "مركز الاتصال"، وأبرزها سجلات تقارير البيانات التي تبلغ نصف ساعة تقريبا، وفي حالة نشر "خيار الصادر"، فستكون أوقات طلب الحملة غير دقيقة. قد تحدث حالات غير متوقعة مع صيانة غير كاملة، كما لو قمت بتحديث خيار الصادر من Cisco وفقا لهذا الإشعار، ولكن فشل في صيانة نظام التشغيل Windows بشكل صحيح.
- **برنامج Cisco Unified Intelligent Contact Center Management Enterprise** والاستضافة باستخدام أجهزة طرفية تم تكوينها في منطقة زمنية مختلفة عن بوابة الأجهزة الطرفية قد يواجه العملاء الذين يقومون بنشر بوابات الأجهزة الطرفية (PG) في منطقة زمنية منفصلة عن الأجهزة الطرفية المقابلة والذين يفشلون في تحديث إصدار المنتج إلى مستوى الصيانة المطلوبة قبل بداية أبريل 2008 مشكلات تتعلق ببيانات التقارير التي تبلغ نصف ساعة مع تقدم الوقت وبالبيانات المكررة التي تتداخل مع تراجع الوقت. **ملاحظة:** يمكن رؤية هذه المشكلات أيضا قبل تغيير التوقيت الصيفي في أستراليا لعام 2008 من قبل العملاء الذين قاموا بتهيئة أنظمة بشكل غير صحيح باستخدام أجهزة طرفية يقطنون في مناطق زمنية مختلفة.
- **خيار Cisco Outbound** سيؤدي الفشل في الترقية إلى الحد الأدنى من مستوى الصيانة الموصى به للخيار الصادر 7.0 أو 7.1 (حتى 7.1(2)) إلى إجراء المكالمات على فترات زمنية غير دقيقة ولا يمكن التنبؤ بها، وذلك بدءا من تاريخ تغيير التوقيت الصيفي في أستراليا في أبريل 2008. وهناك عادات محددا للمشاكل معقولان: فشلت مراكز المكالمات الصادرة في طلب العملاء بعد ساعة واحدة من بدء الحملة. تستمر مراكز المكالمات الصادرة في طلب العملاء لمدة ساعة واحدة بعد وقت انتهاء الحملة.
- **إعداد تقارير المؤسسات من Cisco (WebView)** إن الفشل في تحديث خادم WebView JDK/JRE مع الصيانة المذكورة أعلاه يمكن أن يؤدي إلى مراجع غير دقيقة للتاريخ والوقت عبر التقارير، سواء القديمة أو في الوقت الحقيقي. بالإضافة إلى ذلك، قد تحتوي ميزات WebView التي تستخدم التقارير المعتمدة على الوقت مثل جدول المهام أو التقارير المفضلة أو عارض الأحداث، على سياق زمني وتاريخ خاطئ. قد ينتج عنه أيضا أختام زمنية مضللة على إدخال حدث ملف السجل. وسيستمر إنشاء التقارير والوظائف العامة في العمل كما هو متوقع، مع الاستثناء الملحوظ من هذه المراجع المتعلقة بالتاريخ والوقت.
- **محطة عمل إدارة الموزع (AW)** مع تمكين خدمة إدارة التكوين (CMS) يجب تحديث Distributed aw JDK/JRE من أجل إستيعاب CMS فقط في حالة تمكين CMS. يستخدم CMS معلومات التاريخ والوقت لأغراض تسجيل الأحداث، وإذا فشلت في تطبيق تحديثات JRE/JDK، فقد ينتج عن ذلك الطوابع الزمنية المضللة، مما قد يتعارض مع أي جهود لازم لتشخيص المشكلة وعزلها. **ملاحظة:** يمكنك تحديد خانة الاختيار الخاصة بعقدة CMS لتمكين CMS. ضمن إعداد AW.
- **إدارة الشبكة التابعة للفريق الحكومي الدولي المعنى بتغير المناخ، أداة إعادة تسكين الوكيل على الشبكة (غير التابعة للنظام IPCC)** إن الفشل في تحديث JDK/JRE المستخدم مع أدوات التكوين المستندة إلى الويب، مثل حالة CMS أعلاه، قد يؤدي إلى وجود طوابع زمنية مضللة على إدخال حدث ملف السجل، مما قد يتعارض مع أي جهود مطلوبة لتشخيص المشكلة وعزلها.
- **خيار دمج الاتصال الهاتفي عبر الكمبيوتر من Cisco** (جهاز سطح المكتب Cisco Toolkit Java API) قد يؤدي الفشل في تحديث بيئة Java CIL CTI Desktop باستخدام تحديث JDK/JRE لعام 2008 في أستراليا لتوفير التوقيت الصيفي إلى وجود مراجع غير متوقعة للتاريخ والوقت. يعتمد الفرع جزئيا على إستخدام خاص من API وتصميم التطبيق.

الحلول

تصف هذه القائمة الحلول لهذه المنتجات:

- **إعتبرات Microsoft Windows** تطبيق تحديث نظام Windows لكل إرشادات Microsoft المشار إليها في قسم الخلفية بهذا القسم. يجب تقديم الأسئلة أو القضايا ذات الاعتبار الخاص إلى Microsoft مباشرة. يتحمل عملاء

- Cisco Enterprise ومركز الاتصال المستضاف مسؤولية إدارة نظام تشغيل Windows Server الخاص بهم. Cisco Unified Intelligent Contact Management Enterprise واستضافتها باستخدام أجهزة طرفية تم تكوينها في منطقة زمنية مختلفة عن بوابات الأجهزة الطرفية قامت Cisco بإجراء التغييرات اللازمة على مكونات PG Peripheral Information Manager القابلة للتطبيق للسرعة المحددة في ضوء النهار لعام 2007، حيث توجد الأجهزة الطرفية في منطقة زمنية مختلفة عن PG، كما تحتوي التحديثات على إصدارات الصيانة هذه للبرامج: Intelligent Contact Management (ICM) Enterprise، الإصدار SR9 6.0 والإصدارات الأحدث IP Contact Center (IPCC) Enterprise، الإصدار SR9 6.0 والإصدارات الأحدث Cisco Unified Contact Center Enterprise والإصدار المستضاف 7.1(3) والإصدارات الأحدث Cisco Unified Intelligent Contact Management Enterprise والإصدار المستضاف 7.1(3) والإصدارات الأحدث من الخدمة 9 في يناير 2007، في حين تم إصدار نسخة الصيانة 7.1(3) للمنتجات ذات الصلة 7.1 في ديسمبر 2006. يجب على العملاء الذين يقومون بنشر الإصدار 7.0 حالياً (مع أي إصدار خدمة) الترقية إلى إصدار الصيانة 7.1(3) للحصول على التحديثات. يمكن للعملاء الذين لديهم قوائم التحكم في الوصول (ACD) في منطقة زمنية مختلفة عن أجهزة PG الخاصة بهم والذين لا يستطيعون (أو غير راغبين) الترقية إلى الإصدارات المطلوبة من Enterprise أو البرامج المستضافة استخدام هذا الحل البديل: قم بتكوين PG و ACD ليكونا في نفس المنطقة الزمنية الخاصة ب ACD (بينما هما ليسا موجودين جغرافياً)، وقم بإزالة (أو تعيين إلى ناقص واحد) قيمة سجل TimeZone المذكورة في موضوع "الخلفية" في هذا القسم. لن يتطلب ذلك صيانة الإصدار الموصوفة أعلاه، ولكن سيتطلب تصحيح التوقيت الصيفي لنظام تشغيل Windows. ملاحظة: الحل البديل غير متوفر للعملاء الذين يقومون بنشر أجهزة طرفية متعددة من خادم PG واحد مع تجاوز قوائم التحكم في الوصول (ACD) لمناطق زمنية متعددة. تتطلب هذه المخططات حزمة تصحيح لإصدار المنتج الموصى به وتحديثات Windows. يجب تطبيق حزمة نظام تشغيل Windows بغض النظر عما إذا كان الحل المذكور أعلاه قد تم تنفيذه أم لا.
- خيار Cisco Outbound يتطلب تكيف خيار الصادر لاستيعاب تغيير DST لعام 2007 تطبيق تحديث نظام التشغيل Windows لإصدار نظام التشغيل ذي الصلة (لكل إصدار أعلاه) والترقية إلى الحد الأدنى من مستوى الصيانة للمؤسسة أو Cisco Unified Contact Center Enterprise أو Hosted و Cisco Unified Intelligent Contact Management Enterprise أو البرامج المستضافة. ينطبق متطلبات الترقية فقط على العملاء الذين يقومون بتشغيل "الخيار الصادر من Cisco 7.0" (أي إصدار خدمة) أو 7.1(1) أو 7.1(2). إصدار تحديث الصيانة الأدنى المطلوب هو كما يلي: Cisco Unified Contact Center Enterprise والإصدار المستضاف 7.1(3) Cisco Unified Intelligent Contact Management Enterprise والإصدار المستضاف 7.1(3) بدلا من ترقية البرامج لعملاء الإصدار الحالي 7.0 و 7.1(1) و 7.1(2). يمكنك استخدام هذا الحل لتغيير الوقت المنقذ الصيفي في أستراليا من أجل تجنب طلب ورديات الوقت وعدم الامتثال لحكم FTC حول أوقات المكالمات الصادرة: تكوين وقت بدء الحملة ووقت انتهائها قبل ساعة واحدة من الوقت الفعلي من الأحد الأخير في مارس 2008 الساعة 03:00 حتى الأحد الأول في أبريل 2008 ومن الأحد الأول في أكتوبر 2008 الساعة 02:00 وحتى الأحد الأخير في أكتوبر 2008 الساعة 02:00. ملاحظة: توصي Cisco بشدة بتحديث المستويات المناسبة لصيانة البرامج كنهج مفضل.
- إعداد تقارير المؤسسات من Cisco (WebView) بالنسبة لبرنامج WebView 7.0/7.1، استخدم أداة Sun TzuPdater لتحديث الإصدار 1.1.2 من JDK/JRE. بالنسبة لبرنامج WebView 6.0، استخدم "أداة TZUpdater" لتحديث الإصدار 1.3.1 من J2SE SDK. cisco يوصي أن يقرأ أنت بعناية ال readme مبرد قبل أن أنت تستمر في التثبيت. ملاحظة: إذا تعذر عليك استخدام أداة TZUpdater، قم بترقية J2SE SDK. يجب تثبيت JDK/JRE في الدليل على نفس محرك الأقراص حيث تم تثبيت JDK/JRE في الأصل مع مثبت WebView للجهة الخارجية. أكمل الخطوات التالية إذا قمت بتحديث خادم WebView الخاص بك إلى إصدار أحدث من J2SE SDK 1.3.1: تنزيل J2SE SDK 1.3.1 من موقع Sun على عنوان URL <http://java.sun.com/javase/timezones/index.html>: إيقاف خدمات WebView وتشغيلها: حدد ابدأ < البرامج < الأدوات الإدارية < الخدمات. انقر بزر الماوس الأيمن فوق خدمة إدارة IIS. اختر إيقاف. يظهر تنبيه يخبرك أن هذا الإجراء يوقف خدمة النشر على شبكة ويب العالمية. قم بتثبيت SDK على الدليل المقترح على نفس محرك الأقراص الذي تم تثبيت SDK فيه في الأصل مع مثبت WebView للجهة الخارجية. إعادة تشغيل WebView. افتح لوحة تحكم خدمة Windows. اختر خدمة النشر عبر شبكة ويب العالمية، وانقر فوق بدء.
- تم تمكين برامج التوزيع مع تمكين خدمة إدارة التكوين (CMS) تم شحن كل من الإصدار 6.0 و 7.1/7.0 من عقدة AW CMS باستخدام الإصدار x_1.4.2 من JDK/JRE. يمكنك استخدام "أداة TZUpdater" لتطبيق تحديث التوقيت الصيفي المناسب. يستخدم هذا المنتج تثبيت (عام) مستقيم ل JDK/JRE، ولا يتطلب مواصفات

مسار واضحة. cisco يوصي أن يقرأ أنت بعناية ال readme مررد قبل أن أنت تستمر في التثبيت.

- إدارة الشبكة التابعة للفريق الحكومي الدولي المعنى بتغير المناخ، أداة إعادة تسكين الوكيل على الشبكة (غير التابعة للنظام IPCC) الإصدار 7.1/7.0 من أدوات التكوين المستندة إلى الويب هذه التي تم شحنها مع الإصدار x_1.4.2 من JDK/JRE. يمكنك استخدام "أداة TZUpdater" لتطبيق تحديث التوقيت الصيفي المناسب. يستخدم هذا المنتج تثبيت (عام) مستقيم ل JDK/JRE، ولا يتطلب مواصفات مسار واضحة. cisco يوصي أن يقرأ أنت بعناية [ال \(Java SE\) وقت تحديث أداة](#) ملف [قبل](#) أن أنت تستمر في التثبيت.
- خيار دمج الاتصال الهاتفي عبر الكمبيوتر من Cisco (جهاز سطح المكتب Cisco Toolkit Java API) للإصدارين 6.0 و 7.1/7.0 من خيار (JDK/JRE Java CIL الإصدار x_1.4.2)، أستخدم أداة TZUpdater لتطبيق التحديث المناسب للوقت الصيفي. يستخدم هذا المنتج تثبيت (عام) مستقيم ل JDK/JRE، ولا يتطلب مواصفات مسار واضحة. cisco يوصي أن يقرأ أنت بعناية [ال \(Java SE\) وقت تحديث أداة](#) ملف [قبل](#) أن أنت تستمر في التثبيت.
- سطح مكتب CTI بشكل عام، تعتمد مكونات المنتج Enterprise و Hosted Contact Center التي تستخدم Java CIL على نظام التشغيل Red Hat Linux الأساسي لإظهار سياق المنطقة الزمنية، والذي يتضمن التوقيت الصيفي لبدء الحدث وإنهائه. ولهذا السبب، يجب على جميع عملاء Enterprise ومركز الاتصال المستضاف الالتزام بإرشادات Red Hat لصيانة أنظمة لينوكس لضمان تحديث أنظمتهم للتغير في الوقت المحدد في 2007. يتوفر تحديث المنطقة الزمنية عبر شبكة Red Hat. لتحديث النظام، قم بتشغيل "عميل تحديث Red Hat" باستخدام هذا الأمر: `up2date -u Tzdata` أو `UP2DATE -u Tzdata` يقوم هذا الأمر بتشغيل عملية تفاعلية ينتج عنها RPM المناسبة التي تتم ترقيتها على نظامك. تقوم أداة التحديث بتحديث حزمة TZDATA التي تحتوي على ملفات بيانات مع قواعد للمناطق الزمنية المختلفة حول العالم. يجب تطبيق Tzupdater على JRE/JDK الحالي لمنتجات CTI الصادرة الحالية. قيمة JRE/JDK الحالية المدعومة هي 1.4.2_13. يتم تشغيل JavaCIL 6.0 على Red Hat Linux Enterprise 3.0 و 7.0/7.1 JavaCIL على Red Hat Linux Enterprise 4.0.

ملاحظة: يجب أيضا تنفيذ الإجراء الموضح في Microsoft Windows لاستيعاب الوعي بتغيير الوقت في وضح النهار للمؤسسة الأقدم لإدارة الاتصالات الذكية (ICM) أو المستضافة أو مركز اتصال IPCC (IP) أو المنتجات المستضافة، ولكن نظرا لأن هذه الإصدارات من برنامج Cisco Contact Center قد تجاوزت تواريخ إصدار نهاية صيانة البرامج الخاصة بها، فيجب ترقيتها إلى مستويات الإصدار الرئيسي الحالي المعتمد للحصول على تحديثات الصيانة المطلوبة من Cisco. بالنسبة للعملاء الذين لا يقومون بالترقية، يوصى باتباع الحلول البديلة المتاحة لتثبيتات 6.0 و x.7. ارجع إلى [صفحة منتجات نهاية البيع ونهاية العمر الافتراضي](#).

[مركزات VPN 3000 \(نظام تشغيل Altiga\)](#)

لا يمكن تغيير معلمات تكوين DST لنظام يعمل بنظام تشغيل Altiga. حاليا، في كل من إصداري نظام التشغيل Altiga OS، وهما 4.1 و 4.7، يمكنك تمكين ميزة وقت الصيف لاستخدام الإعدادات الافتراضية للوقت الصيفي، كما تم تعيينها مسبقا. للعمل على هذه المشكلة، يجب عليك تعيين الوقت الذي يسبق ساعة واحدة عند حدوث التوقيت الصيفي الجديد في 6 أبريل 2008. يجب تعطيل DST على هذه الأجهزة حتى لا يحاول الجهاز بدء ساعته يوم الأحد الأول من شهر أكتوبر.

ملاحظة: المعلومات المقدمة في هذا القسم هي حل بديل لأولئك الذين يختارون عدم الترقية إلى الرمز الثابت بمجرد توفرها.

يمكنك تعطيل التوقيت الصيفي وتعيين الساعة للأمام كما هو موضح في هذه الصورة:

Configure the time and date.



Setting the time on your VPN 3000 Concentrator is very important, so that logging and accounting information is correct.

The current time on the device is Monday, 01 October 2001 16:23:44.

New Time 16 : 42 : 42 October / 1 / 2001 (GMT+05:00) Karachi

Enable DST Support

Apply

Cancel

68234

معلومات أساسية

حفظ ضوء النهار (www.eric.sa.gov.au) SA — توفر هذه الصفحة معلومات عن الوقت في جنوب أستراليا. تتضمن الصفحة معلومات عن التوقيت الصيفي لجنوب أستراليا وبدء وانتهاء التوقيت الصيفي في جنوب أستراليا.

تواريخ حفظ النهار (www.vic.gov.au) VIC — تقدم هذه الصفحة معلومات عن تواريخ التوفير في ضوء النهار في فيكتوريا.

حفظ ضوء النهار في نيو ساوث ويلز (www.lawlink.nsw.gov.au) — تقدم هذه الصفحة معلومات عن الوقت في نيو ساوث ويلز. تحتوي الصفحة على معلومات حول التوقيت الرسمي الشرقي وبداية وانتهاء التوقيت الصيفي في NSW.

حفظ النهار في وا (<http://wa.gov.au>) - بدأت تجربة حفظ ضوء النهار لمدة ثلاث سنوات في غرب أستراليا في 3 ديسمبر 2006. يحتوي هذا الموقع على تواريخ لحفظ ضوء النهار لعامي 2007 و 2008.

يورد القانون www.cmd.act.gov.au بشأن التوفير في ضوء النهار والعطل الرسمية - تقدم هذه الصفحة معلومات عن التوقيت الصيفي والعطل العامة في إقليم العاصمة الأسترالية. ولهذه الصفحة تواريخ التوقيت الصيفي لصيف 2008/2007 والعطل العامة لعامي 2007 و 2008.

ترتيبات حفظ ضوء النهار في تسمانيا (www.dpac.tas.gov.au) — تقدم هذه الصفحة معلومات عن التوفير في ضوء النهار في تسمانيا. تتضمن الصفحة أيضا معلومات عن الوقت في الحالات الأخرى خلال هذه الفترة

[\[رجوع إلى الأعلى\]](#)

معرف المستند: 100509

معلومات ذات صلة

- [إصدارات بيانات Timezone في برنامج JRE](#)
- [معرف خطأ تقنية Java 6595137](#)
- [تحديث المنطقة الزمنية التراكمية لنظام التشغيل Microsoft Windows في ديسمبر عام 2007](#)
- [نظام التشغيل Red Hat Linux 6. 2: دليل تثبيت Red Hat Linux Alpha/SPARC الرسمي - تكوين المنطقة الزمنية](#)
- [موقع الحكومة الأسترالية على الإنترنت](#)
- [الدعم التقني والمستندات - Cisco Systems](#)

ةمچرتل هذه لوج

ةللأل تاي نقتل نم ةومچم مادختساب دن تسمل اذه Cisco تچرت
ملاعلاء انءمچ يف نيمدختسمل معدى وتحم مي دقتل ةيرشبلاو
امك ةقيد نوك تنل ةللأل ةمچرت لصف أن ةظحال مچرئى. ةصاغل مهتغب
Cisco يلخت. فرتحم مچرت مامدقي يتل ةيفارتحال ةمچرتل عم لالحل وه
ىلإ أمئاد ةوچرلاب يصوت وتامچرتل هذه ةقد نع اهتيلوئسم Cisco
Systems (رفوتم طبارلا) يلصلأل يزىلچنلإل دن تسمل