

مادختساب TCP/IP ةانقلا ةهجاوچلاعم راركت VIPA

المحتويات

- [المقدمة](#)
- [المتطلبات الأساسية](#)
- [المتطلبات](#)
- [المكونات المستخدمة](#)
- [الاصطلاحات](#)
- [طريقة العرض المنطقية](#)
- [إسترداد اتصال TCP باستخدام VIPA](#)
- [تكوين برنامج تكوين الإدخال/الإخراج \(IOCP\)](#)
- [الملف الرئيسي TCPIP.profile \(مخطط بيانات VIPA - IP\)](#)
- [Cisco 7000 مع تكوين VIPA - CIP-WS1](#)
- [Cisco 7000 مع تكوين VIPA - CIP-WS2](#)
- [معلومات ذات صلة](#)

المقدمة

يوفر دعم عنوان IP الظاهري (VIPA) القدرة على مواجهة الأعطال لوحداث التخزين الظاهرية المتعددة (MVS) باستخدام جهاز ظاهري وعنوان IP ظاهري في مكس IBM TCP/IP. الجهاز الظاهري نشط دائما ولا يري فشلا على الإطلاق. يبقى VIPA قابلا للوصول بحيث يعلن RouteD دائما عنوان IP هذا (وشبكتة الفرعية) على أنه حي.

رقم الإصلاح المؤقت لبرنامج (PTF) VIPA هو UN83939. تم دمج في TCP/IP الإصدار 3.10.

المتطلبات الأساسية

المتطلبات

لا توجد متطلبات خاصة لهذا المستند.

المكونات المستخدمة

لا يقتصر هذا المستند على إصدارات برامج ومكونات مادية معينة.

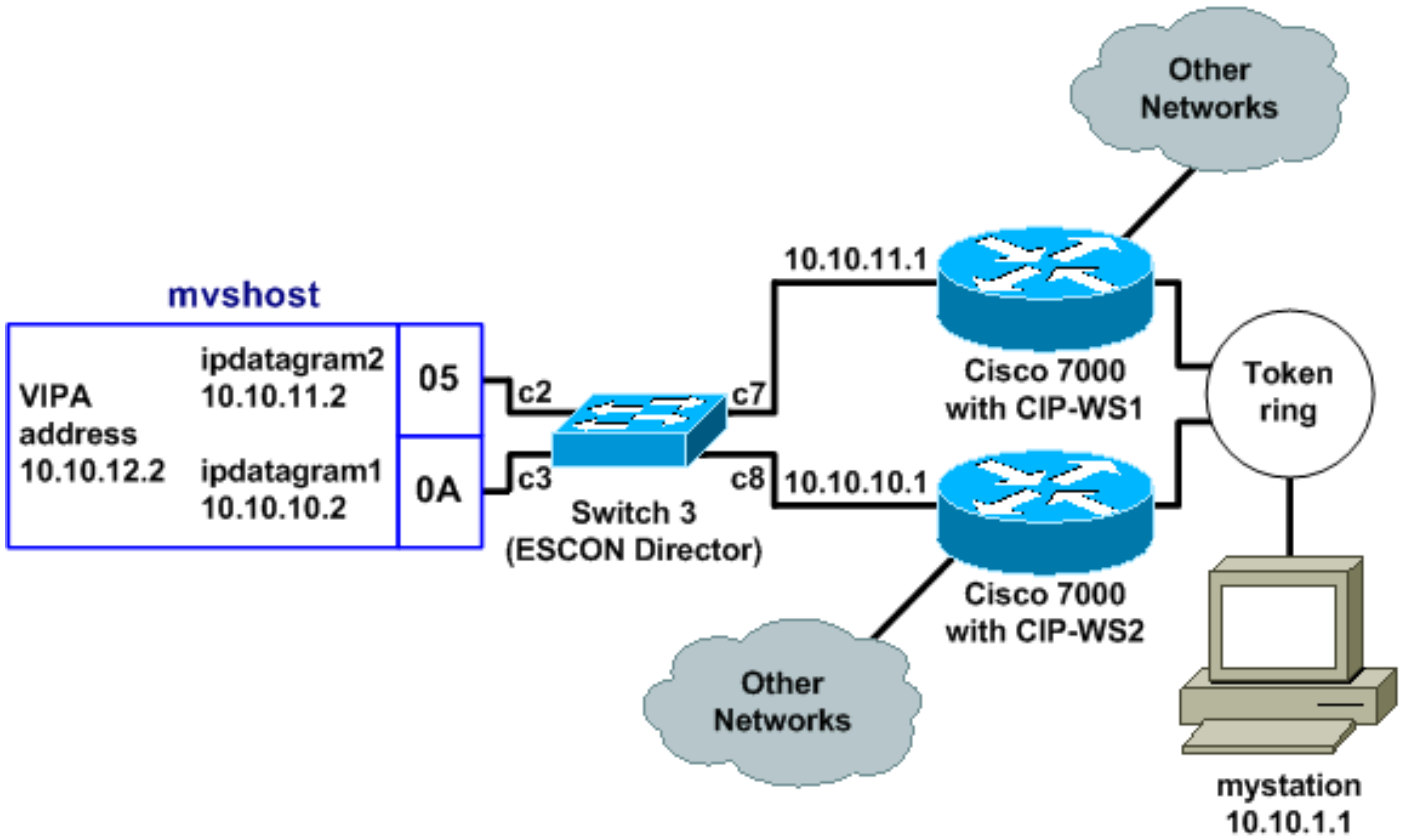
تم إنشاء المعلومات الواردة في هذا المستند من الأجهزة الموجودة في بيئة معملية خاصة. بدأت جميع الأجهزة المستخدمة في هذا المستند بتكوين ممسوح (افتراضي). إذا كانت شبكتك مباشرة، فتأكد من فهمك للتأثير المحتمل لأي أمر.

الاصطلاحات

للحصول على مزيد من المعلومات حول اصطلاحات المستندات، ارجع إلى [اصطلاحات تلميحات Cisco التقنية](#).

طريقة العرض المنطقية

في التكوين المستخدم في هذا المستند، يتصل كل Telnet و FTP وحركة المرور الأخرى التي يتم بدؤها من جانب الشبكة من خلال عنوان VIPA الخاص بـ 10.10.12.2.



قد يصل وقت تقارب بروتوكول معلومات التوجيه (RIP) (بالإعدادات الافتراضية) إلى ست دقائق. على سبيل المثال، إذا فشل Cisco 7000 مع CIP-WS2 في تلك الطبولوجيا، فقد يستغرق حركة المرور التي كانت تمر خلالها ست دقائق لبدء المرور من خلال Cisco 7000 باستخدام CIP-WS1 بدلا من ذلك. لتقليل وقت التقارب، يمكن تغيير وحدات توقيت RIP على الوجه.

إسترداد اتصال TCP باستخدام VIPA

تمكن هذه الإعدادات في تكوين MyStation إسترداد اتصال TCP:

- NameServer: mvshost 10.10.12.2 (المحطة الوجهة وعنوان IP)
- شبكة الوجهة: 10.10.12.0 من MyStation (مسارات إلى تلك المحطة الوجهة) حتى 10.10.11.2 حتى 10.10.10.2

بافتراض أن mystation يحصل على جلسة مع mvshost حتى 10.10.11.2. إذا فشلت واجهة قناة 10.10.11.2 على MVSHOST، فهذا يحدث:

1. انتهت مهلة طبقة TCP على MyStation.
2. تتم إعادة إرسال طبقة TCP.
3. تقبل MyStation مسارا جديدا عبر الإصدار 10.10.10.2.
4. موافق لإعادة إرسال طبقة TCP.

تكوين برنامج تكوين الإدخال/الإخراج (IOCP)

```
CHPID PATH=05,TYPE=CNC,SWITCH=3
((CNTLUNIT CUNUMBR=2300,PATH=05,UNIT=SCTC,LINK=C7,UNITADD=((10,8
IODEVICE ADDRESS=(310,8),CUNUMBR=2300,UNIT=SCTC
*)
CHPID PATH=0A,TYPE=CNC,SWITCH=3
((CNTLUNIT CUNUMBR=2400,PATH=05,UNIT=SCTC,LINK=C8,UNITADD=((20,8
IODEVICE ADDRESS=(320,8),CUNUMBR=2400,UNIT=SCTC
```

الملف الرئيسي TCPIP.profile (مخطط بيانات VIPA - IP)

```
DEVICE IPP CLAW 310 CISCOMVS 7000ws1 NONE 20 20 4096 4096 000045
LINK IPL IP 1 IPP 000046
DEVICE I2P CLAW 320 CISCOMVS 7000ws2 NONE 20 20 4096 4096 000051
LINK I2L IP 1 I2P 000052
DEVICE VDEV VIRTUAL 0 000057
LINK VLINK VIRTUAL 0 VDEV 000058
HOME 000085
I2L 10.10.11.2 000087
IPL 10.10.10.2 000089
VLINK 10.10.12.2 000091
BSDROUTINGPARMS true 000100
LINK MAXMTU METRIC SUBNET MASK DEST ADDR ; 000101
I2L 4096 0 255.255.255.0 10.10.11.1 000102
IPL 4096 0 255.255.255.0 10.10.10.1 000103
VLINK 4096 0 255.255.255.0 0 000104
ENDBSDROUTINGPARMS 000108
START I2P 000142
START IPP 000144
```

ملاحظة: لا يوجد بيان START لـ VDEV (جهاز VIPA) في ملف TCPIP.profile.

CIP-WS1 - VIPA مع تكوين Cisco 7000

```
interface Channel0/0
ip address 10.10.11.1 255.255.255.0
ip route-cache cbus
ip route-cache same-interface
no ip redirects
no keepalive
claw C200 10 10.10.11.2 ciscomvs 7000ws1 tcpip tcpip broadcast
```

ملاحظة: يفترض هذا التكوين أنه يتم تبادل تحديثات التوجيه مع الكمبيوتر الرئيسي نظرا لتحديد معلمة البث. إن ليس هذا هو الحال، بعد ذلك أنت ينبغي برمجت طريق ساكن إستاتيكي يشير إلى عنوان VIPA يستعمل العنوان يعين بما أن الخطوة تالي في بيان CLAW. وفيما يلي مثال على هذا:

```
ip route 10.10.12.2 255.255.255.255 10.10.11.2
```

CIP-WS2 - VIPA مع تكوين Cisco 7000

```
interface Channel0/0
ip address 10.10.10.1 255.255.255.0
ip route-cache cbus
ip route-cache same-interface
no ip redirects
no keepalive
claw C300 20 10.10.10.2 cisco mvs 7000ws2 tcpip tcpip broadcast
```

معلومات ذات صلة

- [تكوين OMPRoute لتشغيل على الكمبيوتر الرئيسي](#)
- [دعم تقنية IBM - وصول الارتباط الشائع لمحطة العمل \(CLAW\)](#)
- [معالجات واجهة قناة Cisco - دعم المنتج](#)
- [الدعم الفني - Cisco Systems](#)

ةمچرتل هذه ل و ح

ةلأل تاي نقتل ن م ة و مچ م ادخت ساب دن تسم ل ا ذه Cisco ت مچرت
م ل ا ل اء ان ا ع مچ ي ف ن م دخت س م ل ل م عد و ت ح م م ي دقت ل ة ي ر ش ب ل و
امك ة ق ي ق د ن و ك ت ن ل ة ل ا ة مچرت ل ض ف ا ن ا ة ظ ح ال م ي ج ر ي . ة ص ا خ ل ا م ه ت غ ل ب
Cisco ي ل خ ت . ف ر ت ح م مچرت م ا ه م د ق ي ي ت ل ا ة ي ف ا ر ت ح ال ا ة مچرت ل ا ع م ل ا ح ل ا و ه
ل ا ا م اء ا د ع و ج ر ل ا ب ي ص و ت و ت ا مچرت ل ا هذه ة ق د ن ع ا ه ت ي ل و ئ س م Cisco
Systems (ر ف و ت م ط ب ا ر ل ا) ي ل ص ا ل ا ي ز ي ل ج ن ا ل ا دن ت س م ل ا