

Tidal Enterprise Scheduler: دي دحت ي ف أطخ Windows ةم دخ لي غشت ادب انا ثأ jvm.dll ع قوم ة ي س ي ر ل ا

المحتويات

- [المقدمة](#)
- [المتطلبات الأساسية](#)
- [المتطلبات](#)
- [المكونات المستخدمة](#)
- [الاصطلاحات](#)
- [حل رسائل خطأ jvm.dll](#)
- [معلومات ذات صلة](#)

المقدمة

يوفر هذا المستند معلومات حول كيفية حل رسائل الخطأ التي يمكن رؤيتها عند بدء الخدمة الرئيسية، خاصة إذا كان قد تم تثبيت Java مؤخراً. كما يوفر هذا المستند فهماً لكيفية قيام الخدمة الرئيسية بتحديد إصدار Java لاستخدامه لبيئة وقت التشغيل.

تمت تغطية رسائل الخطأ هذه في هذا المستند:

```
.TIDALSaMaster: Unable to determine JVM DLL location  
TIDALSaMaster: Unable to load C:\Program Files\Java\jre6\bin\client\jvm.dll  
.TIDALSaMaster: Unable to find JVM DLL
```

المتطلبات الأساسية

المتطلبات

- Cisco Tidal Windows Master 5.3.1+
- تم تثبيت بيئة وقت تشغيل (Java (JRE) على الأساسي
- المسؤول المحلي على الخادم الرئيسي
- معرفة سجل Windows

المكونات المستخدمة

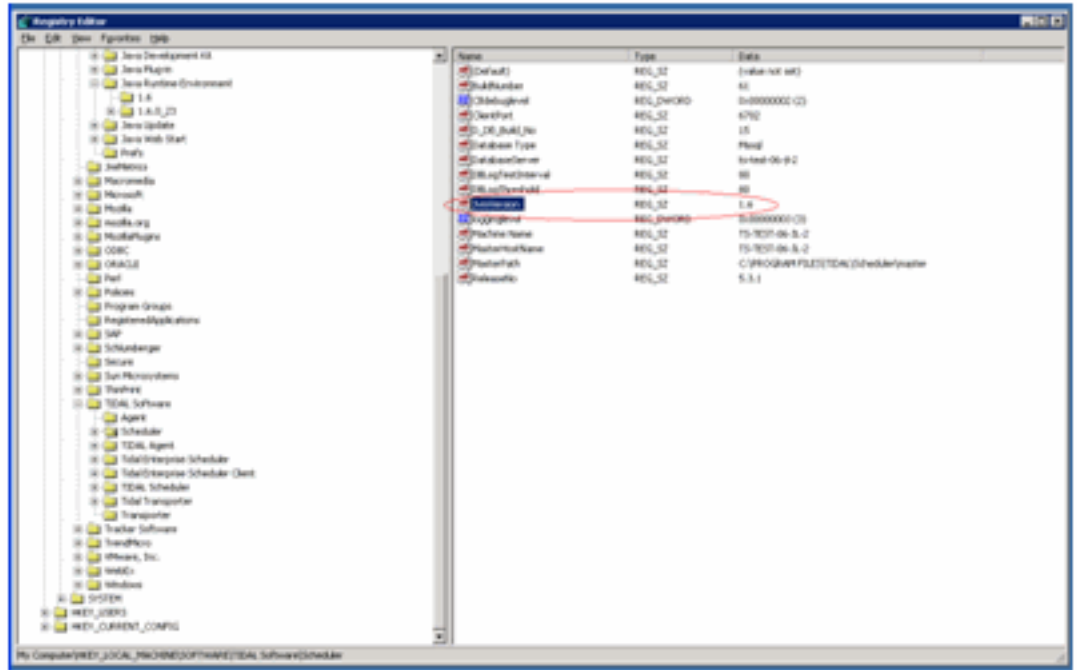
تستند المعلومات الواردة في هذا المستند إلى خدمة Windows Master.

تم إنشاء المعلومات الواردة في هذا المستند من الأجهزة الموجودة في بيئة معملية خاصة. بدأت جميع الأجهزة المستخدمة في هذا المستند بتكوين ممسوح (افتراضي). إذا كانت شبكتك مباشرة، فتأكد من فهمك للتأثير المحتمل لأي أمر.

حل رسائل خطأ jvm.dll

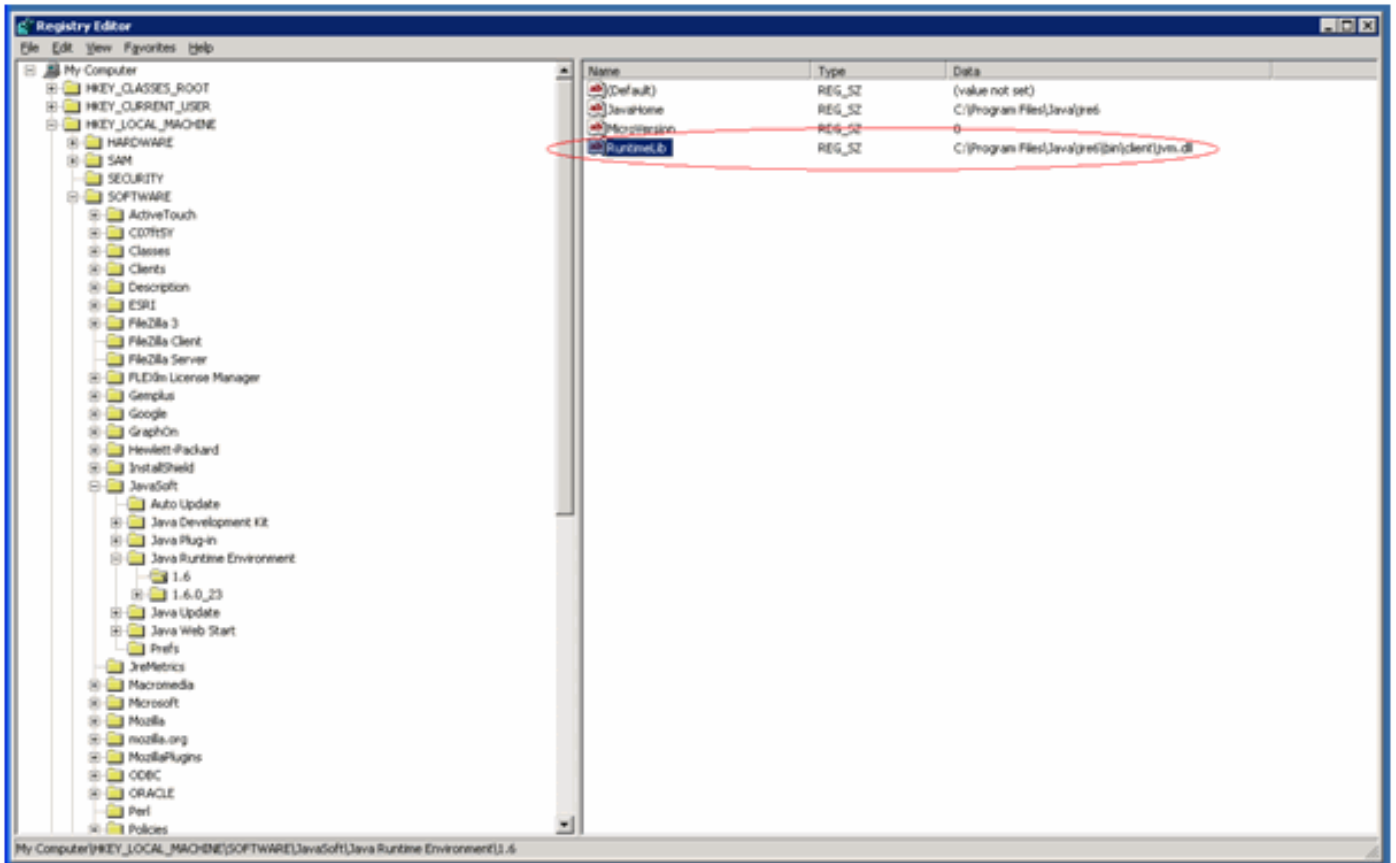
يمكن العثور على رسائل الخطأ في "عارض أحداث Windows" - سجلات التطبيقات عندما يتعذر على التطبيق الرئيسي العثور على JVM (Java) أثناء بدء تشغيل الخدمة الرئيسية. إذا تعذر على المدير العثور على Java، تتوقف الخدمة بعد وقت قصير من محاولة بدء تشغيل الخدمة. لا يحصل الأساسي حتى على إنشاء سجل رئيسي. لذلك، يجب عليك التحقق من سجلات عارض الأحداث لاستكشاف أخطاء هذه وإصلاحها والعثور على رسائل الخطأ هذه.

نظرا لإمكانية وجود إصدارات متعددة من Java على الخادم، يستخدم الأساسي مفتاح تسجيل لتحديد إصدار Java لاستخدامه لخدمة التطبيق الرئيسي. يمكن العثور على هذا المفتاح معين في السجل تحت `HKEY_LOCAL_MACHINE\SOFTWARE\Tidal Software\Scheduler\JvmVersion`. إذا كانت القيمة فارغة لأن برنامج Java لم يكن موجودا أثناء التثبيت الرئيسي أو تم تحديثه مؤخرا، فإن الأساسي لا يبدأ ويبلغ عن أحد الأخطاء. يجب ألا تكون قيمة مفتاح `JvmVersion` فارغة أبدا. يجب أن تكون قيمة المفتاح شيئا مثل 1.5 أو 1.6 بناء على إصدار Java الذي يجب أن يستخدمه التطبيق الرئيسي.



إذا كانت القيمة فارغة أو تم تعيينها بشكل غير صحيح، ببساطة قم بتحديث قيمة `JvmVersion` إلى إصدار جافا الصحيح الذي تريد أن يستخدمه المدير. القيم الصحيحة هي 1.5 لـ Java 5 و 1.6 لـ Java 6.

يطابق الأساسي القيمة الموجودة في مفتاح `JvmVersion` مع مفتاح تسجيل Java لتحديد موقع `jvm.dll`. على سبيل المثال: إذا تم تعيين القيمة على 1.6، فستعثر الخدمة الرئيسية على مسار `jvm.dll` في المفتاح `HKEY_LOCAL_MACHINE\SOFTWARE\JavaSoft\Java Runtime Environment\1.6\RuntimeLib`.



إذا كانت قيمة JvmVersion صحيحة، يمكنك أيضا التحقق من قيمة المفتاح RuntimeLib. من المعروف أن هذه القيمة تحتوي على مسار ملف غير صحيح في بعض بيئات 64 بت. تأكد من وجود دليل JavaHome\bin\client في حالة عدم وجود مسار الملف وتثبيت Java، فما عليك سوى إنشاء دليل العميل في دليل JavaHome ونسخ المحتويات من دليل JavaHome\bin\server الموجود في دليل العميل الجديد. بمجرد أن تقوم بتنفيذ هذا ويكون مسار الملف الآن صحيحا، يجب أن يبدأ الأساسي.

معلومات ذات صلة

• [الدعم التقني والمستندات - Cisco Systems](#)

ةمچرتل هذه لوج

ةللأل تاي نقتل نمة ومة مادختساب دن تسمل اذة Cisco تمةرت
ملاعلاء انء مء مء نمة دختسمل معد و تمة مء دقتل ةر شبل او
امك ةق قء نوك ت نل ةللأل ةمچرت لصف أن ةظحال مء ءرء. ةصاأل مء تءل ب
Cisco ةلخت. فرتمة مچرت مء دقء ةل ةل ةفارتحال ةمچرتل عم لاعل او
ىل إأمءءاد ءوچرلاب ةصوء و تامةرتل هذه ةقء نء اهءل وئس م Cisco
Systems (رفوتم طبارل) ةلصلأل ةزءل ءن إل دن تسمل