

لائحة مداخلت ساب دي عب VPN م داخك Cisco هجوم SDM ني وكت

المحتويات

- [المقدمة](#)
- [المتطلبات الأساسية](#)
- [المتطلبات](#)
- [المكونات المستخدمة](#)
- [الاصطلاحات](#)
- [التكوين](#)
- [الرسم التخطيطي للشبكة](#)
- [إجراء التكوين](#)
- [التحقق من الصحة](#)
- [معلومات ذات صلة](#)

المقدمة

يصف هذا المستند كيفية استخدام [مدير أجهزة الأمان \(SDM\)](#) من Cisco لتكوين موجه Cisco للعمل كخادم VPN سهل. يسمح Cisco SDM أنت أن يشكل مساح تخديك كخادم VPN ل ال Cisco VPN زبون يستعمل easy-to-use baser إدارة قارن. بمجرد اكتمال تكوين موجه Cisco، يمكن التحقق منه باستخدام عميل Cisco VPN.

المتطلبات الأساسية

المتطلبات

يفترض هذا المستند أن موجه Cisco قيد التشغيل الكامل وتم تكوينه للسماح لميزة إدارة قاعدة بيانات المحول (SDM) بإجراء تغييرات التكوين.

ملاحظة: ارجع إلى [السماح بوصول HTTPS لإدارة قاعدة بيانات المحول \(SDM\)](#) للسماح بتكوين الموجه بواسطة إدارة قاعدة بيانات المحول (SDM).

المكونات المستخدمة

تستند المعلومات الواردة في هذا المستند إلى إصدارات البرامج والمكونات المادية التالية:

- Cisco 3640 مساح تخديد مع Cisco IOS © برمجية إطلاق 12.3(14T)
- Security Device Manager، الإصدار 2.31
- عميل Cisco VPN، الإصدار 4.8

تم إنشاء المعلومات الواردة في هذا المستند من الأجهزة الموجودة في بيئة معملية خاصة. بدأت جميع الأجهزة المستخدمة في هذا المستند بتكوين ممسوح (افتراضي). إذا كانت شبكتك مباشرة، فتأكد من فهمك للتأثير المحتمل لأي أمر.

الاصطلاحات

راجع اصطلاحات تلميح Cisco التقنية للحصول على مزيد من المعلومات حول اصطلاحات المستندات.

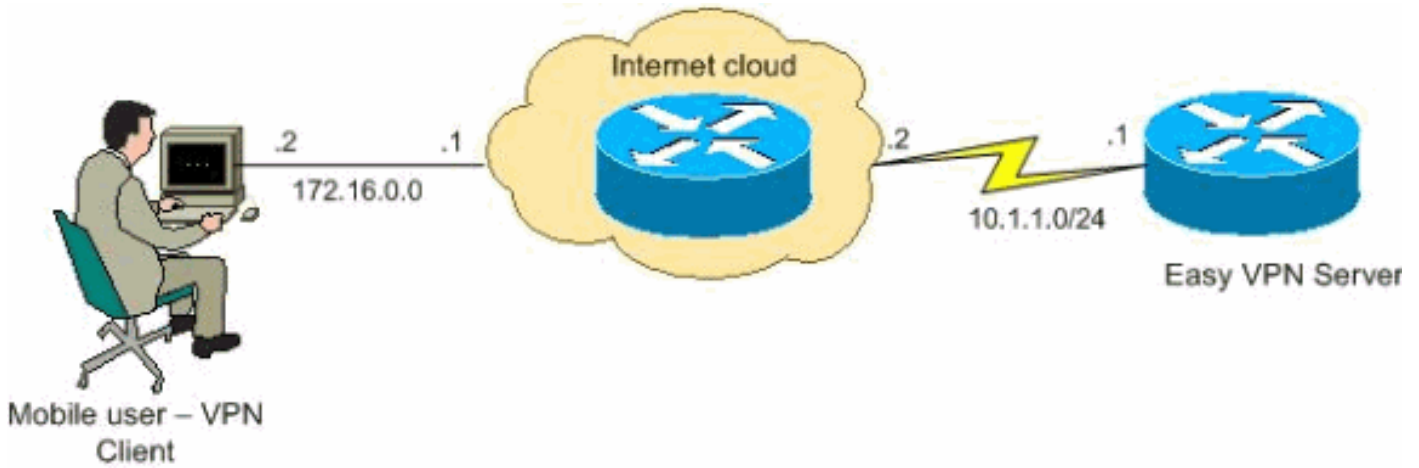
التكوين

في هذا القسم، تقدم لك معلومات تكوين ميزة خادم VPN السهل التي تسمح للمستخدم النهائي البعيد بالاتصال باستخدام IPsec مع أي بوابة VPN Cisco IOS®.

ملاحظة: أستخدم أداة بحث الأوامر (للعلماء المسجلين فقط) للحصول على مزيد من المعلومات حول الأوامر المستخدمة في هذا القسم.

الرسم التخطيطي للشبكة

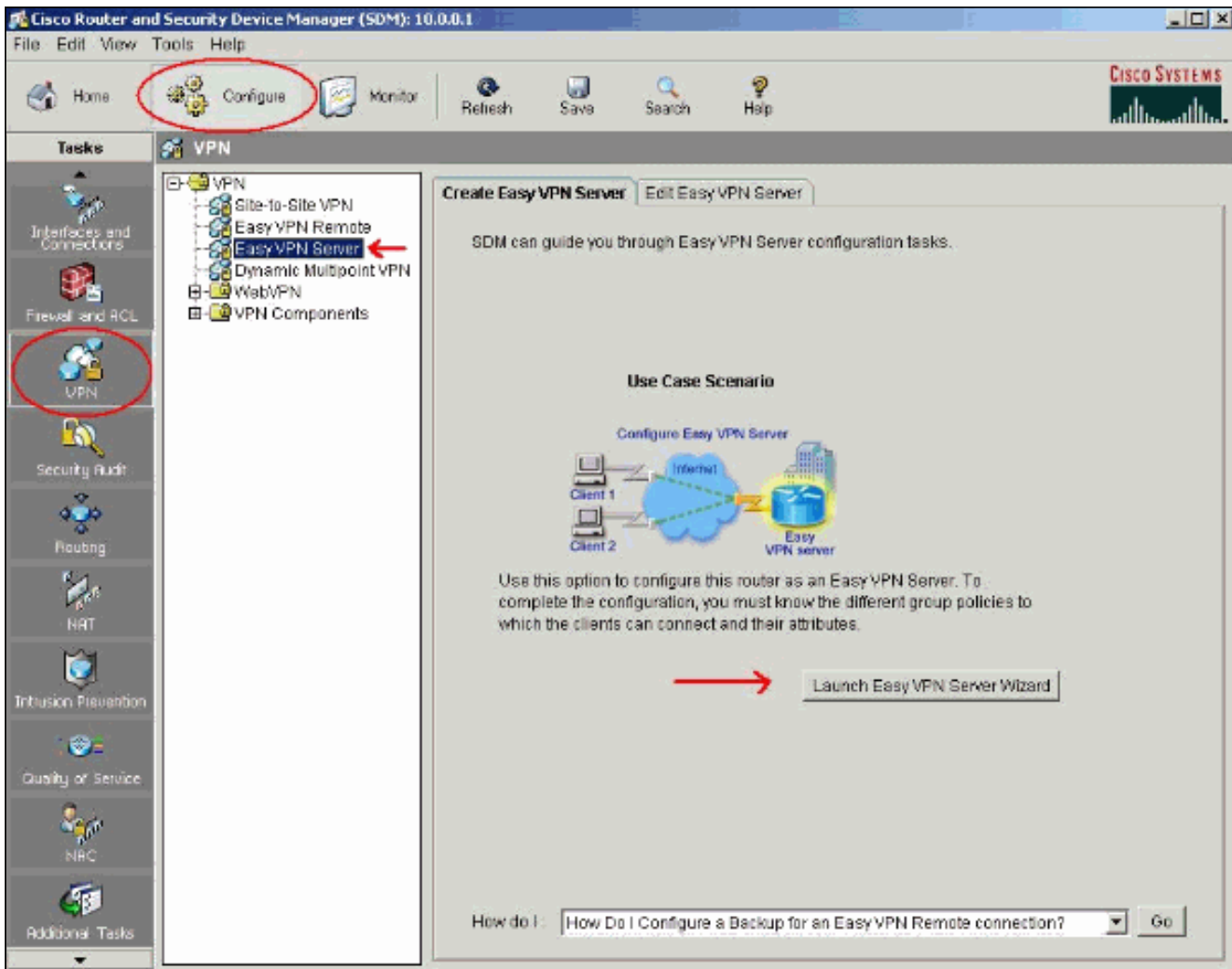
يستخدم هذا المستند إعداد الشبكة التالي:



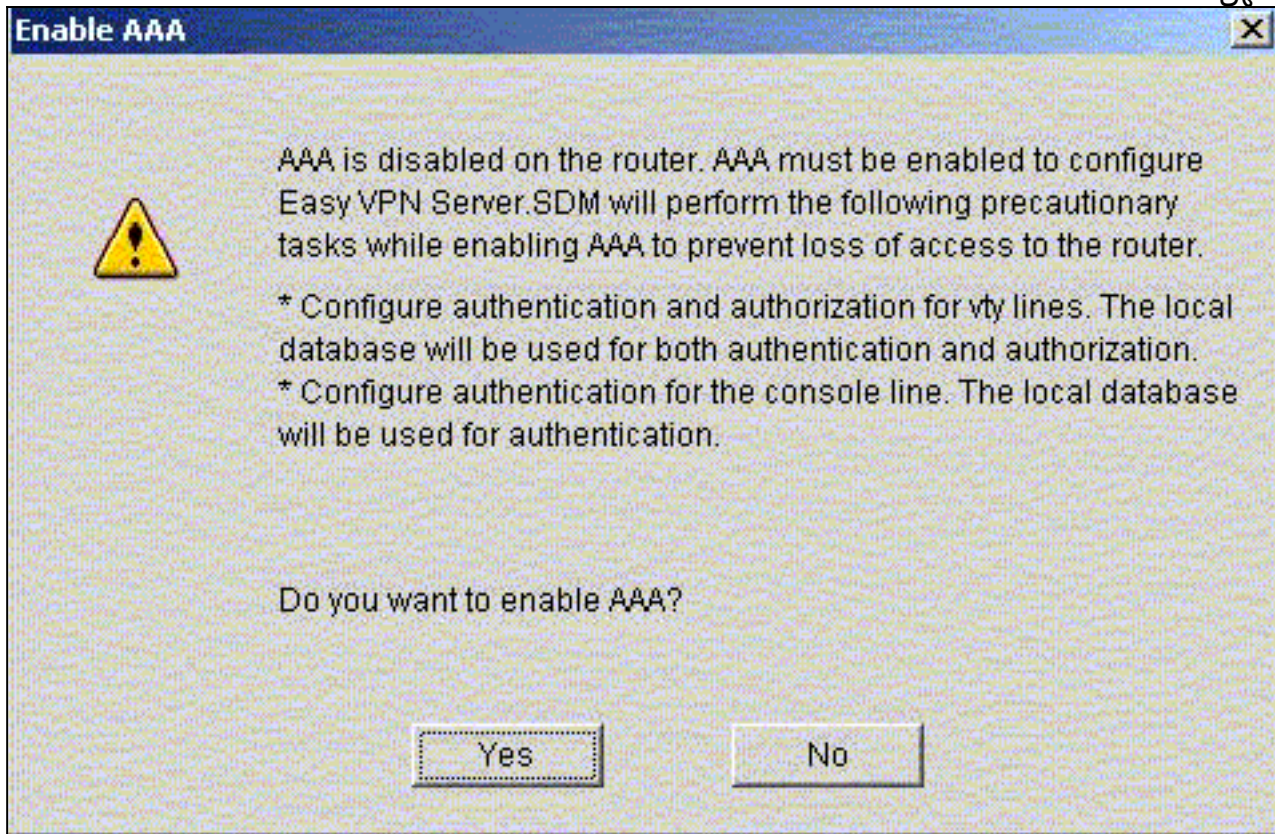
إجراء التكوين

أكمل هذه الخطوات لتكوين موجه Cisco كخادم VPN بعيد باستخدام SDM.

1. حدد تكوين < VPN > خادم سهل من الإطار الرئيسي وانقر فوق تشغيل معالج خادم VPN سهل.

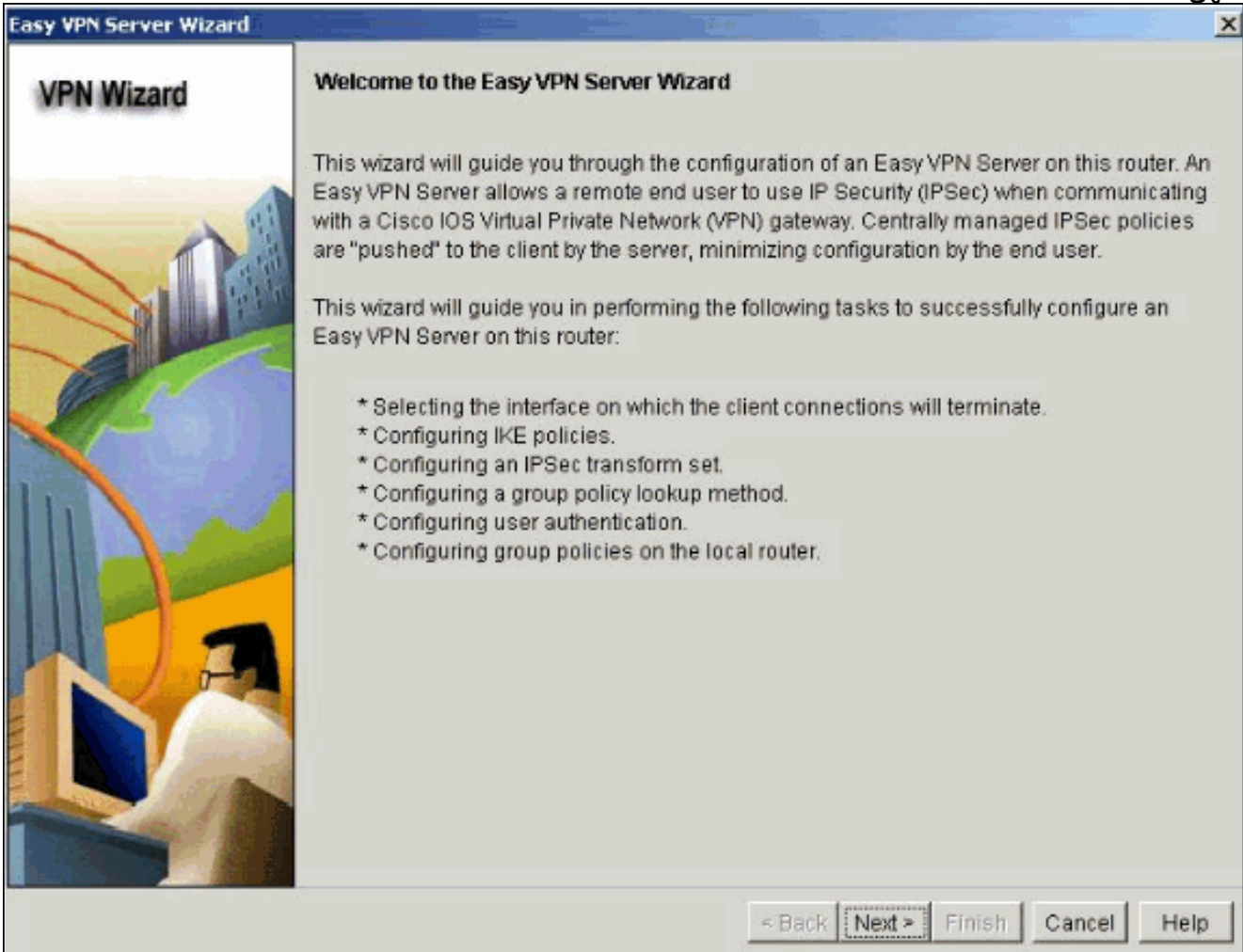


2. يجب تمكين AAA على الموجه قبل بدء تكوين خادم VPN السهل. انقر فوق نعم لمتابعة التكوين. تم تمكين "المصادقة والتفويض والمحاسبة (AAA) بنجاح على شاشات رسالة الموجه" على الإطار. انقر فوق موافق لبدء تكوين خادم VPN سهل.

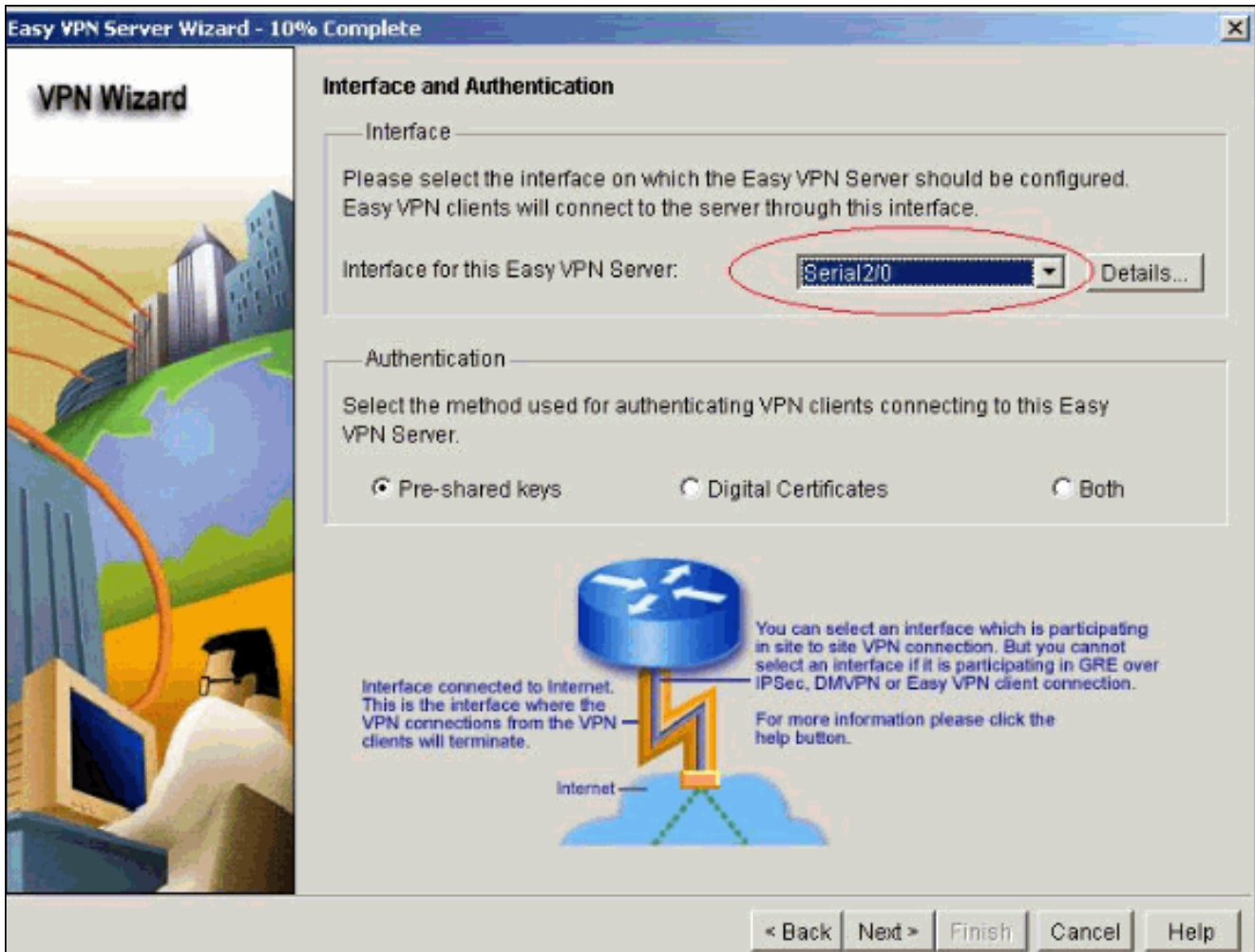


3. انقر فوق التالي لبدء تشغيل معالج خادم VPN

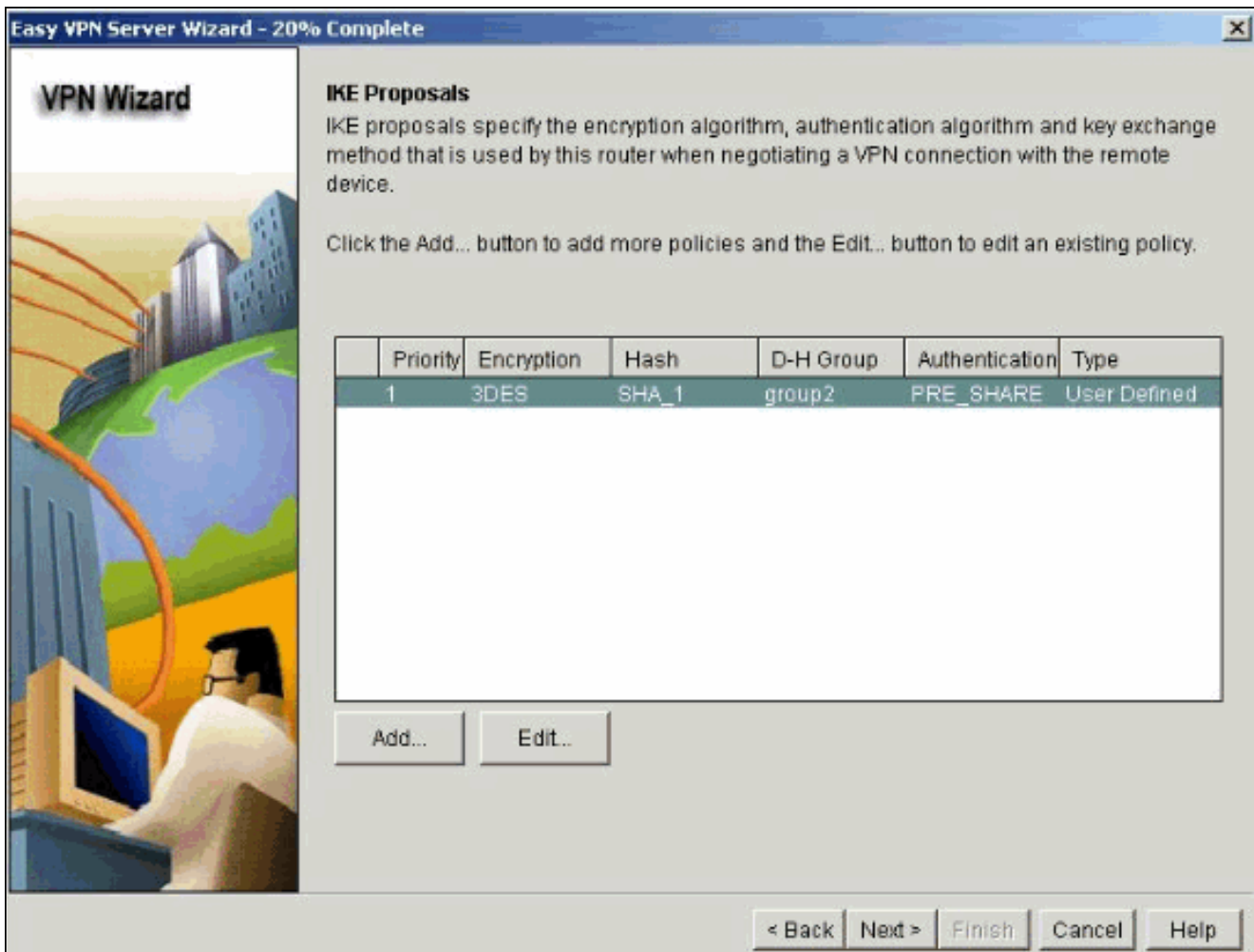
سهل.



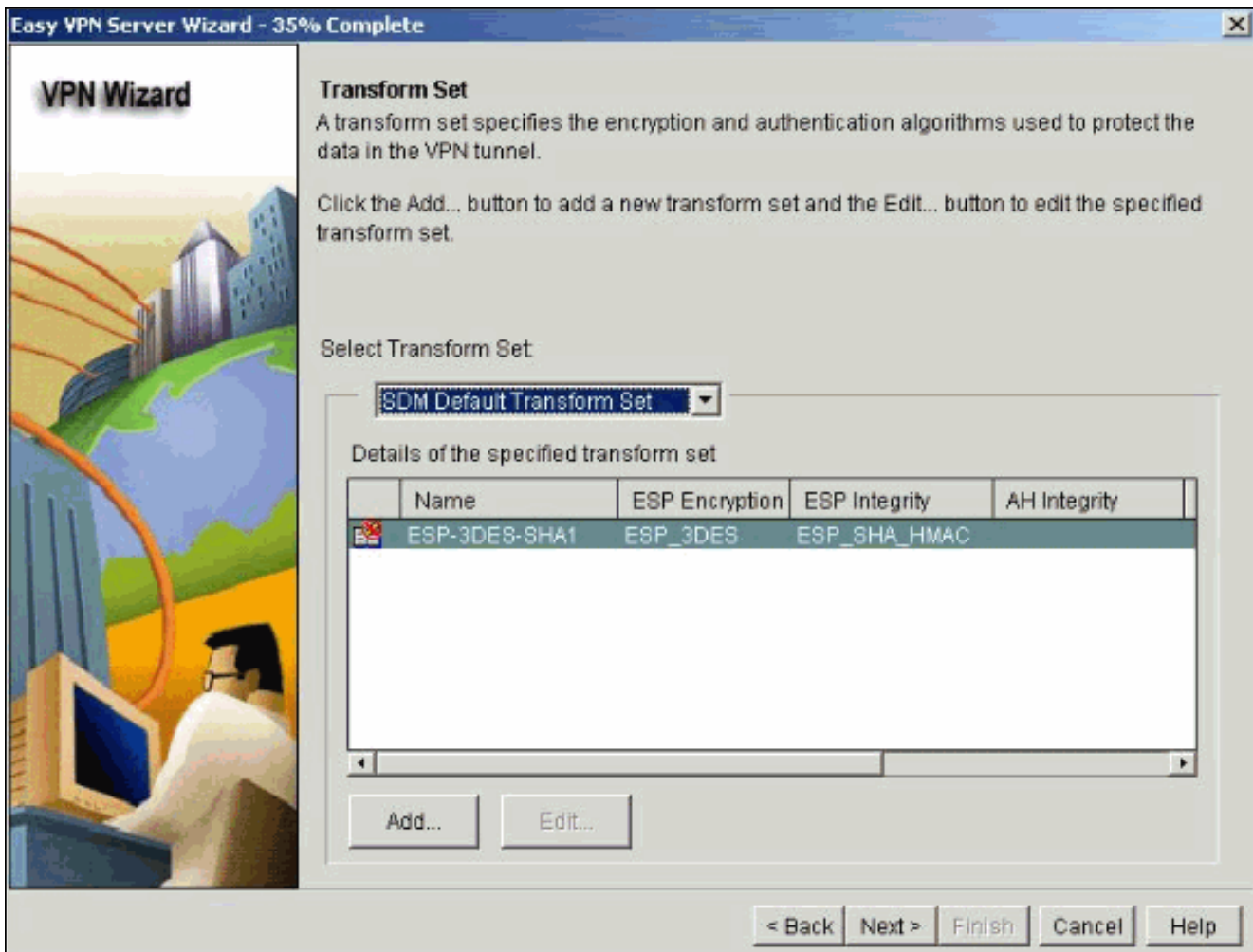
4. حدد الواجهة التي تنتهي إتصالات العميل عليها ونوع المصادقة.



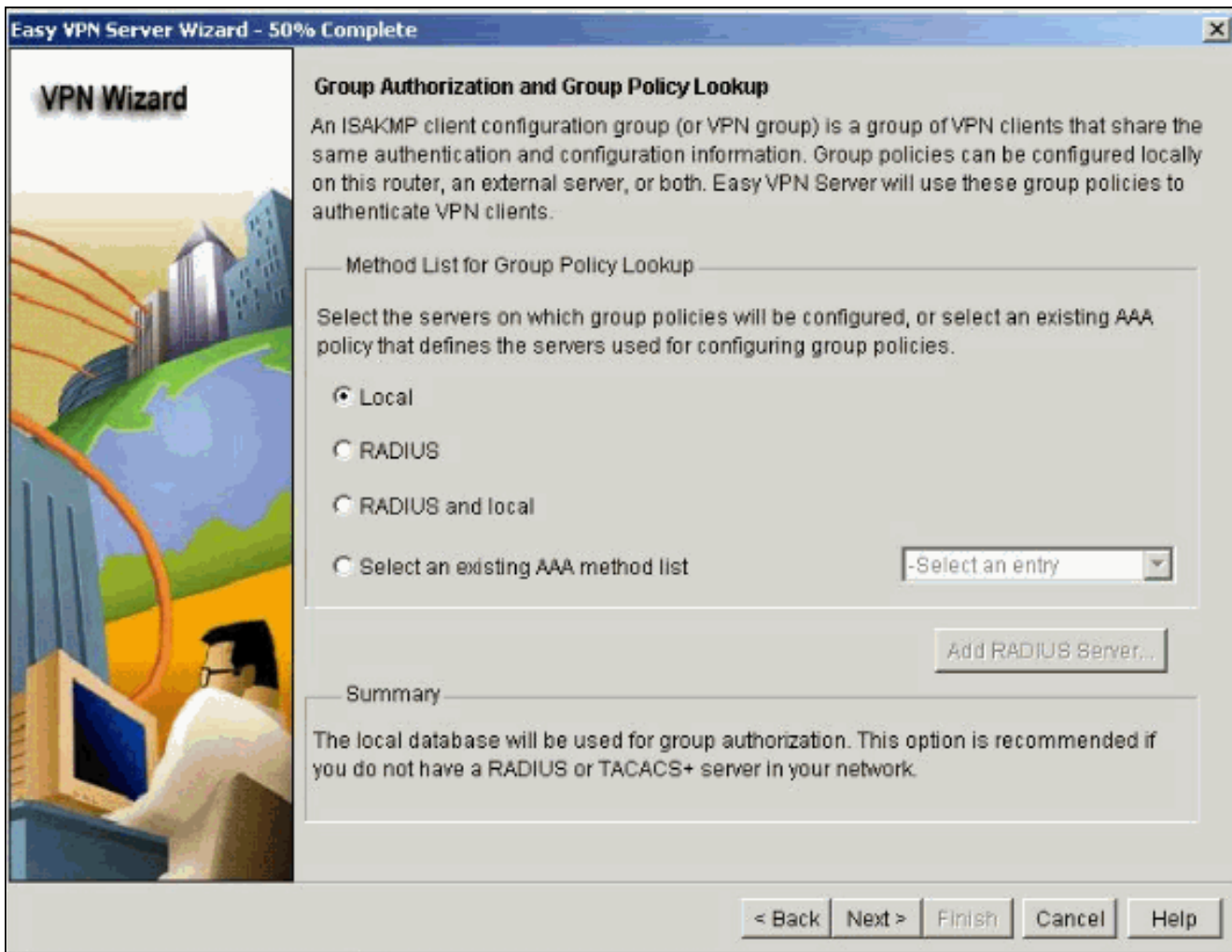
5. انقر فوق التالي لتكوين نهج (Internet Key Exchange (IKE) واستخدام الزر Add لإنشاء النهج الجديد. يجب أن تتطابق التكوينات الموجودة على كلا جانبي النفق تماما. ومع ذلك، يحدد عميل شبكة VPN من Cisco التكوين المناسب تلقائيا لنفسه. لذلك، لا يلزم تكوين IKE على جهاز الكمبيوتر العميل.



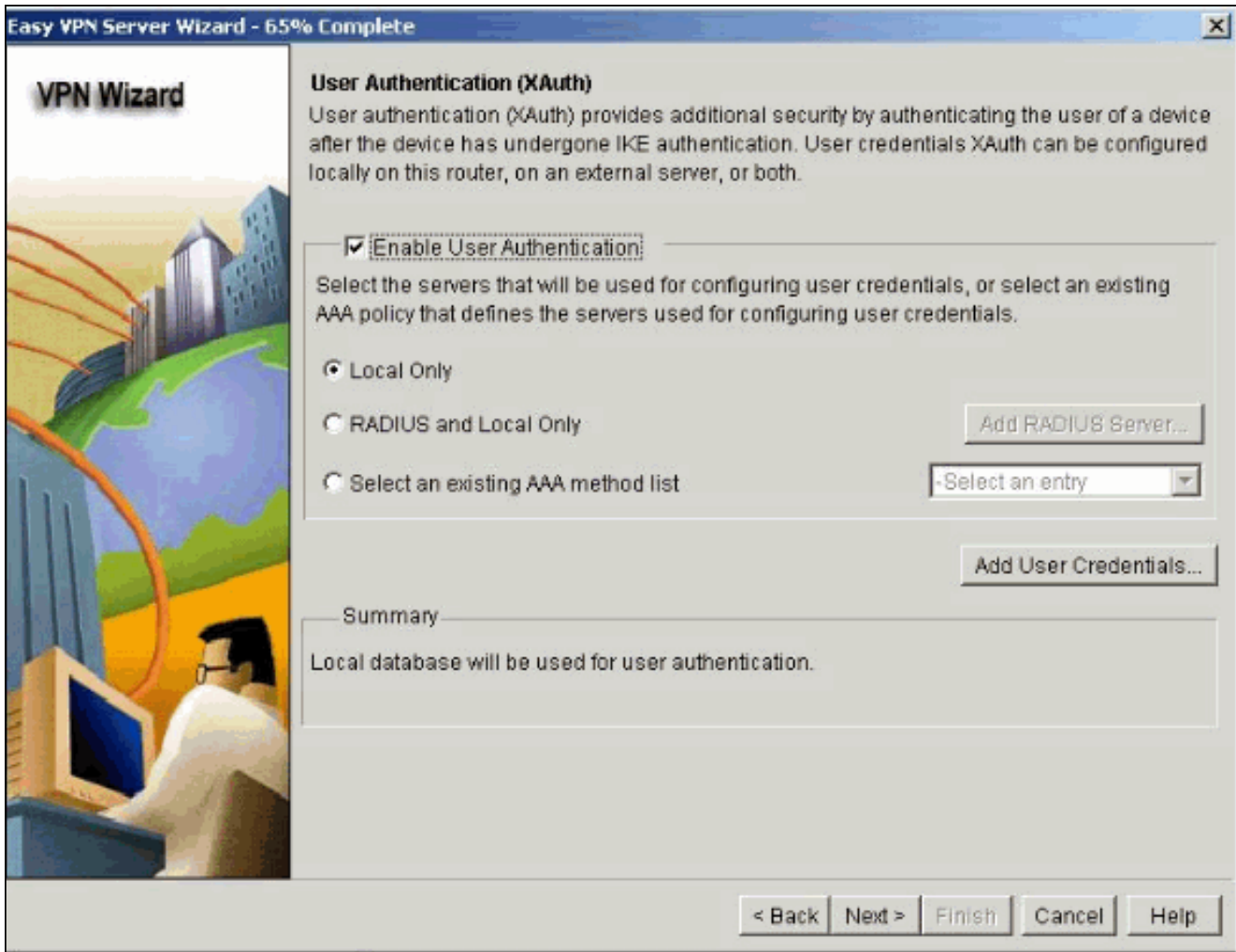
6. انقر فوق التالي لاختيار مجموعة التحويل الافتراضية أو إضافة مجموعة التحويل الجديدة لتحديد خوارزمية التشفير والمصادقة. في هذه الحالة، يتم استخدام مجموعة التحويل الافتراضية.



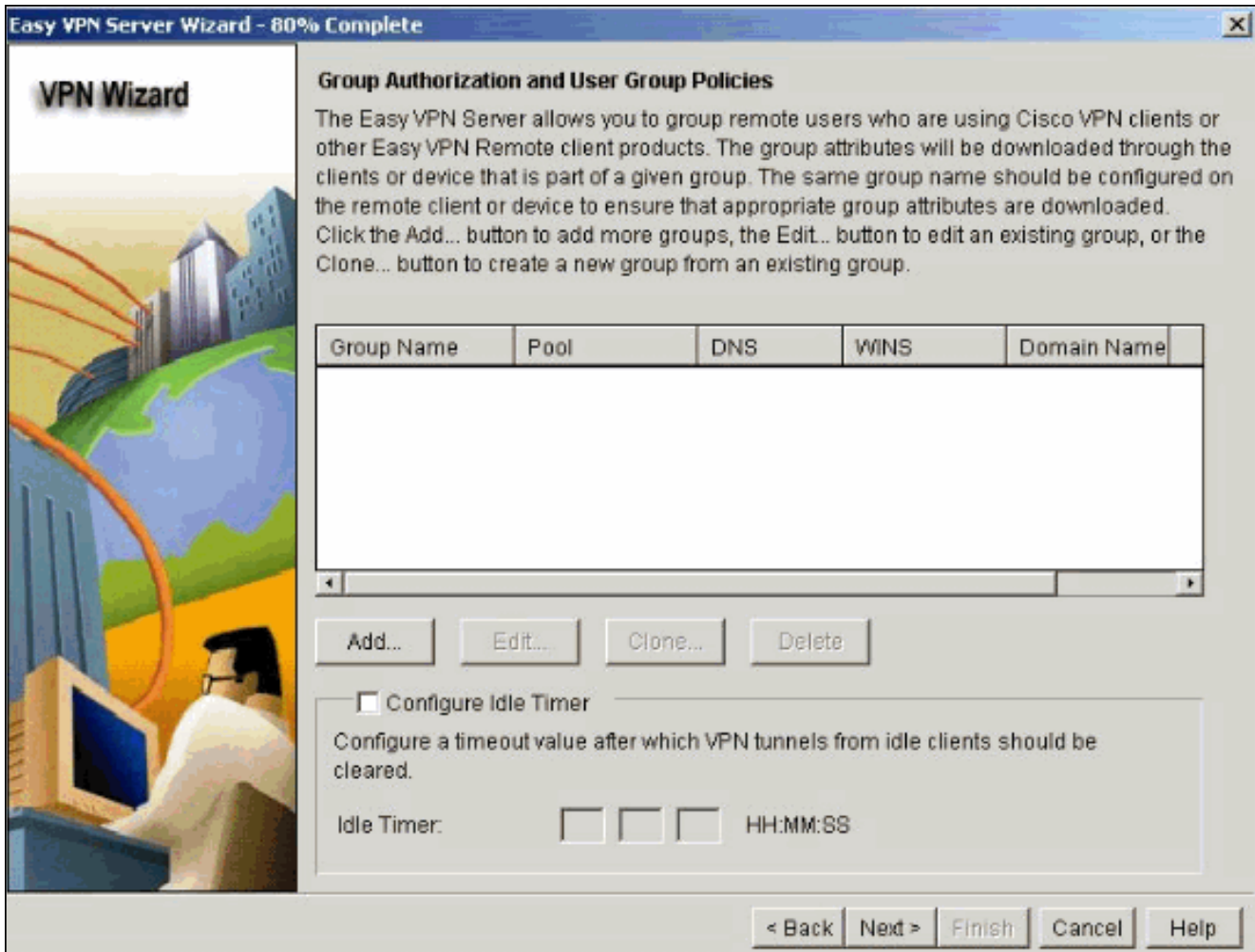
7. انقر فوق التالي لإنشاء قائمة طرق شبكة تحويل المصادقة والتفويض والمحاسبة (AAA) الجديدة للبحث عن نهج المجموعة أو لاختيار قائمة طرق شبكة موجودة تستخدم لتفويض المجموعة.



8. قم بتكوين مصادقة المستخدم على خادم VPN السهل. يمكنك تخزين تفاصيل مصادقة المستخدم على خادم خارجي مثل خادم RADIUS أو قاعدة بيانات محلية أو على كليهما. يتم استخدام قائمة طرق مصادقة تسجيل دخول AAA لتحديد الترتيب الذي يجب البحث فيه عن تفاصيل مصادقة المستخدم.



9. يسمح لك هذا الإطار بإضافة نهج مجموعة المستخدمين أو تحريرها أو نسخها أو حذفها على قاعدة البيانات المحلية.



10. أدخل اسما لاسم مجموعة النفق. قم بتوريد المفتاح المشترك مسبقا المستخدم لمعلومات المصادقة. قم بإنشاء تجمع جديد أو حدد تجمع موجود يستخدم لتخصيص عناوين IP إلى عملاء VPN.

Add Group Policy [X]

General | DNS/WINS | Split Tunneling | Client Settings | XAuth Options

Name of This Group:

Pre-shared keys

Specify the key that will be used to authenticate the clients associated with this group.

Current Key: <None>

Enter new pre-shared key:

Reenter new pre-shared key:

Pool Information

Specify a local pool containing a range of addresses that will be used to allocate an internal IP address to a client.

Create a new pool Select from an existing pool

Starting IP address:

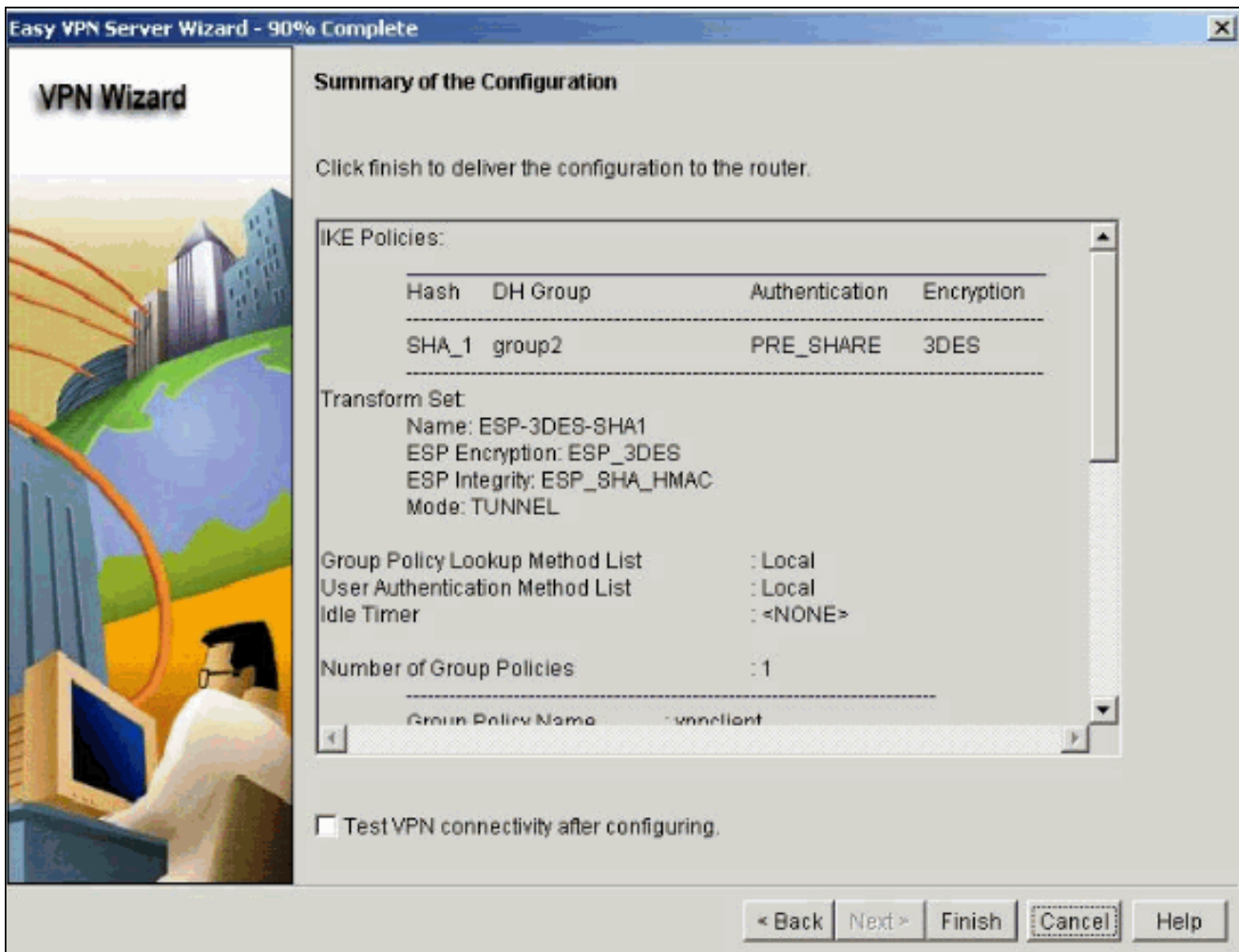
Ending IP address:

Enter the subnet mask that should be sent to the client along with the IP address.

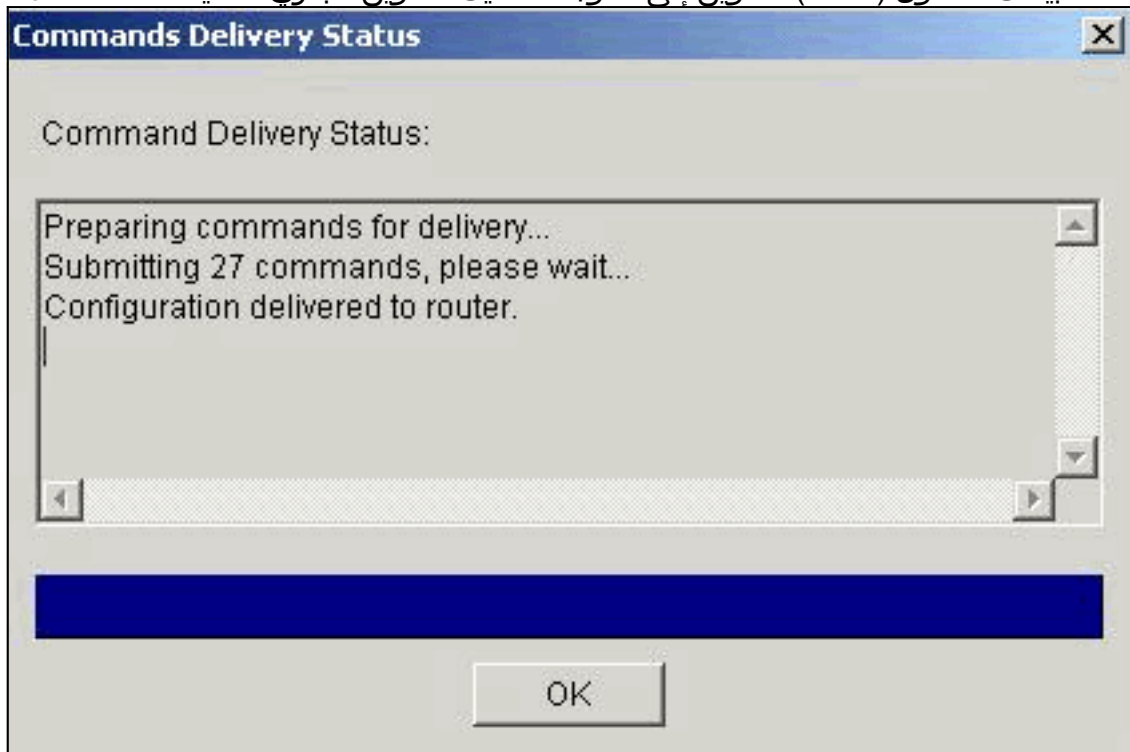
Subnet Mask: (Optional)

Maximum Connections Allowed:

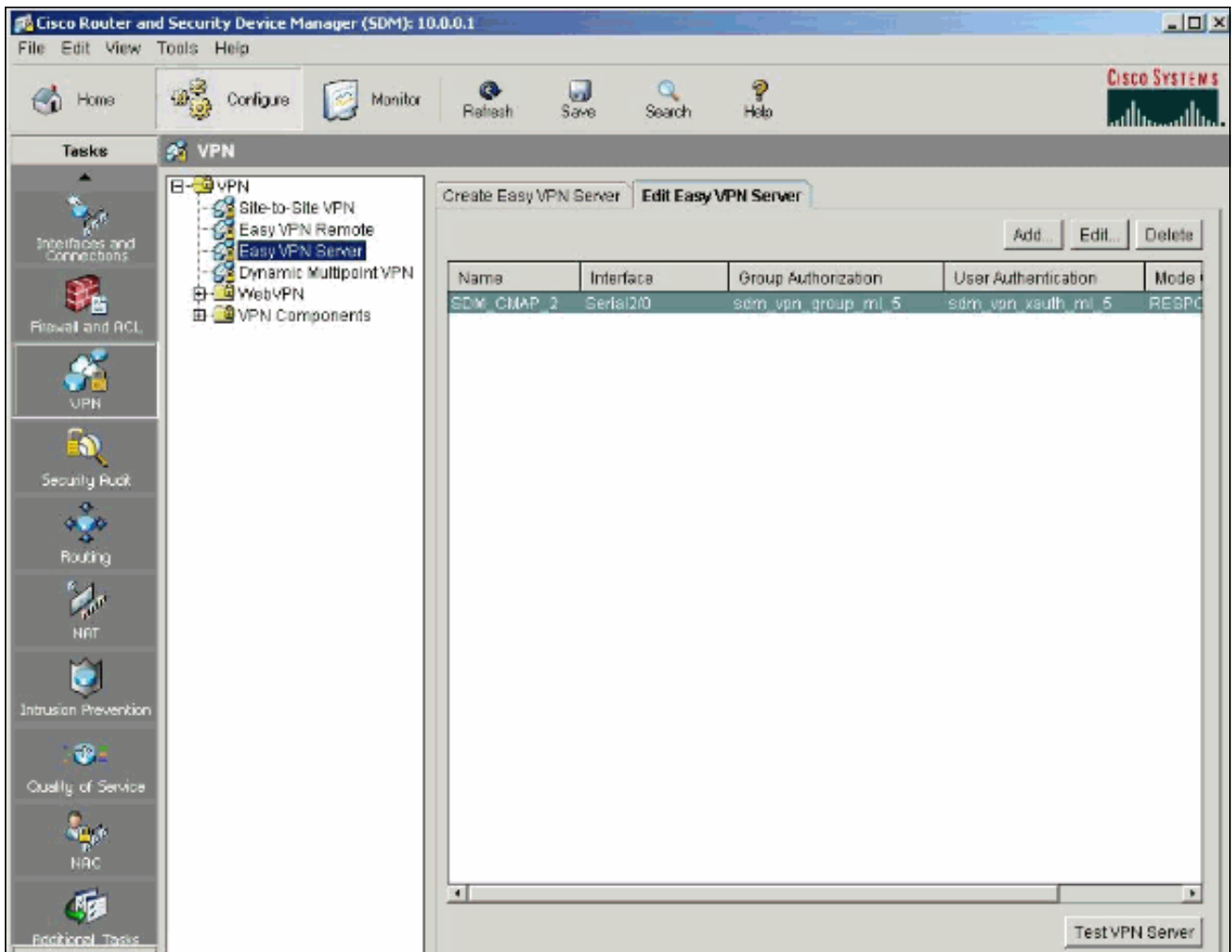
11. تعرض هذه النافذة ملخصا للإجراءات التي اتخذتها. انقر فوق **إنهاء** إذا كنت راضيا عن التكوين الخاص بك.



12. يرسل إدارة قاعدة بيانات المحول (SDM) التكوين إلى الموجه لتحديث التكوين الجاري تشغيله. طقطقة ok



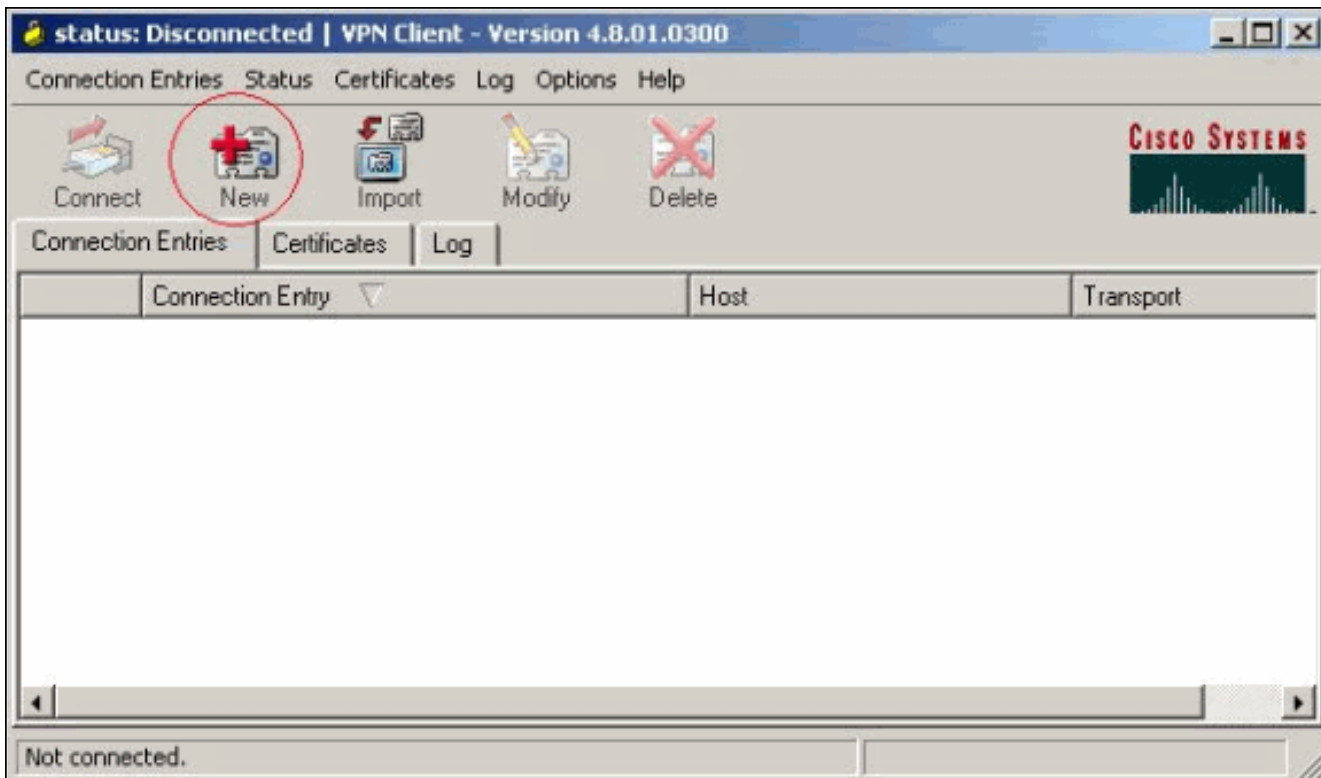
13. أن يستكمل. بعد الإكمال، يمكنك تحرير وتعديل التغييرات في التكوين، إذا لزم الأمر.



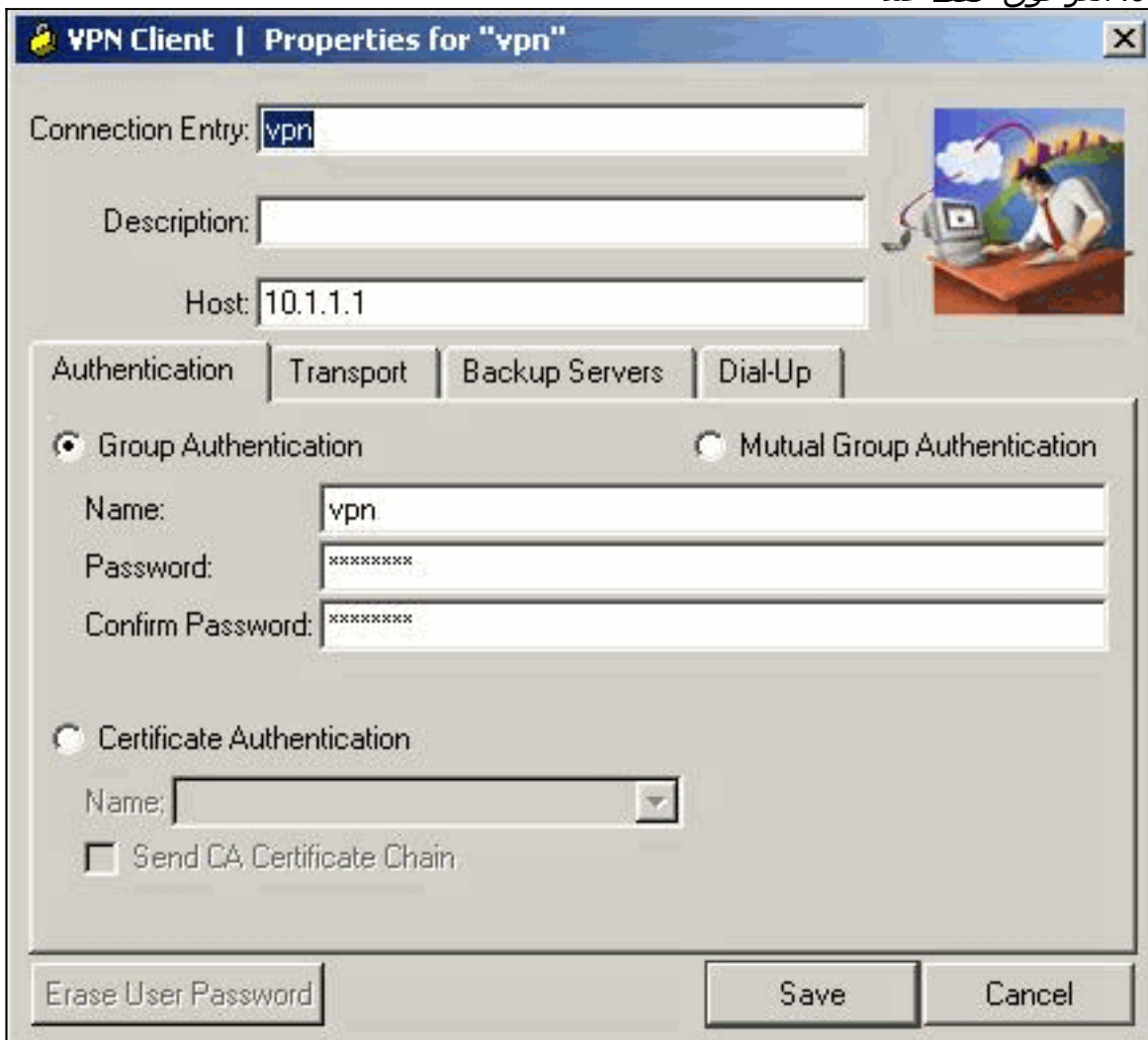
التحقق من الصحة

حاول الاتصال بموجه Cisco باستخدام عميل Cisco VPN للتحقق من تكوين موجه Cisco بنجاح.

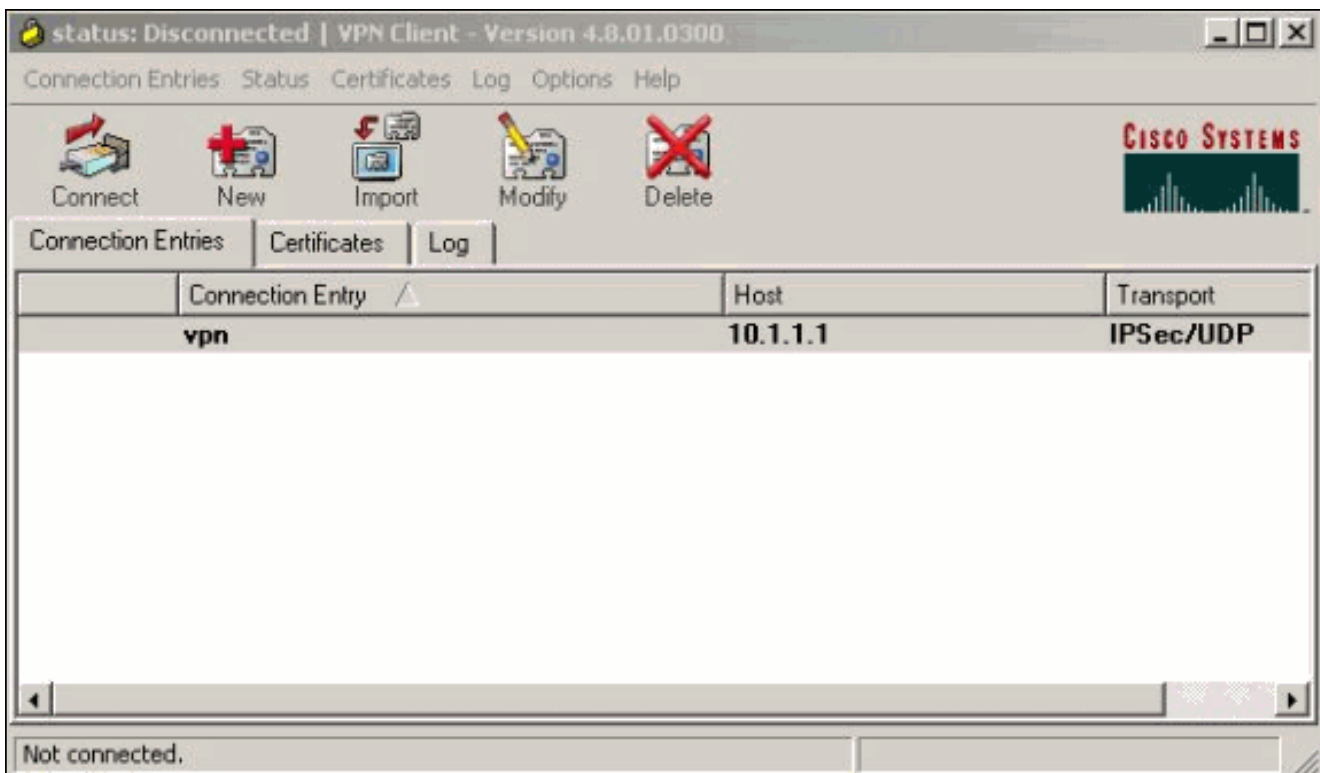
1. حدد إدخلات الاتصال < جديد.



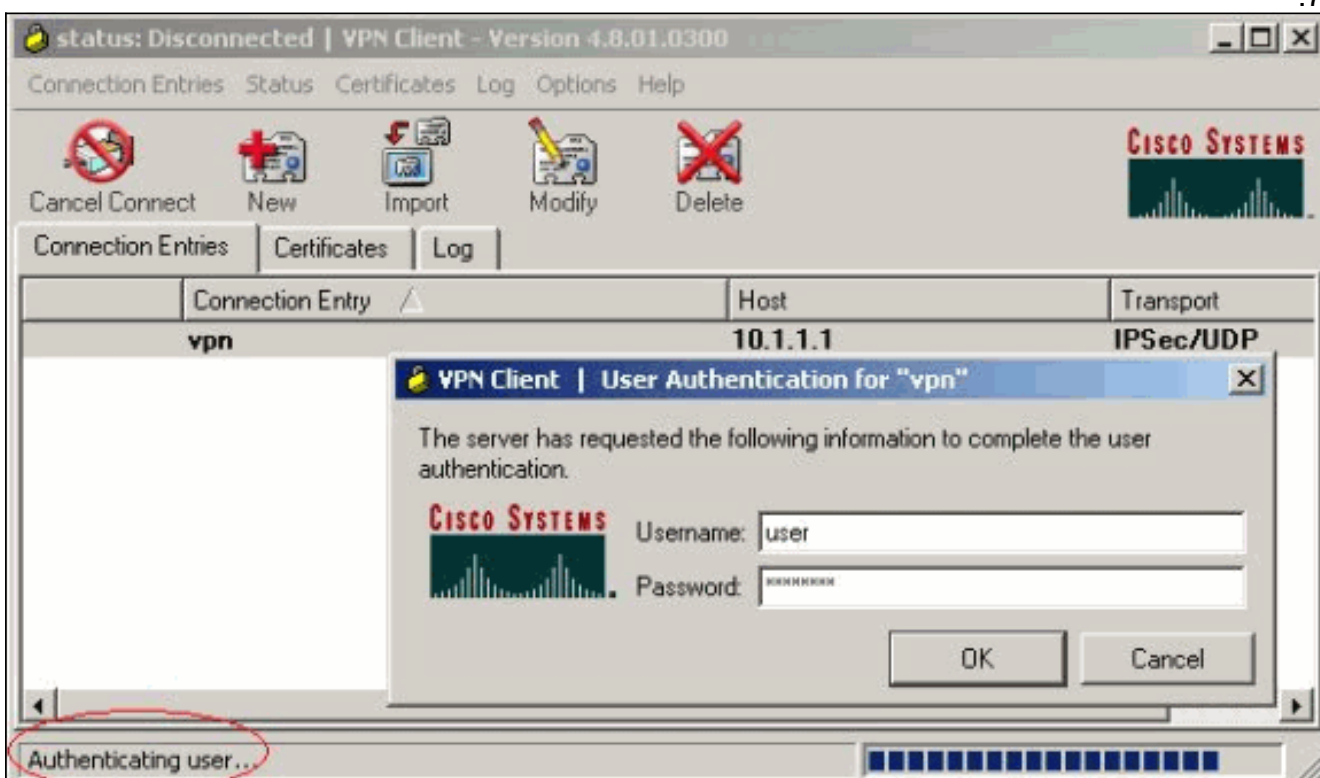
2. املأ تفاصيل إتصالك الجديد. يجب أن يحتوي حقل المضيف على عنوان IP أو اسم المضيف لنقطة نهاية النفق لخدم VPN السهل (موجه Cisco). يجب أن تتوافق معلومات مصادقة المجموعة مع تلك المستخدمة في الخطوة 9. انقر فوق **حفظ** عند



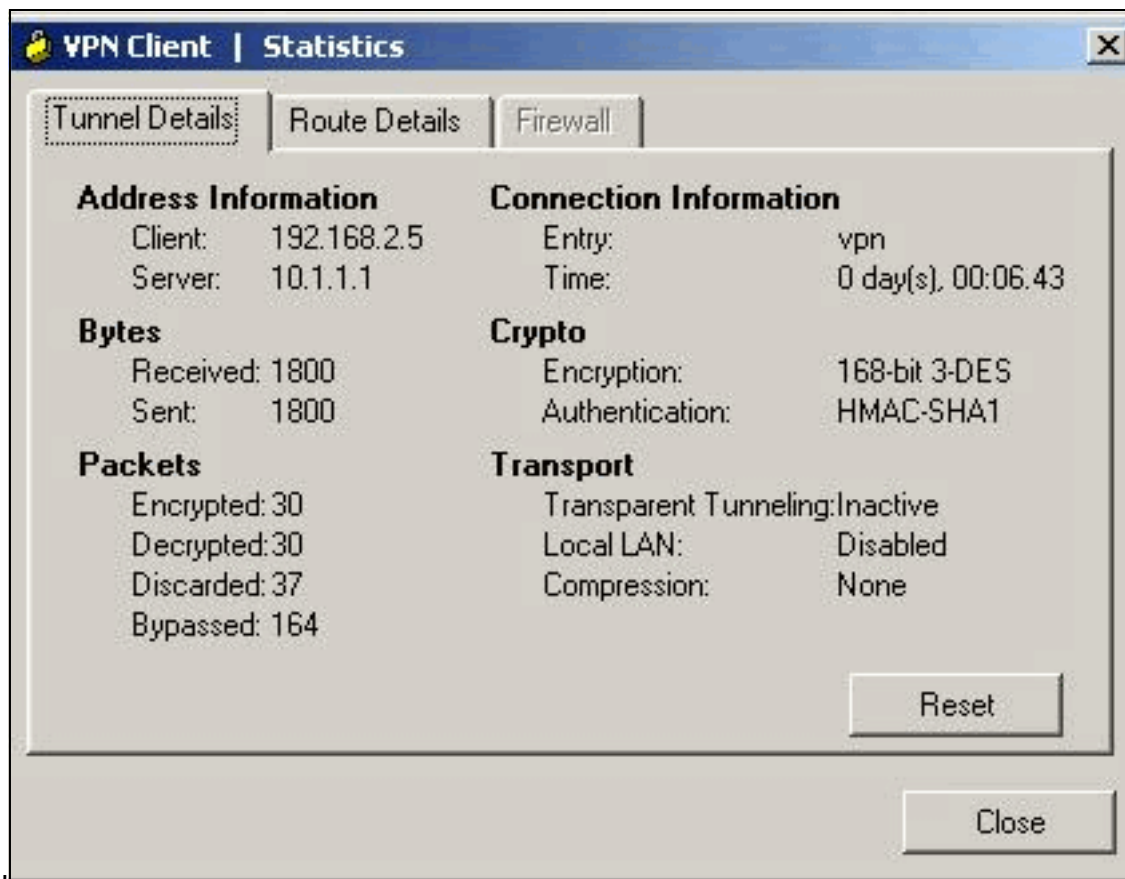
3. حدد الاتصال الذي تم إنشاؤه حديثاً وانقر فوق **الاتهاء** لتوصيل.



4. أدخل اسم مستخدم وكلمة مرور للمصادقة الموسعة (Xauth). يتم تحديد هذه المعلومات بواسطة معلمات Xauth في الخطوة 7.



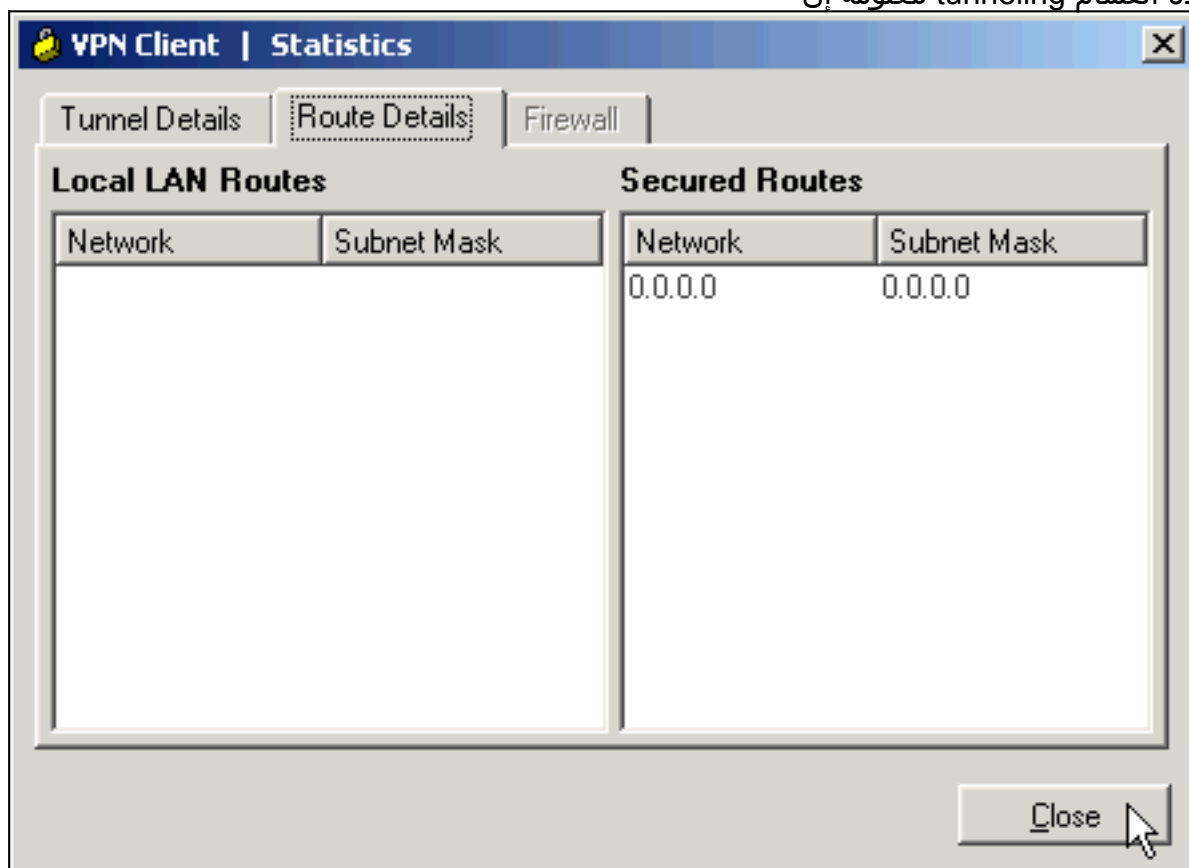
5. بمجرد إنشاء الاتصال بنجاح، حدد إحصائيات من قائمة الحالة للتحقق من تفاصيل النفق. يبدي هذا نافذة حركة مرور و تشفير



بيدي

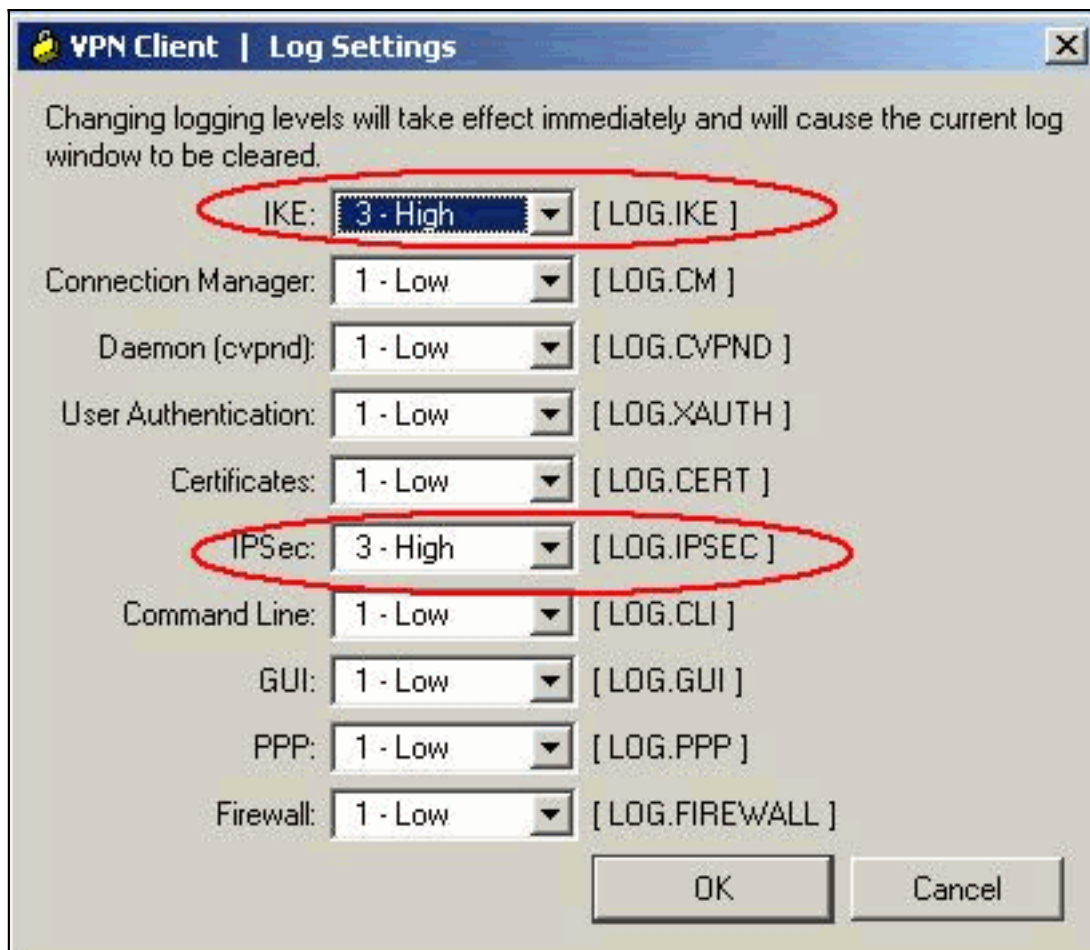
معلومة:

هذا نافذة انقسام tunneling معلومة إن



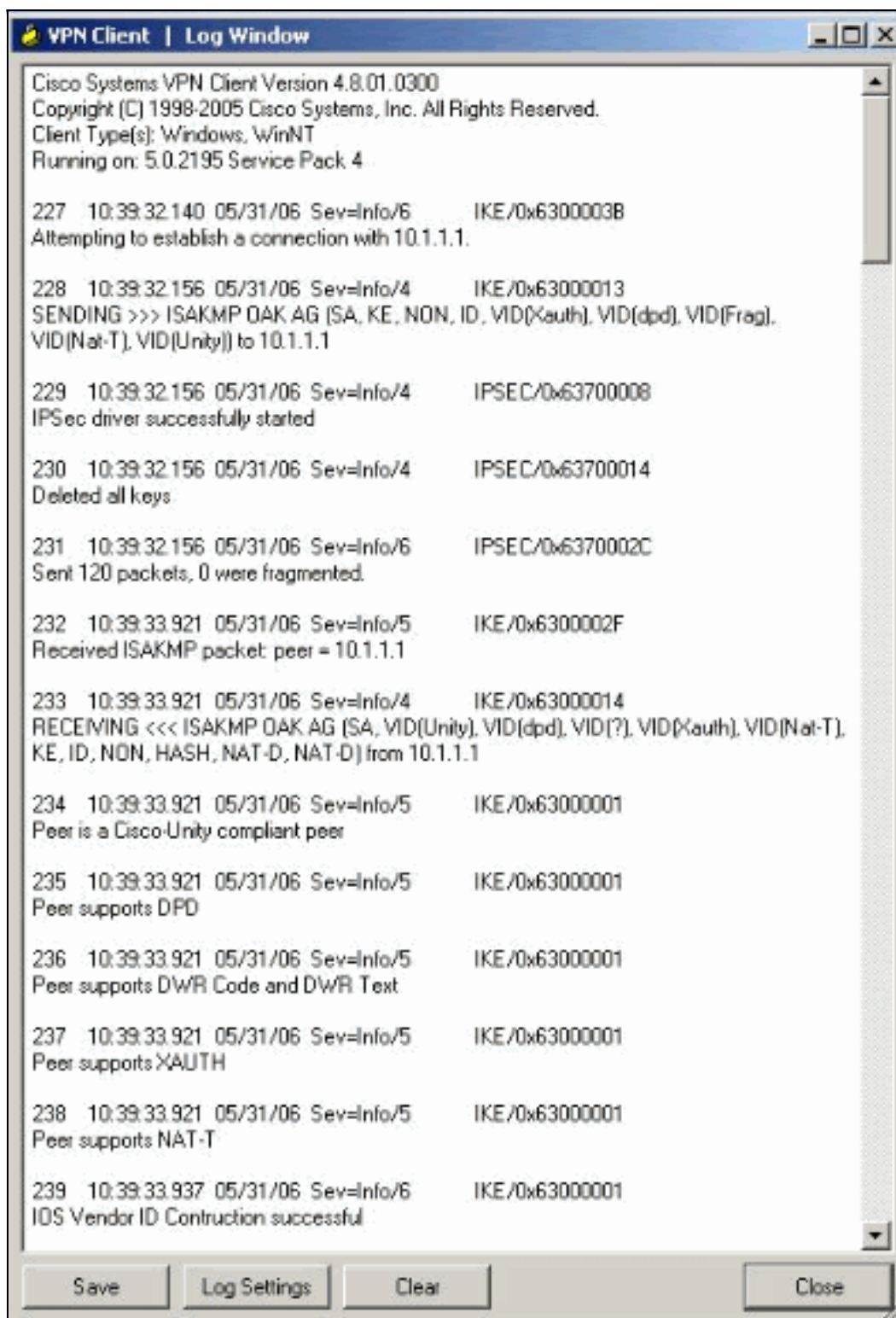
شكلت:

6. حدد سجل < إعدادات السجل لتمكين مستويات السجل في عميل Cisco



VPN

7. حدد سجل < سجل Windows لعرض إدخلات السجل في عميل Cisco



.VPN

[معلومات ذات صلة](#)

- [تنزيل وثقت Cisco Router ومدير أجهزة الأمان](#)
- [صفحة دعم عميل شبكة VPN من Cisco](#)
- [مفاوضة IPsec/بروتوكولات IKE](#)
- [الدعم التقني والمستندات - Cisco Systems](#)

ةمچرتل هذه لوج

ةللأل تاي نقتل نمة ومة م ادخت ساب دن تسمل اذة Cisco ت مچرت
ملاعلاء انء مچ م ف ن م دخت تسمل معد و ت م م دقت ل ة يرش ب ل و
امك ة ق ق د ن و ك ت ن ل ة ل آل ة مچرت ل ض ف أن ة ظ حال م چ ر ة . ة ص ا خ ل م ه ت غ ل ب
Cisco ي ل خ ت . ف ر ت م م مچرت م ا ه م د ق ي ي ت ل ا ة ي ف ا ر ت ح ا ل ا ة مچرت ل ا م ل ا ح ل ا و ه
ل ا ا م ا د ا د و چ ر ل ا ب ي ص و ت و ت ا مچرت ل ا ه ذ ه ة ق د ن ع ا ه ت ي ل و ئ س م Cisco
Systems (ر ف و ت م ط ب ا ر ل ا) ي ل ص أ ل ا ي ز ي ل چ ن ا ل ا دن تسمل ا