

# نم هرييغتو IP ناونع دادرتسإ ةي فيك RateMux C6920

## المحتويات

- [المقدمة](#)
- [قبل البدء](#)
- [الاصطلاحات](#)
- [المتطلبات الأساسية](#)
- [المكونات المستخدمة](#)
- [كيفية الاتصال ب RateMux](#)
- [إجراء الاتصال باستخدام HyperTerminal](#)
- [إجراء الاتصال باستخدام برنامج connect.exe](#)
- [كيفية إسترداد عنوان IP من RateMux](#)
- [كيفية تغيير عنوان IP على بطاقة Power PC الخاصة ب RateMux](#)
- [معلومات ذات صلة](#)

## المقدمة

يقدم هذا المستند إجراءات حول كيفية إسترداد عنوان IP أو تغييره الخاص ب Cisco 6920 RateMux.

ملاحظة: تستند المعلومات الواردة في هذا المستند إلى الإصدار 2.5 من Cisco RateMux. لوصف RateMux 6920، يرجى الرجوع إلى [ورقة البيانات - Cisco 6920 RateMUX Advanced MPEG-2 Multiplexer](#).

ملاحظة: بعد Cisco RateMux الإصدار 2.3، يأتي 6920 بعنوان IP ثابت بقيمة 10.0.0.200. هذا أن يبسر التشكيل أولي من ال Cisco مسحاج تحديد. إذا كنت تقوم بتشغيل إصدار أقدم، يوضح هذا المستند [كيفية إسترداد عنوان IP من RateMux](#).

## قبل البدء

### الاصطلاحات

للحصول على مزيد من المعلومات حول اصطلاحات المستندات، راجع [اصطلاحات تلميح Cisco التقنية](#).

### المتطلبات الأساسية

يجب أن يكون قراء هذا المستند على دراية بما يلي:

- برمجة رقمية
- أجهزة إستقبال إشارات القمر الصناعي
- أجهزة التشفير
- نقل MPEG-2

- تضمين الاتساع الرباعي (QAM)
- واجهة وحدة الاستقبال والبث الرقمية (DHEI)
- معايير الواجهة التسلسلية غير المتزامنة للبث الرقمي بالفيديو (DVB-ASI)
- تخفيض معدل البت الانتقائي

## المكونات المستخدمة

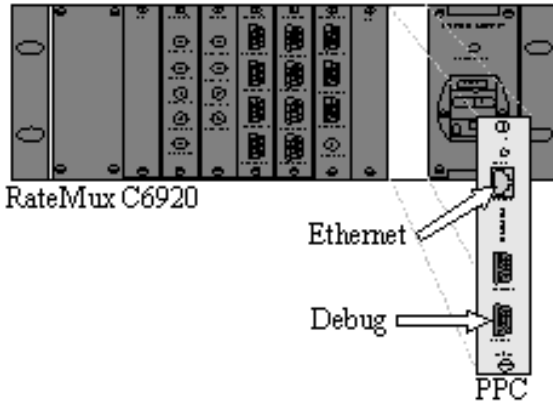
تستند المعلومات الواردة في هذا المستند إلى إصدارات البرامج والمكونات المادية أدناه.

- Cisco RateMux 6920 مع بطاقة PowerPC
- يتم تحميل البرنامج connect.exe و/أو HyperTerminal على الكمبيوتر الشخصي لديك
- كبل توصيل عكسي بالإيثرنت

تم إنشاء المعلومات المقدمة في هذا المستند من الأجهزة الموجودة في بيئة معملية خاصة. بدأت جميع الأجهزة المستخدمة في هذا المستند بتكوين ممسوح (افتراضي). إذا كنت تعمل في شبكة مباشرة، فتأكد من فهمك للتأثير المحتمل لأي أمر قبل استخدامه.

## كيفية الاتصال ب RateMux

تحتوي بطاقة PowerPC على منفذ إيثرنت ومنفذ تصحيح أخطاء. أنت تستطيع استعملت هذا إثنان ميناء أن ينفذ RateMux. انظر الشكل 1 أدناه.



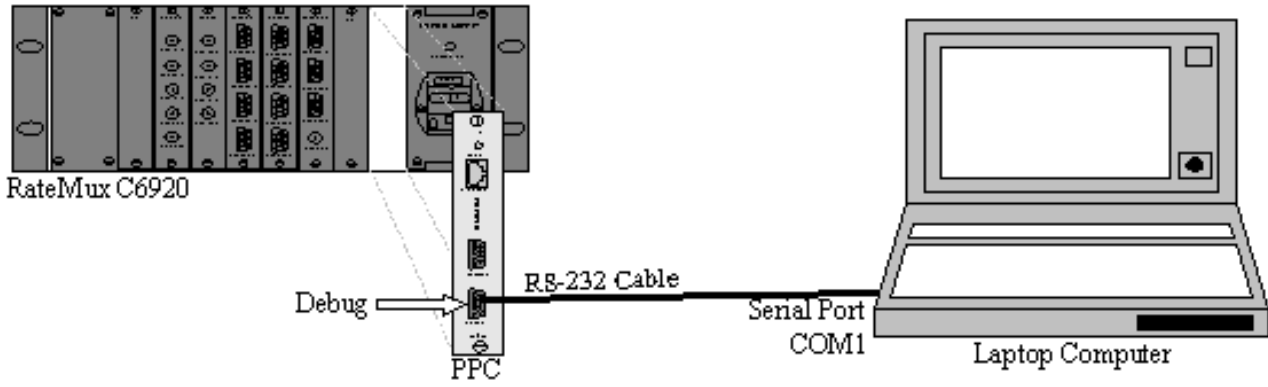
شكل 1: بطاقة PowerPC على الفيديو الرقمي Cisco RateMux 6920

يوضح القسمان التاليان كيفية الاتصال ب RateMux باستخدام كل من [HyperTerminal](#) و [Connect.exe](#).

## إجراء الاتصال باستخدام HyperTerminal

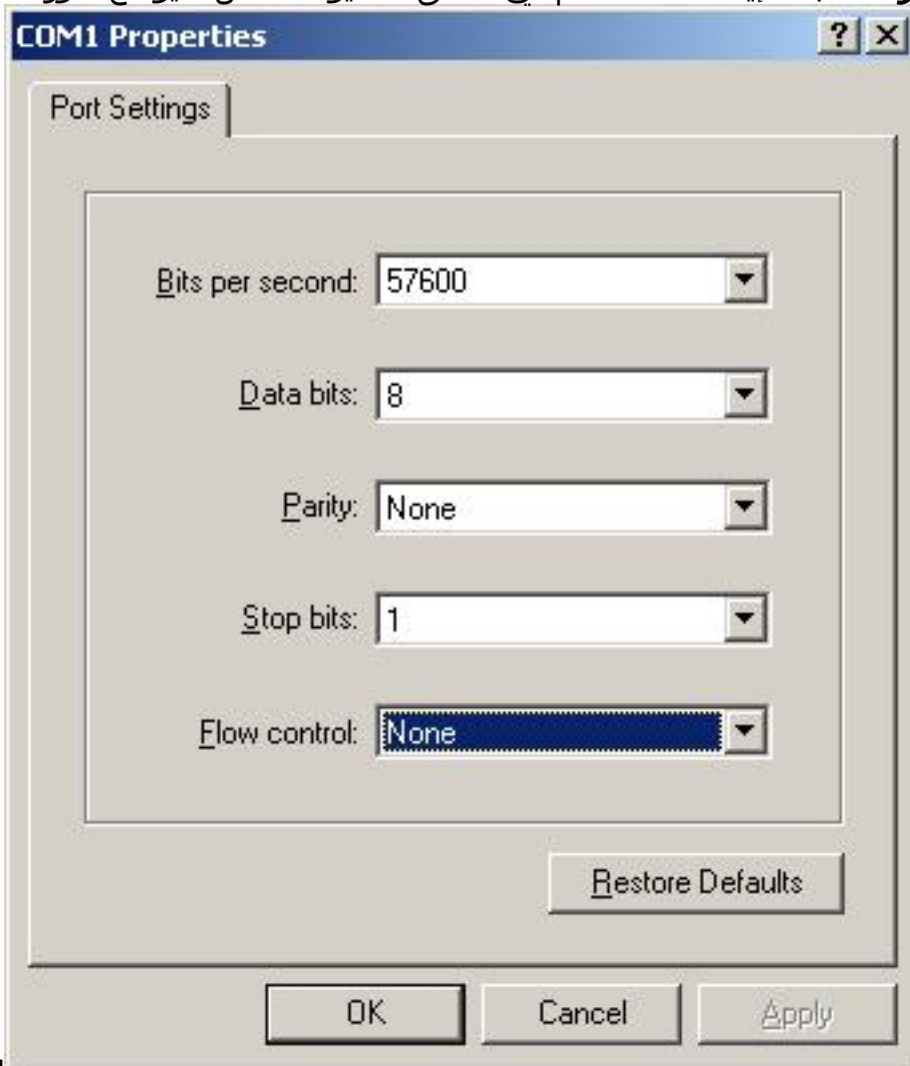
اتبع التعليمات الموضحة أدناه للاتصال ب RateMux باستخدام HyperTerminal:

1. قم بتوصيل كابل تسلسلي RS232 من منفذ تصحيح الأخطاء الموجود على بطاقة PowerPC بالمنفذ التسلسلي على الكمبيوتر. ملاحظة: لا يتم استخدام المنفذ الطرفي.



الشكل 2: مخطط الاتصال باستخدام HyperTerminal

2. بدء جلسة عمل HyperTerminal على COM1 بالإعدادات التالية: وحدات بت في الثانية = 57600 وحدات بت البيانات = 8 التماثل = لا شيء وحدات بت الإيقاف = 1 التحكم في التدفق = لا يوجد الشكل 3 يوضح صورة



شكل

إعدادات HyperTerminal.

3: إعدادات HyperTerminal للاتصال ب RateMux

3. قم بإيقاف تشغيل طاقة RateMux.

4. أطلق برنامج HyperTerminal.

5. حدد مكالمة من شريط قائمة HyperTerminal.

6. قم بتشغيل RateMux.

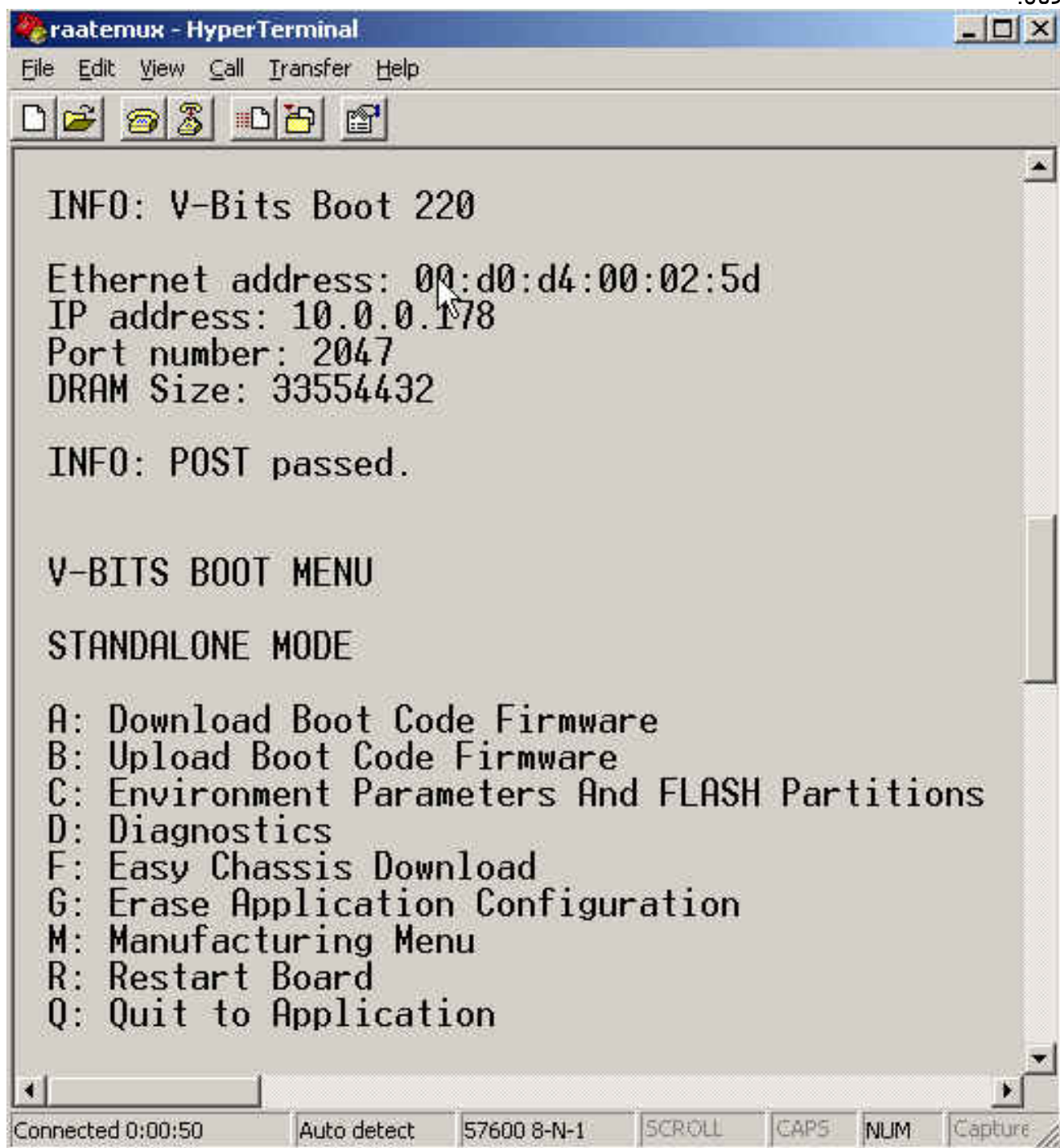
7. في غضون 10 ثوان من تشغيل RateMux، حدد Connect من قائمة مكالمة HyperTerminal.

8. انقر فوق مؤشر الماوس في الإطار المفتوح في شاشة HyperTerminal.

9. انقر على إدخال أو شريط المساحة مرة واحدة في الثانية تقريبا إلى أن يتم تأسيس الاتصال. تظهر الأسطر

القليلة الأولى رقم مراجعة BootLoader وعنوان MAC ل IP و Ethernet الذي يتم استخدامه من قبل Cisco

6920. انظر الشكل 4

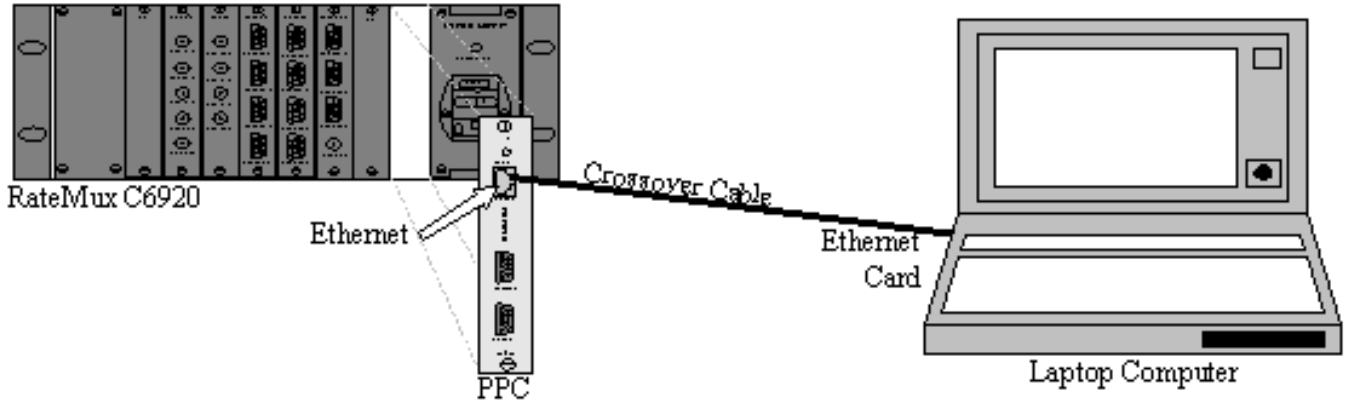


```
raatemux - HyperTerminal
File Edit View Call Transfer Help
INFO: V-Bits Boot 220
Ethernet address: 00:d0:d4:00:02:5d
IP address: 10.0.0.178
Port number: 2047
DRAM Size: 33554432
INFO: POST passed.
V-BITS BOOT MENU
STANDALONE MODE
A: Download Boot Code Firmware
B: Upload Boot Code Firmware
C: Environment Parameters And FLASH Partitions
D: Diagnostics
F: Easy Chassis Download
G: Erase Application Configuration
M: Manufacturing Menu
R: Restart Board
Q: Quit to Application
Connected 0:00:50 Auto detect 57600 8-N-1 SCROLL CAPS NUM Capture
```

الشكل 4: العرض في HyperTerminal بعد ركوب الدراجة الكهربائية RateMux

### [إجراء الاتصال باستخدام برنامج connect.exe](#)

تتمثل طريقة أخرى للوصول إلى RateMux في تشغيل برنامج connect.exe. توصي Cisco بوضع إختصار لهذا البرنامج في سطح المكتب أو الكمبيوتر الشخصي الخاص بك. يقوم Connect.exe بإنشاء اتصال من الكمبيوتر الشخصي ب RateMux عبر الإنترنت. ويمكن تحقيق ذلك باستخدام اتصال شبكة أو كبل إيثرنت عكسي. انظر الشكل 5 أدناه.



الشكل 5: التوصيل باستخدام منفذ الإيثرنت وبرنامج Connect.exe

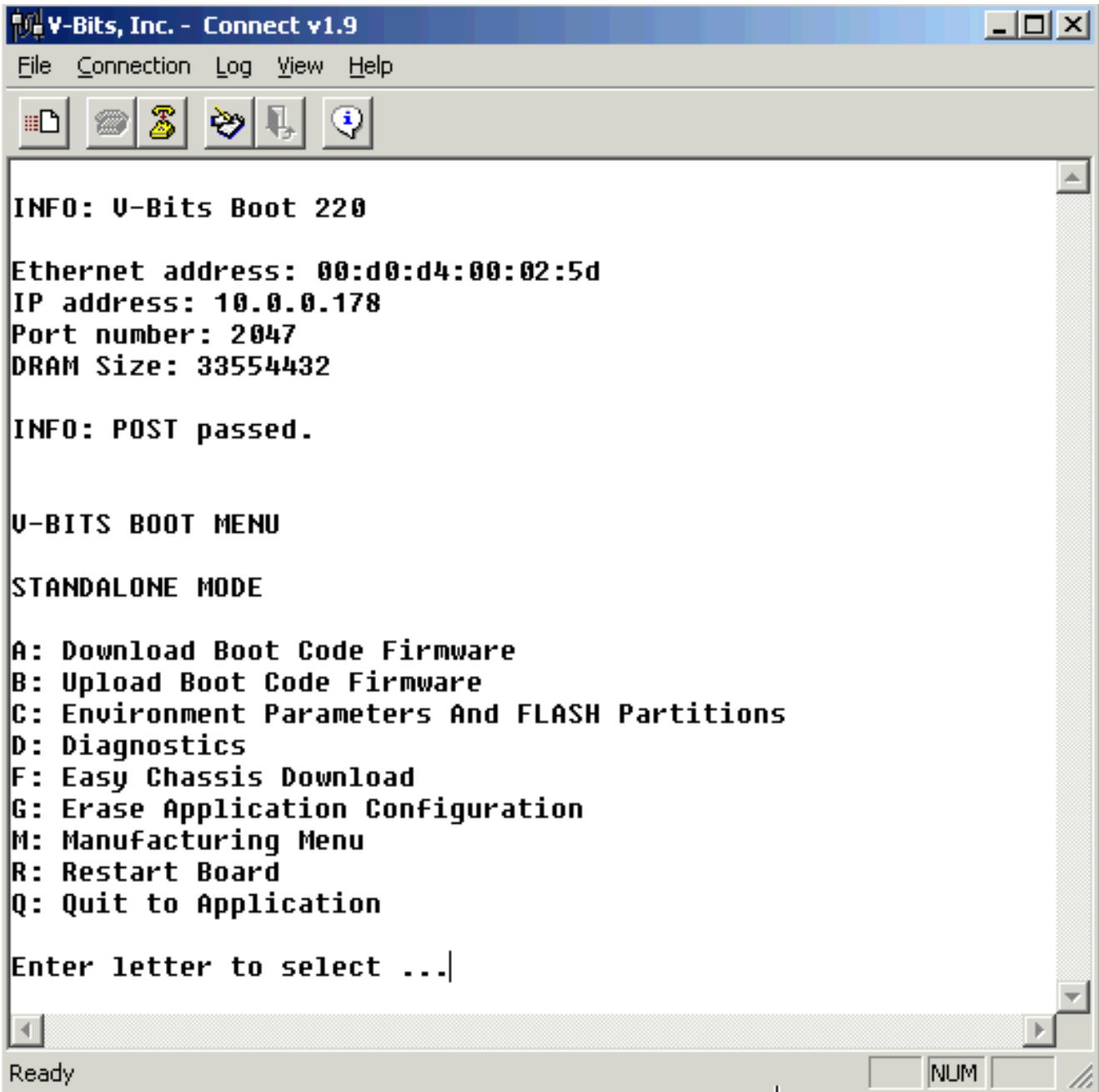
**ملاحظة:** إذا لم يكن لديك كبل توصيل عكسي، فيمكنك استخدام كبل توصيل متناظر متصل بموزع مشترك. أثناء استخدام كبل توصيل عكسي أو موزع:

- تأكد من أن عناوين IP الخاصة بالكمبيوتر الشخصي و RateMux موجودة على الشبكة الفرعية نفسها.
  - تأكد من أن البوابة الصحيحة معرفة على الكمبيوتر.
- يمكنك تغيير خصائص TCP/IP الخاصة بالكمبيوتر الشخصي لديك لتحقيق ذلك. بعد الاتصال الفعلي، أستخدم الخطوات التالية لإنشاء الاتصالات.

1. قم بإيقاف تشغيل RateMux.



2. ابدأ برنامج connect.exe بالنقر المزدوج على الرمز.
3. انقر على **توصيل**.
4. انقر فوق **توصيل** ضمن قائمة الاتصال، وأدخل عنوان IP الخاص ب RateMux، وانقر فوق **موافق**.
5. قم بتشغيل RateMux.
6. انقر على المؤشر في النافذة المفتوحة واضغط على **مفتاح الإدخال** أو **شريط المسافة** حتى يتم تأسيس الاتصال. الشكل 6 يوضح نافذة Connect.exe بعد إنشاء الاتصال.



شكل 6: نافذة Connect.exe بعد إنشاء الاتصال ب RateMux

## [كيفية إسترداد عنوان IP من RateMux](#)

عادة، يتم تعيين عنوان IP فريد للوحدة النمطية PowerPC الموجودة في RateMux. عنوان IP المحدد في الشبكة 10.0.0.0. يستخدم مستعرض الويب الخاص بك عنوان IP المعين مسبقاً هذا للاتصال بشكل حصري ب Cisco 6920. تتم طباعة عنوان IP هذا على ملصق على Cisco 6920.

ملاحظة: بالنسبة للإصدارات 2.3 والإصدارات الأحدث، يأتي RateMux بعنوان IP الافتراضي وهو 10.0.0.200.

في بعض الأحيان لا يحتوي Cisco 6920 على تسمية عنوان IP. لتحديد عنوان IP اتبع الإجراء أدناه:

1. اتبع الخطوات الواردة في [إجراء HyperTerminal](#) للاتصال ب RateMux.
2. بمجرد تأسيس الاتصال، يظهر عنوان IP على السطر الثاني من الإخراج. في المثال الموضح في [الشكل 4](#)، يكون عنوان IP 10.0.0.178.

## [كيفية تغيير عنوان IP على بطاقة Power PC الخاصة ب RateMux](#)

من المفضل في معظم الأوقات الوصول إلى RateMux عن بعد. ومع ذلك، قد لا يكون العنوان المحدد مسبقاً على نظام الشبكة لديك. عادة ما يظهر عنوان IP على شبكة 10.0.0.0 بقناع 255.0.0.0 والبوابة 10.0.0.1. كما أن وجود قناع 255.255.255.0 وبوابة 10.0.0.6 أمر شائع أيضاً.

في هذه الحالة، من المفضل تغيير عنوان IP الخاص ببطاقة PowerPC. ويمكن القيام بذلك عبر HyperTerminal أو connect.exe. ومع ذلك، يوصى باستخدام HyperTerminal. لاحظ أنه عند استخدام connect.exe، يجب عليك أولاً تعيين إعدادات TCP/IP على الكمبيوتر الشخصي لديك لتكون على الشبكة الفرعية نفسها الخاصة بـ RateMux. عند تغيير عنوان IP هذا، ستحتاج إلى تعيين إعدادات TCP/IP على الكمبيوتر الشخصي مرة أخرى للحصول على اتصال.

1. الاتصال بـ RateMux باستخدام إجراء [HyperTerminal](#).
2. بمجرد تأسيس الاتصال، ستحصل على قائمة مماثلة لتلك الموجودة في [الشكل 4](#). من القائمة اختر التسلسل التالي من ثلاثة خيارات: حدد C: **معلمات البيئة وأقسام Flash**. حدد ب: **تهيئة البيئة**. حدد ب: **تغيير معلمات البيئة**.
3. بعد ذلك، يطلب منك إدخال عدة معلمات مختلفة. تحتاج فقط إلى تغيير واحد مما يلي: **بوابة قناع الشبكة IP** بالنسبة للمعلمات الأخرى، اضغط على ENTER. في هذا المثال، يمكنك تغيير: **البوابة إلى 172.22.86.1** **NetMask إلى 255.255.254.0** **IPADDR إلى 172.22.87.6**
4. النوع S: **احفظ معلمات البيئة في ذاكرة Flash (الذاكرة المؤقتة) لحفظ التكوين.**
5. النوع A: **معلمات بيئة القائمة لعرض التكوين الحالي المستخدم لعرض الإعدادات على RateMux.**

## [معلومات ذات صلة](#)

- [إشعار ميداني: عمليات تعليق بطاقة PowerPC للمعدل RateMux من Cisco 6920](#)
- [ورقة البيانات - وحدة تجميع Cisco 6920 RateMUX Advanced MPEG-2 Multiplexer](#)

