

## Cisco Services Ready Engine

Blade para router compacto, versátil y de alto rendimiento

Los módulos Cisco® Services Ready Engine (SRE) son blades para la cartera de Cisco Integrated Services Router de segunda generación (ISR G2) que brindan la capacidad de alojar aplicaciones personalizadas, de Cisco y de terceros. Los módulos cuentan con procesadores, capacidad de almacenamiento, interfaces de red y memoria; estos elementos y los recursos de alojamiento del router funcionan por separado para garantizar el máximo rendimiento simultáneo de las aplicaciones y las funciones de routing y, al mismo tiempo, reducir los requisitos de espacio físico, disminuir el consumo de energía y simplificar la administración de TI en la sucursal. Usted puede aprovisionar aplicaciones en el módulo en forma remota en cualquier momento. Esta solución puede ayudar a que su organización implemente rápidamente nuevas aplicaciones a pedido para la sucursal, reduzca el costo operativo de la infraestructura de la sucursal y proteja su inversión de TI en la sucursal.

Los módulos Cisco SRE ofrecen la infraestructura de alojamiento para sucursales de próxima generación que combina servicios informáticos, de almacenamiento, de colaboración y de red con administración centralizada, en un sistema cohesivo diseñado para reducir costos y mejorar la eficacia operativa en la sucursal. Integra todos los elementos necesarios para optimizar la infraestructura de TI de la sucursal para la distribución de aplicaciones desde el centro de datos y la implementación de aplicaciones a pedido para la sucursal, y las alberga bajo un chasis único: el Cisco ISR G2.

La Figura 1 muestra el módulo de servicio interno (ISM) Cisco SRE y el módulo de servicio (SM) Cisco SRE, y la Tabla 1 resume las características y los beneficios de los módulos.

**Figura 1.** Módulo de servicio interno Cisco SRE y módulos de servicio Cisco SRE



**Tabla 1.** Resumen de las características y los beneficios de Cisco Services Ready Engine

Características clave	Beneficios clave
<ul style="list-style-type: none"> <li>• Alojamiento de aplicaciones personalizadas, de Cisco y de terceros</li> <li>• Reducción de la huella de carbono, las huellas físicas y el consumo de energía</li> <li>• Hardware de alto rendimiento y alta capacidad</li> <li>• Aprovisionamiento remoto de aplicaciones a pedido</li> <li>• Administración y resolución de problemas en forma centralizada</li> </ul>	<ul style="list-style-type: none"> <li>• Optimización y consolidación de la infraestructura de la sucursal</li> <li>• Ahorro de costos de energía y protección del medio ambiente</li> <li>• Implementación de aplicaciones con demanda de rendimiento</li> <li>• Mayor versatilidad de la infraestructura de la sucursal</li> <li>• Simplificación de la administración y reducción de los costos</li> </ul>

## Consolidación en la sucursal

En la actualidad, las organizaciones se están volcando a la centralización de servidores y la consolidación de la infraestructura de las sucursales para reducir los costos y la complejidad de sus sistemas de TI. Estas iniciativas, si bien producen los beneficios buscados, generalmente crean un nuevo conjunto de desafíos:

- **Rendimiento de las aplicaciones:** Las aplicaciones comerciales críticas alojadas en forma central deben brindar el rendimiento y la experiencia del usuario como si estuvieran alojadas en forma local.
- **Supervivencia de las aplicaciones:** Las aplicaciones y los servicios de red vitales para las transacciones comerciales en la sucursal deben funcionar durante una interrupción en el servicio de la red WAN.
- **Flexibilidad de la infraestructura:** La infraestructura consolidada de las sucursales debe brindar versatilidad y recursos suficientes para admitir la implementación a pedido de nuevas aplicaciones.
- **Administración centralizada:** Los sistemas de administración deben incluir todos los componentes de la infraestructura, ofrecer capacidades de automatización para múltiples sucursales y trabajar en forma transparente en la red WAN.

Los módulos Cisco SRE fueron diseñados para ayudar a su organización a dar respuesta a estos desafíos. Ofrece hardware, infraestructura y componentes de administración optimizados para la implementación y distribución de aplicaciones para las sucursales. Los servicios de colaboración y red alojados en los módulos Cisco SRE admiten la centralización de aplicaciones en el centro de datos, al optimizar el acceso a la red WAN y brindar la supervivencia de las comunicaciones. Los servicios informáticos y de almacenamiento alojados en los módulos Cisco SRE admiten el alojamiento y la implementación a pedido de las aplicaciones comerciales críticas que deben residir en las sucursales. El sistema completo se administra en forma central con un sistema de administración de servidores de terceros y con CiscoWorks LAN Management System (CiscoWorks LMS).

Los módulos y la infraestructura de software de Cisco SRE posibilitan la implementación remota y el alojamiento a pedido de aplicaciones personalizadas, de Cisco y de terceros. Un modelo de implementación preparado para servicios separa el hardware Cisco SRE del software de la aplicación, lo que le permite el aprovisionamiento de aplicaciones en el módulo en forma remota en cualquier momento. Estas capacidades, la rica variedad de servicios para sucursales disponibles en el software Cisco IOS® y el amplio conjunto de módulos e interfaces de conectividad de redes —todos integrados y alojados bajo un único chasis— convierten a los routers Cisco ISR G2 en una plataforma "todo en uno" ideal para optimizar la infraestructura de TI de las sucursales.

Los productos Cisco ISR G2 con módulos Cisco SRE son los únicos dispositivos en el mercado actual que pueden consolidar las funciones de una sucursal completa en una sola unidad y eliminar completamente la necesidad de contar con servidores y dispositivos en la sucursal.

## La ventaja de los módulos Cisco SRE

Los módulos Cisco SRE, diseñados para responder a las necesidades de las organizaciones de cualquier dimensión, se destacan en cinco áreas principales que se tratan en las siguientes secciones.

### Alojamiento de aplicaciones personalizadas, de Cisco y de terceros

Las capacidades de alojamiento de los módulos Cisco SRE permiten la consolidación de la infraestructura de TI de las sucursales en una sola unidad. La Tabla 2 enumera las aplicaciones para sucursales compatibles con los módulos Cisco SRE. Las aplicaciones de terceros enumeradas en la Tabla 2 se alojan en Cisco AXP. Consulte el boletín de productos Cisco SRE para conocer las fechas de disponibilidad. A medida que más proveedores se unan a la lista de aplicaciones de Cisco AXP, sus productos serán automáticamente compatibles con los módulos Cisco SRE.

**Tabla 2.** Aplicaciones compatibles con los módulos Cisco SRE (consulte el boletín de productos Cisco SRE para conocer las fechas de disponibilidad)

Categoría	Aplicaciones	Beneficios
<b>Servicios de red</b>	<ul style="list-style-type: none"> <li>• Cisco Wireless LAN Controller (WLC)</li> <li>• Servicios de la red principal de Infoblox</li> <li>• Módulo de análisis de redes de Cisco (NAM)</li> </ul>	Mejoran la eficacia de las aplicaciones para sucursales a través de la visibilidad y administración.
<b>Servicios de aplicaciones</b>	<ul style="list-style-type: none"> <li>• Cisco Wide Area Application Services (WAAS)</li> <li>• Cisco Application Extension Platform (AXP)</li> <li>• Sistema de almacenamiento integrado (ISS)</li> </ul>	Aumentan la confiabilidad y el rendimiento general de las soluciones para sucursales y permiten la centralización de servidores.
<b>Comunicaciones unificadas</b>	<ul style="list-style-type: none"> <li>• Módulo Cisco Unity Express (correo de voz y respuesta vocal interactiva [IVR])</li> <li>• Nice Voice Recording</li> <li>• Fax Sagem Interstar sobre IP</li> <li>• Singlewire Paging sobre IP</li> </ul>	Aumentan la efectividad de la comunicación y la colaboración a través de la integración entre las aplicaciones y la infraestructura.
<b>Seguridad física</b>	<ul style="list-style-type: none"> <li>• Cisco Video Surveillance</li> </ul>	Mejoran la seguridad física, protegen la propiedad y cumplen con los requisitos legislativos.
<b>Aplicaciones propias del sector</b>	<ul style="list-style-type: none"> <li>• Tiani Medical Data Exchange Solution</li> <li>• Orion Rhapsody</li> <li>• Global Protocols Skipware</li> </ul>	Aprovechan las aplicaciones que brindan soluciones específicas con relación a diferentes necesidades comerciales.



### Reducción de las huellas físicas y de la huella de carbono

Los módulos Cisco SRE vienen en dos convenientes factores de forma (Tabla 3): el módulo de servicio interno Cisco SRE de tamaño reducido, que se instala dentro del router, y el módulo de servicio Cisco SRE de alto rendimiento, que se instala en una de las ranuras externas del router. Las dos opciones de factores de forma se diferencian en la forma en que son compatibles con los diversos modelos de router, como se muestra en la Tabla 4. La capacidad de alojarse dentro del chasis del router Cisco ISR G2 crea un potente dispositivo en una sola unidad para una amplia variedad de aplicaciones para sucursales. Esta solución tiene las siguientes características:

- A diferencia de los servidores y los dispositivos de las sucursales, los módulos Cisco SRE no ocupan espacio adicional.
- La integración en el router Cisco ISR G2 elimina la necesidad de contar con cables, puertos de switches, cables de alimentación y tarjetas de interfaz de red (NIC).
- Los módulos Cisco SRE tienen un alto rendimiento energético, al consumir sólo una parte de la energía que requieren los servidores y dispositivos de las sucursales.
- La capacidad de encendido y apagado remoto reduce el consumo de energía cuando el módulo no se aprovisiona con ninguna aplicación, o puede programarse para funcionar fuera del horario comercial.

El tamaño compacto de la combinación del router Cisco ISR G2 y la solución Cisco SRE se traduce en un ahorro de costos de energía, refrigeración, cableado y espacio para bastidores, que a su vez deriva en menores emisiones de carbono y menor derroche de recursos naturales.

**Tabla 3.** Tipos de módulos Cisco SRE

Módulo	Especificación
<p><b>Módulo de servicio (SM) Cisco SRE</b></p> 	<ul style="list-style-type: none"> <li>• El módulo de servicio Cisco SRE se admite en los routers Cisco ISR G2 2911, 2921, 2951, 3925 y 3945.</li> <li>• Puede implementar entre 1 y 4 módulos de servicio por chasis, según el modelo de router Cisco ISR G2.</li> <li>• El módulo de servicio Cisco SRE reemplaza al módulo de red (NM) y al módulo de red mejorado (NME) de la generación anterior; sin embargo, los módulos de red y módulos de red mejorados son admitidos en el router Cisco ISR G2 con una tarjeta carrier en la ranura del nuevo módulo de servicio.</li> </ul>
<p><b>Módulo de servicio interno (ISM) Cisco SRE</b></p> 	<ul style="list-style-type: none"> <li>• El módulo de servicio interno Cisco SRE es compatible con los routers Cisco ISR G2 1941, 2901, 2911, 2921, 2951, 3925 y 3945.</li> <li>• Puede implementar un módulo de servicio interno (ISM) por chasis.</li> <li>• El módulo de servicio interno Cisco SRE reemplaza al módulo de integración avanzada (AIM) de la generación anterior; los módulos AIM no son compatibles con la ranura del nuevo módulo ISM.</li> </ul>

**Tabla 4.** Admisión de los módulos Cisco SRE en routers Cisco ISR

Modelo	Máximo de módulos Cisco SRE	Cisco SRE 300 ISM	Cisco SRE 700/900 SM
Cisco 1941	1	1	
Cisco 2901	1	1	
Cisco 2911	2	1	1
Cisco 2921	2	1	1
Cisco 2951	3	1	2
Cisco 3925	3	1	2
Cisco 3945	5	1	4

### Hardware de alto rendimiento y alta capacidad

Los módulos Cisco SRE ofrecen rendimiento informático y capacidad de almacenamiento a la par de los servidores o dispositivos de sucursales tradicionales. Los diversos módulos Cisco SRE brindan diferentes opciones de procesadores, almacenamiento y memoria para aplicaciones con diferentes requisitos de rendimiento. Las especificaciones de hardware se detallan en la Tabla 6 (más adelante en este documento). A continuación se mencionan las características principales:

- Opciones de procesadores de un núcleo o de varios núcleos x86 de 64 bits
- Hasta 1 terabyte de capacidad de almacenamiento en el disco duro
- RAID 0, RAID 1 y disco intercambiable con el sistema activo en el módulo de servicio Cisco SRE 900
- Discos reemplazables en el lugar en el módulo de servicio Cisco SRE 700 y Cisco SRE 900
- Virtualización asistida por hardware y chip de cifrado incorporado

Todo el hardware Cisco SRE es independiente de los recursos del router, lo cual garantiza un óptimo rendimiento simultáneo de las aplicaciones y del routing. El módulo se conecta al router a través de un enlace interno de Gigabit Ethernet. El hardware de alto rendimiento permite que la CPU y las aplicaciones que demandan gran espacio de disco puedan alojarse en el módulo Cisco SRE. El chip de cifrado incorporado es compatible con los algoritmos de cifrado estándar comunes y ofrece aceleración adicional para las aplicaciones de seguridad.

### Aprovisionamiento de aplicaciones a pedido

Puede instalar, reemplazar o desinstalar con facilidad las aplicaciones desde la infraestructura de alojamiento de Cisco SRE por medio de conocidas herramientas de administración de redes y dispositivos de Cisco. Las herramientas de administración le permiten reemplazar un tipo de aplicación por otro diferente, incluso tipos de aplicaciones no relacionadas, en uno o más módulos Cisco SRE. Además, puede implementar el módulo Cisco SRE en la sucursal sin ninguna aplicación al instalar la red, y aprovisionarlo rápidamente con una aplicación compatible más adelante. Por último, el mismo espacio uniforme destinado al hardware puede utilizarse para alojar diferentes aplicaciones en diferentes sucursales. La Figura 2 muestra las diversas opciones de aprovisionamiento de Cisco SRE:

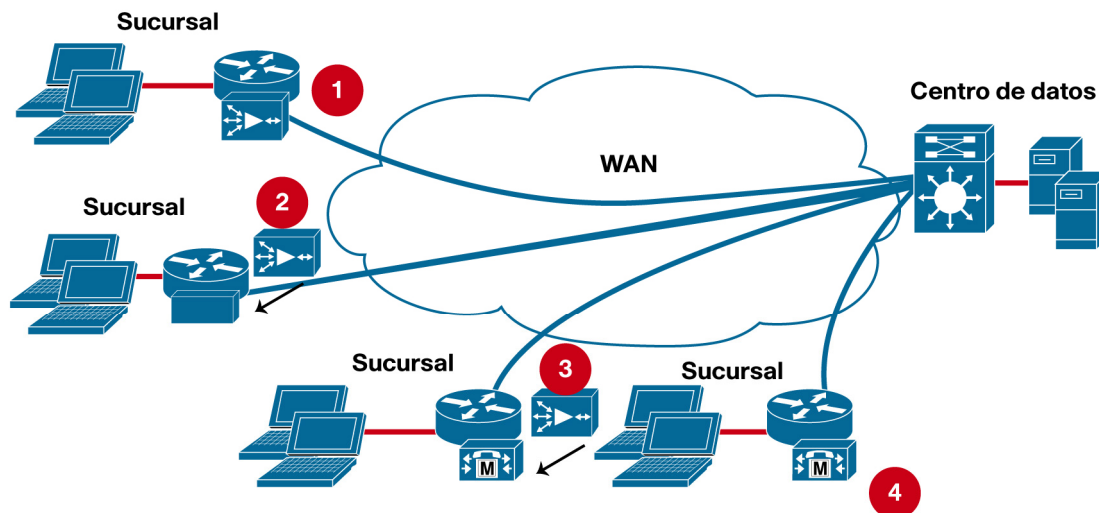
- Instalar una aplicación para sucursales en el módulo Cisco SRE en el momento de implementación de la red
- Instalar una aplicación para sucursales en el módulo Cisco SRE más adelante
- Reemplazar una aplicación para sucursales con otra aplicación, sin necesidad de cambios de hardware
- Utilizar la misma infraestructura para ejecutar diversas aplicaciones en diferentes sucursales

Las capacidades de aprovisionamiento a pedido de los módulos Cisco SRE ofrecen los siguientes beneficios comerciales:

- **Menor costo total de propiedad (TCO):** Los módulos Cisco SRE eliminan los costos futuros de implementación en el lugar. Puede aprovisionar nuevas aplicaciones en forma remota a través de CiscoWorks LAN Management System (LMS) o la aplicación Cisco Configuration Professional sin modificaciones de hardware ni de cableado en la sucursal.

- **Mejor eficacia operativa:** Los módulos Cisco SRE reducen el tiempo de comercialización para la implementación de nuevas aplicaciones. Puede aprovechar nuevas oportunidades comerciales con rapidez al aprovisionar aplicaciones preconfiguradas con el módulo Cisco SRE, en las sucursales.
- **Garantía de funcionalidad futura de la infraestructura:** Los módulos Cisco SRE brindan flexibilidad para satisfacer los cambiantes requisitos comerciales. Los módulos Cisco SRE pueden reemplazar una aplicación con otra diferente y más importante.

**Figura 2.** Utilización de la misma infraestructura Cisco SRE para diferentes aplicaciones



1. Envío de Cisco SRE con la aplicación
2. Implementación remota de la nueva aplicación
3. Reemplazo remoto de la aplicación actual
4. Misma infraestructura, diferentes aplicaciones

### Administración y resolución de problemas en forma centralizada

Puede aprovisionar y administrar las aplicaciones alojadas en Cisco SRE con Cisco Configuration Professional, la interfaz de línea de comandos (CLI) y CiscoWorks LMS. Estas conocidas herramientas de administración de redes (Tabla 5) ofrecen opciones de administración de dispositivos únicos y múltiples. Además, los módulos Cisco SRE vienen con una herramienta de diagnóstico de hardware incorporada para monitorear el estado del hardware o resolver problemas. La administración centralizada de los módulos Cisco SRE ofrece las siguientes características:

- El descubrimiento automático informa el tipo, la capacidad y las propiedades de las aplicaciones y los módulos que se implementaron.
- El monitoreo centralizado informa las condiciones y el funcionamiento de los módulos implementados.
- El aprovisionamiento centralizado permite la instalación, actualización y desinstalación de las aplicaciones en forma remota.

Las aplicaciones de administración de redes tienen un papel decisivo en la reducción de gastos operativos, al tiempo que mejoran la disponibilidad de las redes, ya que simplifican y automatizan muchas de las tareas cotidianas relacionadas con la administración de las redes de sucursales.

**Tabla 5.** Aplicaciones de administración de redes compatibles con Cisco SRE

Aplicación	Descripción	Versión
<a href="#">CiscoWorks LMS</a>	La solución CiscoWorks LMS es un paquete de aplicaciones integradas que simplifican la administración diaria de una red de Cisco de punta a punta, con lo cual se reducen los gastos operativos y se mejora la disponibilidad de la red. Ofrece a los administradores de redes una interfaz en línea fácil de usar para configurar, administrar, monitorear y resolver los problemas de la red, lo que ahorra tiempo en la configuración de nuevos servicios y reduce el tiempo requerido para aislar y solucionar rápidamente los problemas de la red.	3.2
<a href="#">Cisco Configuration Professional</a>	Esta herramienta de administración de dispositivos basada en interfaces gráficas de usuario (GUI) para routers de acceso de Cisco simplifica la configuración del routing, el firewall, el sistema de prevención de intrusiones (IPS), la red VPN, las comunicaciones unificadas y las redes WAN y LAN con asistentes sencillos.  Cisco Configuration Professional es una valiosa herramienta que permite mejorar la productividad; es ideal para que los administradores de red y los partners de canal puedan implementar routers con mayor confianza y facilidad. Ofrece bloqueo del router con un solo clic y una innovadora capacidad de auditoría de seguridad y voz para verificar y recomendar cambios en la configuración del router. La aplicación también monitorea el estado del router y resuelve los problemas de conectividad de las redes WAN y VPN.  Cisco Configuration Professional es gratuito; puede descargarlo en: <a href="http://www.cisco.com/go/ciscocp">http://www.cisco.com/go/ciscocp</a> .	2.0

## Especificaciones del producto

La Tabla 6 brinda el detalle de las especificaciones de todos los modelos de módulos Cisco SRE.

**Tabla 6.** Especificaciones de los módulos Cisco SRE

Función	Cisco SRE 300 ISM	Cisco SRE 700 SM	Cisco SRE 900 SM
SKU del producto	ISM-SRE-300-K9	SM-SRE-700-K9	SM-SRE-900-K9
Factor de forma	ISM	SM	SM
CPU	Procesador Genuine Intel® de 1,06 GHz	Intel® Core™2 de 1,86 GHz	Intel® Core™2 Duo de 1,86 GHz
DRAM	512 MB	2 GB	4 GB
Memoria flash compacta	Módulo de memoria flash USB interna de 4 GB	Módulo de memoria flash USB interna de 2 GB	Módulo de memoria flash USB interna de 2 GB
Disco duro	No	1 x 500 GB	2 x 500 GB (1 TB en modo no RAID)
Disco duro intercambiable con el sistema activo	No	No	Sí
Soporte de matriz redundante de discos independientes (RAID)	No	No	RAID 0,1
Interfaces internas de red	Conectividad Gigabit Ethernet a la placa de circuito del router	Conectividad Gigabit Ethernet a la placa de circuito del router	Conectividad Gigabit Ethernet a la placa de circuito del router
Interfaces externas de red	No	1 conector USB 1 conector Gigabit Ethernet RJ-45	1 conector USB 1 conector Gigabit Ethernet RJ-45
Plataformas de routers	1941, 2901, 2911, 2921, 2951, 3925, 3945	2911, 2921, 2951, 3925, 3945	2911, 2921, 2951, 3925, 3945
Software Cisco IOS® (en el router)	IOS versión 15.0(1)M	IOS versión 15.0(1)M	IOS versión 15.0(1)M
Aceleración de cifrado integrada en hardware	No	No	Sí
<b>Aplicaciones compatibles</b>			
Aplicaciones	<ul style="list-style-type: none"> <li>• Cisco Unity Express (CUE)</li> <li>• Cisco Application Extension Platform (AXP)</li> <li>• Cisco Wireless LAN Controller (WLC)</li> <li>• Servicios de la red principal de Infoblox</li> <li>• Módulo de análisis de redes de Cisco (NAM)</li> <li>• Global Protocols Skipware</li> <li>• Nice Voice Recording</li> <li>• Fax Sagem Interstar sobre IP</li> </ul>	<ul style="list-style-type: none"> <li>• Cisco Unity Express (CUE)</li> <li>• Cisco Application Extension Platform (AXP)</li> <li>• Cisco Wireless LAN Controller (WLC)</li> <li>• Cisco Wide Area Application Services (WAAS)</li> <li>• Cisco Video Surveillance</li> <li>• Servicios de la red principal de Infoblox</li> <li>• Módulo de análisis de redes de Cisco (NAM)</li> <li>• Global Protocols Skipware</li> <li>• Nice Voice Recording</li> <li>• Fax Sagem Interstar sobre IP</li> <li>• Tiani Medical Data Exchange Solution</li> <li>• Orion Rhapsody Connect</li> </ul>	<ul style="list-style-type: none"> <li>• Cisco Application Extension Platform (AXP)</li> <li>• Cisco Wide Area Application Services (WAAS)</li> <li>• Cisco Video Surveillance</li> <li>• Sistema de almacenamiento integrado (ISS)</li> <li>• Servicios de la red principal de Infoblox</li> <li>• Módulo de análisis de redes de Cisco (NAM)</li> <li>• Global Protocols Skipware</li> <li>• Nice Voice Recording</li> <li>• Fax Sagem Interstar sobre IP</li> <li>• Tiani Medical Data Exchange Solution</li> <li>• Orion Rhapsody Connect</li> </ul>

Función	Cisco SRE 300 ISM	Cisco SRE 700 SM	Cisco SRE 900 SM
<b>Especificaciones de alimentación</b>			
Consumo de energía (máximo)	20 W	50 W	50 W
<b>Especificaciones físicas</b>			
Dimensiones (alto x ancho x profundidad)	2,2 x 10,2 x 15,5 cm (0,85 x 4 x 6,1 pulg.)	4 x 18,9 x 19,1 cm (1,58 x 7,44 x 7,5 pulg.)	4 x 18,9 x 19,1 cm (1,58 x 7,44 x 7,5 pulg.)
Dimensiones de envío (alto x ancho x profundidad con embalaje)	24 x 18,4 x 6,05 cm (9,45 x 7,18 x 2,38 pulg.)	24,1 x 19,1 x 6,4 cm (9,5 x 7,5 x 2,5 pulg.)	24,1 x 19,1 x 6,4 cm (9,5 x 7,5 x 2,5 pulg.)
Peso máximo	0,206 kg (0,5 libras)	1,1 kg (2,5 libras)	1,1 kg (2,5 libras)
<b>Especificaciones ambientales</b>			
<b>Condiciones de funcionamiento</b>			
Temperatura de funcionamiento	De acuerdo con los requisitos de funcionamiento de la plataforma implementable	De 0 a 40 °C (de 32 a 104 °F) normal De -5 a +55 °C (de 23 a 131 °F) corto plazo	De 0 a 40 °C (de 32 a 104 °F) normal De -5 a +55 °C (de 23 a 131 °F) corto plazo
Humedad	De acuerdo con los requisitos de funcionamiento de la plataforma implementable	De 10 a 85% en funcionamiento	De 10 a 85% en funcionamiento
Altitud (en funcionamiento)	De acuerdo con los requisitos de funcionamiento de la plataforma implementable	40°C (104°F) a nivel del mar 40 °C (104 °F) a 1.800 m (6.000 pies) 30 °C (86 °F) a 4.000 m (13.000 pies) 27,2 °C (81 °F) a 4.600 m (15.000 pies) Nota: Disminuya 1,4 °C (34,5 °F) por cada 300 m por encima de los 2.600 m (por cada 1.000 pies por encima de los 6.000 pies)	
<b>Condiciones de transporte y almacenamiento</b>			
Temperatura	De -25 a +70 °C (de -13 a +158 °F)	De -20 a +65 °C (de -4 a +149 °F)	De -20 a +65 °C (de -4 a +149 °F)
Humedad relativa	De 5 a 95%	De 5 a 95%	De 5 a 95%
Altitud	4.600 m (15.000 pies)	4.600 m (15.000 pies)	4.600 m (15.000 pies)
<b>Conformidad reglamentaria</b>			
Seguridad	De acuerdo con los requisitos de seguridad de la plataforma implementable	<ul style="list-style-type: none"> <li>• UL 60950-1, Primera edición, Norma de seguridad para los equipos de tecnología de la información (EE. UU.)</li> <li>• CAN/CSA-C22.2 N° 60950-1-03, Seguridad de los equipos de tecnología de la información, incluidos los equipos comerciales eléctricos (Canadá)</li> <li>• IEC 60950-1:2001, Seguridad de los equipos de tecnología de la información, 2da edic. 2005 (mundial), 2da. edic. 2005 (es opcional y se llegará hasta el 1 de diciembre de 2010)</li> <li>• EN 60950 -1:2001, Seguridad de equipos de tecnología de la información (CENELEC; incluye UE y AELC)</li> <li>• GB4943-2001, Seguridad de equipos de tecnología de la información (República Popular China)</li> <li>• AS/NZS 60950-1, Seguridad de equipos de tecnología de la información, incluidos equipos comerciales eléctricos (Australia)</li> <li>• NOM-019, Seguridad de equipos de procesamiento de datos (México)</li> </ul>	
EMC	<p>AS/NZS 3548 : 1995 incorpora las Enmiendas 1 y 2; Clase A (Australia)</p> <p>CISPR 22 : 1997; Clase A (internacional)</p> <p>Código de regulaciones federales, Título 47, Parte 15, Subparte B: 2000; Clase A (Estados Unidos - FCC)</p> <p>CNS-13438 (Taiwán)</p> <p>EN55022: 1998, EN61000-3-2: 1995, EN61000-3-3: 1995, EN55024: 1998, EN50082-1: 1997 (Unión Europea y Bloque del Este)</p> <p>EN300386: 2000; Clase A (Unión Europea, operadores de equipos de redes de telecomunicaciones con licencia)</p> <p>ICES-003 Edición 3, 1998 (Canadá)</p> <p>VCCI V-3/ 00.04 (Japón)</p>	<p>Emisiones:</p> <ul style="list-style-type: none"> <li>• CFR Título 47, Parte 15 Clase A</li> <li>• CISPR 22 Clase A</li> <li>• EN300386 Clase A</li> <li>• EN55022 Clase A</li> <li>• EN61000-3-2</li> <li>• EN61000-3-3</li> <li>• SD/EMI (India)</li> <li>• KN22 (Corea)</li> <li>• VCCI Clase I</li> <li>• AS/NZS CISPR 22 Clase A</li> </ul> <p>Inmunidad:</p> <ul style="list-style-type: none"> <li>• CISPR24</li> <li>• EN300386</li> <li>• EN50082-1</li> <li>• EN55024</li> <li>• SD/EMI (India)</li> <li>• KN22 (Corea)</li> <li>• EN61000-6-1</li> </ul>	

## Información para realizar pedidos

Para obtener información sobre los pedidos de módulos Cisco SRE, consulte la [guía de pedidos de módulos SRE](#). Para hacer un pedido, visite la [página principal de pedidos de Cisco](#) y consulte las Tablas 7 y 8. Para obtener otros números de productos, incluidos los correspondientes a ofertas de paquetes de Cisco SRE, consulte la lista de precios de Cisco o comuníquese con el representante local de cuentas de Cisco.

Para descargar software, visite el [Centro de software de Cisco](#).

**Tabla 7.** Información para realizar pedidos de módulos Cisco SRE

Número de producto	Descripción del producto
ISM-SRE-300-K9	512 MB DRAM, almacenamiento flash de 4 GB
SM-SRE-700-K9	2 GB DRAM, almacenamiento flash de 512 MB, disco duro de 500 GB, disco duro reemplazable en el lugar
SM-SRE-900-K9	4 GB DRAM, almacenamiento flash de 2 GB, 2 discos duros de 500 GB (almacenamiento de 1 TB), chip de cifrado incorporado, soporte de RAID 0/1, disco duro intercambiable con el sistema activo
SM-DSK-SATA-500GB=	Disco duro de repuesto de 500 GB para SM-SRE-900-K9
SM-MEM-DDR2-2GR=	Actualización de memoria de 2 GB para el módulo de servicio SRE 700

**Tabla 8.** Paquetes de Cisco SRE y Cisco ISR G2

SKU para realizar pedidos	Descripción
C1941-SEC-SRE/K9	Paquete Cisco 1941 SRE, SRE 300, licencias de seguridad
C2901-VSEC-SRE/K9	Paquete Cisco 2901 SRE, SRE 300, PVD3-16, licencias UC y seguridad
C2911-VSEC-SRE/K9	Paquete Cisco 2911 SRE, SRE 300, PVD3-16, licencias UC y seguridad
C2921-VSEC-SRE/K9	Paquete Cisco 2921 SRE, SRE 700, PVD3-32, licencias UC y seguridad
C2951-VSEC-SRE/K9	Paquete Cisco 2951 SRE, SRE 700, PVD3-32, licencias UC y seguridad
C3925-VSEC-SRE/K9	Paquete Cisco 3925 SRE, SRE 700, PVD3-64, licencias UC y seguridad
C3945-VSEC-SRE/K9	Paquete Cisco 3945 SRE, SRE 700, PVD3-64, licencias UC y seguridad

## Información sobre la garantía

Consulte información acerca de la garantía en la página [Garantías de productos](#) de Cisco.com.

## Información sobre servicio y soporte técnico

El servicio y soporte técnico del hardware Cisco SRE están cubiertos por el contrato de SMARTnet del router en el que residirá el módulo. Las aplicaciones compatibles con Cisco SRE tienen opciones de Cisco Software Application Support plus Upgrades (SASU), que debe comprar por separado; éstas no se incluyen en el contrato Cisco SMARTnet del router ni del módulo Cisco SRE.

## Más información

Para obtener más información sobre los módulos Cisco SRE, visite: <http://www.cisco.com/go/SRE> o comuníquese con el representante de cuentas local de Cisco.



Sede Central en las Américas  
Cisco Systems, Inc.  
San José, CA

Sede Central en Asia-Pacífico  
Cisco Systems (EE. UU.) Pte. Ltd.  
Singapur

Sede Central en Europa  
Cisco Systems International BV  
Ámsterdam, Países Bajos

Cisco cuenta con más de 200 oficinas en todo el mundo. Las direcciones y los números de teléfono y fax están disponibles en el sitio web de Cisco: [www.cisco.com/go/offices](http://www.cisco.com/go/offices).

CCDE, CCENT, CCSI, Cisco Eos, Cisco HealthPresence, Cisco IronPort, el logotipo de Cisco, Cisco Nurse Connect, Cisco Pulse, Cisco SensorBase, Cisco StackPower, Cisco StadiumVision, Cisco TelePresence, Cisco Unified Computing System, Cisco WebEx, DCE, Flip Channels, Flip for Good, Flip Mino, Flipshare (diseño), Flip Ultra, Flip Video, Flip Video (diseño), Instant Broadband y Welcome to the Human Network son marcas comerciales; Changing the Way We Work, Live, Play, and Learn, Cisco Capital, Cisco Capital (diseño), Cisco.Financed (estilo), Cisco Store, Flip Gift Card y One Million Acts of Green son marcas de servicio; y Access Registrar, Aironet, AllTouch, AsyncOS, Bringing the Meeting To You, Catalyst, CCDA, CCDP, CCIE, CCIP, CCNA, CCNP, CCSP, CCVP, Cisco, el logotipo de Cisco Certified Internetwork Expert, Cisco IOS, Cisco Lumin, Cisco Nexus, Cisco Press, Cisco Systems, Cisco Systems Capital, el logotipo de Cisco Systems, Cisco Unity, Collaboration Without Limitation, Continuum, EtherFast, EtherSwitch, Event Center, Explorer, Follow Me Browsing, GainMaker, iLync, IOS, iPhone, IronPort, el logotipo de IronPort, Laser Link, LightStream, Linksys, MeetingPlace, MeetingPlace Chime Sound, MGX, Networkers, Networking Academy, PCNow, PIX, PowerKEY, PowerPanels, PowerTV, PowerTV (diseño), PowerVu, Prisma, ProConnect, ROSA, SenderBase, SMARTnet, Spectrum Expert, StackWise, WebEx, y el logotipo de WebEx son marcas registradas de Cisco Systems, Inc. o de sus filiales en Estados Unidos y en otros países.

Todas las demás marcas mencionadas en este documento o en el sitio web son propiedad de sus respectivos titulares. El uso de la palabra "partner" no implica que exista una relación de asociación entre Cisco y otra compañía. (0910R)