



Guida di riferimento rapido



Router di sicurezza Gigabit a 4 porte RVS4000 con VPN per le piccole aziende

Contenuto della confezione

- Router RVS4000
- Cavo di rete
- Alimentatore
- Supporti
- Guida di riferimento rapido
- Software e documentazione su CD-ROM

1 Panoramica del prodotto

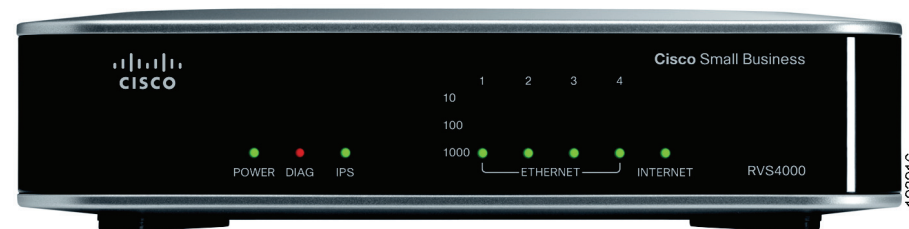
Grazie per avere scelto il router di sicurezza Gigabit a 4 porte RVS4000 con VPN di Cisco. Il router RVS4000 è una soluzione avanzata per la condivisione di Internet appositamente studiata per soddisfare le esigenze delle piccole aziende. Come qualsiasi altro router, questo dispositivo consente a più computer di un ufficio di condividere la stessa connessione Internet.

Il router è dotato anche di uno switch Ethernet 10/100/1000 full-duplex a 4 porte incorporato che consente il collegamento diretto di quattro PC oppure il collegamento di altri hub e switch al fine di creare una rete delle dimensioni desiderate.

La funzione VPN (Virtual Private Network) crea dei "tunnel" crittografati su Internet che consentono agli utenti di collegarsi in modo sicuro alla rete aziendale.

Pannello frontale

I LED si trovano sul pannello frontale del router.



LED POWER: se è acceso e di colore verde indica che il router è alimentato. Il LED lampeggia durante l'esecuzione del test diagnostico.

LED DIAG: se questo LED è spento, il sistema è pronto. Questo LED lampeggia di colore rosso durante l'aggiornamento del firmware.

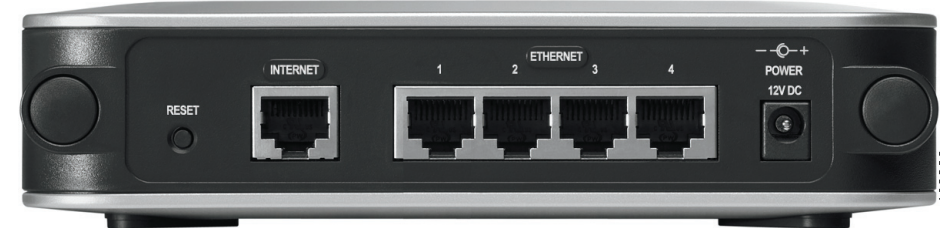
LED IPS: questo LED si accende quando viene attivata la funzione IPS (Intrusion Prevention System), ovvero il sistema anti-intrusione. Se il LED è spento, significa che le funzioni IPS sono disattivate. Il LED IPS lampeggia di colore verde quando viene rilevato un attacco proveniente dall'esterno e di colore rosso se l'attacco proviene dall'interno.

LED della porta ETHERNET (1-4): ci sono tre LED per ogni porta LAN. Quando uno di questi LED rimane acceso in modo fisso (colore verde), il router è collegato tramite la porta corrispondente (1, 2, 3 o 4) a un dispositivo alla velocità indicata. Il LED lampeggia di colore verde durante l'invio e la ricezione di dati da parte del router su quella porta.

LED INTERNET: il LED Internet è acceso (colore verde) per indicare la velocità del dispositivo collegato alla porta Internet. Se il router è collegato a un modem via cavo o DSL, in genere è acceso solo il LED 100, che indica 100 Mbps. Il LED lampeggia in presenza di attività.

Pannello posteriore

Le porte Ethernet, la porta Internet, il pulsante Reset e la porta di alimentazione si trovano sul pannello posteriore del router.



Pulsante RESET: questo pulsante può essere usato in due modi.

- Se il router non riesce a stabilire una connessione a Internet, tenere premuto il pulsante Reset per qualche secondo con una graffetta o la punta di una matita. Questa operazione è analoga alla pressione del pulsante Reset del PC per riavviarlo.
- Se il problema è più grave e tutte le possibili azioni correttive hanno dato esito negativo, tenere premuto il pulsante Reset per 10 secondi. Questa operazione provoca il ripristino di tutte le impostazioni predefinite e la cancellazione di tutte le impostazioni personalizzate del router, come il reindirizzamento delle porte o una nuova password.

Porta INTERNET: fornisce la connessione WAN a un modem via cavo o DSL.

Porte ETHERNET(1-4): consentono una connessione LAN a dispositivi di rete quali PC, server di stampa o switch aggiuntivi.

Porta di alimentazione: collega il router all'alimentazione tramite l'alimentatore AC fornito.

Opzioni di posizionamento

Il router può essere posizionato orizzontalmente sui piedini in gomma oppure montato sul supporto o a parete.

Installazione sulla scrivania

Per installare il router Cisco RVS4000 sulla scrivania, posizionarlo orizzontalmente sulla superficie, in modo che poggi sui quattro piedini di gomma.

Posizionamento verticale con supporto

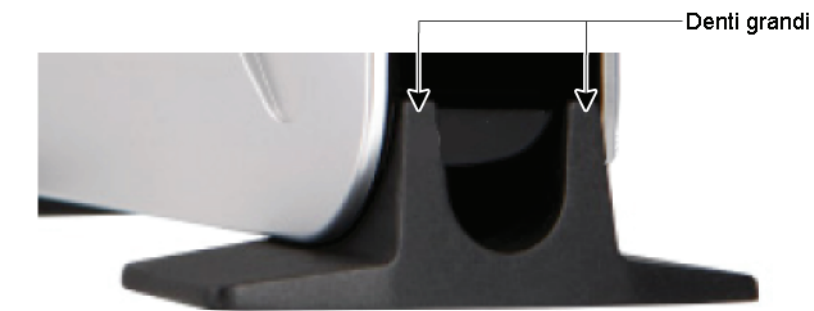
Per installare il router verticalmente nei supporti forniti, seguire i passaggi seguenti.



Per posizionare il router in verticale, seguire i passaggi seguenti

PASSAGGIO 1 Individuare il pannello laterale sinistro del router.

PASSAGGIO 2 Rivolgere i due denti grandi di uno dei supporti verso l'esterno, inserire i due denti corti nelle piccole scanalature del router, quindi spingere il supporto verso l'alto fino a quando non scatta in posizione.



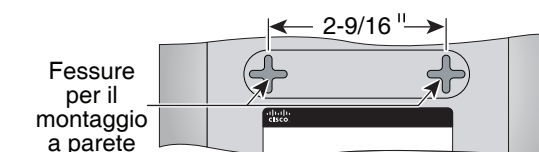
PASSAGGIO 3 Ripetere il passaggio 2 con l'altro supporto.

Montaggio a parete

Per montare il router Cisco RVS4000 a parete, seguire i passaggi seguenti.

PASSAGGIO 1 Decidere dove si desidera montare il router, quindi inserire due viti (non incluse) a circa 64,5 mm di distanza l'una dall'altra.

PASSAGGIO 2 Con il pannello posteriore rivolto verso l'alto (per l'installazione verticale), allineare il router in modo che le fessure rigate per il montaggio sul fondo del punto di accesso siano in linea con le due viti.



PASSAGGIO 3 Allineare le fessure per il montaggio a parete con le viti e spingere il router verso il basso fino a inserire saldamente le viti nelle fessure.

2 Operazioni preliminari

Per preparare l'installazione del router, svolgere le seguenti operazioni:

- Ottenere dal proprio fornitore di servizi Internet (ISP, Internet Service Provider) le informazioni di configurazione per il tipo di connessione Internet utilizzato.
- Spegnerne tutti i dispositivi hardware della rete, inclusi il router, i PC e il modem via cavo o DSL.

Sede centrale in America
Cisco Systems, Inc.
170 West Tasman Drive
San Jose, CA 95134-1706
USA
<http://www.cisco.com>
Tel: 408 526-4000
+1 800 553-NETS (6387)
Fax: +1 408 527-0883



Cisco, Cisco Systems, il logo di Cisco e il logo di Cisco Systems sono marchi o marchi registrati di Cisco Systems, Inc. e/o di società affiliate negli Stati Uniti e in altri paesi. Tutti gli altri marchi citati nel presente documento o sito Web appartengono ai rispettivi proprietari. L'uso del termine partner non implica una relazione di partnership tra Cisco e altre società. (0705R)

© 2009 Cisco Systems, Inc. Tutti i diritti riservati.

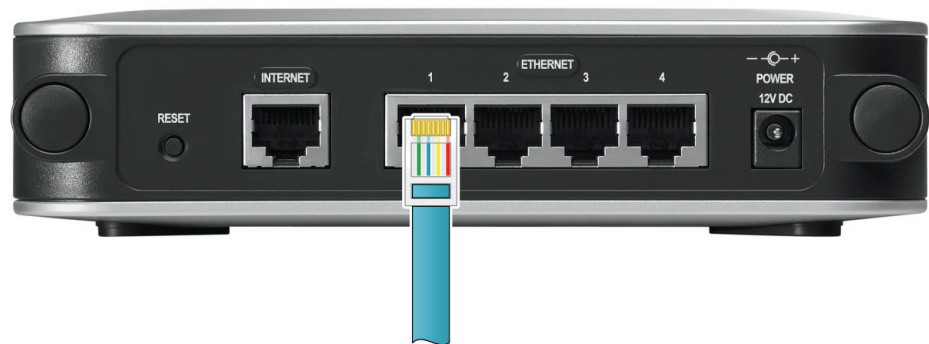
♻ Stampato negli Stati Uniti su carta riciclata contenente il 10% di materiale di scarto.

78-18969-01

3 Installazione

Seguire i passaggi indicati in questa sezione per installare l'hardware.

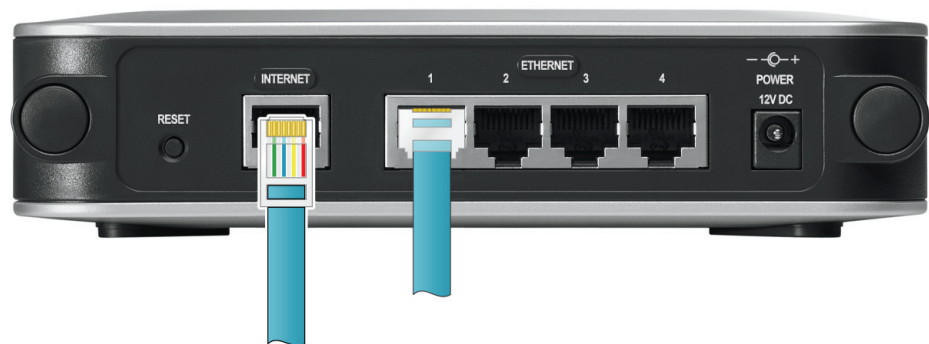
PASSAGGIO 1 Collegare un'estremità del cavo di rete Ethernet a una delle porte LAN, numerate da 1 a 4, sul retro del router, quindi collegare l'altra estremità alla porta Ethernet di un PC.



234011

PASSAGGIO 2 Ripetere il passaggio 1 per collegare fino a quattro PC, switch o dispositivi di rete al router.

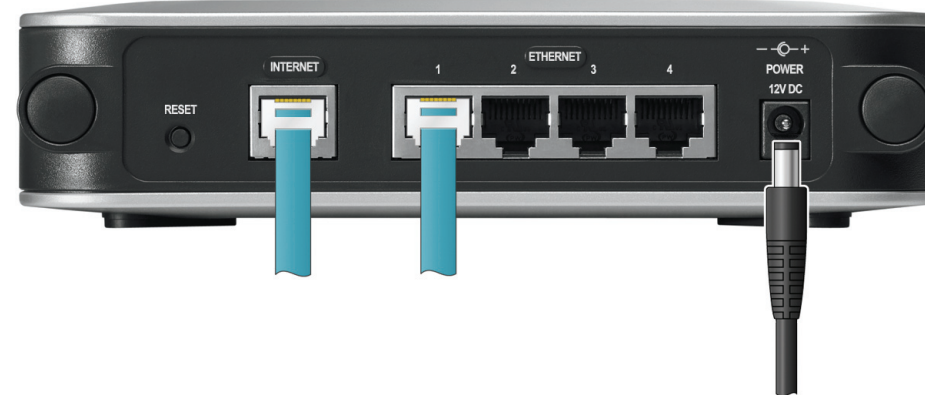
PASSAGGIO 3 Collegare con un cavo di rete Ethernet il modem via cavo o DSL alla porta Internet situata sul pannello posteriore del router.



234012

PASSAGGIO 4 Accendere il modem via cavo o DSL.

PASSAGGIO 5 Collegare l'alimentatore alla porta di alimentazione del router e l'altra estremità a una presa di corrente.



234013

PASSAGGIO 6 Se l'alimentatore è collegato correttamente, i LED Power e Internet sul pannello frontale si accendono di colore verde.

PASSAGGIO 7 Accendere i PC.

L'installazione fisica del router è così completata.

4 Configurazione del router

Per configurare il router RVS4000, collegare un PC al router e avviare l'utilità di configurazione basata su Web come indicato di seguito.



NOTA Prima dell'installazione, verificare che i PC siano configurati in modo da ottenere l'indirizzo IP (o TCP/IP) automaticamente dal router.

PASSAGGIO 1 Aprire un browser Web, ad esempio Internet Explorer o Mozilla Firefox.

PASSAGGIO 2 Inserire **http://192.168.1.1** nel campo Indirizzo e premere **Invio**.

PASSAGGIO 3 Nei campi Nome utente e Password, inserire **admin**.

Il nome utente e la password predefiniti sono **admin**.

PASSAGGIO 4 Fare clic su **OK**.

Per garantire una maggiore sicurezza, impostare una nuova password mediante la finestra Administration > Management dell'utilità basata su Web.

PASSAGGIO 5 L'utilità basata sul Web verrà visualizzata con il menu Setup e il riepilogo selezionati. Fare clic su **WAN** nel menu Setup.

PASSAGGIO 6 Se richiesto dal proprio ISP, in genere ISP che forniscono servizi via cavo, completare i campi Host Name, Domain Name, MTU e MTU Size, altrimenti lasciare i valori predefiniti.

PASSAGGIO 7 Nella schermata WAN, selezionare un tipo di connessione Internet dal menu a discesa. A seconda del tipo di connessione selezionato, potrebbero essere necessarie configurazioni aggiuntive.

I tipi di connessione Internet sono:

Automatic Configuration - DHCP. Se la connessione viene stabilita tramite DHCP o un indirizzo IP dinamico fornito dall'ISP, mantenere l'impostazione predefinita.

Static IP. Se l'ISP ha assegnato un indirizzo IP statico, selezionare IP statico nella casella a discesa. Compilare i campi Internet IP Address, Subnet Mask, Default Gateway e DNS. Inserire almeno un indirizzo DNS.

PPPoE. Se la connessione viene stabilita tramite PPPoE, selezionare PPPoE nella casella a discesa. Compilare i campi Nome utente e Password.

PPTP. PPTP è un servizio utilizzato esclusivamente in Europa. Se si utilizza una connessione PPTP, rivolgersi al proprio ISP per ottenere le informazioni di configurazione necessarie.

Segnale heartbeat. Questo tipo di segnale viene principalmente utilizzato in Australia. Rivolgersi al proprio ISP per ottenere le informazioni di configurazione necessarie.

L2TP. L2TP viene principalmente utilizzato in Europa. Rivolgersi al proprio ISP per ottenere le informazioni di configurazione necessarie.

PASSAGGIO 8 Una volta immesse le impostazioni della connessione Internet, fare clic su **Salva**.

PASSAGGIO 9 Riavviare o accendere il PC per accedere alle nuove impostazioni del router.

PASSAGGIO 10 Verificare la configurazione aprendo il browser Web da qualsiasi computer e immettendo l'indirizzo <http://www.cisco.com/smb>.

La configurazione del router è così completata.



NOTA Per ulteriori informazioni sulle impostazioni avanzate e le opzioni di sicurezza, fare riferimento alla *Guida all'amministrazione del router di sicurezza Gigabit a 4 porte RVS4000 con VPN di Cisco* sul CD-ROM. È anche possibile accedere a questa guida e alla relativa documentazione su Cisco.com, come indicato nella sezione seguente.

5 Risorse aggiuntive

Risorsa	Collegamento
Documentazione tecnica	http://www.cisco.com/en/US/products/ps9923/tsd_products_support_series_home.html
Assistenza clienti	www.cisco.com/en/US/support/tsd_cisco_small_business_support_center_contacts.html
Avvisi di licenza open source	www.cisco.com/go/osln
Conformità alle normative e informazioni sulla sicurezza	www.cisco.com/en/US/products/ps9923/tsd_products_support_series_home.html
Informazioni sulla garanzia	www.cisco.com/go/warranty
Sito Cisco Partner Central per Small Business	www.cisco.com/web/partners/sell/smb