

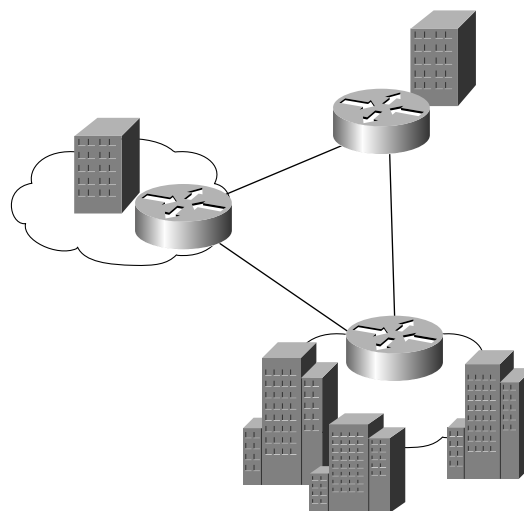
CISCOWORKS SMALL NETWORK MANAGEMENT SOLUTION VERSION 1.5

CiscoWorks Small Network Management Solution (SNMS) est une solution de gestion de réseau de bout en bout conçue spécifiquement par Cisco Systems pour les petits réseaux comprenant deux ou trois succursales d'entreprise. CiscoWorks SNMS est une solution complète, économique et conviviale qui offre des fonctionnalités évoluées de surveillance, de configuration et de gestion afin de simplifier l'administration du réseau.

Construit autour de normes Internet reconnues, CiscoWorks SNMS permet à l'opérateur d'administrer plus efficacement et plus économiquement son réseau grâce à une interface de navigation simplifiée accessible à tout moment et en tout point de celui-ci. CiscoWorks SNMS fournit des outils qui accélèrent les tâches de configuration, de surveillance et de dépannage des routeurs, des commutateurs et des autres applications d'entreprise, et contribuent à réduire la probabilité des erreurs humaines. Avec CiscoWorks SNMS, l'entreprise bénéficie d'un double avantage : elle réduit les temps d'arrêt grâce aux outils de surveillance et de dépannage, tandis que les outils de configuration lui donnent les moyens de déployer facilement les modifications sur son réseau.

Figure 1 Déploiement classique d'un petit réseau

- **Topologie**
 80 % de petit réseau campus dans un unique bâtiment ou site
 20 % de petit réseau WAN (deux sites, VPN réduit)
- **Composition (exemple)**
 35 commutateurs
 3 routeurs
 2 ou 3 pare-feu
 de 5 à 10 serveurs
- **500 PC**



La Figure 1 présente un déploiement classique de petit réseau avec deux sites distants et un siège social où se concentre l'essentiel de l'installation réseau. Les enjeux commerciaux des réseaux actuels de ce type dépassent les temps de fonctionnement élevés et les capacités de dépannage. Les outils doivent non seulement servir à réaliser les tâches régulières d'administration du réseau mais aussi contribuer à configurer ou reconfigurer les différentes modifications apportées au réseau. Le plus souvent, les administrateurs de petits réseaux sont chargés de surveiller et de gérer chacun des aspects de l'infrastructure, et notamment la mise à jour périodique des images logicielles exécutées sur les unités locales et distantes, la modification des configurations, l'optimisation de l'utilisation du réseau, le déploiement des politiques et

la planification de capacité. C'est un travail complexe et prenant surtout compte tenu des contraintes de ressources que connaissent la plupart des organisations.

CiscoWorks SNMS permet à nos clients de surveiller, de gérer et de déployer de nouvelles unités réseaux et de les rendre actives dans les délais les plus brefs. Son infrastructure de déploiement des petits réseaux comprend notamment les caractéristiques suivantes :

- CiscoWorks SNMS est facile à utiliser et dispose d'une interface graphique simple et conviviale, accessible par un navigateur Web. Il offre de nombreuses applications qui peuvent être lancées à partir des onglets de son interface fonctionnelle. CiscoWorks SNMS dispose d'un élégant modèle de sécurité qui permet de gérer de multiples niveaux de droits d'accès. Pour plus de souplesse, l'utilisateur peut accéder à distance à toutes les fonctionnalités de SNMS par l'intermédiaire d'un navigateur Web.

Figure 2



- Gestion du cycle de vie des unités

CiscoWorks SNMS possède un ensemble complet d'outils qui permettent de gérer le cycle de vie des unités, qu'il s'agisse d'éléments matériels ou logiciels. La configuration initiale n'est qu'une petite partie des tâches courantes à réaliser pour permettre aux unités de fonctionner à plein rendement. La modification régulière des mots de passe et des identifiants de communauté en est un exemple. CiscoWorks SNMS permet l'automatisation de cette tâche. CiscoWorks SNMS fournit également les outils qui autorisent le suivi des modifications de configuration des unités du réseau. A mesure que celui-ci évolue, les systèmes d'exploitation des unités – plate-forme logicielle Cisco IOS ou Cisco Catalyst OS – doivent être mis à jour ou dotés de nouvelles fonctions. Très souvent, ces mises à jour sont indispensables pour garantir la sécurité du réseau.

- Gestion d'infrastructure intégrée

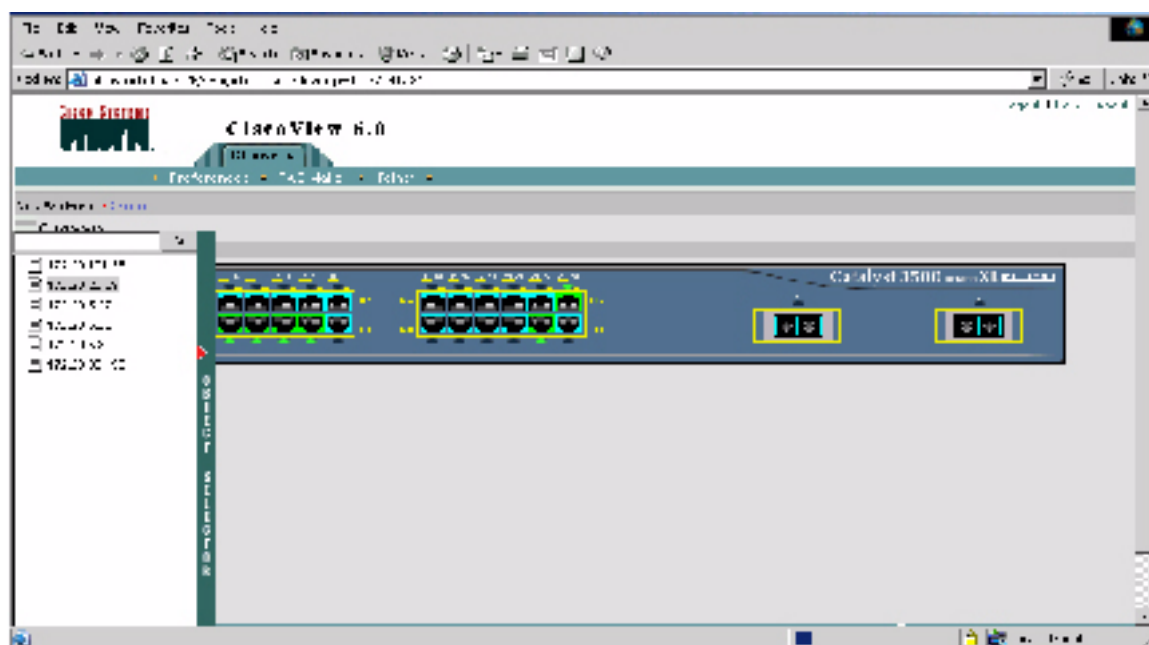
CiscoWorks SNMS présente l'ensemble du réseau – non seulement les unités de réseau Cisco mais également les PC, les serveurs et les applications – dans une même fenêtre. Cette approche intégrée fournit l'infrastructure commune qui permet la surveillance et la gestion des éléments hors réseau et évite à l'utilisateur d'avoir à naviguer entre différentes applications pour gérer les opérations réseaux.

Les cartes topologiques réalisées par WhatsUp Gold, peuvent être organisées en fonction des entités logiques ou physiques. L'utilisateur a le choix entre l'interface graphique de l'application ou sa version Web. Les autres fonctionnalités de WhatsUp Gold comprennent :

- les cartes d'équipement définies par l'utilisateur
- le contrôle des performances des équipements et l'exportation des données historiques des performances
- la mise à jour des caractéristiques des équipements dans RME
- les outils Net pour le dépannage des équipements
- le reporting par le Web
- la notification d'événements et les capacités de filtrage

Configuration des équipements

Figure 4 CiscoView : outil de configuration des équipements



CiscoView est l'application logicielle Cisco Systems la plus largement déployée pour la gestion des équipements. Grâce à ses fonctionnalités Web, CiscoView offre un accès universel à partir d'un navigateur standard ou par le réseau.

Grâce à ces fonctionnalités, CiscoView facilite l'administration du réseau en affichant une vue physique des unités Cisco. Grâce à ses codes couleurs qui permettent de connaître l'état d'un port d'un seul coup d'œil, l'utilisateur peut rapidement évaluer les informations vitales. CiscoView affiche l'état dynamique, permet la surveillance des équipements et fournit des informations de configuration complètes sur les produits de réseau Cisco (routeurs, commutateurs et équipements d'accès). Les fonctions de CiscoView comprennent :

- l'affichage Web des produits Cisco à partir d'un site unique pour donner à l'administrateur réseau une vision complète des unités Cisco sans avoir à contrôler physiquement chacune d'elles (voir la Figure 2) ;
- une vue physique, mise à jour en continu, des routeurs, des concentrateurs, des commutateurs ou des serveurs d'accès du réseau ;
- la surveillance et le suivi en temps réel des informations et des données clés concernant les performances des équipements, l'environnement et le trafic, avec des mesures comme le pourcentage d'utilisation, les cadres émis et reçus, les erreurs ainsi que divers autres indicateurs propres à l'équipement ;

Cisco Systems, Inc.

Tous les contenus sont protégés par Copyright © 2002, Cisco Systems, Inc. Tous droits réservés.

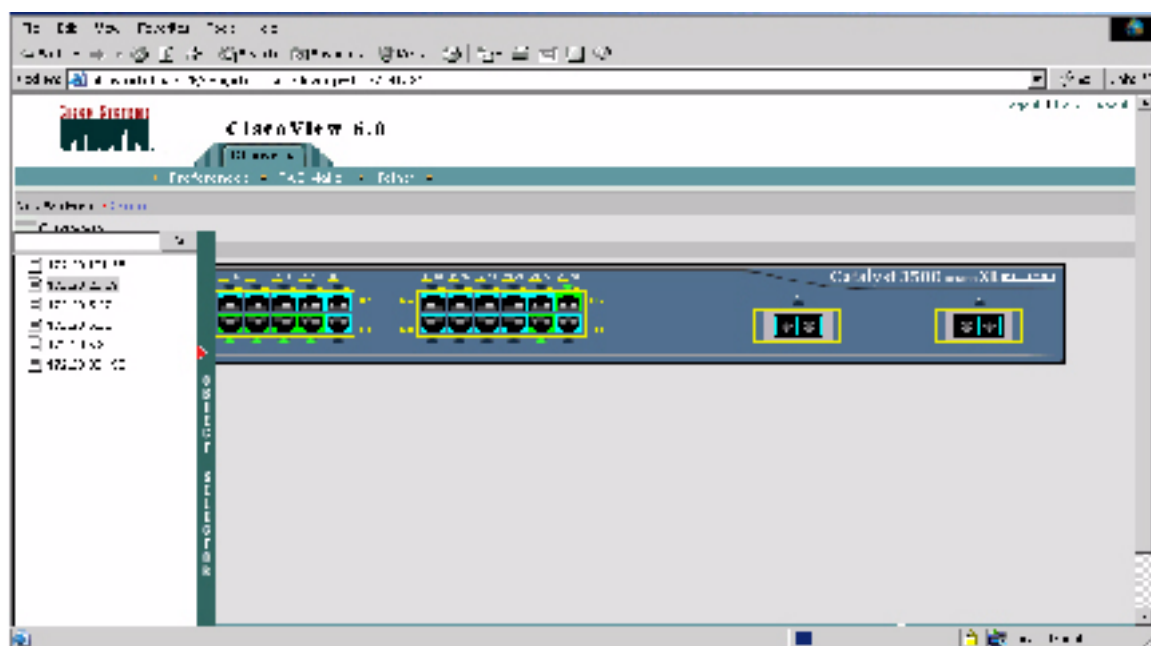
Avertissements importants et déclaration de confidentialité.

- la capacité de modifier la configuration des équipements – routeurs, commutateurs et serveurs d'accès ;
- la capacité d'accéder par le Web à l'assistance pour les équipements Cisco installés ou nouveaux grâce à PSU (Package Support Updater), sans avoir à acheter et installer de nouvelles versions de CiscoView.

Gestion des équipements

Le cœur du module de gestion des équipements est CiscoWorks Resource Manager Essentials (RME). Comme son nom l'indique, RME est une application essentielle dont aucun administrateur informatique ne saurait se passer. CiscoWorks RME répond à de nombreux besoins : il sert d'outil de dépannage, de référentiel des caractéristiques de configuration, de base de données de gestion des équipements et de plate-forme pour automatiser de nombreuses activités de routine.

Figure 5 Device Center : tableau de bord pour le dépannage



CiscoWorks SNMS assure la gestion opérationnelle du réseau et permet à son administrateur de :

- réaliser rapidement l'inventaire complet du réseau ;
- gérer les authentifiants d'équipements ;
- surveiller et produire des rapports sur les modifications d'équipements, de logiciels, de configuration et d'inventaire ;
- gérer et déployer les modifications de configuration et les mises à jour des images logicielles vers de multiples unités ;
- surveiller et dépanner les ressources critiques des réseaux LAN et WAN ;
- déterminer rapidement les équipements qui doivent être mis à niveau pour pouvoir exécuter des versions données de la plate-forme logicielle Cisco IOS ou de Cisco Catalyst OS ;
- localiser les problèmes en exécutant des rapports Syslog personnalisés.

Licence

CiscoWorks SNMS a été optimisé pour la gestion des petits réseaux. Certaines applications de CiscoWorks SNMS connaissent des restrictions quant au nombre d'unités qu'elles peuvent gérer sur cette plate-forme. Comme nous l'avons expliqué précédemment, un petit réseau se compose d'un nombre limité de routeurs et de commutateurs, et d'un nombre important de PC. L'application WhatsUp Gold, qui génère des cartes topologiques et offre des fonctionnalités de surveillance et d'actualisation du réseau, peut être utilisée avec un nombre illimité d'appareils. WhatsUp Gold offre à l'utilisateur une grande souplesse pour la surveillance des ressources PC. Cisco View et RME servent essentiellement à gérer les unités Cisco comme les routeurs et les commutateurs. Ces deux applications travaillent sur un maximum de 40 unités Cisco installées sur le réseau. Si votre réseau compte plus de 40 unités Cisco, optez pour LAN Management Solution (LMS).

Configuration minimale du serveur

Matériel

- Ordinateur compatible PC avec processeur Pentium à 1 GHz ou plus
- lecteur de CD-ROM
- Connexion 100Base-T au minimum
- 512 Mo de mémoire RAM
- 9 Go d'espace disque disponible
- 1 Go de mémoire virtuelle

Système d'exploitation serveur

- Windows 2000 Professional, Server ou Advanced Server (Service Pack 3)

Note : l'option Terminal Services doit être désactivée sur Advanced Server.

Configuration client

Matériel

- Ordinateur compatible PC avec processeur Pentium à 1 GHz ou plus
- Système d'exploitation client
- Windows 2000 Server ou Professional Edition avec Service Pack 3, ou Windows XP SP1 avec Microsoft VM.

Navigateur client

- Internet Explorer 6.0 Service Pack 1 sur les systèmes d'exploitation Windows

Maintenance et assistance

Les produits CiscoWorks peuvent être couverts par le programme Software Application Service (SAS). Ce programme d'assistance permet de bénéficier d'un accès contractuel 7 jours sur 7, 24 heures sur 24 au Centre d'assistance technique Cisco (TAC), de tous les privilèges Cisco.com ainsi que des mises à jour de maintenance des logiciels. Le contrat Cisco SAS assure à nos clients un accès simplifié aux données et aux services qui leur sont nécessaires pour bénéficier en permanence d'une assistance aux produits nouvellement supportés, aux correctifs et aux mises à jour mineures. Pour de plus amples renseignements sur l'offre de services et d'assistance, contactez votre responsable local des ventes.

Commande de matériel

CiscoWorks SNMS est commercialisé par le circuit normal mondial de vente et de distribution Cisco. CiscoWorks SNMS comprend tous les composants nécessaires pour une installation indépendante.

Pour plus d'informations

Pour plus d'informations, contactez-nous par courrier électronique à l'adresse : cisoworks@cisco.com



Siège social Mondial
Cisco Systems, Inc.
170 West Tasman Drive
San Jose, CA 95134-1706
Etats-Unis
www.cisco.com
Tél. : 408 526-4000
800 553 NETS (6387)
Fax : 408 526-4100

Siège social France
Cisco Systems France
11 rue Camilles Desmoulins
92782 Issy Les Moulineaux
Cédex 9
France
www.cisco.fr
Tél. : 33 1 58 04 6000
Fax : 33 1 58 04 6100

Siège social Amérique
Cisco Systems, Inc.
170 West Tasman Drive
San Jose, CA 95134-1706
Etats-Unis
www.cisco.com
Tél. : 408 526-7660
Fax : 408 527-0883

Siège social Asie Pacifique
Cisco Systems, Inc.
Capital Tower
168 Robinson Road
#22-01 to #29-01
Singapour 068912
www.cisco.com
Tél. : +65 317 7777
Fax : +65 317 7799

Cisco Systems possède plus de 200 bureaux dans les pays et les régions suivantes. Vous trouverez les adresses, les numéros de téléphone et de télécopie à l'adresse suivante :

www.cisco.com/go/offices

Afrique du Sud • Allemagne • Arabie saoudite • Argentine • Australie • Autriche • Belgique • Brésil • Bulgarie • Canada • Chili • Colombie • Corée
Costa Rica • Croatie • Danemark • Dubaï, Emirats arabes unis • Ecosse • Espagne • Etats-Unis • Finlande • France • Grèce • Hong Kong SAR
Hongrie • Inde • Indonésie • Irlande • Israël • Italie • Japon • Luxembourg • Malaisie • Mexique • Nouvelle Zélande • Norvège • Pays-Bas
Pérou • Philippines • Pologne • Portugal • Porto Rico • République tchèque • Roumanie • Royaume-Uni • République populaire de Chine
Russie • Singapour • Slovaquie • Slovénie • Suède • Suisse • Taiwan • Thaïlande • Turquie • Ukraine • Venezuela • Vietnam • Zimbabwe



Copyright © 2004, Cisco Systems, Inc. Tous droits réservés. CCIP, le logo Cisco Arrow, la marque Cisco Powered Network, le logo Cisco Systems Verified, Cisco Unity, Follow Me Browsing, FormShare, iQ Breakthrough, iQ Expertise, iQ FastTrack, le logo iQ, iQ Net Readiness Scorecard, Networking Academy, ScriptShare, SMARTnet, TransPath et Voice LAN sont des marques commerciales de Cisco Systems, Inc.; Changing the Way We Work, Live, Play, and Learn, Discover All That's Possible, The Fastest Way to Increase Your Internet Quotient et iQuick Study sont des marques de service de Cisco Systems, Inc.; et Aironet, ASIST, BPX, Catalyst, CCDA, CCDP, CCIE, CCNA, CCNP, Cisco, le logo Cisco Certified Internetwork Expert, Cisco IOS, le logo Cisco IOS, Cisco Press, Cisco Systems, Cisco Systems Capital, le logo Cisco Systems, Empowering the Internet Generation, Enterprise/Solver, EtherChannel, EtherSwitch, Fast Step, GigaStack, Internet Quotient, IOS, IP/TV, LightStream, MGX, MICA, le logo Networkers, Network Registrar, Packet, PIX, Post-Routing, Pre-Routing, RateMUX, Registrar, SlideCast, StrataView Plus, Stratm, SwitchProbe, TeleRouter et VCO sont des marques déposées de Cisco Systems, Inc. ou de ses filiales aux Etats-Unis et dans certains autres pays.

Toutes les autres marques commerciales mentionnées dans ce document ou sur le site Web appartiennent à leurs propriétaires respectifs. L'utilisation du mot partenaire ne traduit pas une relation de partenariat d'entreprises entre Cisco et toute autre société. (0304R)
ETMG 203126 - KL 06/04