



## Guide de démarrage rapide



### Cisco Small Business Point d'accès sans fil N avec fonction PoE, modèle WAP4410N



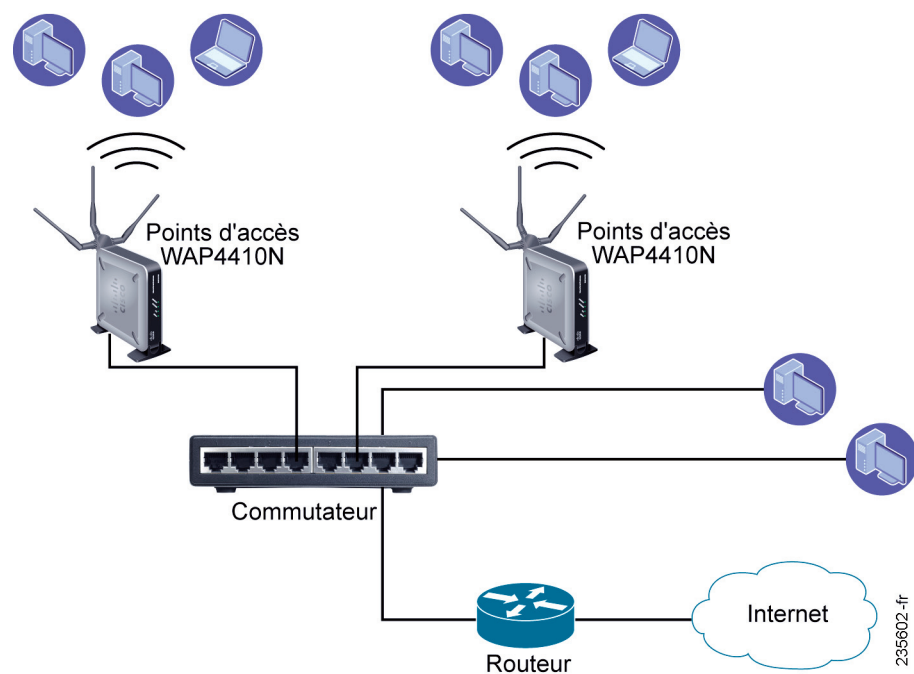
**REMARQUE** Pour consulter les documents en français (y compris les nouveautés), identifiez-vous : [www.cisco.com/cisco/web/CA/fr/support/index.html](http://www.cisco.com/cisco/web/CA/fr/support/index.html)

### Contenu du coffret

- Point d'accès sans fil WAP4410N
- Antennes dipôles détachables (3)
- Bloc d'alimentation
- Supports de bureau (2)
- Câble Ethernet de catégorie 5 (1,5 mètre)
- Guide d'administration sur CD-ROM

## 1 Présentation du produit

Le point d'accès sans fil WAP4410N permet d'ajouter des dispositifs sans fil N (802.11n) à votre réseau, sans la moindre prise électrique. Le point d'accès sans fil WAP4410N permet d'optimiser la portée et l'utilisation de votre réseau, tout en vous donnant la possibilité de connecter le réseau sans fil à un environnement câblé. L'exemple suivant illustre un exemple de configuration du réseau sans fil.



Le point d'accès WAP4410N prend en charge la norme 802,11n Draft 2.0 établie par l'IEEE. Il prend également en charge les clients 802.11g et 802.11b, dans un environnement mixte. Ce point d'accès prend en charge les connexions 802.11n, qui sont bien plus rapides que les anciennes technologies 802.11b/g. Grâce à l'utilisation de plusieurs antennes, dont la transmission et la réception des flux de données sont multidirectionnelles, ce point d'accès garantit une portée plus longue.

Suivez les consignes fournies dans le présent guide de démarrage, pour installer et effectuer la configuration initiale du point d'accès. Le document *WAP4410N Wireless-N Access Point with Power Over Ethernet Administration Guide*, qui est disponible sur le site [Cisco.com](http://Cisco.com), fournit de plus amples informations sur la configuration du point d'accès. Reportez-vous à la section 4, « Pour en savoir plus », afin d'accéder à ce document.

### Panneau avant

Les DEL du point d'accès, qui sont situées sur le panneau avant, affichent des informations sur l'activité du réseau.



**DEL POWER** : cette DEL s'allume en vert et reste allumée lorsque le point d'accès est mis en tension.

**DEL PoE** : cette DEL s'allume en vert lorsque le point d'accès est mis sous tension avec un câble Ethernet.

**DEL WIRELESS** : cette DEL s'allume en vert lorsque le module sans fil est activé sur le point d'accès. Cette DEL clignote lorsque le point d'accès envoie des données au dispositif sans fil ou reçoit des données de ce dernier.

**DEL ETHERNET** : cette DEL s'allume en vert lorsque le point d'accès s'est connecté à un dispositif par le biais du port de réseau Ethernet. Cette DEL clignote lorsque le point d'accès transmet des données à l'un des dispositifs ou reçoit des données de ces derniers, par le biais du port de réseau Ethernet.

### Panneau arrière

Les ports du point d'accès sont situés sur le panneau arrière du commutateur.



**Bouton RESET** : pour rétablir la configuration par défaut du point d'accès, vous avez deux possibilités. Vous pouvez appuyer sur le bouton RESET, pendant environ 10 secondes ou restaurer les valeurs par défaut, à l'aide de l'utilitaire Web du point d'accès.

**Port ETHERNET** : ce port se connecte aux dispositifs de réseau Ethernet, tels que les commutateurs ou les routeurs, qui prennent ou non en charge le PoE.

**Port POWER** : ce port connecte le point d'accès au courant à l'aide du bloc d'alimentation 12 VCC fourni.

### Antennes du point d'accès WAP4410N

Le point d'accès WAP4410N est équipé de trois antennes omnidirectionnelles 2dBi détachables. Ces antennes sont situées à l'arrière du dispositif.

La base de chaque antenne peut pivoter de 90 degrés, lorsqu'elle est en position verticale. Les trois antennes prennent en charge la diversité 3x3 MIMO (multiple in, multiple out, entrée multiple, sortie multiple), en mode sans fil N.

### Dispositions possibles

Vous pouvez positionner le point d'accès WAP4410N à l'horizontale, sur ses pieds en caoutchouc ou à la verticale, sur un support. Vous pouvez également le fixer sur un mur.

#### Montage sur bureau

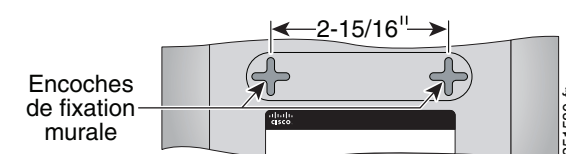
Pour installer le point d'accès sur un bureau, positionnez-le horizontalement, sur ses quatre pieds en caoutchouc.

#### Montage mural

Pour fixer le point d'accès WAP4410N à un mur, procédez comme suit :

**ÉTAPE 1** Choisissez l'endroit du mur où vous souhaitez installer le point d'accès WAP4410N et fixez-y deux vis (non fournies), en les espaçant de 7,46 cm (2-15/16 po).

**ÉTAPE 2** Pour fixer le point d'accès WAP4410N en position verticale, orientez le panneau arrière vers le haut, puis positionnez le point d'accès de telle sorte que les encoches de fixation murale en croisillons situées sur sa partie inférieure s'alignent sur les deux vis.



**ÉTAPE 3** Placez les encoches de fixation sur le mur, au-dessus des vis, et faites glisser le point d'accès WAP4410N vers le bas, jusqu'à ce que les vis s'insèrent parfaitement dans les encoches.

### Montage sur support

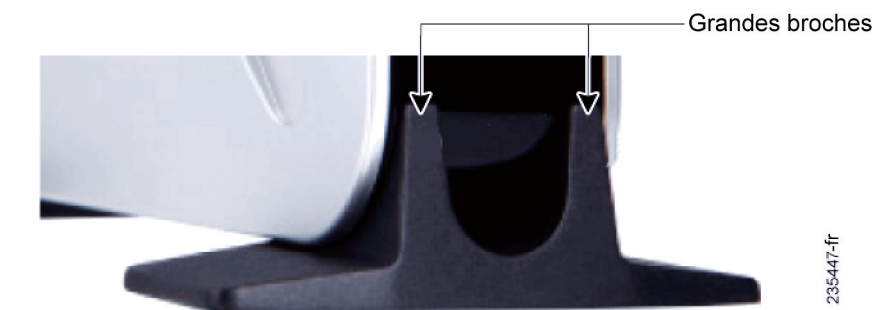


Pour placer le point d'accès sur un support, en position verticale, procédez comme suit :

**ÉTAPE 1** Repérez le panneau gauche du point d'accès WAP4410N.

**ÉTAPE 2** Insérez les broches courtes dans les petits emplacements du point d'accès WAP4410N, en vérifiant que les deux broches plus grandes de l'un des supports sont orientées vers l'extérieur, puis poussez le support vers le haut, jusqu'à ce qu'il s'enclenche correctement.

Répétez cette étape pour l'autre support.



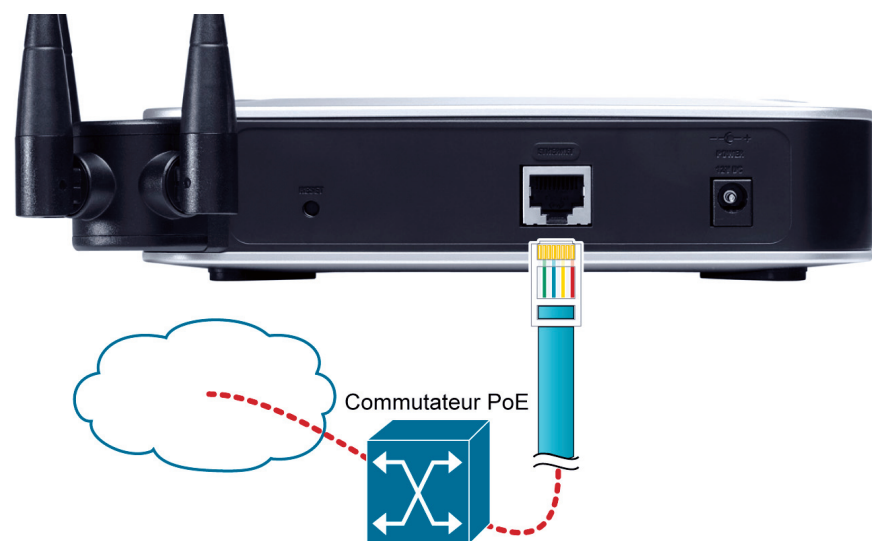
## 2 Connexion du point d'accès WAP4410N Point d'accès au réseau

Vous pouvez connecter le point d'accès WAP4410N à votre réseau en appliquant l'une des méthodes ci-après :

- Utilisation d'un commutateur PoE
- Utilisation d'un commutateur standard

### Utilisation d'un commutateur PoE pour connecter le WAP4410N au réseau

Pour connecter le point d'accès WAP4410N à votre réseau, en utilisant un commutateur PoE, il suffit de connecter le port Ethernet du point d'accès à un port PoE du commutateur PoE.



Les DEL situées sur le panneau avant s'allument dès que le point d'accès WAP4410N est sous tension.

235603-fr

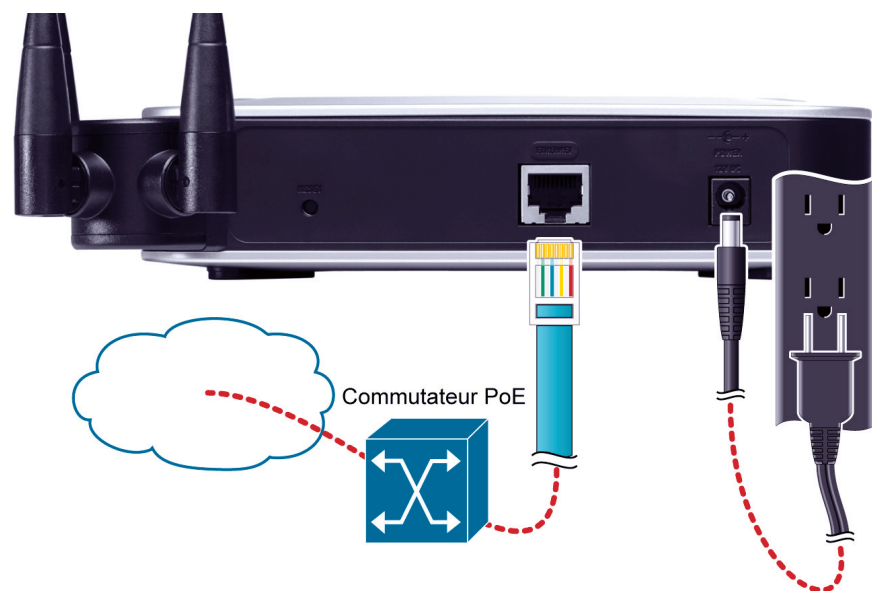
### Utilisation d'un commutateur standard pour connecter le WAP4410N au réseau

Pour connecter le point d'accès WAP4410N à votre réseau, en utilisant un commutateur standard, suivez les étapes ci-après.

**ÉTAPE 1** Utilisez le câble Ethernet fourni pour connecter le port Ethernet du point d'accès à un port Ethernet du commutateur.

**ÉTAPE 2** Connectez l'adaptateur électrique (inclus) au port d'alimentation du point d'accès WAP4410N.

**ÉTAPE 3** Branchez l'adaptateur électrique sur une prise secteur.



Les DEL situées sur le panneau avant s'allument dès que le point d'accès WAP4410N est sous tension.

235604-fr

## 3 Configuration du point d'accès WAP4410N

Le point d'accès WAP4410N fonctionne dès son installation, avec ses paramètres par défaut. Néanmoins, vous pouvez modifier ces paramètres, en fonction de vos besoins. Pour cela, vous devez accéder au point d'accès, en utilisant un utilitaire Web de configuration.

### Lancez l'utilitaire Web de configuration.

Pour configurer le point d'accès WAP4410N, accédez à l'utilitaire Web de configuration du WAP4410N depuis votre ordinateur, en suivant les étapes ci-après.

**ÉTAPE 1** Connectez votre ordinateur au réseau auquel est également connecté le point d'accès WAP4410N.

**ÉTAPE 2** Le microprogramme v2.0.0.5 ou version ultérieure modifie la configuration de l'adresse IP par défaut, qui passe à DHCP. Si le point d'accès WAP4410N ne reçoit pas une réponse DHCP après 60 secondes, il revient à l'adresse IP statique par défaut : 192.168.1.245, et à un masque par défaut de 255.255.255.0.

**ÉTAPE 3** Ouvrez un navigateur Web comme Internet Explorer ou Mozilla Firefox.

**ÉTAPE 4** Saisissez **192.168.1.245** dans le champ Address, puis appuyez sur la touche **Entrée**.

**ÉTAPE 5** Saisissez **admin** dans les champs User Name et Password. Les nom d'utilisateur et mot de passe par défaut sont **admin**.

**ÉTAPE 6** Cliquez sur **Log in**.

### Mise à niveau du microprogramme

Pour mettre à niveau le microprogramme du point d'accès WAP4410N, procédez comme suit :

**ÉTAPE 1** Téléchargez le fichier de mise à niveau du microprogramme à l'adresse suivante :

[www.cisco.com/en/US/products/ps10052/index.html](http://www.cisco.com/en/US/products/ps10052/index.html)

**ÉTAPE 2** Dans l'utilitaire de configuration, cliquez sur **Administration > Firmware Upgrade**.

**ÉTAPE 3** Cliquez sur **Browse**, sélectionnez le fichier de mise à niveau du microprogramme, puis cliquez sur **OK**.

**ÉTAPE 4** Cliquez sur **Upgrade** et suivez les instructions qui s'affichent à l'écran.

## 4 Configuration du point d'accès

Lorsque vous accédez au point d'accès WAP4410N pour la première fois, en utilisant l'utilitaire de configuration et après la mise à niveau du microprogramme, nous vous recommandons de changer le mot de passe par défaut du point d'accès, afin de le protéger de toute utilisation non autorisée. En fonction de vos besoins en termes de déploiement, vous devrez peut-être modifier certains des paramètres de configuration du point d'accès.

Pour obtenir plus d'informations sur la modification du mot de passe et la configuration du point d'accès, reportez-vous au document *WAP4410N Wireless-N Access Point with Power Over Ethernet Administration Guide*. Ce guide est disponible sur le CD-ROM livré avec le produit. Ce guide, ainsi que d'autres documents associés, sont également disponibles sur le site Web Cisco.com. Pour y accéder, merci de vous référer aux instructions fournies à la section suivante.

## 4 Pour en savoir plus

Ressource	Emplacement
Documentation technique	<a href="http://www.cisco.com/en/US/products/ps10047/tsd_products_support_series_home.html">www.cisco.com/en/US/products/ps10047/tsd_products_support_series_home.html</a>
Téléchargement de microprogrammes	<a href="http://www.cisco.com/en/US/products/ps10052/index.html">www.cisco.com/en/US/products/ps10052/index.html</a>
Service clientèle	<a href="http://www.cisco.com/en/US/support/tsd_cisco_small_business_support_center_contacts.html">www.cisco.com/en/US/support/tsd_cisco_small_business_support_center_contacts.html</a>
Garantie et Contrat de licence de l'utilisateur final	<a href="http://www.cisco.com/ca/allergarantie">www.cisco.com/ca/allergarantie</a>
Remarques sur les licences Open Source	<a href="http://www.cisco.com/go/osln">www.cisco.com/go/osln</a>
Informations relatives à la conformité et à la sécurité	<a href="http://www.cisco.com/en/US/products/ps10047/tsd_products_support_series_home.html">www.cisco.com/en/US/products/ps10047/tsd_products_support_series_home.html</a>
Site Cisco Partner Central pour les PME	<a href="http://www.cisco.com/web/partners/sell/smb">www.cisco.com/web/partners/sell/smb</a>

### Siège social aux États-Unis

Cisco Systems, Inc.  
170 West Tasman Drive  
San Jose, CA 95134-1706  
États-Unis  
[www.cisco.com](http://www.cisco.com)  
Tél. : +1 408 526-4000  
1 800 553-NETS (6387)  
Fax : +1 408 527-0883



Cisco et le logo Cisco sont des marques déposées de Cisco Systems, Inc. et/ou de ses filiales aux États-Unis et dans d'autres pays. Vous trouverez une liste des marques commerciales de Cisco sur la page Web [www.cisco.com/go/trademarks](http://www.cisco.com/go/trademarks). Les autres marques commerciales mentionnées dans les présentes sont la propriété de leurs détenteurs respectifs. L'utilisation du terme « partenaire » n'implique pas de relation de partenariat entre Cisco et toute autre entreprise. (1005R)

