

Cisco Unified Attendant Console 精简版 v8.6.5

快速参考指南

本文件主要介绍 Cisco Unified Attendant Console 精简版键盘快捷键、界面控制和电话状态符号。界面的主要部分在第 4 页上进行介绍。

键盘快捷键

使用这些键盘快捷键可控制应用程序。

界面导航快捷键

使用以下快捷键导航界面：

键	功能
Alt-M	选择“我的电话”窗格。
任何字母、数字、Alt-S 或 Ctrl-S	选择“联系人目录”工具栏中的“搜索”框。 使用所选界面键入的字母或数字将出现在“搜索”框中。
Alt-C	选择“联系人目录”窗格。 当在“联系人目录”工具栏中时，还可以通过按向下箭头来输入联系人目录。
Tab 键	沿着“联系人目录”工具栏从“我的电话”向右移动到“联系人目录”，然后再移回“我的电话”。
Shift-Tab	沿着“联系人目录”工具栏从“我的电话”移动到左侧的“联系人目录”，然后再移回“我的电话”。

我的电话快捷键

在“我的电话”窗格中使用以下快捷键：

键	功能
Ctrl-D	在控制台设备的所有线路上设置免打扰。
Ctrl-F	在控制台设备上设置呼叫前转。
Ctrl-N	打开电话拨号盘。
空格键	保留或释放当前呼叫。
Enter	应答来电。
Esc	在转接中挂断一方。

“联系人目录”工具栏快捷键

如果使用键盘进入“联系人目录”工具栏，则除了使用 Tab 和 Shift-Tab 移动所选内容外，还可使用以下各键：

键	功能
+	设置所选搜索过滤类型。
-	取消设置所选搜索过滤类型。

键	功能
空格键	在开启与关闭之间切换所选过滤器，或选择排序类型。
向下键	选择“联系人目录”。

联系人目录快捷键

在联系人目录中使用以下快捷键：

键	功能
向上箭头	如果已选择了顶行的组，将选择联系人目录的“搜索”框。 如果已选择了某个组，将选择该组上方的组。 如果已选择了顶行的联系人，将选择该组。 如果已选择了其他联系人，将选择其上方的联系人。
向下键	如果已选择了某个组，将选择该组下方的组。 如果已选择了某个联系人，将选择其下方的联系人。
向左箭头	如果已选择了某个展开的组，将折叠该组（隐藏联系人）。 如果已选择了某个联系人，将选择其左边的联系人。
向右箭头	如果已选择了某个折叠的组，将展开该组（显示联系人）。 如果已选择了某个展开的组，将选择该组中的第一个联系人。 如果已选择了某个联系人，将选择其右边的联系人。
住宅电话	滚动“联系人目录”窗格以显示顶部。
End	滚动“联系人目录”窗格以显示底部。
Page Up 或 Page Down	向上或向下滚动“联系人目录”窗格。
Shift-单击或 Ctrl-单击	按住 Shift 或 Ctrl，然后单击多个联系人可将其选中。

选中某个联系人卡时，以下快捷键可供使用：

键	功能
Ctrl-M	向此联系人发送电子邮件。
Enter	呼叫此联系人。



Cisco Unified Attendant Console 精简版 v8.6.5

快速参考指南

键	功能
Ctrl-P	寻呼此联系人。
Ctrl-D	在此联系人的所有线路上设置免打扰。
Ctrl-F	在此联系人上设置呼叫前转。
右键单击	访问使您能够向联系人发送电子邮件、呼叫或寻呼联系人以及将联系人分组的菜单。

拨号盘快捷键

在“我的电话”拨号盘中使用以下快捷键：

键	功能
0 - 9、* 和 #	向要拨的号码添加该字符（在光标位置）。
Backspace	清除光标左边的那个字符。
Ctrl-Backspace	清除光标左边的所有字符。
Enter	拨打该号码。
向下键	移到联系人目录。

特殊键盘快捷键

以下快捷键不局限于界面的特定部分：

键	功能
Enter 或回车（在有来电时）	应答来电。
Enter 或回车（通话期间）	释放呼叫。
Esc 或单击鼠标右键（呼叫前转期间）	取消呼叫前转。
Esc（转接期间）	挂断一方。
Ctrl-空格键（转接期间）	在参与方之间切换。
任意数字或字母	选择“联系人目录”工具栏中的“搜索”框。
空格键（通话期间）	保留或取回呼叫（切换）。

单击拨号

通过单击拨号功能，可获取 Microsoft Office 应用程序中的电话号码，并且单击一下即可拨打该号码。

键或按钮	功能
Alt-单击鼠标右键	打开“单击拨号”界面。  可在拨号之前编辑该号码。
	拨打获取的号码。
	取消单击拨号。

按钮和工具

可使用这些按钮和工具控制 Cisco Unified Attendant Console 精简版。

“我的电话”的联系人卡按钮

“我的电话”的联系人卡可显示以下按钮：

按钮	功能
	选择“我的电话”控制台设备。
	在控制台设备的所有线路上设置免打扰。
	显示拨号盘。
	应答来电。
	在控制台设备上设置呼叫前转。设置后会变为  。
	将活动呼叫设为保留。
	结束通话已禁用（取回保留呼叫以结束通话）
	取回保留呼叫。
	转接呼叫。
	结束通话。

拨号盘按钮

拨号盘可能包括以下按钮：

按钮	功能
	向要拨的号码添加该字符（在光标位置）。
	清除光标左边的那个字符。
	清除光标左边的所有字符。
	拨打该号码。

联系人目录工具

可使用以下工具控制联系人目录：

工具	功能
	按照姓名或号码搜索联系人目录。仅显示匹配的联系人。
	过滤联系人目录。显示包含以下信息的联系人： <ul style="list-style-type: none"> • 电子邮件地址 • 电话号码 • 寻呼
	按照以下依据将联系人目录排序： <ul style="list-style-type: none"> • 名字 • 姓氏 • 号码

联系人目录的联系人卡按钮

联系人目录的联系人卡包含以下按钮：

按钮	功能
	向此联系人发送电子邮件。
	呼叫此联系人。
	寻呼此联系人。

按钮	功能
	在此联系人的所有线路上设置免打扰。 设置后，该按钮会变为
	在此联系人上设置呼叫前转。 设置后，该按钮会变为

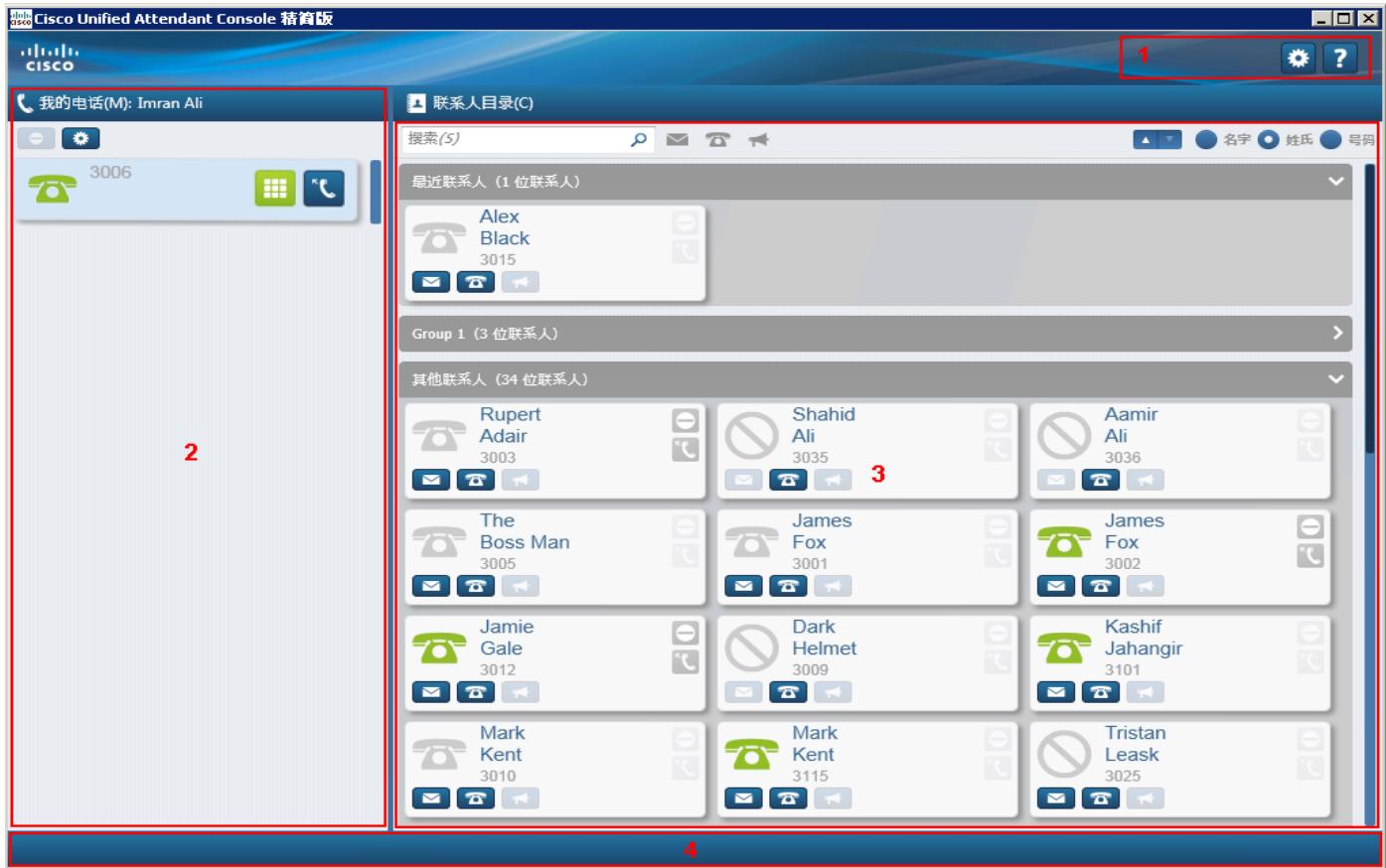
电话状态符号

在“我的电话”和“联系人目录”窗格中，“联系人卡”使用以下符号来反映设备的忙灯字段 (BLF) 状态：

符号	名称
	空闲（挂机）。分机可用，并且未设置功能。
	摘机。分机不可用。
	来电（振铃）。
	正在通话。
	保留。如果还设置了呼叫前转，则显示的会是呼叫前转而不是保留。
	设置了免打扰 (DND)。
	外发呼叫（呼出）。
	呼叫未能连接。
	已设置呼叫前转。前转的目标号码显示在“联系人卡”中。仅在分机处于空闲状态时，才会显示此符号。
	停用或处于不可用状态。

Cisco Unified Attendant Console 精简版用户界面

Cisco Unified Attendant Console 精简版用户界面显示如下。



#	名称	包含内容
1	标题	“帮助”和“配置”控件
2	“我的电话”窗格	控制台设备上的线路，显示为联系人卡。 使用窗格顶部的控件，您可以另外选择一个电话，并在所选电话上设置 DND。
3	“联系人目录”窗格	“联系人目录”和“联系人目录”工具栏。 除了“我的电话”的“联系人卡”以外，“联系人目录”还包含“联系人目录”中所有人的“联系人卡”。每条电话线路都有一个“联系人卡”。联系人包含在一个或多个组内，默认情况下，这些组是展开的（显示所有联系人）。 “联系人目录”工具栏位于“联系人目录”上方，您可以用它来搜索、过滤和重新排序“联系人卡”。 电话错误显示在目录和工具栏之间。
4	状态栏	系统状态和处理信息，包括系统错误。