



Installation, démarrage et connexion de Network Assistant

Le chapitre suivant décrit les prérequis à l'installation de Network Assistant, son installation, son démarrage et la manière de le connecter à un appareil ou à une communauté.

Prérequis à l'installation

Le PC qui hébergera Network Assistant doit présenter la configuration minimale suivante :

- Vitesse du processeur : 1 GHz
- DRAM : 256 Mo minimum, 512 Mo recommandés pour de meilleurs résultats
- Espace disque : 70 Mo pour l'application, 200 Mo recommandés
- Nombre de couleurs : 65536
- Résolution : 1024 x 768
- Taille des polices : petite

Network Assistant est pris en charge par les systèmes d'exploitation suivants :

- Windows XP, Service Pack 1 ou supérieur
- Windows 2000, Service Pack 3 ou supérieur (Windows Server 2003 SP1+ est également pris en charge)

Les versions 64 bits de Windows n'ont pas été testées. La compatibilité demeure incertaine. Vous devez disposer des droits en écriture pour votre répertoire principal et pour le répertoire d'installation de Network Assistant afin que le programme puisse générer les fichiers journaux nécessaires et les fichiers de préférence.

Installation de Network Assistant

Pour installer Network Assistant sur votre PC, procédez comme suit :

1. Connectez-vous à <http://www.cisco.com/go/NetworkAssistant>.
Vous devez être enregistré mais n'avez besoin d'aucune autre autorisation.
2. Recherchez le programme d'installation de Network Assistant, `cna-windows-k9-installer-5-0-fr.exe`.
3. Téléchargez le programme d'installation de Network Assistant et lancez l'installation. Vous pouvez directement l'exécuter à partir du site si votre navigateur vous le permet.

Network Assistant est gratuit : vous ne devez rien payer pour le télécharger, l'installer ou l'utiliser.

Suivez les instructions de l'assistant d'installation. Au terme de l'installation, cliquez sur **Terminer** pour achever l'installation.

Démarrage de Network Assistant

Une fois Network Assistant installé, une icône apparaît sur votre Bureau ainsi qu'un raccourci dans le menu **Démarrer** et une entrée **Network Assistant** dans **Démarrer > Tous les programmes**. Lorsque vous cliquez sur l'un de ces éléments, l'interface de Network Assistant s'affiche en partie ainsi que la fenêtre Connexion.

En mode déconnecté, Network Assistant n'est pas connecté à un périphérique ou à une communauté. Il ne peut donc pas gérer de périphérique indépendant, de communauté ni le périphérique de commande d'un cluster. La barre de menus et la barre d'outils prennent uniquement en charge les tâches permettant de personnaliser Network Assistant. La barre de fonctions, qui d'ordinaire présente les fonctions du périphérique, est vide.

Connexion de Network Assistant à une communauté ou à un cluster

Pour connecter Network Assistant à un périphérique, utilisez la fenêtre Connexion présentée dans l'[Illustration 3-1](#). Entrez-y l'adresse IP du périphérique auquel vous souhaitez vous connecter. Si une communauté existe déjà, sélectionnez son nom dans le menu déroulant. En présence de clusters, sélectionnez l'adresse IP. Cliquez sur **Options** si vous voulez réaliser les opérations suivantes :

- Communiquer avec le périphérique de commande du cluster ou un périphérique indépendant en utilisant le protocole HTTPS (HTTP sécurisé) au lieu du protocole HTTP.
- Utiliser un autre port HTTP que le port 80 sur les périphériques de commande ou les périphériques indépendants.
- Effectuer une connexion en lecture seule.

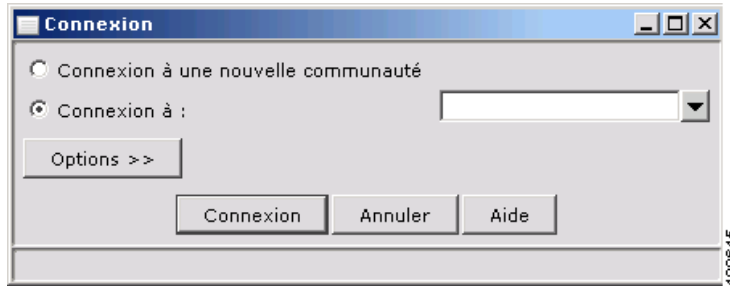


Remarque

Pour obtenir des informations complémentaires sur les options HTTPS et HTTP d'une communauté, consultez le chapitre « [Protocoles de communication](#) » à la [page 4-4](#).

Étant donné que sur les commutateurs Catalyst de la série 4500, les protocoles HTTP et HTTPS sont désactivés par défaut, vous devez les activer si nécessaire. Le protocole HTTPS v3.0 est pris en charge dans les versions cryptées Cisco IOS 12.2(25)SG et supérieures.

Pour de plus amples informations sur l'utilisation de la fonction **Connexion à une nouvelle communauté** pour créer une communauté, consultez le chapitre « [Création d'une communauté](#) » à la [page 4-5](#). Lorsque vous cliquez sur **Connexion**, vous vous connectez directement à la communauté ou le système vous demande un nom d'utilisateur et un mot de passe. Lorsque vous vous connectez à un cluster, Network Assistant vous demande si vous souhaitez convertir le cluster en communauté. Pour de plus amples informations sur la conversion d'un cluster en communauté, consultez le chapitre « [Conversion d'un cluster en communauté](#) » à la [page 4-7](#).

Illustration 3-1 Fenêtre Connexion

Lorsque la connexion est établie, la fenêtre Network Assistant est en mode *connecté*. La barre d'outils ajoute des icônes représentant les fonctions du périphérique. De même, la barre de fonctions présente les menus reprenant les fonctions du périphérique gérées par Network Assistant.

Modes d'accès à Network Assistant

Lorsque vous sélectionnez une communauté à gérer, vous pouvez définir le mode d'accès et le niveau d'accès. Si vous ne définissez pas le mode d'accès avant de vous connecter à une communauté, Network Assistant applique le mode d'accès (lecture/écriture) à tous les périphériques de la communauté.

Notification des événements

Network Assistant vous informe des événements détectés en affichant une icône d'événement dans la barre d'état et sous les périphériques de la fenêtre Topologie. Lorsque vous cliquez sur cette icône, une fenêtre s'affiche et décrit l'événement. Le cas échéant, elle affiche les fenêtres concernées.