



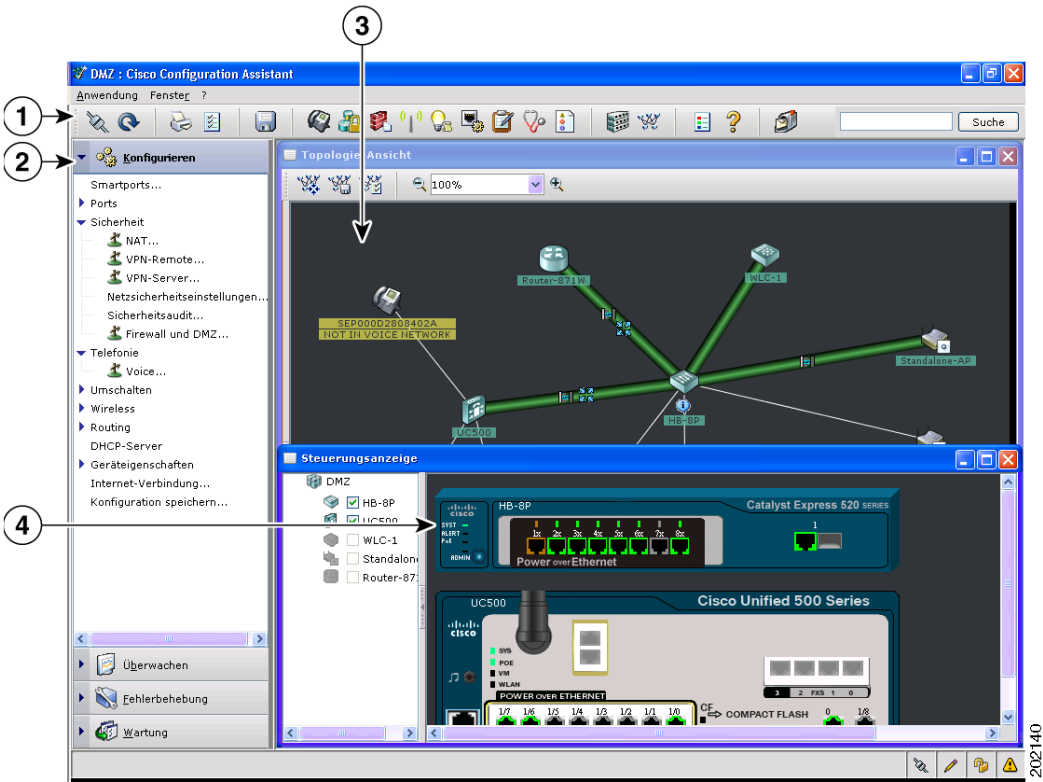
## KAPITEL 2

# Configuration Assistant-Funktionen

---

Configuration Assistant vereinfacht die Verwaltung von Communities durch eine GUI, alternative Modi zur Konfiguration von Netzwerkgeräten, zwei Zugangsebenen und umfassende Online-Hilfe. [Abbildung 2-1](#) zeigt die Hauptfunktionen der GUI.

Abbildung 2-1 Grafische Benutzeroberfläche (GUI) des Configuration Assistant



1	Symbolleiste	3	Topologieansicht
2	Funktionsleiste	4	Steuerungsansicht

Die folgenden Abschnitte beschreiben die Funktionen von Configuration Assistant.

# Topologieansicht

Wenn sich Configuration Assistant mit einem freistehenden Gerät oder einer Community verbindet, erscheint die Topologieansicht automatisch. Bei Änderung dieser Standardansicht sehen Sie die Topologieansicht, wenn Sie in der Symbolleiste auf Topologieansicht klicken oder **Überwachen > Ansichten > Topologie** auswählen.



## Hinweis

---

Wenn Sie **Anwendung > Präferenzen > Steuerungsansicht zeigen, wenn mit dem Netzwerk verbunden** auswählen, können Sie die Präferenzen in Configuration Assistant so ändern, dass die Steuerungsansicht automatisch angezeigt wird. Wenn Sie nicht mehr möchten, dass Configuration Assistant die Topologieansicht automatisch zeigt, deaktivieren Sie **Topologieanzeige zeigen, wenn mit dem Netzwerk verbunden**.

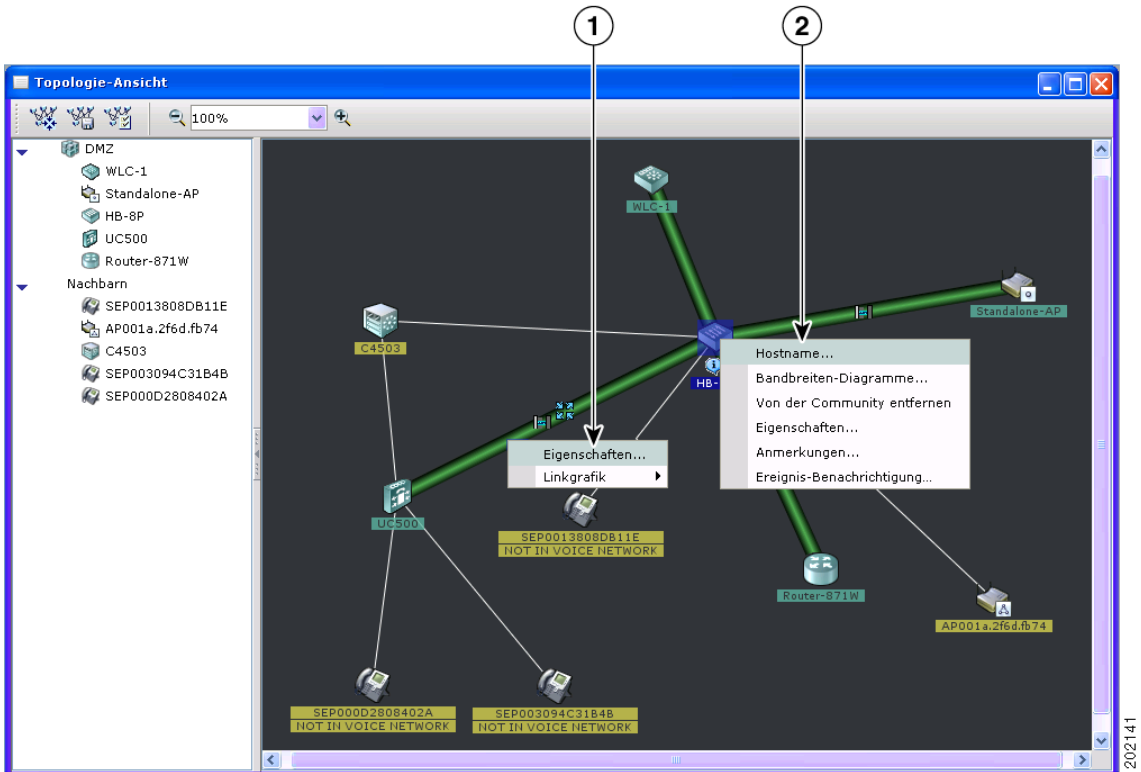
---

Die Topologieansicht zeigt, wie die Geräte innerhalb der Community verbunden sind. Sie können die VLAN-Links innerhalb der Community sehen, indem Sie sie hervorheben. Sie können benachbarte Geräte zu Communitymitgliedern machen und Mitglieder löschen.

Die Topologieansicht in [Abbildung 2-2](#) zeigt eine Community, benachbarte Geräte und die Pop-Up-Fenster, die erscheinen, wenn Sie mit der rechten Maustaste auf ein Gerät oder ein Linksymbol klicken. (Sie können nur jeweils ein Pop-up-Fenster öffnen.)

■ Topologieansicht

Abbildung 2-2 Popup-Fenster für Topologieansicht und Geräte



1	Gerät Popup-Fenster	2	Link Popup-Fenster
---	---------------------	---	--------------------

**Hinweis**

Die Topologieansicht zeigt die Community, mit der Sie verbunden sind. Um eine andere Community darzustellen, müssen Sie sich mit dieser Community verbinden.

# Steuerungsansicht

Wenn sich Configuration Assistant mit einem eigenständigen Gerät oder einer Community verbindet, können Sie die Steuerungsansicht aufrufen, indem Sie in der Symbolleiste auf Steuerungsansicht klicken oder in der Funktionsleiste **Überwachen > Ansicht > Steuerung** auswählen. Sie sehen die Abbildung der Steuerungsansicht des freistehenden Geräts oder der Communitymitglieder. Auf der linken Seite der Ansicht sehen Sie ein Baumdiagramm. Hier können Sie die Geräte auswählen, die Sie auf der rechten Seite ansehen möchten.

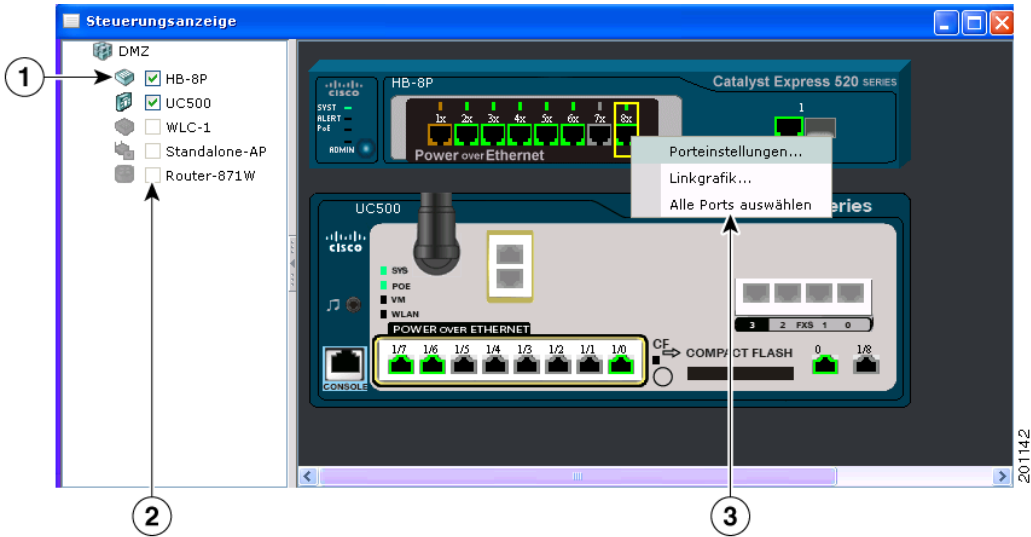
Wenn Sie die Steuerungsansicht verwenden, können Sie

- die Geräte in der Ansicht ziehen und neu anordnen,
- die Geräte auswählen und konfigurieren,
- auf einen Port rechtsklicken und ihn konfigurieren,
- mehrere Ports auf demselben Gerät oder verschiedenen Geräten auswählen und sie gleichzeitig konfigurieren.

[Abbildung 2-3](#) zeigt eine Community mit einem Catalyst Express 520 Switch, einer Unified Communications 500 Plattform, einen autonomen Aironet Access Point, einem 800er Zugangsrouten und einem WLAN-Controller. Sie alle sind auf der linken Seite zu sehen. Auf der rechten Seite können nur Catalyst Express-Switches und Unified Communications 500 Plattformen dargestellt werden.

Steuerungsansicht

Abbildung 2-3 Pop-up-Fenster der Steuerungsansicht und des Ports



1	Mitgliedergeräte	3	Pop-up-Fenster für Einstellungen
2	Auswahlkästchen zur Anzeige der Geräte		

# Die Menü-, Symbol- und Funktionsleiste

Die Menüleiste enthält Funktionen zur Konfiguration von Configuration Assistant. Die Funktionsleiste enthält Funktionen zu Konfiguration, Überwachung, Fehlerbehebung und Wartung von freistehenden Geräten oder einer Community. In der Symbolleiste finden Sie eine Kombination der am häufigsten verwendeten Configuration Assistant und Ethernet-Funktionen.

## Die Menüleiste

Die Menüleiste bietet folgende Optionen zur Verwaltung von Configuration Assistant, Navigation zwischen den Fenstern und zum Zugang zur Online-Hilfe:

- Anwendung—Auswahl der Druckoptionen und Interaktionsmodi, Einstellung der Benutzerpräferenzen, Suche und Installation von Configuration Assistant-Updates, Ein- oder Ausblenden der Funktionsleiste, Erstellen und Ändern von Communities und Anfordern von Benachrichtigungen über Systemmeldungen.
- Fenster—Navigation zum Öffnen der Configuration Assistant Fenster.
- Hilfe—Öffnen der Online-Hilfe.

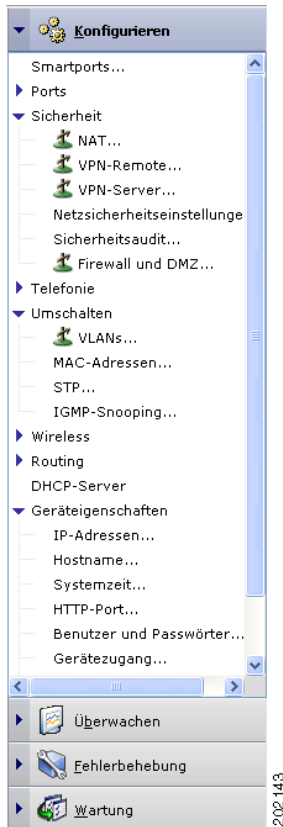
## Die Funktionsleiste

Die Funktionsleiste zeigt die Funktionen, die für Ihre verwalteten Geräte zur Verfügung stehen. In der Grundeinstellung ist die Funktionsleiste im Standardmodus. In diesem Modus ist sie immer sichtbar, und Sie können die Breite ändern. Im Auto-Ausblendmodus erscheint die Funktionsleiste nur, wenn Sie den Cursor auf den linken Rand des Configuration Assistant-Arbeitsplatzes schieben.

- Um die Funktionsleiste im Standardmodus aufzurufen, klicken Sie auf **Anwendung > Funktionsleiste** und wählen **Standardmodus**.
- Um die Funktionsleiste auszublenden, klicken Sie auf **Anwendung > Funktionsleiste** und wählen **Auto-Ausblendmodus**.

[Abbildung 2-4](#) zeigt eine Funktionsleiste.

Abbildung 2-4 Funktionsleiste



Die Funktionen sind in Menüs gruppiert. Wenn Sie auf einen Menüpunkt klicken, erscheint das Konfigurationsmenü der Funktion.

Die Zugangsmodi beeinflussen die Verfügbarkeit der Funktionen. Manche liegen nicht in schreibgeschütztem Modus vor. Weitere Informationen über den Einfluss der Zugriffsmodi auf den Configuration Assistant finden Sie im Abschnitt [„Berechtigungsebenen“ auf Seite 2-13](#).

## Die Symbolleiste

Die Symbolleiste bietet Symbole und Schaltflächen für allgemein verwendete Konfigurationsoptionen und für Informationsfenster wie die Legende und die Online-Hilfe. In der [Tabelle 2-1](#) werden die Optionen der Symbolleiste von links nach rechts aufgeführt.

**Tabelle 2-1**     **Symbole und Schaltflächen der Symbolleiste**










Symbolleistenoption	Symbol	Aufgabe
Verbinden		Verbinden Sie Configuration Assistant mit einem freistehenden Gerät oder einer Community.
Aktualisieren		Ansichten auf den neuesten Stand bringen.
Drucken		Ein Configuration Assistant-Fenster oder Hilfethema ausdrucken.
Präferenzen		Configuration Assistant-Anzeigeeigenschaften einstellen, Ansichten auswählen, die beim Verbinden mit Configuration Assistant geöffnet werden und wie oft Configuration Assistant nach Updates suchen soll.
Konfiguration speichern <sup>1</sup>		Speichern Sie die laufende Konfiguration der verwalteten Geräte auf seine Startkonfiguration.
Voice		Konfigurieren Sie Optionen für die Sprachkommunikation.
VPN-Server		Konfigurieren Sie einen VPN-Server und senden Sie Sicherheitsrichtlinien an ein Gerät.
Firewall und DMZ		Konfigurieren Sie eine Firewall und erstellen eine DMZ.
Wireless-Netzwerke		Konfigurieren Sie Sicherheitsfunktionen auf dem WLAN-Controller und seinen dazugehörigen Access Points.

Tabelle 2-1 Symbole und Schaltflächen der Symbolleiste

Symbolleistenoption	Symbol	Aufgabe
Smartports <sup>1</sup>		Führen Sie eine Schnellkonfiguration der wichtigsten Sicherheits-, Verfügbarkeits- und Verwaltungsfunktionen für Ihre Netzportverbindungen durch.
Port-Einstellungen <sup>2</sup>		Portparameter eines Geräts darstellen oder konfigurieren.
Inventar		Zeigen Sie den Gerätetyp, die Softwareversion, die IP-Adresse und andere Informationen über jedes aktive Gerät in der Community an.
Health		Überwachen Sie die Messungen, die den Zustand Ihrer verwalteten Geräte zeigen (ausgenommen WLAN-Controller und autonome Aironet Access Points).
Ereignisbenachrichtigung		Zeigt Meldungen über das Netzwerk und die Geräteereignisse an.
Steuerungstafel		Steuerungsansicht darstellen.
Topologie		Topologieansicht darstellen.
Legende		Die Legende darstellen, die Symbole, Beschriftungen und Links erklärt.
Hilfe für das aktive Fenster		Hilfe für das aktive offene Fenster darstellen. Sie können auch im aktiven Fenster auf <b>Hilfe</b> klicken oder die <b>F1</b> -Taste drücken.
Feedback		Öffnet eine Webseite, auf der Sie Ihre Kommentare zu Ihren Erfahrungen mit Configuration Assistant abgeben können.
Suche		Geben Sie in das Feld rechts neben der Symbolleiste einen Begriff ein und klicken auf die <b>Suchen</b> -Schaltfläche, um ihn in der Online-Hilfe zu suchen.

1. Nicht schreibgeschützt verfügbar. Weitere Informationen über schreibgeschützte und Schreib-/Lesezugangsmodi finden Sie im Abschnitt „[Berechtigungs Ebenen](#)“ auf Seite 2-13.
2. Einige Optionen in diesem Menü sind nicht in schreibgeschütztem Modus verfügbar.

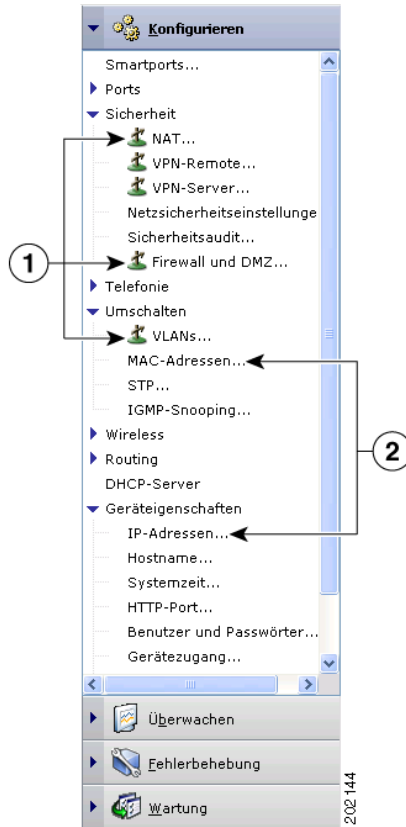
## Interaktionsmodi

Es gibt zwei Modi zur Interaktion mit der Configuration Assistant Bedienoberfläche (GUI), Guide- und Expert-Modus. Der Guide-Modus stellt Funktionsoptionen mit den entsprechenden Hilfe-Infos schrittweise dar. Im Expert-Modus werden alle Optionen zur Konfiguration einer Funktion in einem Fenster dargestellt. Wenn Sie **Hilfe** brauchen, klicken Sie auf das Hilfesymbol.

## Guide-Modus

Configuration Assistant ist standardmäßig auf Expert-Modus eingestellt. Um auf Guide-Modus umzuschalten, wählen Sie **Guide** aus dem **Anwendungsmenü**. Wenn Sie danach auf der Funktionsleiste (siehe [Abbildung 2-5](#)) eine Funktion mit einem Wegweisersymbol wählen, wird sie im Guide-Modus angezeigt. Wenn Sie eine Funktion ohne dieses Symbol auswählen, sehen Sie es in Expert-Modus.

Abbildung 2-5 Guide-Modus-Wegweiser



<b>1</b>	Guide-Modussymbol	<b>2</b>	Menüpunkte, die nur den Expert-Modus unterstützen
----------	-------------------	----------	---------------------------------------------------

Der Guide-Modus ist nicht verfügbar, wenn Ihre Switch-Zugangsebene schreibgeschützt ist. Weitere Informationen über schreibgeschützten Zugangsmodus finden Sie im Abschnitt „Berechtigungsebenen“ auf Seite 2-13.

## Expert-Modus

Wenn Sie es vorziehen, ein Konfigurationsfenster für jede Funktion aufzurufen, wählen Sie **Expert** im **Anwendungsmenü**. Selbst die Funktionen mit einem Wegweiser auf der Funktionsleiste erscheinen im Expert-Modus. Wenn Sie wieder den Guide-Modus sehen möchten, wählen Sie **Guide** aus dem **Anwendungsmenü**.

Um eine Guide-Modusfunktion im **Expert**-Modus zu starten, müssen Sie *vor* der Funktionsauswahl **Expert** wählen.

## Smartports

Configuration Assistant erkennt, wo Sie Smartports nicht zur Konfiguration einer Geräteverbindung verwendet haben und zeigt Ihnen diese Information im Fenster Ereignisbenachrichtigung an. Sie können die Verbindung entweder manuell oder anhand der Vorschläge von Configuration Assistant konfigurieren. Wenn Sie das Smartports-Fenster öffnen, können Sie entweder eine Rolle auswählen oder sich von Smartports Rollen zur Anwendung vorschlagen lassen. Weitere Informationen über Smartports finden Sie in der Online-Hilfe.

## Berechtigungsebenen

Der Configuration Assistant bietet zwei Zugriffsarten zu den Konfigurationsoptionen an: Schreib-/Lesezugriff und schreibgeschützt. Privilegstufe 15 gestattet Ihnen Schreib-/Lesezugang. Die Stufen 1 bis 14 gestatten schreibgeschützten Zugang; Sie können die in den Fenstern des Configuration Assistant dargestellten Konfigurationen nicht ändern:

In der Standardeinstellung versucht Configuration Assistant Sie mit Privilegstufe 15 anzumelden. Dies erfordert normalerweise, dass Sie den Authentifizierungsprozess mit dem richtigen Benutzernamen und Passwort durchlaufen.



### Hinweis

---

Sie benötigen Berechtigungsebene 15, um über einen TACACS+ oder RADIUS-Server auf den Configuration Assistant zugreifen zu können.

---

# Nach Configuration Assistant-Updates suchen

Configuration Assistant kann feststellen, ob unter Cisco.com neue Pakete verfügbar sind. Führen Sie folgende Funktionen aus, um eine Suche anzufordern:

- Wählen Sie **Anwendung > Präferenzen** und fordern Sie im Fenster Präferenzen eine wöchentliche oder monatliche automatische Suche an.
- Wählen Sie **Anwendung > Anwendungs-Updates** aus, um sofort eine Suche nach Updates anzufordern.

Wenn ein Update gefunden wird, können Sie es über Configuration Assistant installieren.

## Online-Hilfe

Configuration Assistant bietet umfassende Online-Hilfen an, die Konfigurations- und Überwachungsaufgaben erklären.

Die Informationen der Hilfethemen sind für verschiedene Geräte manchmal unterschiedlich. In diesen Fällen enthält die rechte Seite des Hilfefensters alle Versionen des Themas, die jeweils mit dem Hostnamen des entsprechenden Geräts gekennzeichnet sind.

Die Online-Hilfe umfasst folgende Funktionen:

- Themen mit Hintergrundinformationen über Netzwerkfunktionen,
- Themen, die den Ablauf der Leistungsaufgaben beschreiben,
- ein Index der Online-Hilfethemen,
- ein Register, in dem Sie die Suche nach allen Online-Hilfethemen anfordern können, und
- ein Glossar der in der Online-Hilfe verwendeten Begriffe.