

# Migração do conjunto usando o desenvolvimento da Colaboração da prima de Cisco

## Índice

[Introdução](#)

[Pré-requisitos](#)

[Requisitos](#)

[Componentes Utilizados](#)

[Informações de Apoio](#)

[Configurar](#)

[Construa os grânulos de destino](#)

[Descubra o conjunto](#)

[Defina o conjunto da migração](#)

[Inicie a migração](#)

[Verificar](#)

[Troubleshooting](#)

## Introdução

Este original descreve como executar uma migração entre o conjunto do gerente de duas comunicações unificadas de Cisco (CUCM) com o desenvolvimento principal da Colaboração (PCD).

## Pré-requisitos

### Requisitos

Não existem requisitos específicos para este documento.

### [Componentes Utilizados](#)

As informações neste documento são baseadas nestas versões de software:

- Liberação 10.0 e 10.5 CUCM
- Liberação 10.5 PCD

As informações neste documento foram criadas a partir de dispositivos em um ambiente de laboratório específico. Todos os dispositivos utilizados neste documento foram iniciados com uma configuração (padrão) inicial. Se a sua rede estiver ativa, certifique-se de que entende o impacto potencial de qualquer comando.

## Informações de Apoio

Cisco PCD é um pedido da migração/elevação para aplicativos de comunicações unificadas.

Usando PCD, você pode promover a versão de aplicativos de comunicações unificadas existentes ou você pode migrar o conjunto completo a um conjunto novo de mesmo ou de versão diferente. Este original descreve os procedimentos da migração a CUCM 10.5 da versão 10.0 onde o conjunto velho e novo estava na plataforma do sistema de Unified Computing (UCS).

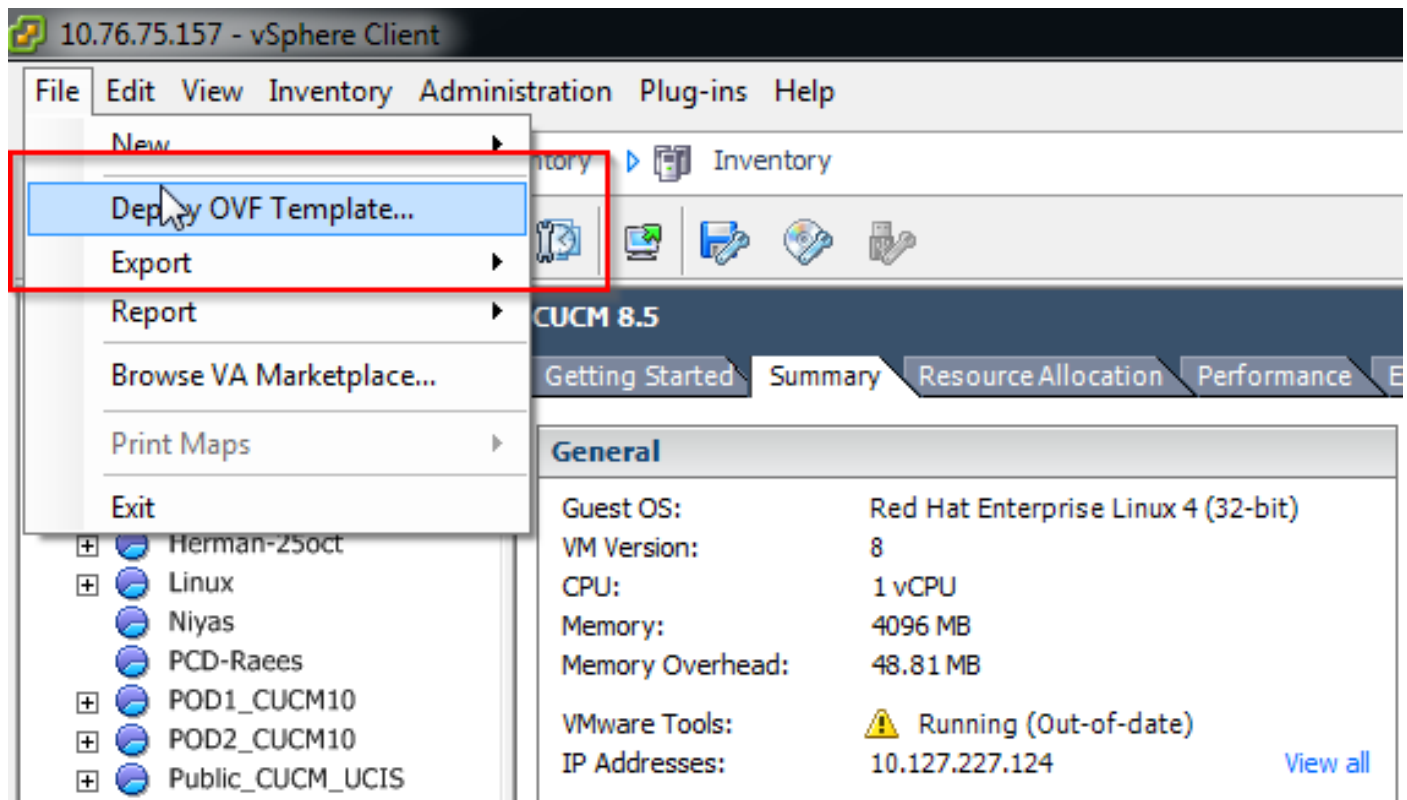
Para detalhes em versões suportadas, lista de verificação da compatibilidade, licenciar e o outro da PRE-migração, refere a relação: [Migração à liberação do gerente das comunicações unificadas de Cisco 10.5\(1\) usando o desenvolvimento principal da Colaboração](#)

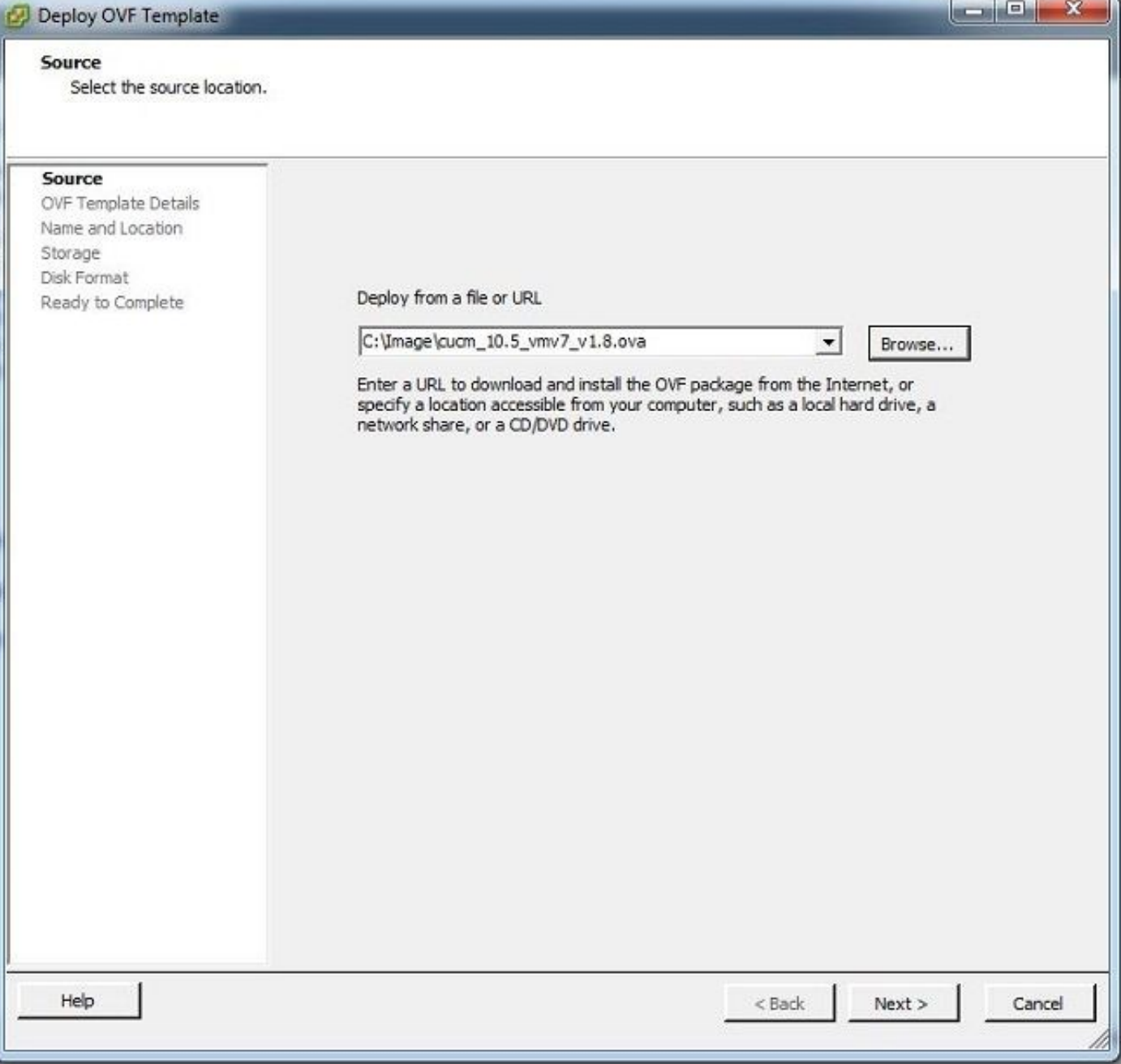
## Configurar

### Construa os grânulos de destino

Construa os grânulos de destino usando o molde aberto correto do arquivo da virtualização (ÓVULOS) para a versão específica do CUCM. O arquivo dos ÓVULOS podia ser transferido do cisco.com

1. Distribua os ÓVULOS do cliente de Vsphere segundo as indicações desta imagem.





Deploy OVF Template

**Source**

Select the source location.

**Source**

- OVF Template Details
- Name and Location
- Storage
- Disk Format
- Ready to Complete

Deploy from a file or URL

C:\Image\cuom\_10.5\_vmv7\_v1.8.ova

Browse...

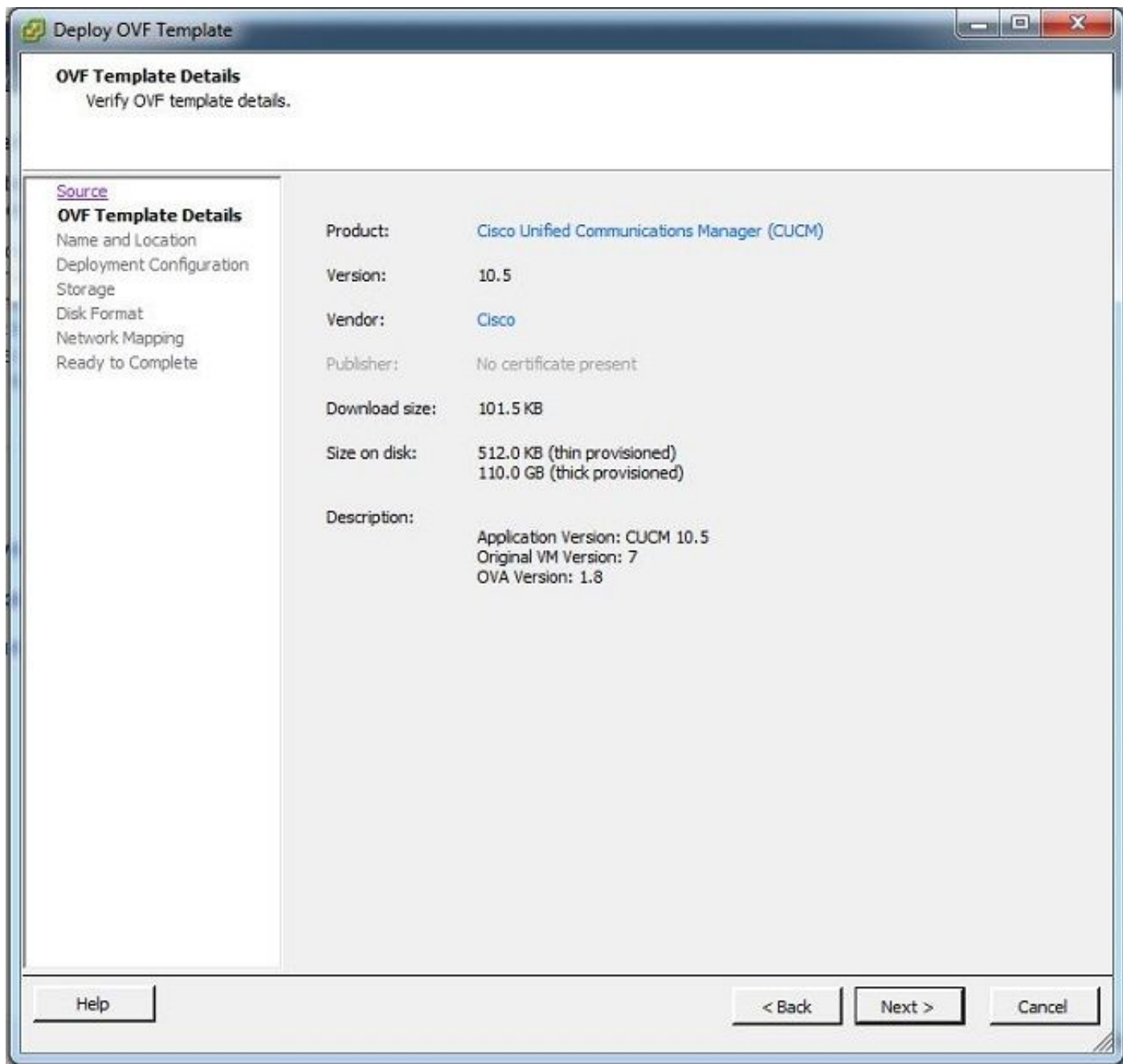
Enter a URL to download and install the OVF package from the Internet, or specify a location accessible from your computer, such as a local hard drive, a network share, or a CD/DVD drive.

Help

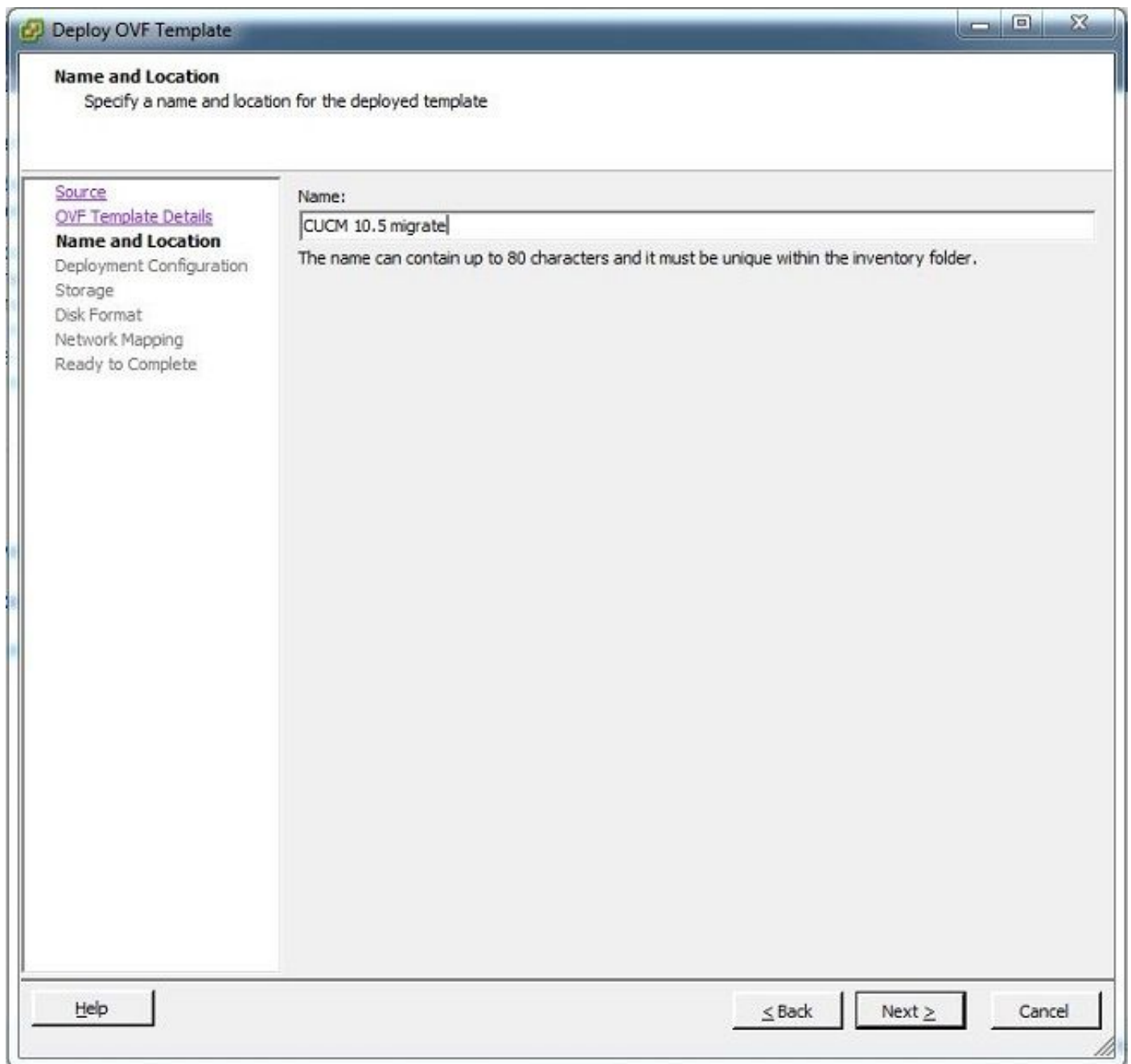
< Back

Next >

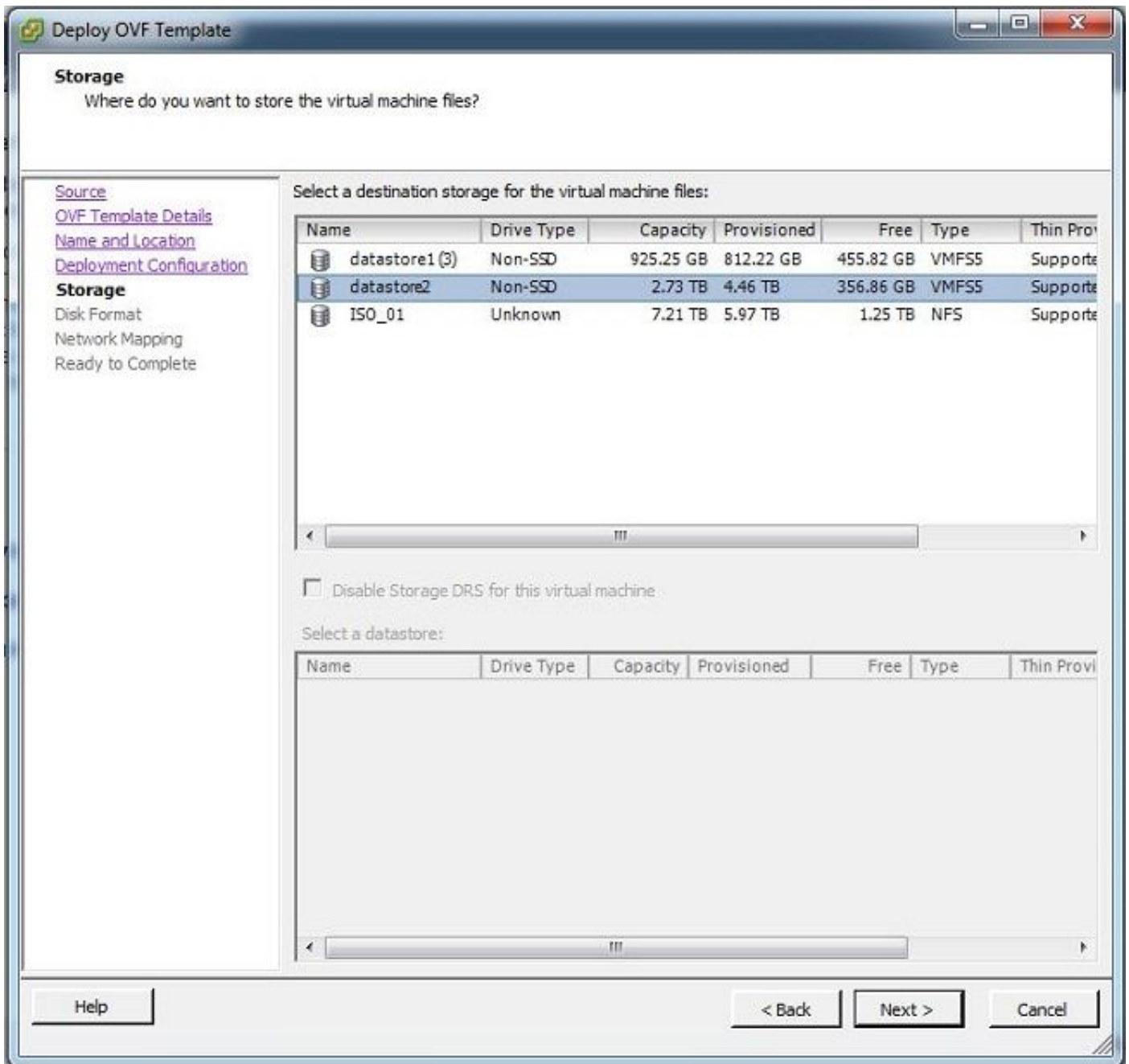
Cancel



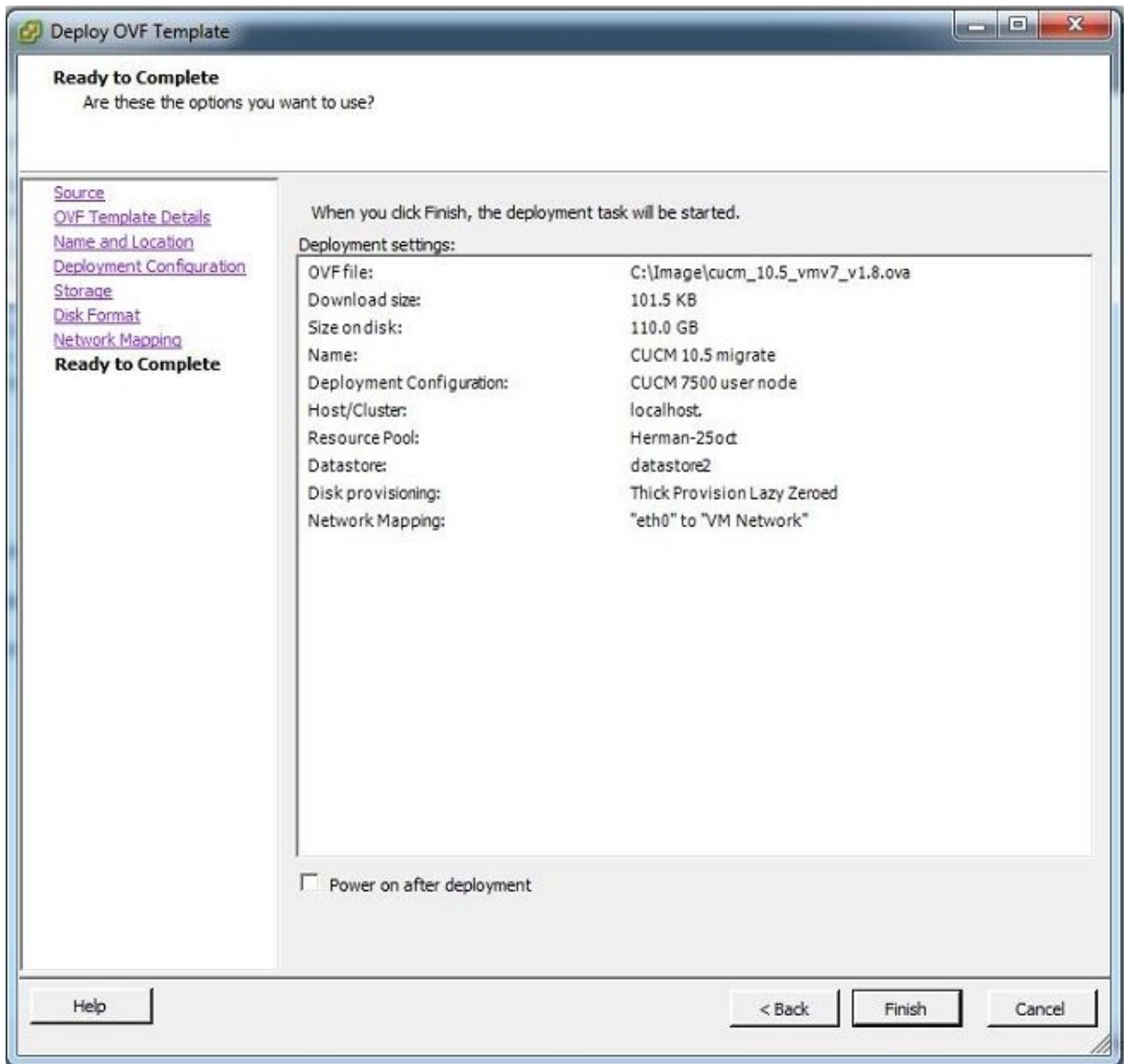
2. Especifique um nome para a máquina virtual dos grânulos de destino.



3. Selecione o datastore apropriado para as mídias de armazenamento.



4. Verifique os detalhes dos ÓVULOS e clique o **botão Finish Button**.

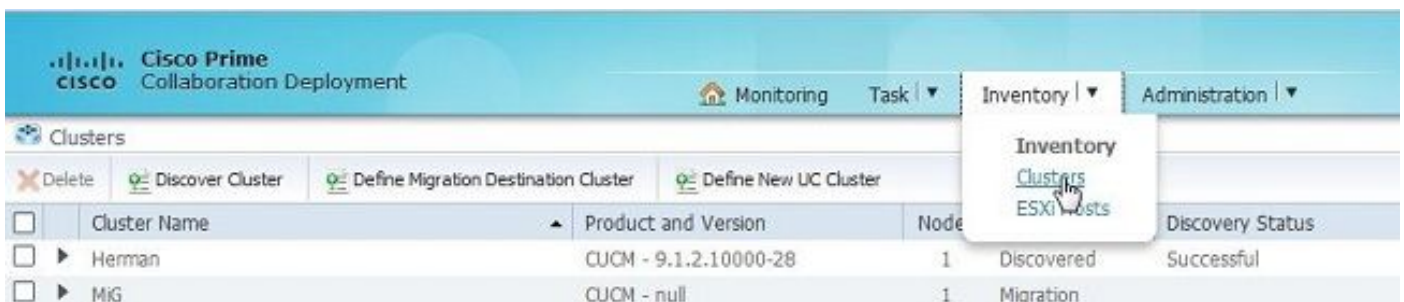


## Descubra o conjunto

1. Entre ao GUI da ferramenta PCD.

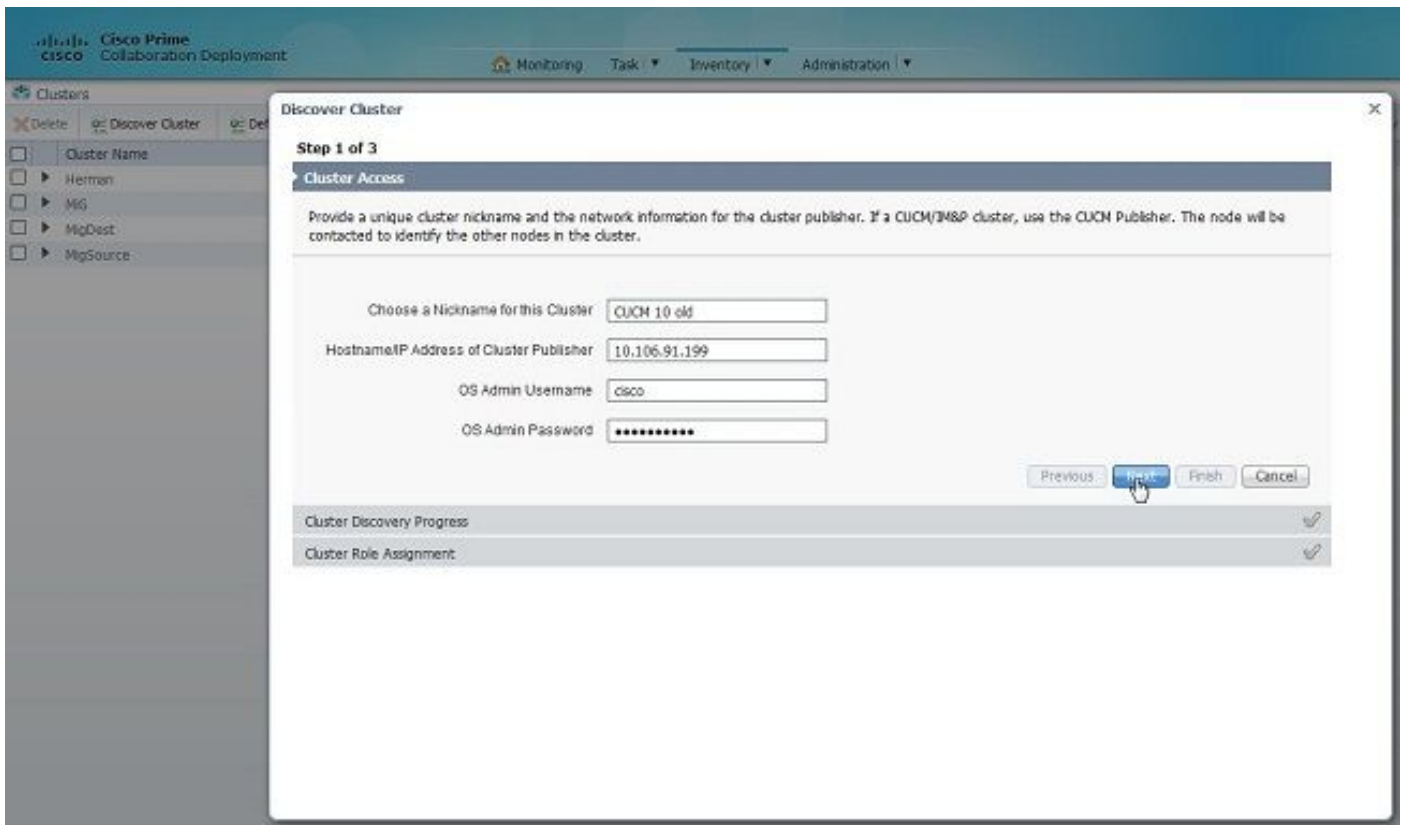


2. Uma vez que você é entrado, navegue para inventariar > conjuntos e para clicar então descubra o conjunto.

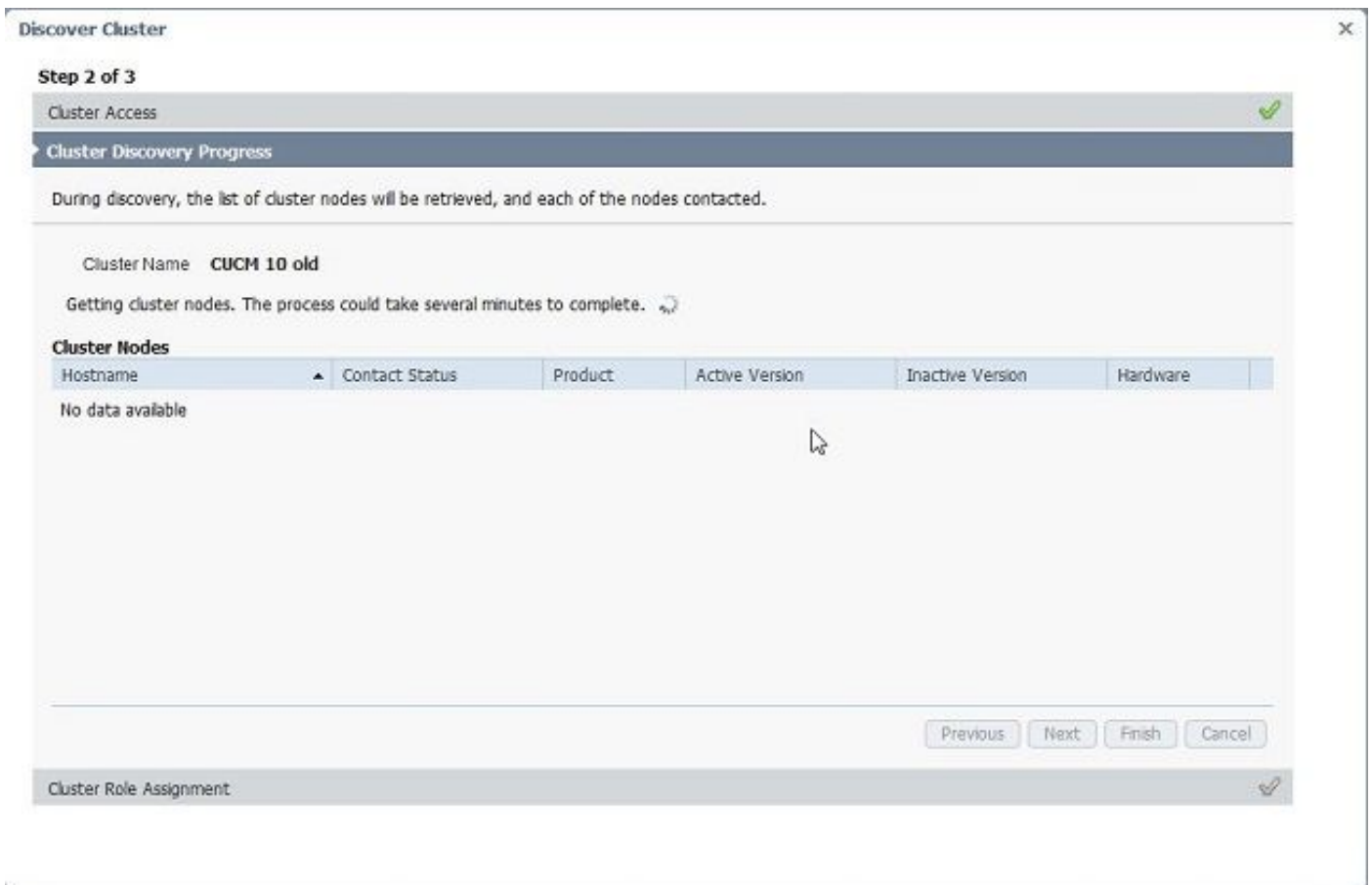


3. Forneça os detalhes do conjunto existente e clique o botão Next Button.

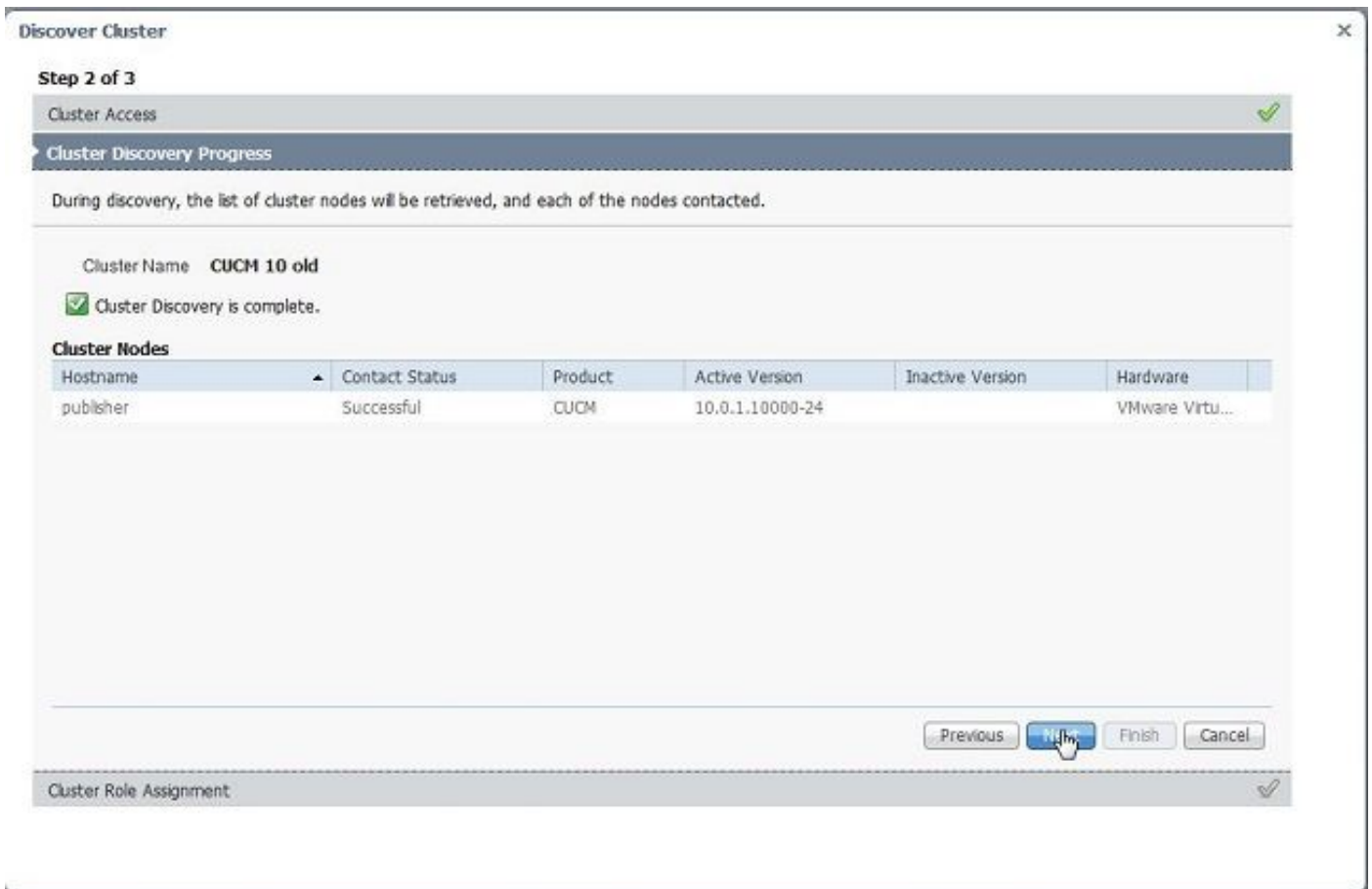




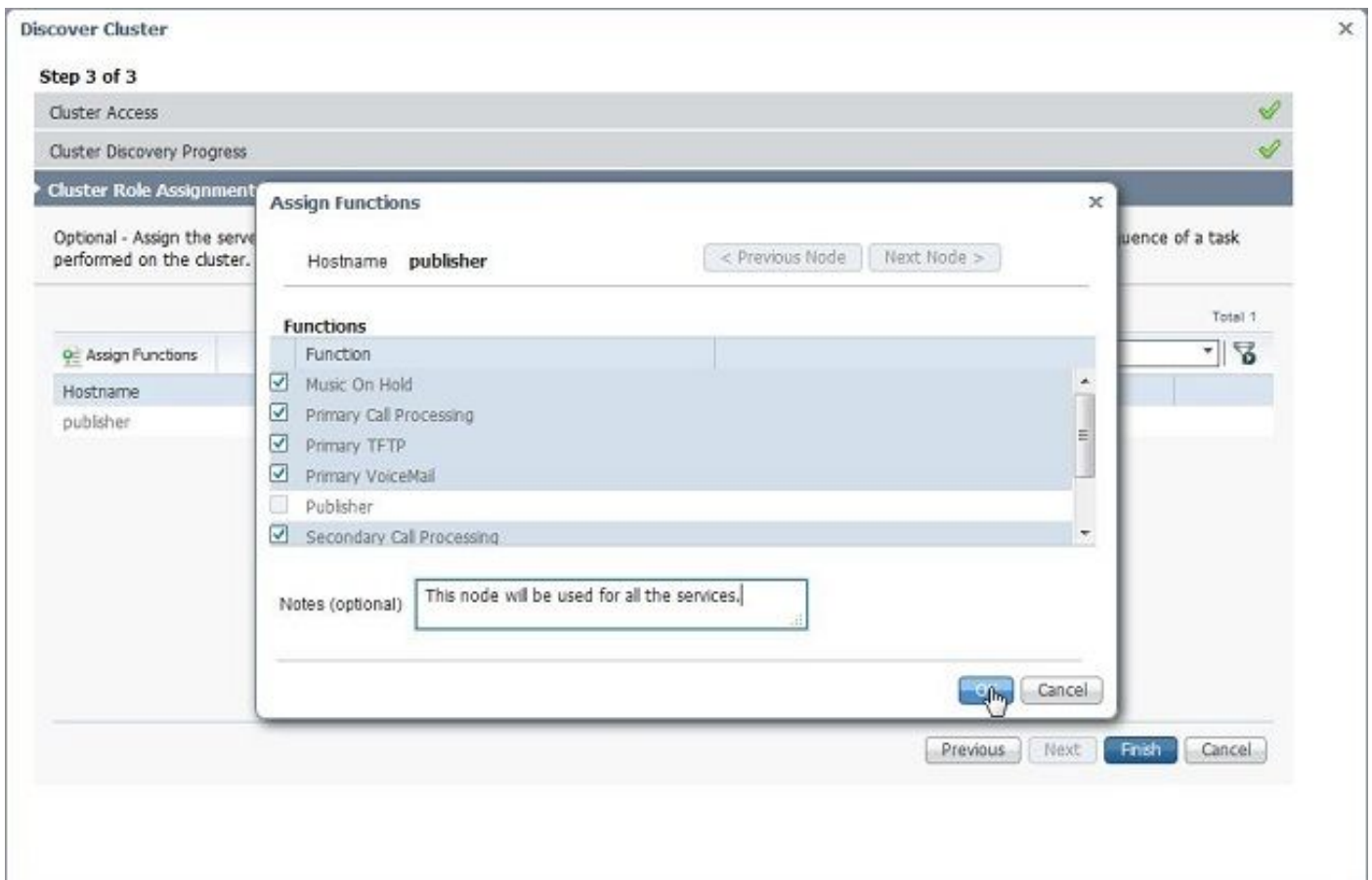
A descoberta pôde tomar alguns minutos para terminar e esta imagem é considerada durante essa fase.



4. O estado do contato mostraria como bem sucedido uma vez que o conjunto existente é descoberto e o mesmos estariam indicados sob nós de cluster. Clique o **botão Next Button** a fim navegar à página da **atribuição do papel do conjunto**.

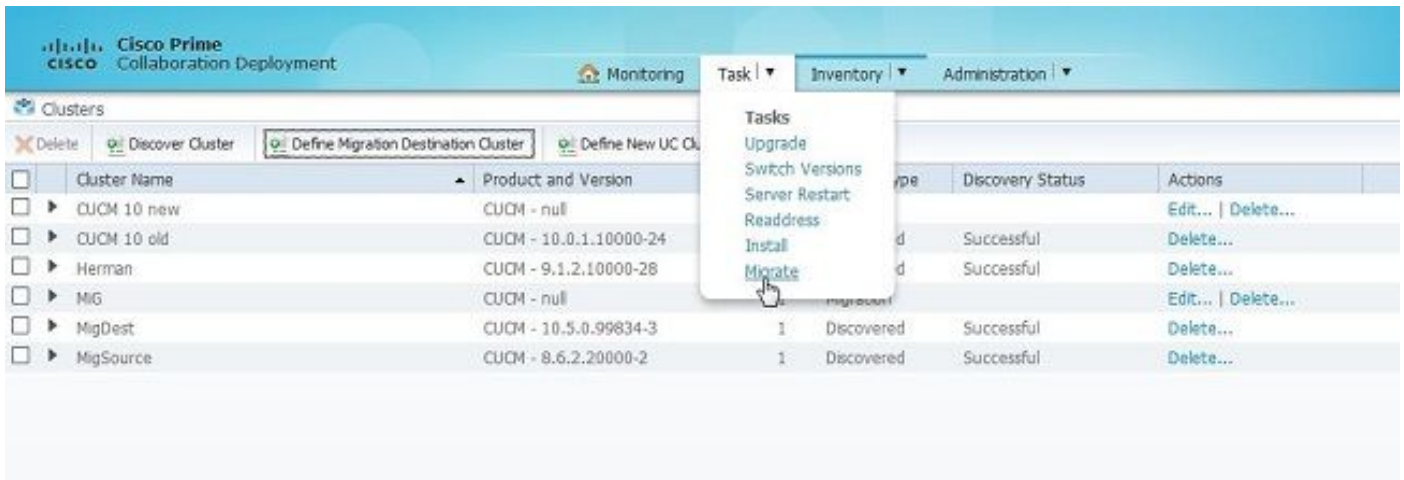


5. Navegue para atribuir a página das funções e para selecionar as funções apropriadas para o conjunto do host.

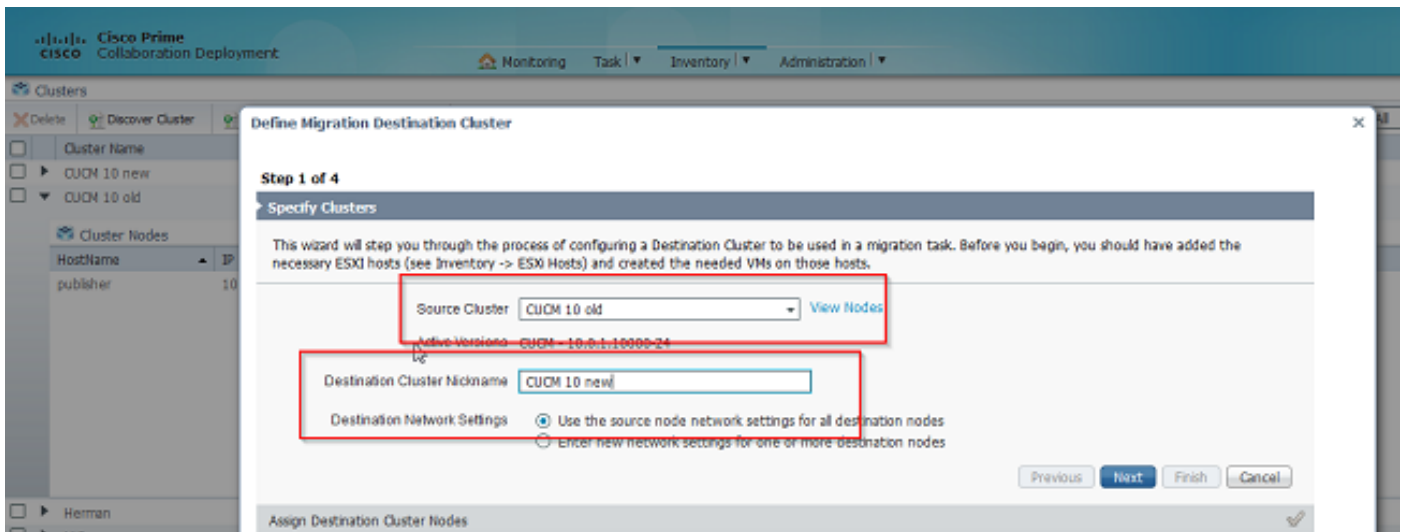


## Defina o conjunto da migração

1. Uma vez que o conjunto é descoberto com sucesso, clique o botão dos **grânulos de destino da migração da definição** para especificar grânulos de destino.

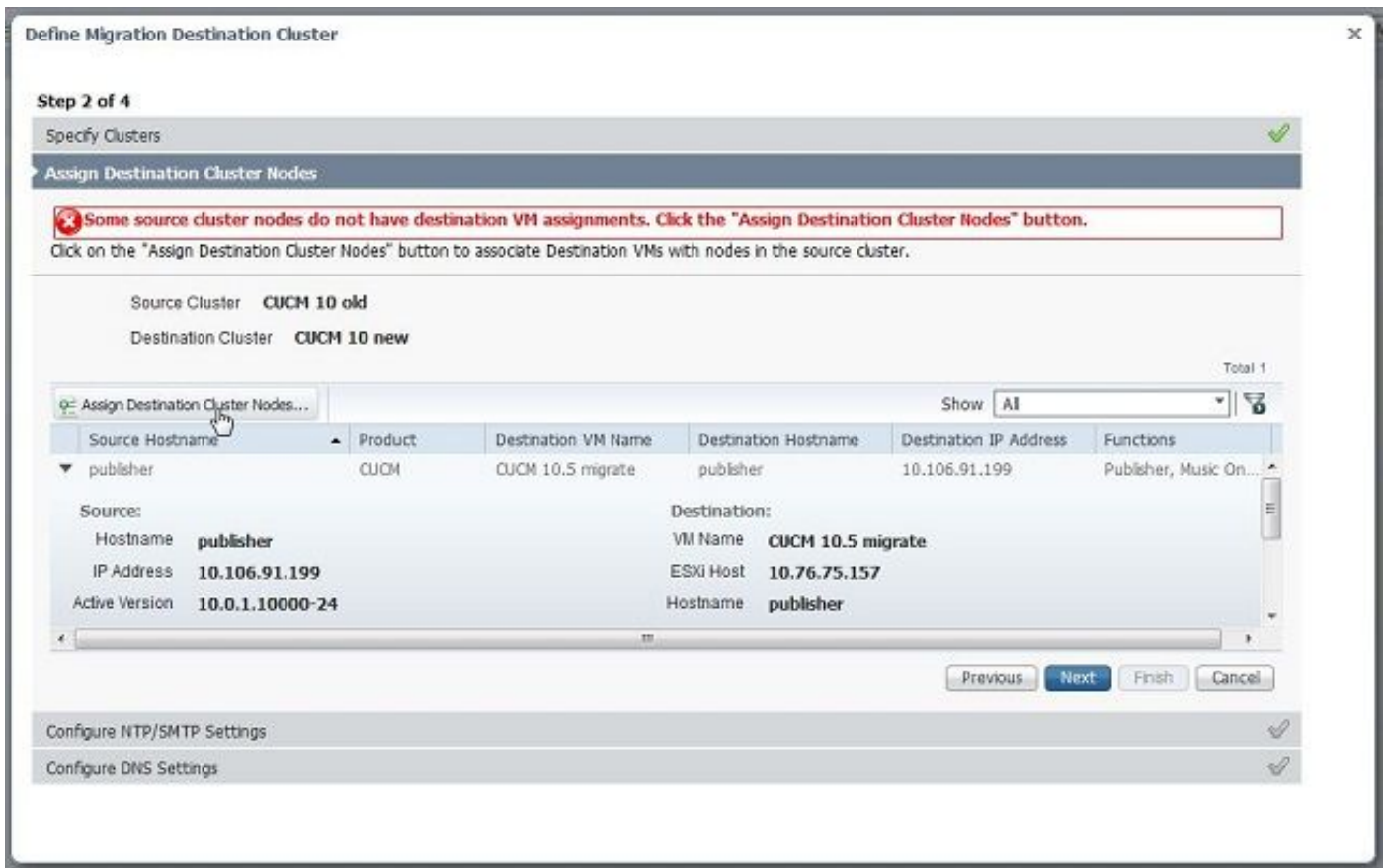


2. Incorpore os detalhes do conjunto velho e novo.

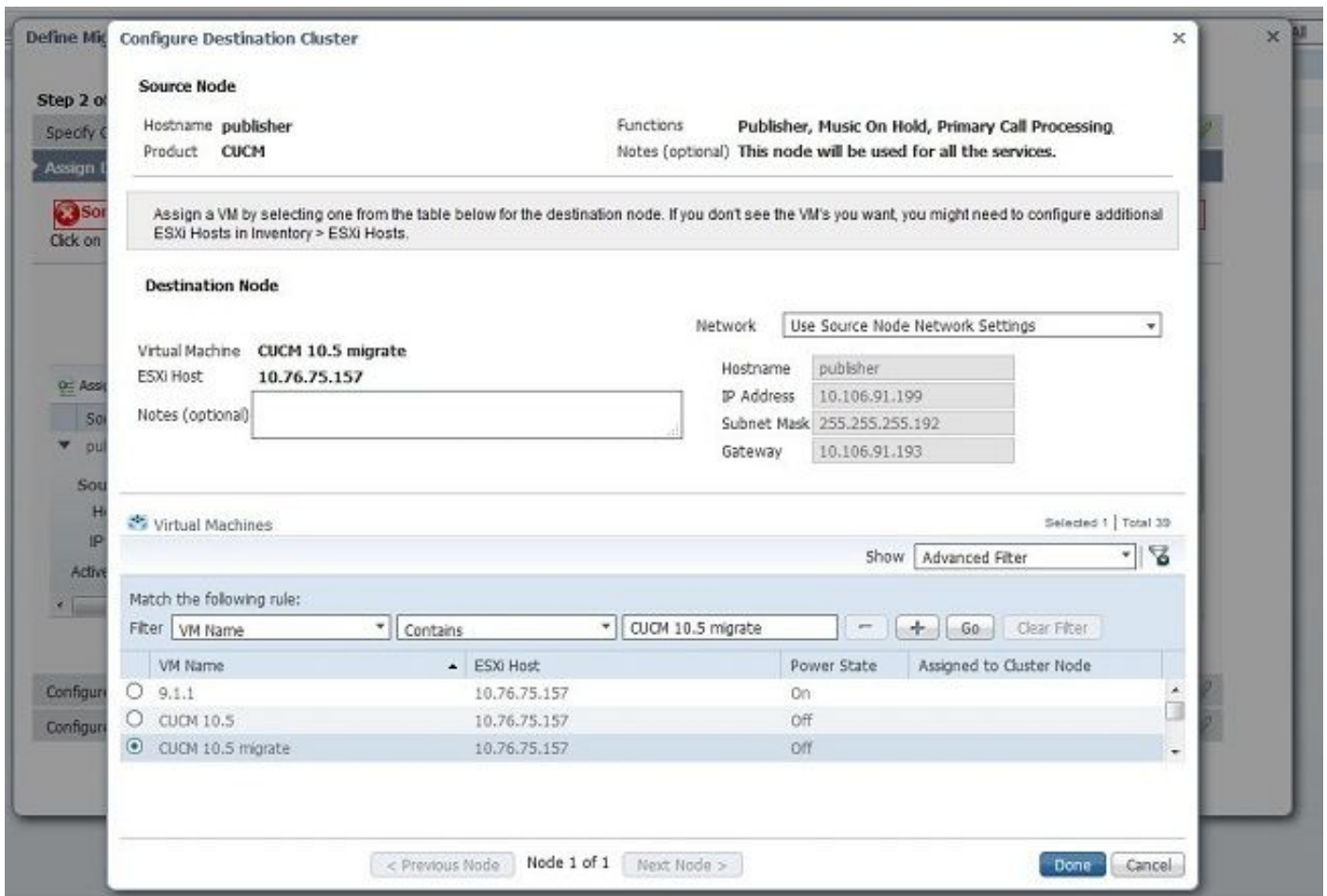


Uma mensagem no vermelho está considerada, segundo as indicações da imagem, quando os nós de destino não são especificados.

3. Clique o **botão Node Button dos grânulos de destino da atribuição** para continuar com a atribuição do nó de destino segundo as indicações desta imagem.



4. Selecione as configurações de rede que do nó de origem do uso a opção sob a rede deixa cair para baixo o menu para manter os ajustes da rede existente e para selecionar a máquina virtual do destino onde o conjunto novo é distribuído.



5. Defina detalhes apropriados do server do Network Time Protocol (NTP) aqui segundo as indicações desta imagem.

**Define Migration Destination Cluster**

**Step 3 of 4**

- Specify Clusters ✓
- Assign Destination Cluster Nodes ✓
- Configure NTP/SMTP Settings**

Configure settings to be applied to the migration nodes when the migration task is run.

**Network Time Protocol (NTP) Configuration**

\* NTP Server 1

NTP Server 2

NTP Server 3

NTP Server 4

NTP Server 5

**Simple Mail Transfer Protocol (SMTP) Settings**

SMTP Server

\* = Required

Previous Next Finish Cancel

Configure DNS Settings ✓

6. Configurar os ajustes do Domain Name Server (DNS) aqui segundo as indicações desta imagem.

**Define Migration Destination Cluster**

**Step 4 of 4**

- Specify Clusters ✓
- Assign Destination Cluster Nodes ✓
- Configure NTP/SMTP Settings ✓
- Configure DNS Settings**

Optionally configure DNS for the migration cluster nodes. Select nodes from table, and enter and apply the DNS setting.

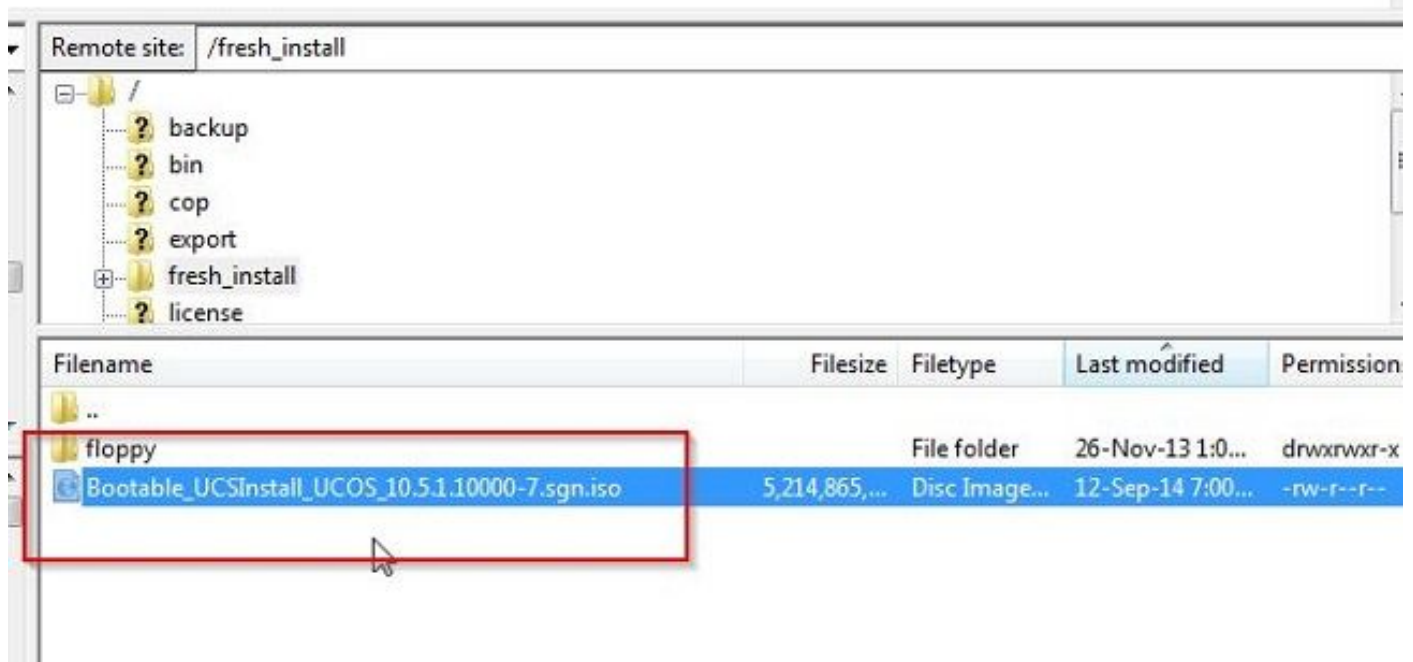
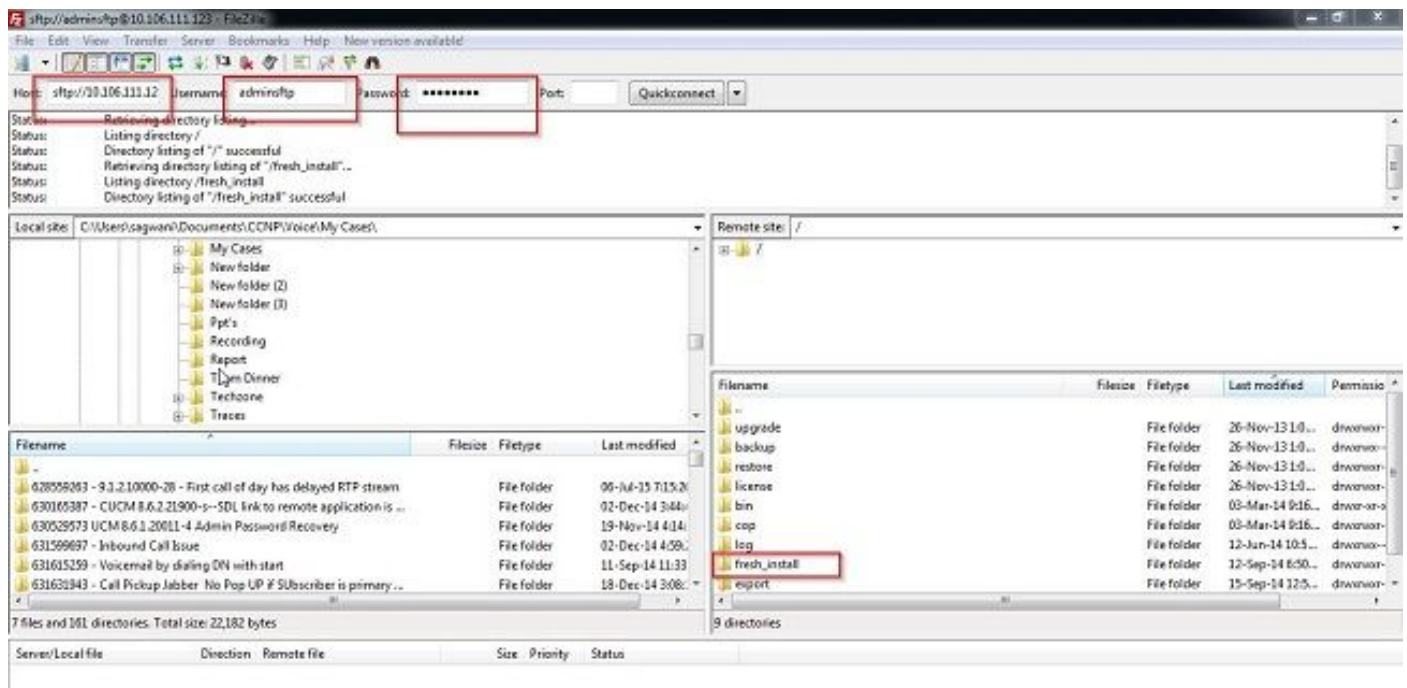
Assign DNS Settings Show All

<input type="checkbox"/>	Hostname	Functions	Primary DNS	Secondary DNS	Domain
<input checked="" type="checkbox"/>	newpublisher	Publisher, Music On Hold, Primar...			

Previous Next Finish Cancel

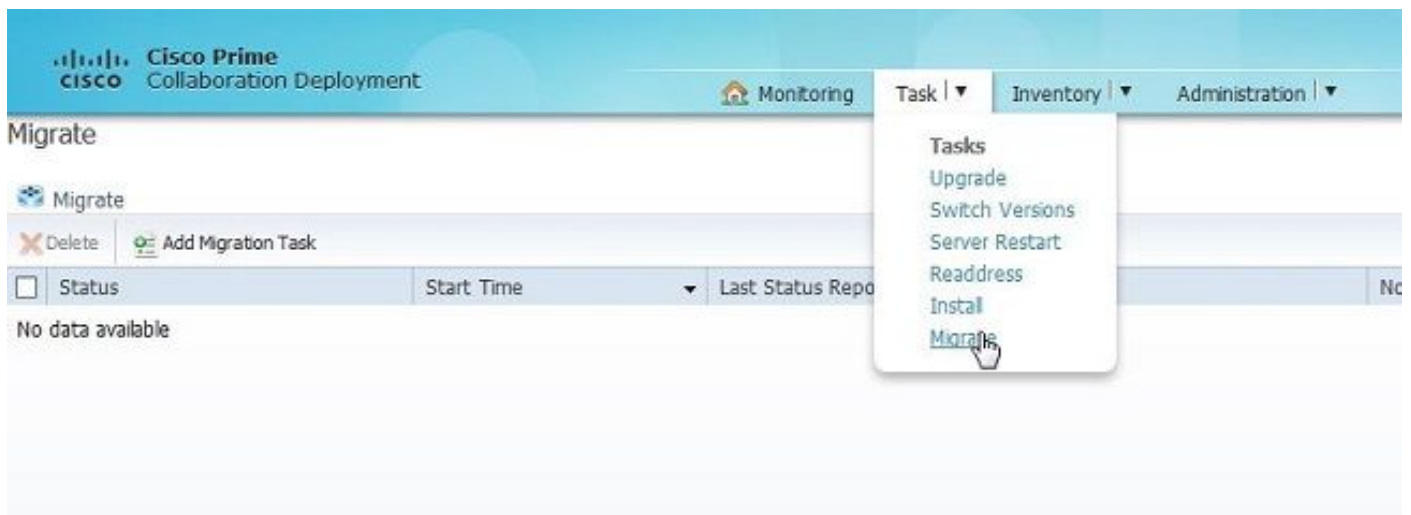
7. Transfira arquivos pela rede a imagem inicializável ISO ao server seguro FTP (SFTP). Alcance o server PCD através de um cliente SFTP que usa seu IP address e opte pelo [your default administrator password] das credenciais adminstftp/.

Uma vez que entrado, navegue ao diretório de Fresh\_install para transferir arquivos pela rede a imagem iso.

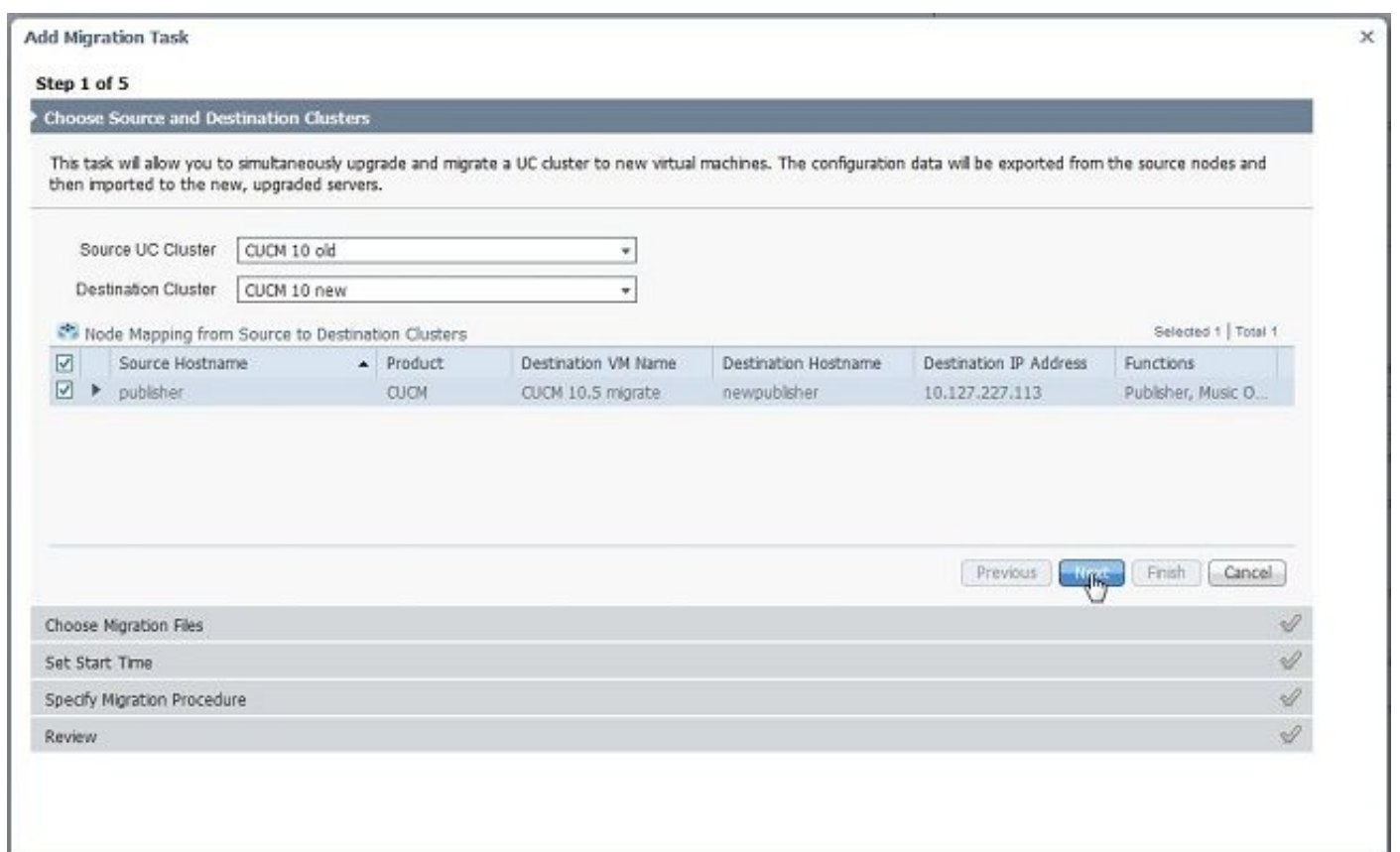


## Inicie a migração

1. Para iniciar a tarefa da migração, para navegar para encarregar-se > migre e clique o botão de tarefa da migração adicionar.



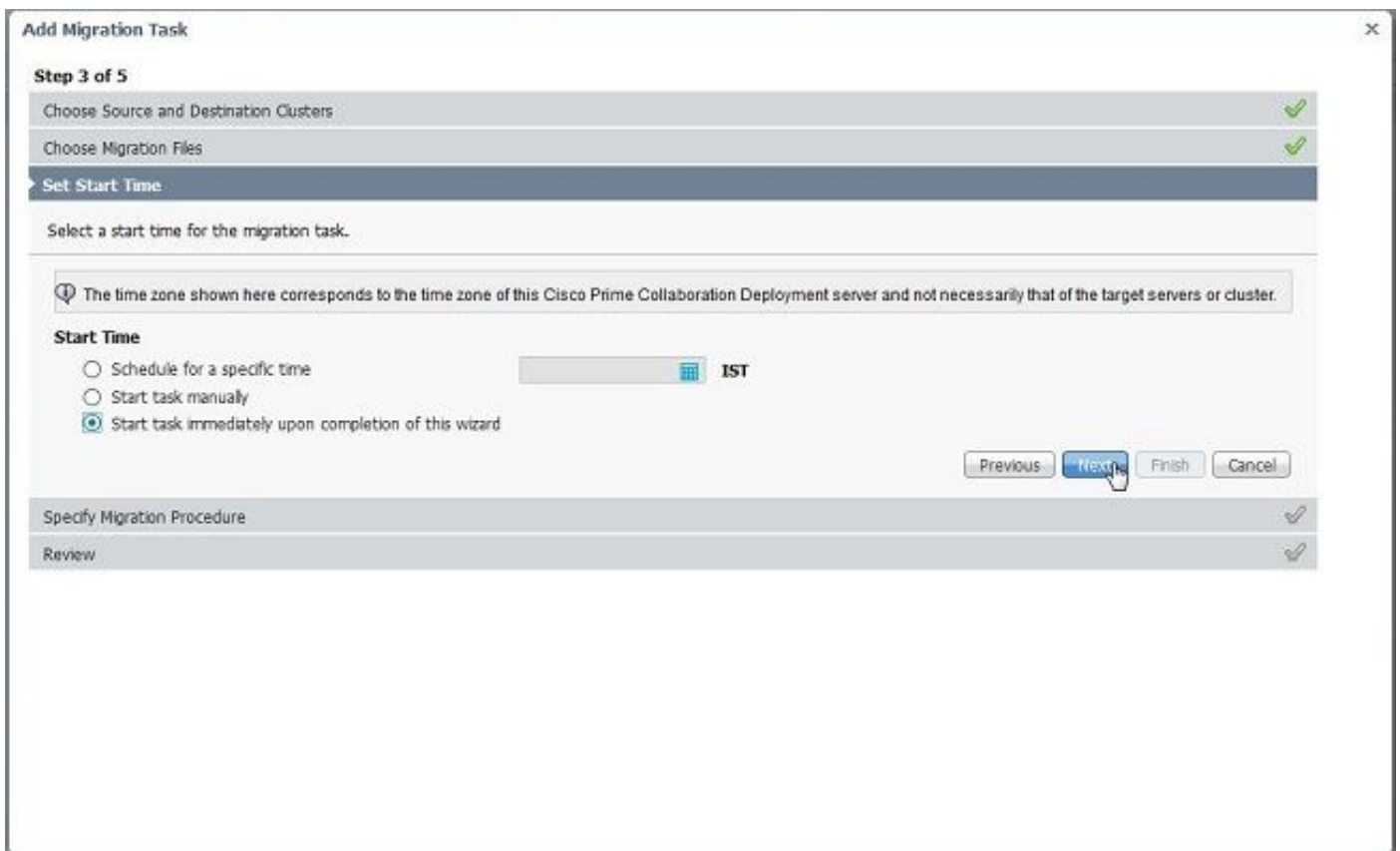
2. Especifique os detalhes da fonte e dos grânulos de destino.



3. Escolha os media inicializáveis transferidos arquivos pela rede ao dobrador de /fresh\_install do server SFTP.

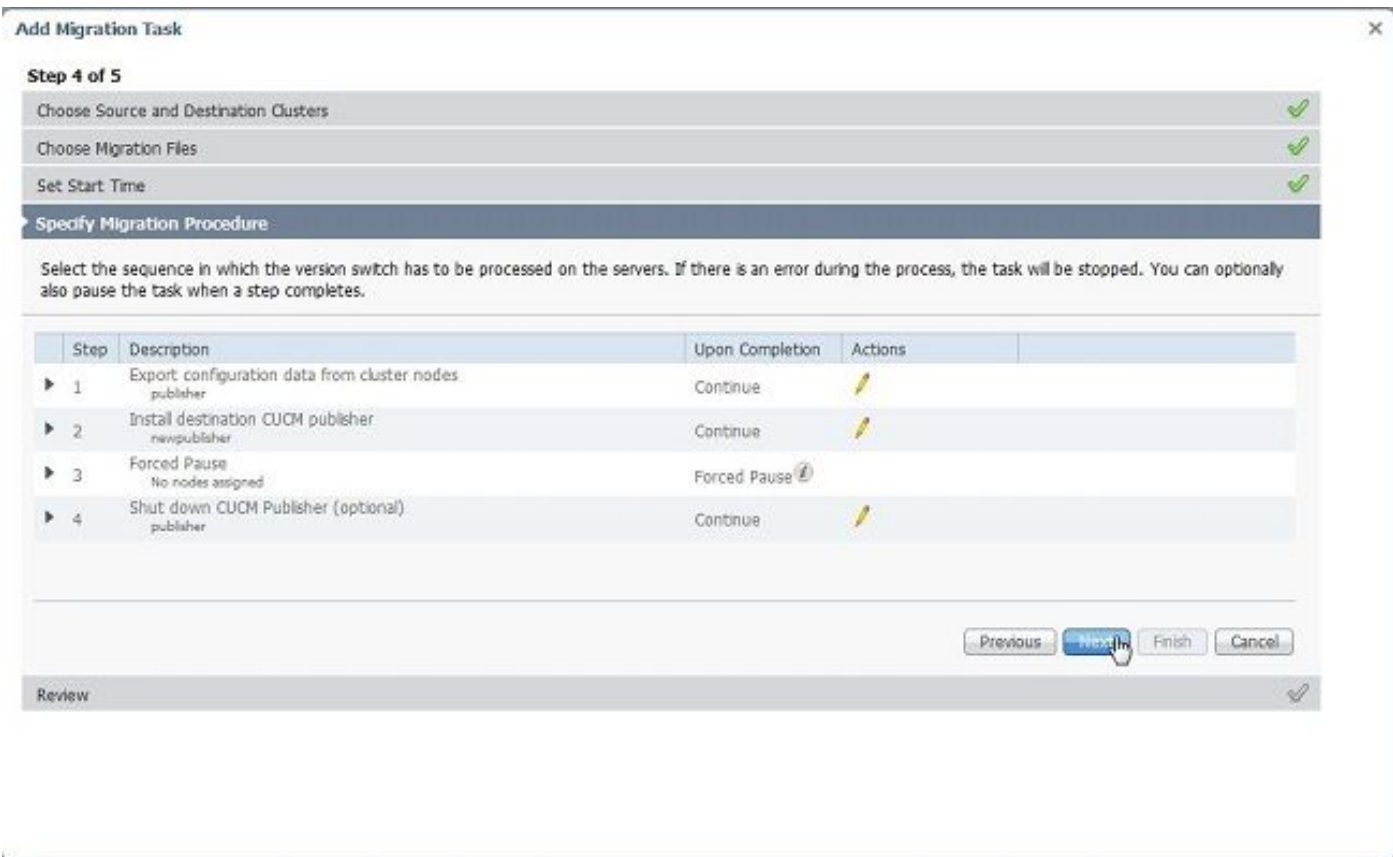


4. Selecione as horas inicial para a migração.

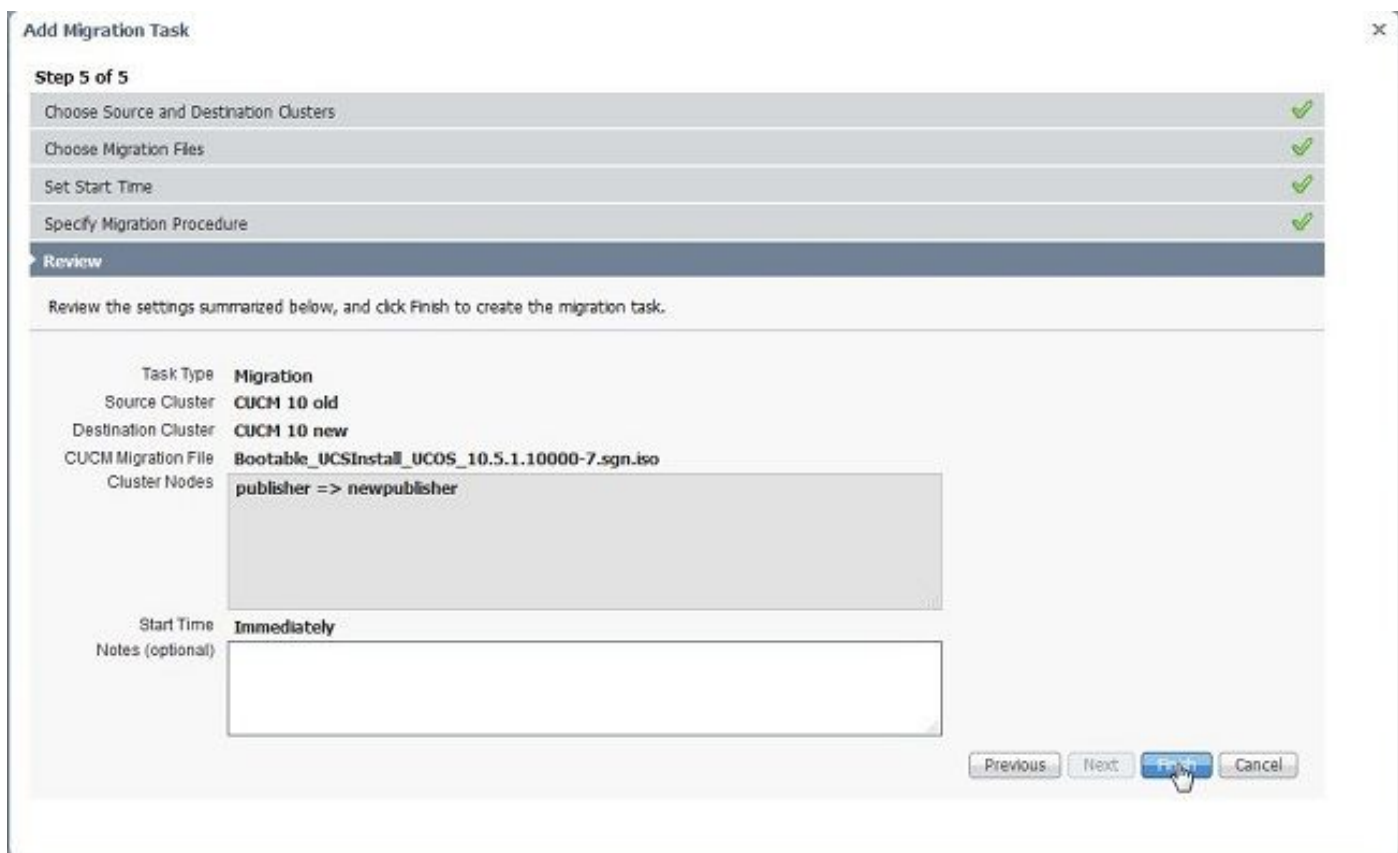


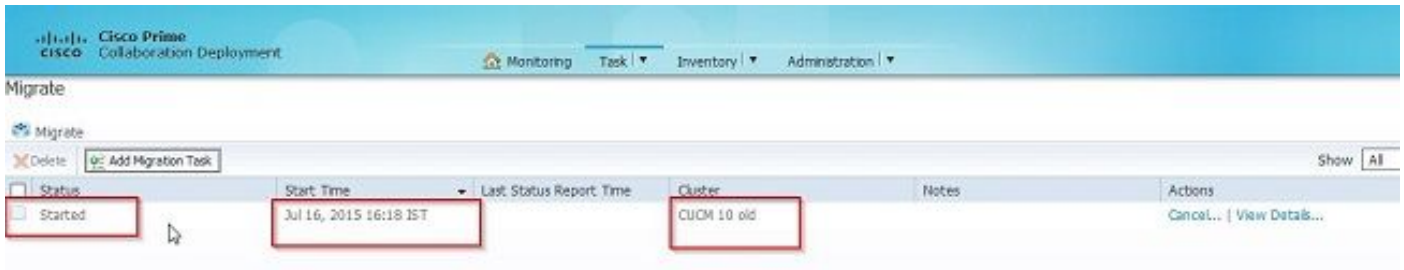
Aqui você tem a opção para alterar a ação especificada na lista de tarefas do padrão.





5. Reveja os ajustes da migração e clique o botão Finish Button.

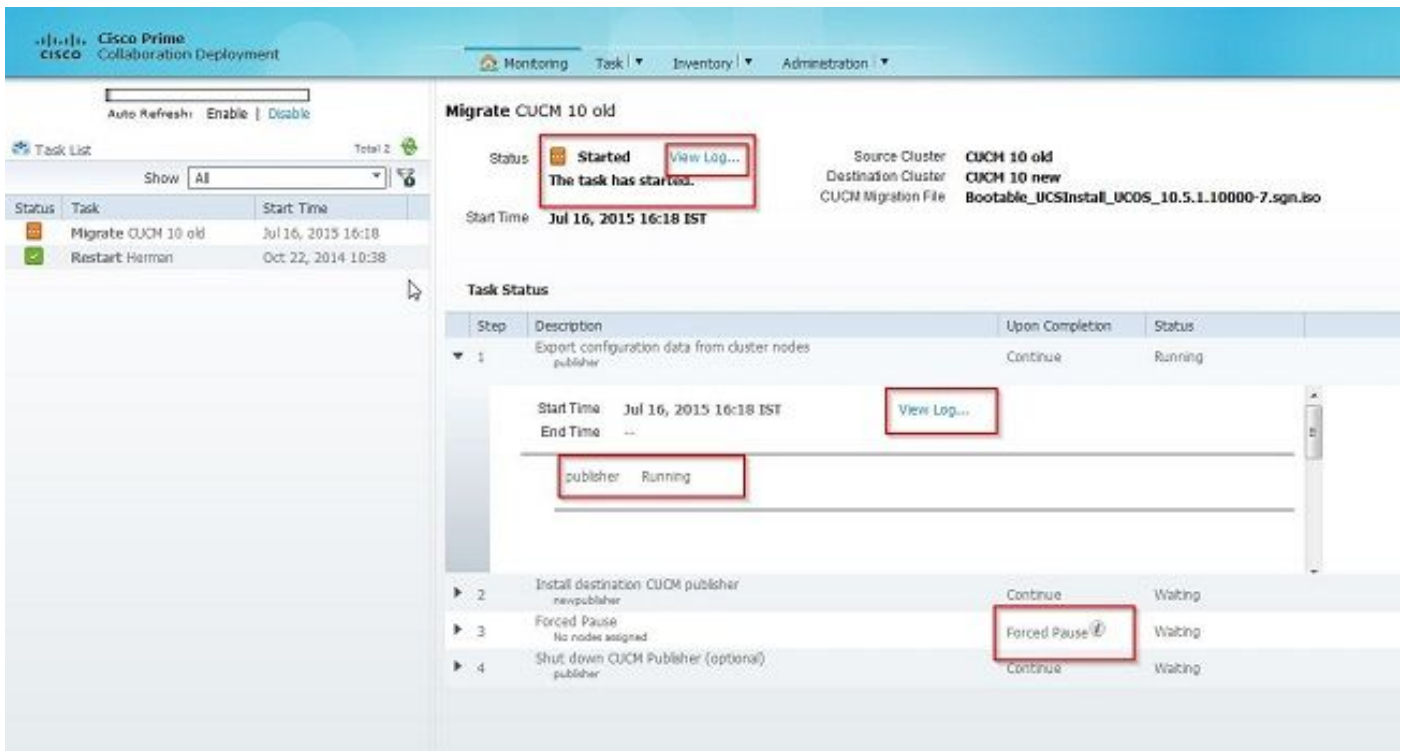




## Verificar

Aqui você pode verificar o estado e os detalhes de migração.

1. Clique sobre o log da vista para obter uns detalhes mais adicionais no estado da migração.



# Migrate CUCM 10 old

Total 2

Status **Started**

[View Log...](#)

Source Cluster **CUCM 10 old**  
Destination Cluster **CUCM 10 new**

The task has started.

## View Task Log

Show

Timestamp	Type	Messages
Jul 16, 2015 16:18 IST	STATUS	The task has been scheduled.
Jul 16, 2015 16:18 IST	INFO	Export task action ID #621 with 1 node(s) scheduled.
Jul 16, 2015 16:18 IST	STATUS	The task has started.
Jul 16, 2015 16:18 IST	INFO	Export task action ID #621 with 1 node(s) started.
Jul 16, 2015 16:18 IST	INFO	Export job for node publisher started.

Close

# Migrate CUCM 10 old

Total 2

Status **Started**

[View Log...](#)

Source Cluster **CUCM 10 old**  
Destination Cluster **CUCM 10 new**

The task has started.

## View Task Log

Show

Timestamp	Type	Messages
Jul 16, 2015 16:18 IST	INFO	Export task action ID #621 with 1 node(s) scheduled.
Jul 16, 2015 16:18 IST	INFO	Export task action ID #621 with 1 node(s) started.
Jul 16, 2015 16:18 IST	INFO	Export job for node publisher started.

Close

# Troubleshooting

Atualmente, não existem informações disponíveis específicas sobre Troubleshooting para esta configuração.