

将RASCAL和VoIP服务器从共存CRS服务器移动到专用服务器

目录

[简介](#)

[先决条件](#)

[要求](#)

[使用的组件](#)

[规则](#)

[专用RASCAL和VoIP服务器](#)

[相关信息](#)

简介

本文档介绍如何在Cisco IP Contact Center(IPCC)Express环境中将Cisco Desktop RASCAL和VoIP服务器从共存的Cisco Customer Response Solutions(CRS)服务器移至专用的Cisco Desktop RASCAL和VoIP Monitor服务器。

本文档假设Cisco CRS服务器和Cisco桌面产品套件是共存的。

先决条件

要求

本文档的读者应掌握以下这些主题的相关知识：

- Cisco CallManager
- Cisco CRS
- Cisco Desktop 产品套件

使用的组件

本文档中的信息基于以下软件和硬件版本：

- Cisco CallManager版本3.x
- Cisco CRS版本3.x

本文档中的信息都是基于特定实验室环境中的设备编写的。本文档中使用的所有设备最初均采用原始（默认）配置。如果您使用的是真实网络，请确保您已经了解所有命令的潜在影响。

规则

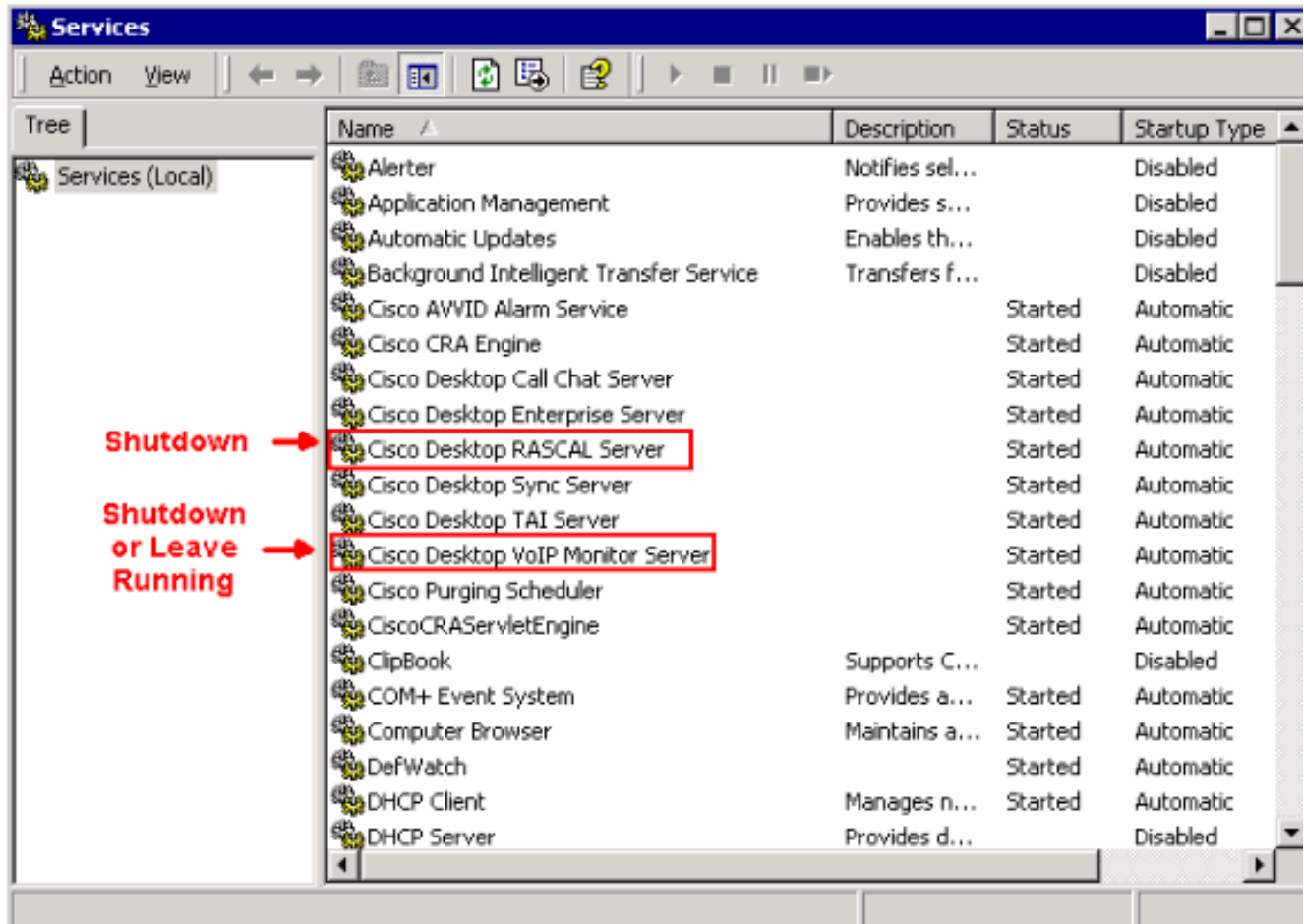
有关文档约定的更多信息，请参考 [Cisco 技术提示约定](#)。

专用RASCAL和VoIP服务器

如果运行Cisco CRS Enhanced，则一个选项是设置专用服务器以处理录音、语音监控和维护集成呼叫分配(ICD)统计信息。专用服务器可以节省CRS服务器上的CPU资源，因为CRS服务器不需要处理这些功能。在实施这些更改之前，请阅读思科客户[响应应用入门附录A](#)。

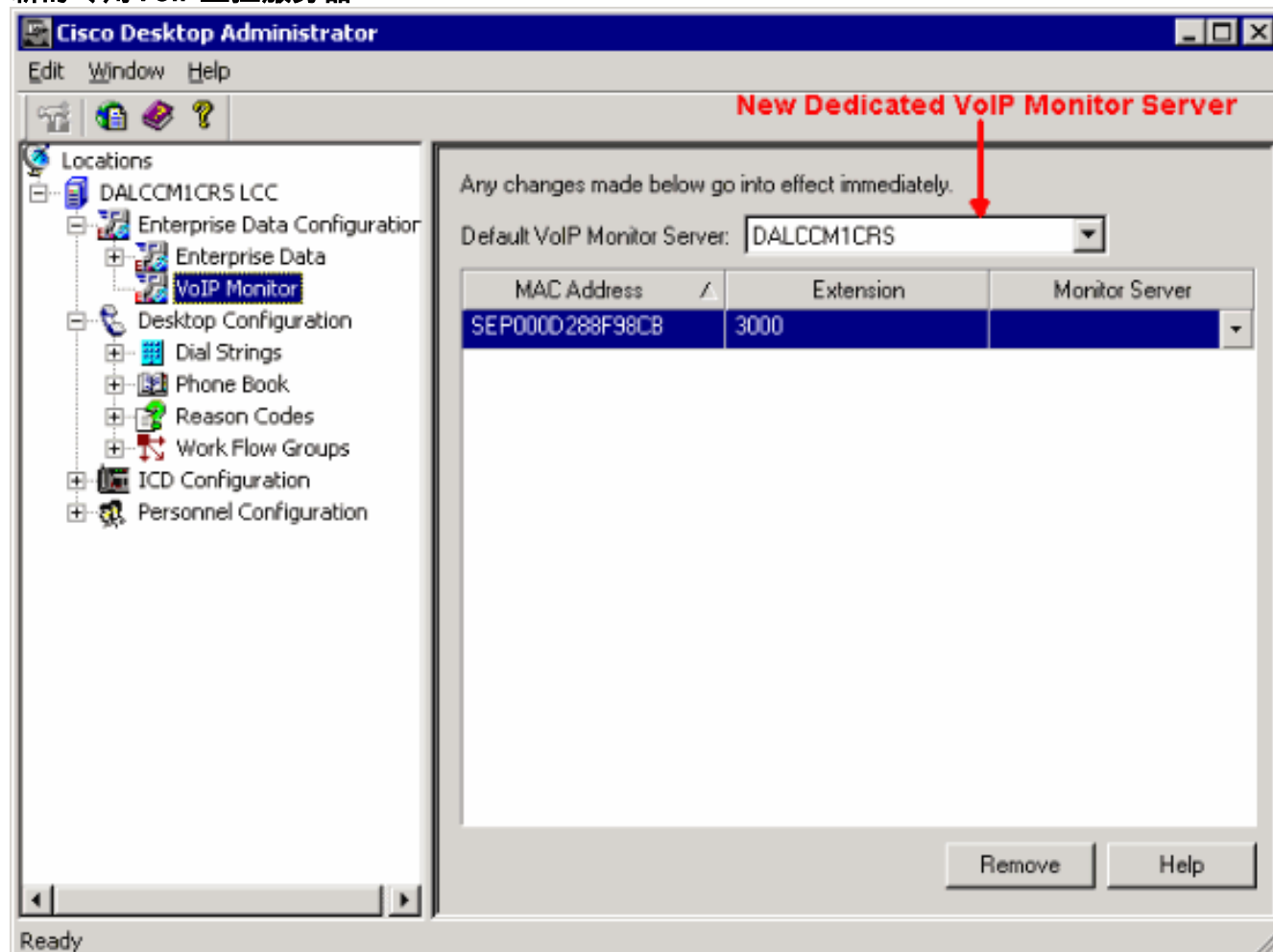
要将RASCAL和VoIP服务器从共存的CRS服务器移至专用的RASCAL和VoIP服务器，请完成以下步骤：

1. 在新专用RASCAL/VoIP监控器服务器的根目录下创建文件夹。
2. 将CRS服务器上的原始许可证文件复制到文件夹。
3. 在专用RASCAL和VoIP监控器服务器上运行CRS安装。
4. 出现“Cisco Customer Response Applications Component Distribution (Cisco客户响应应用程序组件分布)”窗口时，选择“VoIP Monitor Server(VoIP监控服务器)”和“ICD Recording Server(ICD录制服务器)”。注：不要选择任何其他组件。
5. 关闭CRS服务器上的Cisco Desktop RASCAL和VoIP服务器服务。注意：您可以使VoIP监控服务器服务在CRS服务器上运行。图1 — 服务



6. 在新的专用Cisco Desktop RASCAL和VoIP Monitor服务器上运行Cisco Desktop Administrator，以设置默认VoIP Monitor Server。如果系统只有一台VoIP监控服务器，则无需设置默认监控服务器或手动将每台设备分配给该单台监控器。VoIP监控服务器假设每台设备都分配为唯一可用的监控服务器。选择默认监控服务器以避免设备被取消分配给任何监控服务器。当系统中有多个VoIP监控服务器时，可能会出现这种情况。注意：在“VoIP监控器”窗口中所做的修改将立即生效。有关详细信息，请参阅《Cisco Desktop Administrator User Guide》（Cisco Desktop Administrator用户指南）中的第2部分“企业数据”。图2 — 思科桌面管理员 —

新的专用VoIP监控服务器



相关信息

- [思科客户响应应用入门](#)
- [Cisco Desktop Administrator User Guide \(Cisco Desktop Administrator 用户指南 \)](#)
- [技术支持和文档 - Cisco Systems](#)