

配置IM & Presence服务器RTMT日志收集

目录

[简介](#)

[先决条件](#)

[要求](#)

[使用的组件](#)

[配置](#)

[验证](#)

[故障排除](#)

简介

本文档介绍从思科即时消息(IM)和在线状态服务器收集日志的过程。

先决条件

要求

思科建议通过浏览器了解思科即时消息和在线状态服务器导航。

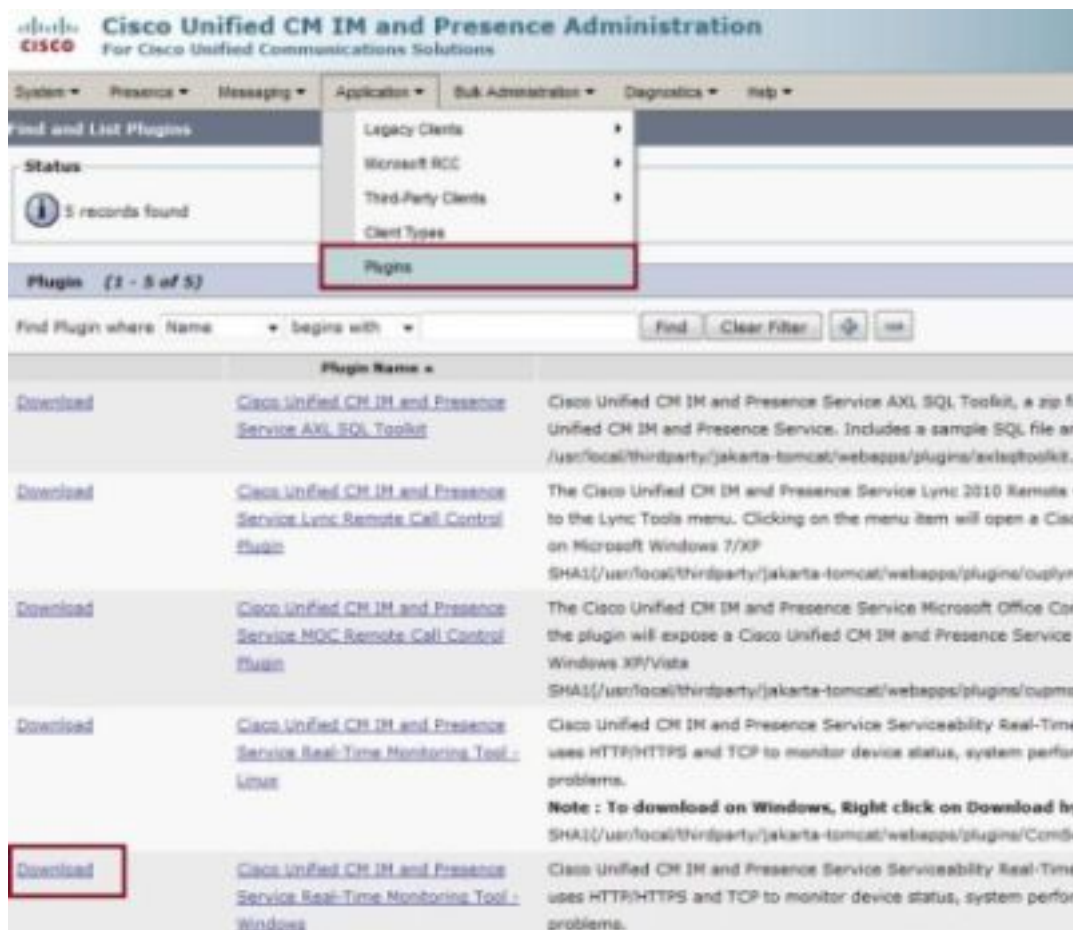
使用的组件

本文档中的信息基于思科即时消息和在线状态服务器10.5。

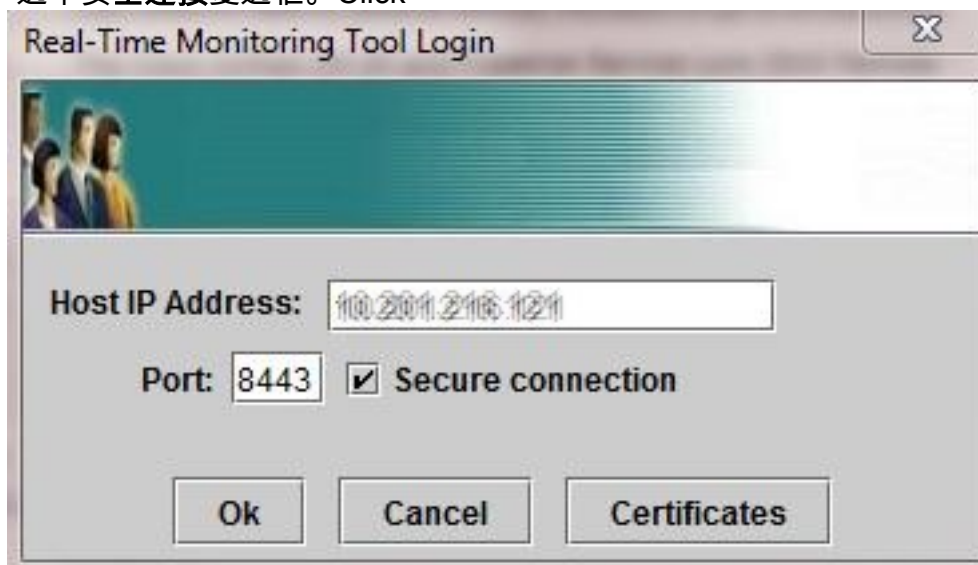
本文档中的信息都是基于特定实验室环境中的设备编写的。本文档中使用的所有设备最初均采用原始（默认）配置。如果您使用的是真实网络，请确保您已经了解所有命令的潜在影响。

配置

1. 如果已安装实时监控工具(RTMT)，请转到步骤4，[否则](#)打开IM and Presence Server Administration网页。
2. 从屏幕顶部的“应用程序”菜单下拉列表中，选择**插件**，然后单击链接下载RTMT软件。

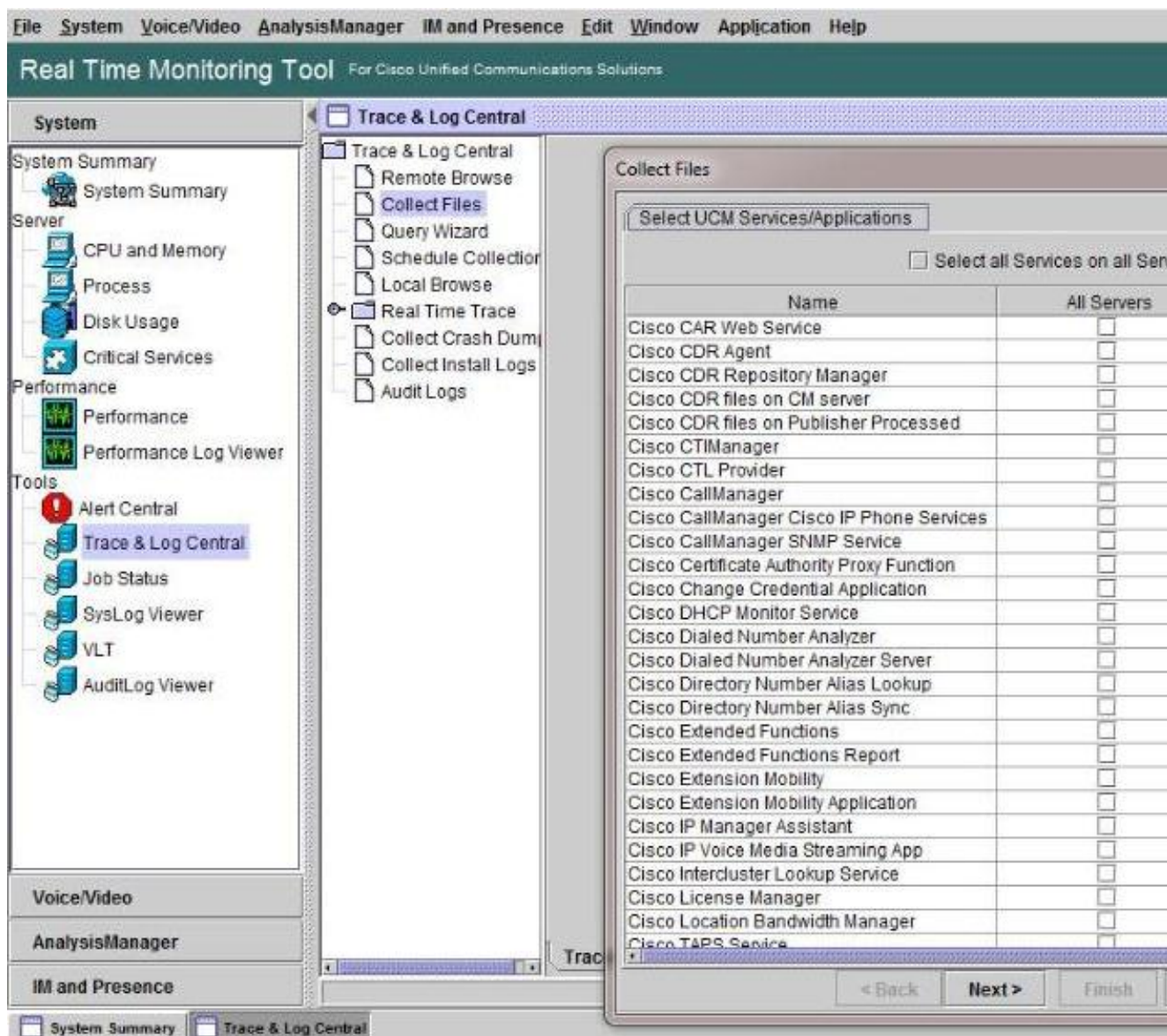


3. 安装RTMT软件。
4. 打开RTMT并：输入即时消息和在线状态服务器主机IP地址或完全限定域名(FQDN)。输入端口。选中**安全连接**复选框。Click

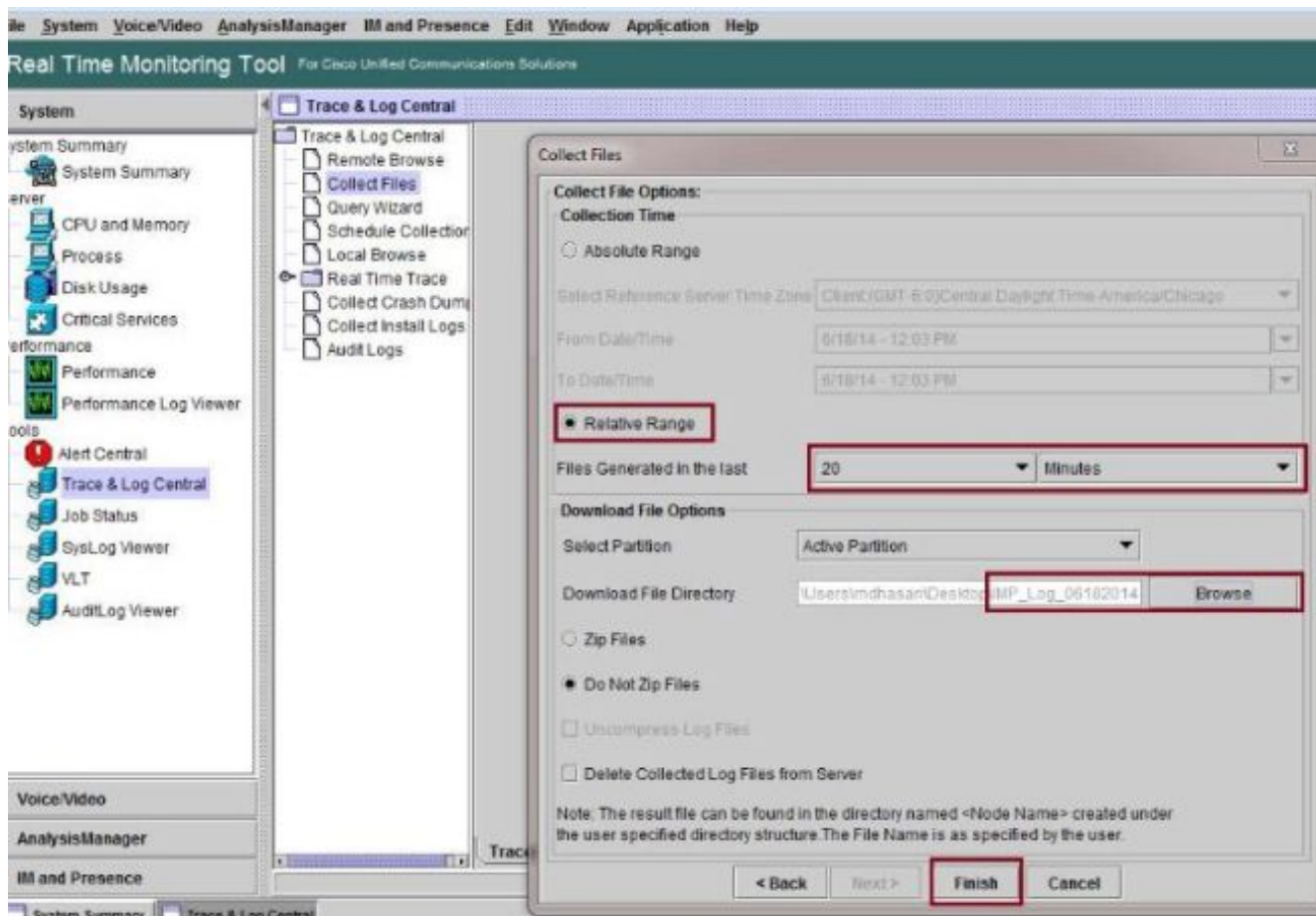


OK.

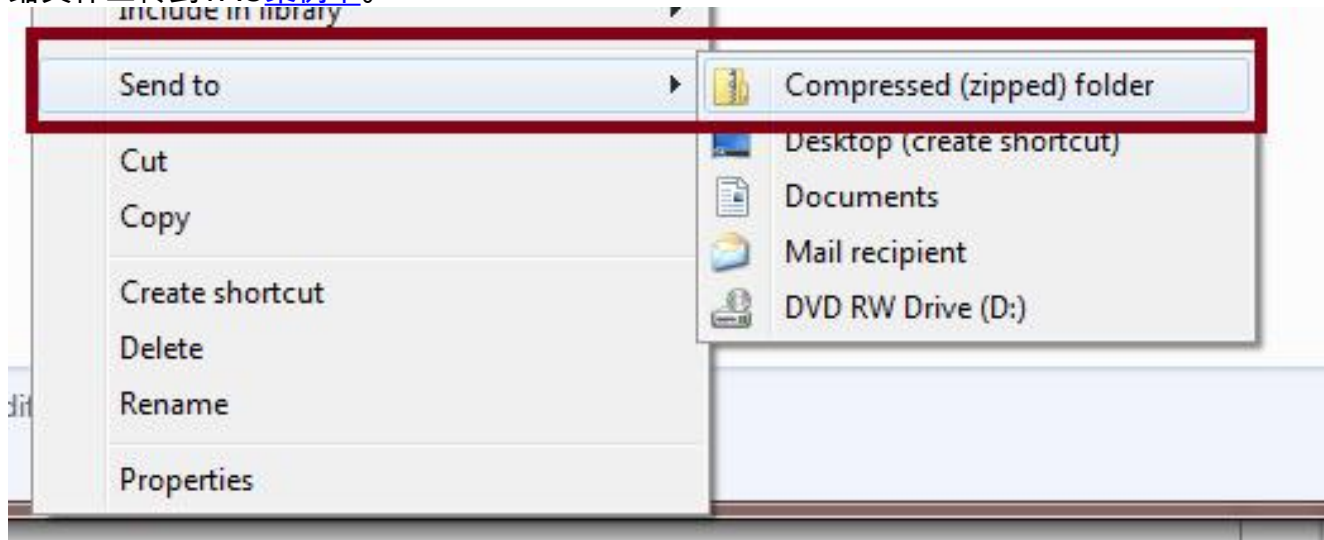
5. 在RTMT屏幕中，双击“Trace & Log Central(跟踪和日志中心)”以打开选项，然后双击“Collect Files(收集文件)”。



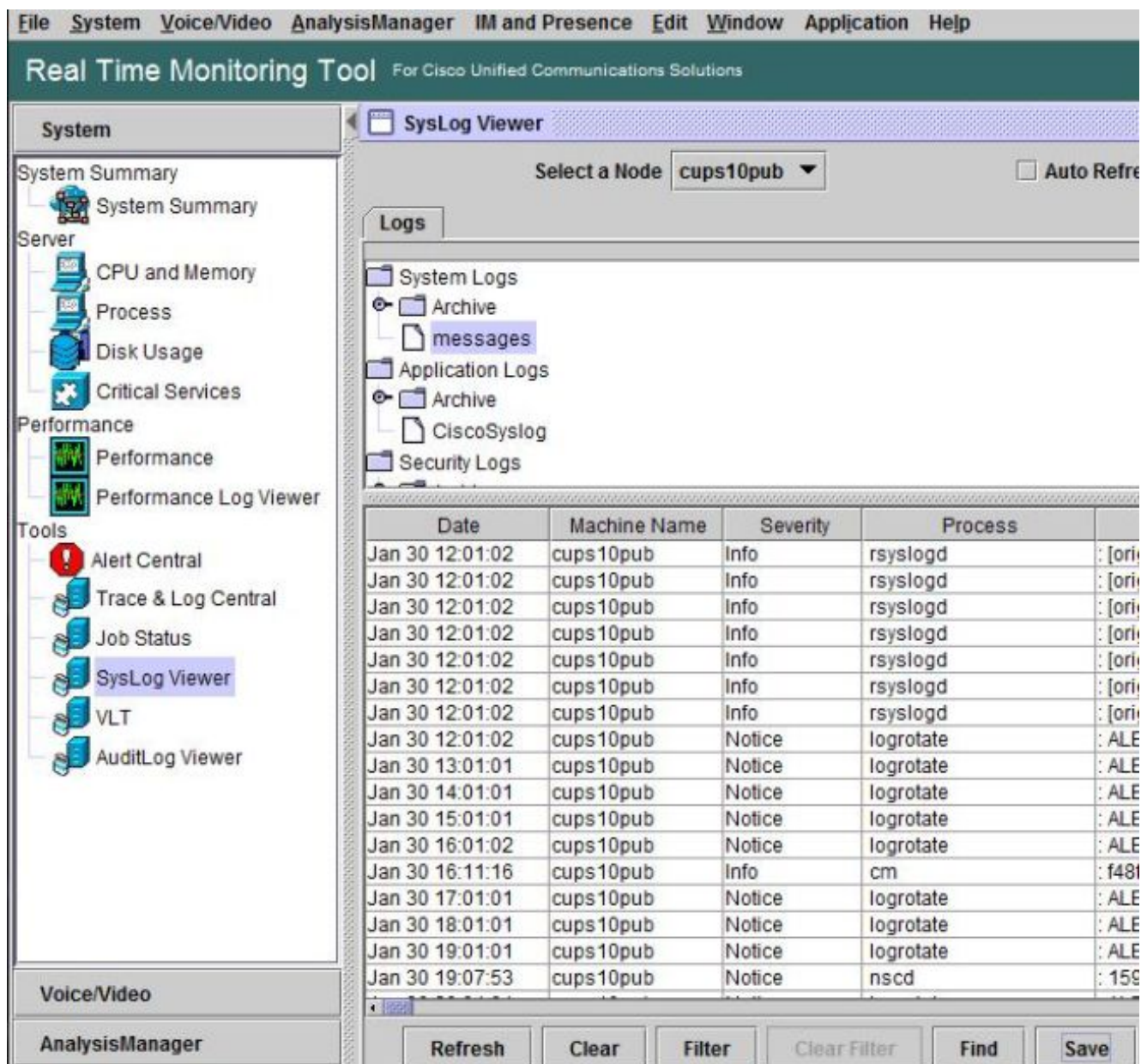
6. 要为收集选择日志，请选中All Servers列中这些日志的复选框。单击Next以显示更多日志并继续。
7. 在最终页面上，除非另有说明，否则选择**相对范围**并指定收集生成的日志文件的时间。单击**Browse**以为收集会话选择日志收集文件夹，然后单击**Finish**。**注意：**最好在桌面上创建名为“IMP_Log_<date>”的日志收集文件夹，其中<date>是日志收集日期。



8. 如果技术支持中心(TAC)案例需要日志，请在收集日志后右键单击该文件夹并选择**Send To** 选项，将所有日志压缩到单个.zip文件。通过支持案例管理器将名为“IMP_Log_<date>.zip”的压缩文件上传到TAC**案例中**。



9. 要收集系统日志（系统日志），请从RTMT中选择**Tools > SysLog Viewer**，单击选择窗口顶部的文件夹和日志类型，然后单击**Save**。



10. 要将系统日志文件保存到本地文件夹，请右键单击日志类型（例如“messages”）并选择保存日志文件的选项。

验证

当前没有可用于此配置的验证过程。

故障排除

目前没有针对此配置的故障排除信息。