

# CUCM版本10.x在PLM配置示例的许可证迁移

## 目录

[简介](#)

[先决条件](#)

[要求](#)

[使用的组件](#)

[背景信息](#)

[配置](#)

[从初期的CUCM版本得到许可证详细信息](#)

[生成在PLM的一许可证迁移请求](#)

[得到并且安装新的许可证文件](#)

[验证](#)

[故障排除](#)

[相关信息](#)

## 简介

本文描述使用为了在升级以后移植Cisco Unified Communications Manager的步骤(CUCM)许可证到从上一个CUCM版本的CUCM版本10.x。

## 先决条件

### 要求

本文档没有任何特定的要求。

### 使用的组件

本文档中的信息根据这些硬件与软件硬件元件：

- CUCM版本10.x
- 许可证计数工具(LCU)工具
- 头等许可证管理器(PLM)

## 背景信息

在您从CUCM更早版本移植到CUCM版本10.x后，必须分开移植许可证，因为为CUCM版本10.x许可授权的由PLM管理。

可以有此迁移的不同的两个方案：

- CUCM更早版本在同样硬件升级对版本10.x和仍然运行。
- CUCM更早版本在另外硬件运行，并且新版本(10.x)是与导出的数据的一个新安装从更早版本。在第一个方案中，版本早于CUCM版本9.x在虚拟机运行和升级对CUCM版本10.x。在这种情况下，在迁移以后，产品实例包含许可证详细信息，您能使用和转换到许可证通过在PLM的许可证迁移选项对应。并且，您能使用迁移报告为了从许可授权的团队得到新的许可证文件。

第二个场景介入从媒体汇聚服务器(MCS)的迁移到思科统一计算系统(UCS)，其中被移植的CUCM实例不包含许可证详细信息。在此方案中，一个初期的CUCM版本在一个不同的服务器运行例如(例如MCS服务器)。同一个CUCM版本在UCS的VM安装，使用的备份在VM恢复，然后升级对CUCM版本10.x。在这种情况下，升级的CUCM不包含从旧有服务器的许可证信息，类似于CUCM版本10.x一个新安装关于许可授权。

## 配置

此部分描述使用为了移植许可证的步骤，当CUCM更早版本在另外硬件时运行，并且新版本(10.x)是与导出的数据的一个新安装从更早版本(第二个场景迁移)。

### 从初期的CUCM版本得到许可证详细信息

在您开始升级前，您必须从初期的CUCM版本得到许可证详细信息。完成这些步骤为了采集许可证详细信息：

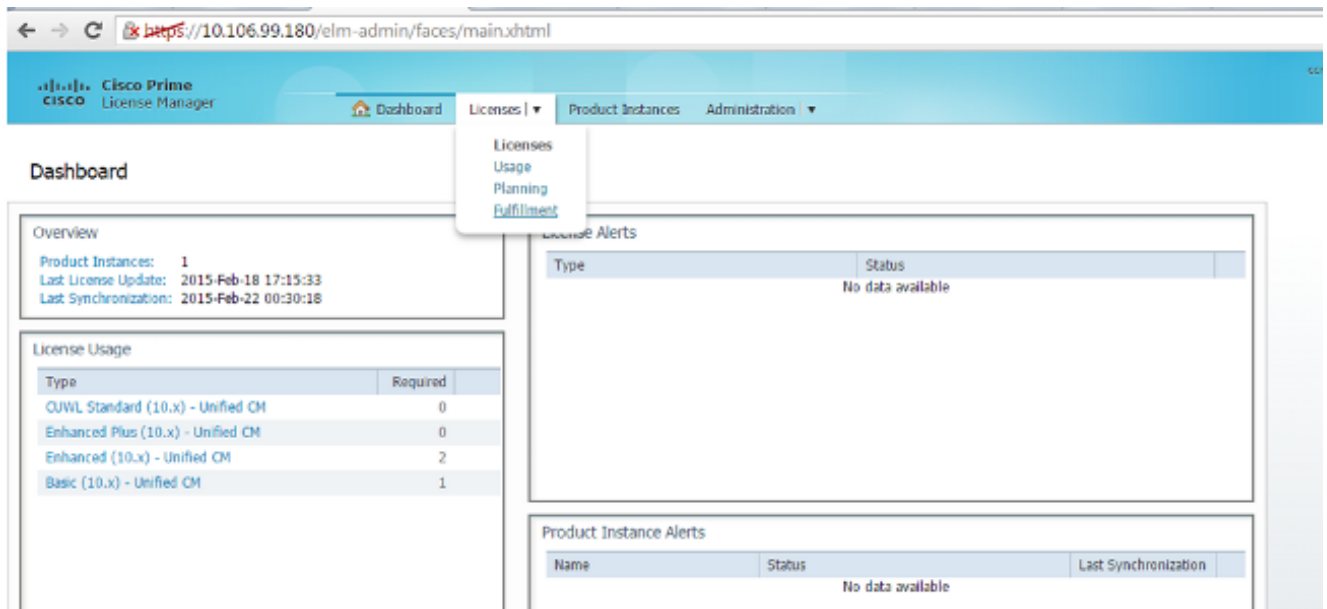
1. 导航对思科[下载软件页](#)。
2. 下载LCU工具(LCUZIP-Ver9.1.2.zip)的新版本。
3. 运行工具，在升级为了生成从更加早期的CUCM集群前的一许可证报告。

**注意：**此许可证信息许可证迁移的是使用的以后。

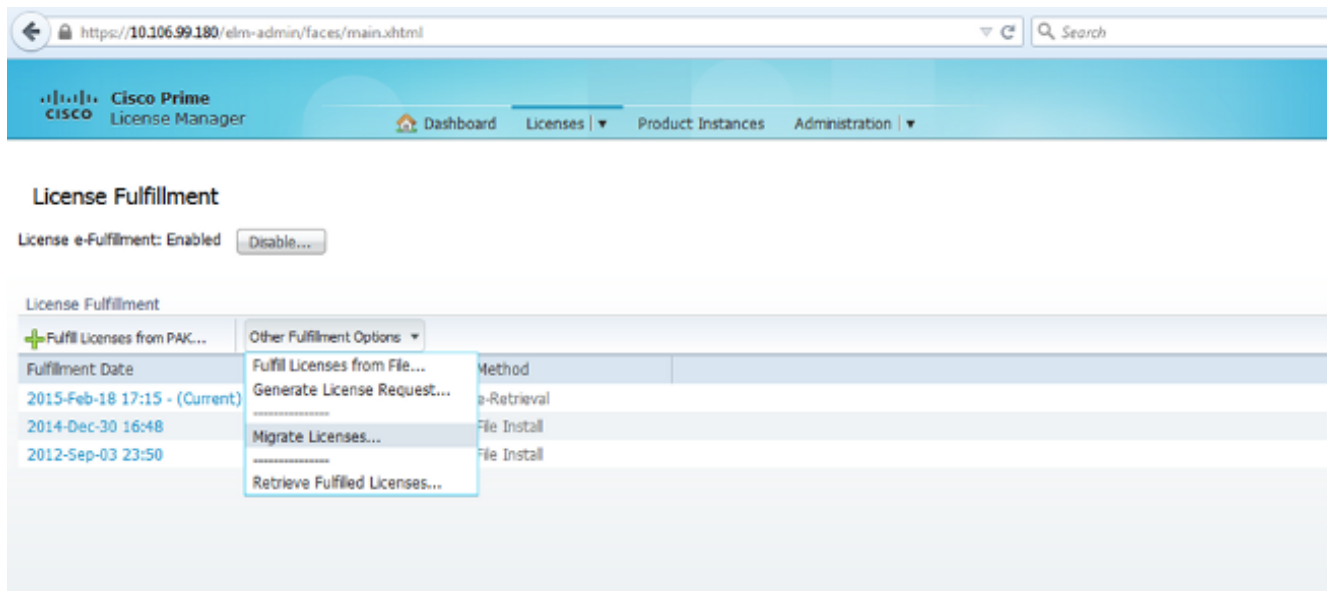
### 生成在PLM的许可证迁移请求

在升级，您必须生成在PLM后的一许可证迁移请求。完成这些步骤为了生成请求：

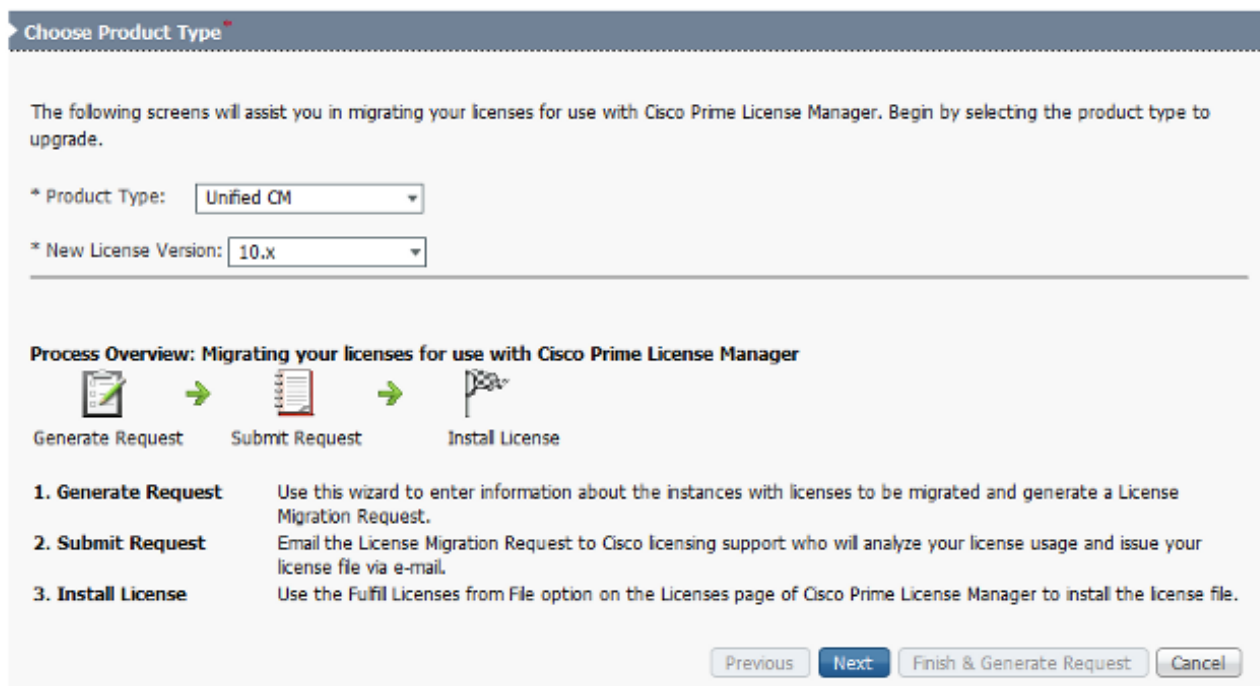
1. 登录与CUCM版本10.x管理页面凭证的PLM并且从许可证下拉菜单选择**实现**：



2. 从另一实现选项下拉菜单选择迁移许可证... :



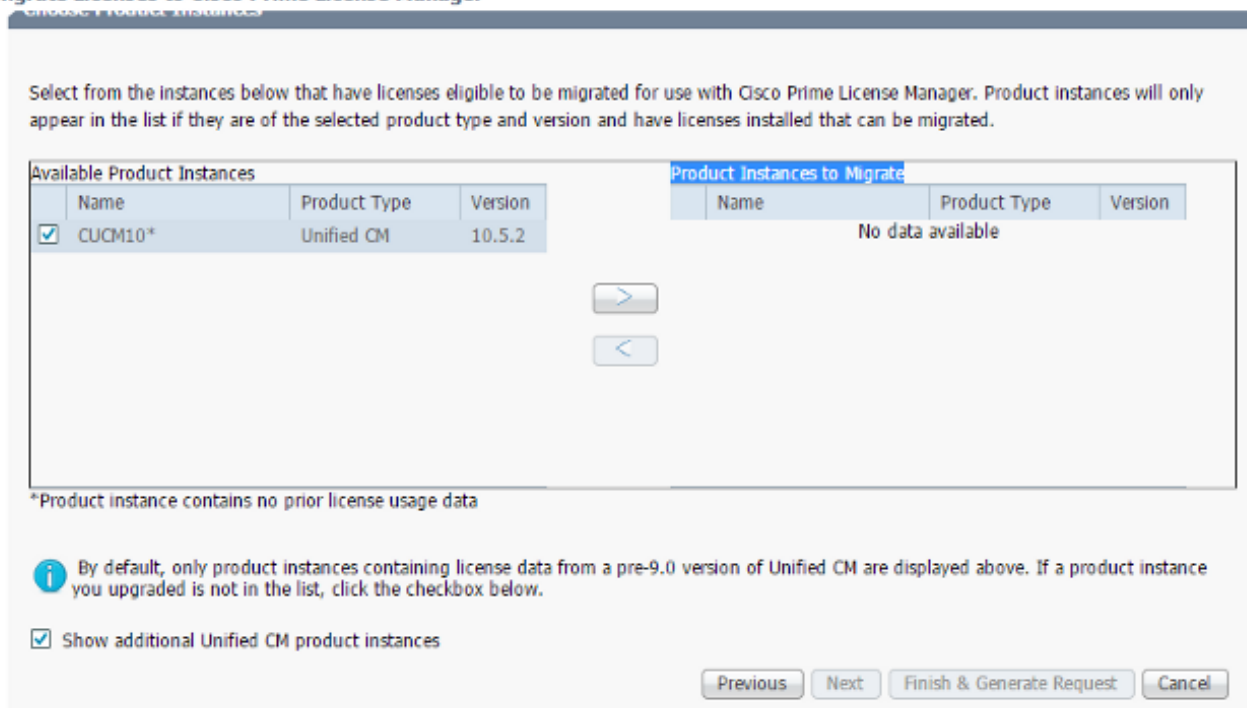
3. 选择产品类型的Unified新的许可证版本的CM和10.X，其次然后单击：



4. 检查显示其他统一的CM产品实例复选框为了查看当前升级的CUCM实例(10.x)。

**注意：**如果早于对版本10.X (第一个迁移方案)升级在同一个方框的VM从CUCM的版本和它的版本9.x包含有效许可证，您看到在可用的产品实例的初期的CUCM版本列出。您能然后选择初期的CUCM版本和移动它向产品实例移植列表。

Migrate Licenses to Cisco Prime License Manager



5. 一旦产品实例是可视在可用的产品实例列出，选择它，并且请点击>按钮为了移动它向产品实例移植列表。点击其次一次完整。

6. 当您看到此消息，请单击继续：

## Additional Information Will Be Required



The migration wizard could not locate pre-upgrade license usage information on one or more of your selected product instances. This can happen if the product instances was upgraded using a non-standard method. In order to be issued a license file, additional information about these product instances will be required. This information can take two forms:

- License Usage Report (preferred): If you ran a report using the License Count Utility and sent it to Cisco licensing support, you will need the case number that was issued or the report file itself. If you did not run a report and the original Unified CM product instances are still running, you can run a report on them now and attach it in this wizard.
- MAC Addresses for the pre-upgrade product instances: You can also enter the MAC Addresses from the product instances that were upgraded. Cisco can use these to look up the licenses that were registered to those MAC Addresses. Note that this method may make it more difficult to accurately determine the types of licenses to be issued, so it is preferable to run a pre-upgrade license usage report.

Continue

Exit Migration Wizard

7. 输入值到没有关联与任何用户的电话的公共场所电话领域。如果没有公共场所电话，或者，如果不是肯定的，您能输入0 (这是必选字段)：

\*Product instance contains incomplete pre-upgrade license data

\*Public Space Phones:  ?

Because you are migrating licenses from servers that are missing information from their prior versions, you must include one or more pieces the requested information below.

If you have run a license usage report on the servers you are migrating using the [License Count Utility](#), include it below and/or enter the case number(s) assigned if the report was sent to Cisco licensing support. You can also enter the MAC Addresses from the original servers that were upgraded -- Cisco can use these to look up the licenses that were registered on those servers.

Case Numbers:

License Count Utility Reports (.zip):

MAC Addresses:

在此页，有允许您得到当前许可证的信息在上一个CUCM版本的三个选项：

**选项 1**：如果已经生成LCU报告并且有服务请求(SR)打开与许可授权的团队，您能包括LCU报告附加的SR编号。

**选项 2**：您能上传您在[从更加早期的CUCM版本](#)部分的[获取许可证详细信息](#)生成的LCU报告。

**选项 3**：此选项为CUCM版本早于版本9.x，许可证一定对在MCS部署的MAC控制(MAC)地址，或者区域是仅可适用的对在VM部署的许可证MAC。提供所有许可证一定为了尝试能得到设备许可证设备最新CUCM版本的MAC地址(DLU)信息。

选择三个选项之一并且其次单击。

8. 在Next页，请提供关于此升级采购的方式的其他信息。如果使用一个有效合同，请提供合同细

节。若需要对于其它方法，为采购请提供销售订单号并且提供Cisco在线连接(CCO) ID与说明一起提供其他详细信息，然后单击**芬通社&生成请求**：

Migrate Licenses to Cisco Prime License Manager

Summary and Next Steps\*

To help Cisco best determine the licenses to be issued, indicate how the upgrade was ordered.

Upgraded using one or more service contracts  
UCSS/ESW Contract Numbers:

Purchased the upgrade  
Sales Order Numbers:

\*Cisco.com (CCO) User ID:

Company Name (Optional):

Use the section below to include any additional information to include in the migration request:

Enter a name and optional description below and a record of this request will be saved to the History table on the Licenses > Planning page.

\*Name:

Description:

\* Required Step

## 得到并且安装新的许可证文件

完成这些步骤为了从许可授权的团队得到新的许可证文件和安装它：

1. 下载许可证迁移请求(压缩文件)，包含所有详细信息为许可证迁移是需要的，并且发送它给许可授权的团队为了得到新的许可证文件(.bin文件)。
2. 一旦许可授权的团队发送新的许可证文件，请选择**执行许可证从文件...**从另一实现选项下拉菜单：

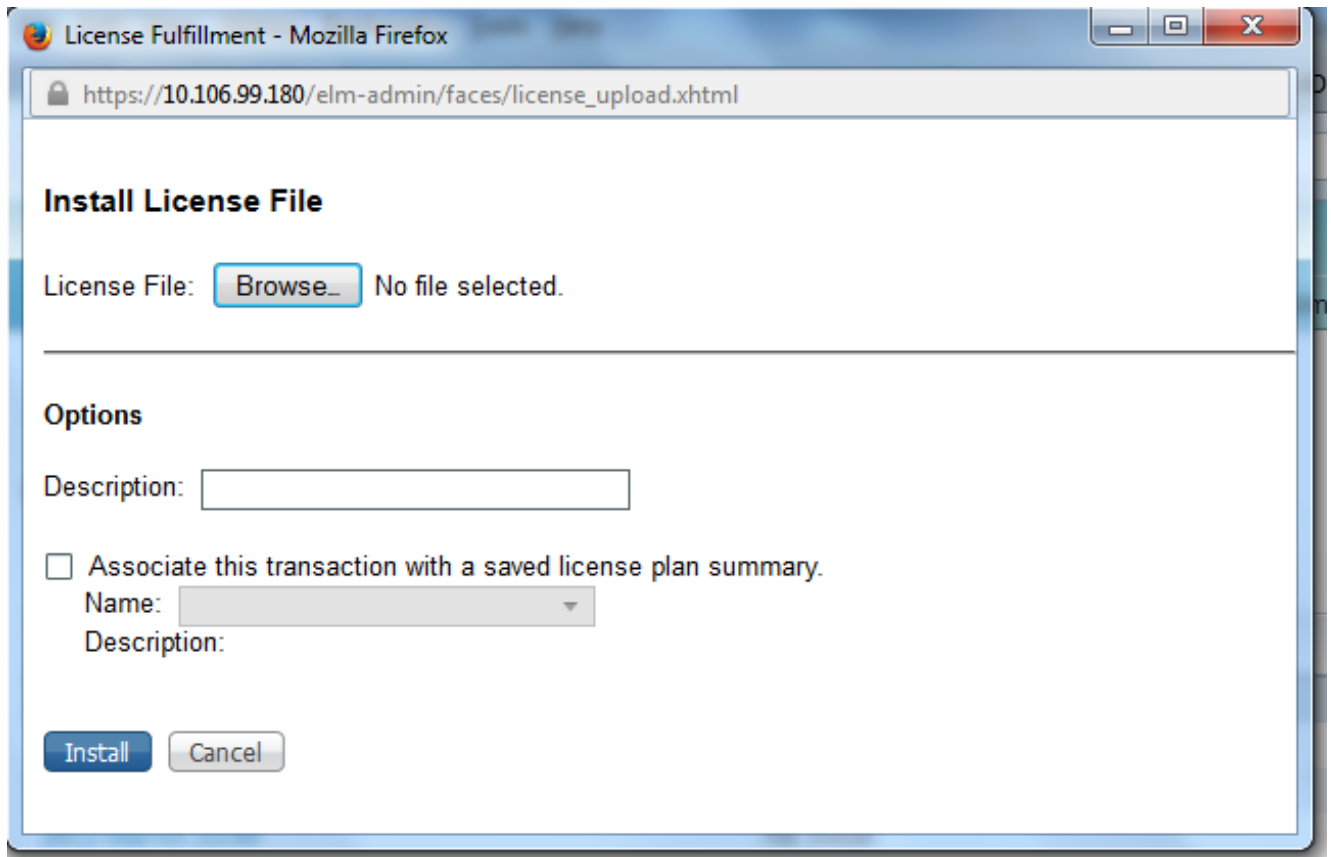
License Fulfillment

Fulfillment Date	Method
2015-Feb-18 17:15 - (Current)	File Retrieval
2014-Dec-30 16:48	File Install
2012-Sep-03 23:50	File Install

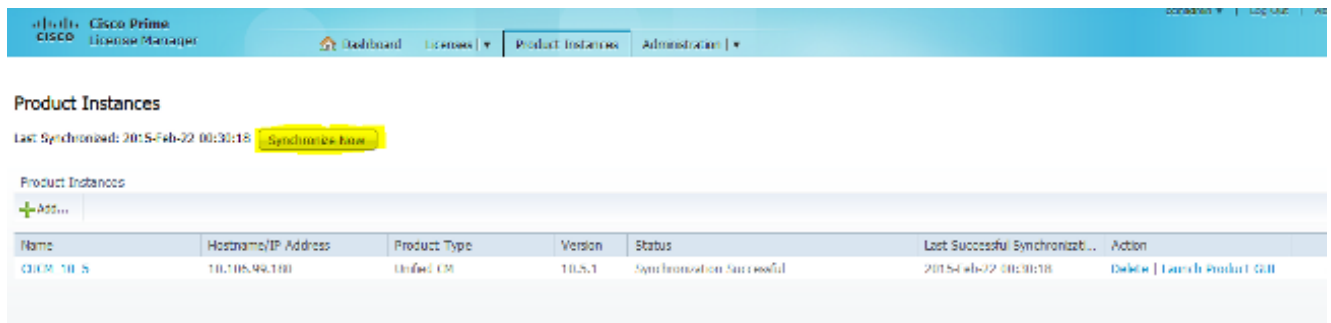
Other Fulfillment Options

- Fulfill Licenses from File...
- Generate License Request...
- Migrate Licenses...
- Retrieve Fulfilled Licenses...

3. 上传新的许可证文件(.bin文件)，当安装许可证文件弹出窗口出现为了安装在PLM时的新的许可证：



4. 在许可证安装后，请导航对产品实例页并且单击同步现在:



## 验证

为了验证您的配置适当地工作，请导航对许可证>使用情况。如果迁移是成功的，所有的状态许可证类型在法规遵从性出现正如：

## License Usage

Last Synchronized: 2015-Feb-22 00:30:18

[Synchronize Now](#)

Table View

Chart View

History

### License Usage

Type	Product Type ▲	Required	Installed	Available	Status
<a href="#">CUWL Standard (10.x)</a>	Unified CM	0	30	30	In Compliance
<a href="#">Enhanced Plus (10.x)</a>	Unified CM	0	20	20	In Compliance
<a href="#">Enhanced (10.x)</a>	Unified CM	2	20	17	In Compliance
<a href="#">Basic (10.x)</a>	Unified CM	1	0	0	In Compliance

## 故障排除

目前没有针对此配置的故障排除信息。

## 相关信息

- [思科最初许可证管理器用户指南，版本10.5\(1\)](#)
- [技术支持和文档 - Cisco Systems](#)