

Содержание

[Введение](#)

[Предварительные условия](#)

[Требования](#)

[Используемые компоненты](#)

[Общие сведения](#)

[Проблема](#)

[Решение](#)

[Шаг 1. Получите сертификат \(сертификаты\) CA в формате Privacy Enhanced Mail \(PEM\).](#)

[Шаг 2. Разместите отформатированные PEM сертификаты в сервер - хранилище.](#)

[Шаг 3. Настройте VXCM, чтобы передать отформатированный PEM certificates клиенту.](#)

[Шаг 4. Перезагрузите клиента.](#)

[Шаг 5. Подтвердите, что Обзорный клиент теперь соединяется успешно.](#)

[Дополнительные сведения](#)

Введение

Этот документ описывает шаги, которые сделаны, когда клиент Представления VMware на Клиенте Опыта Виртуализации Cisco 6215 (VXC-6215) не в состоянии соединиться с Обзорным сервером подключений (VCS) VMware из-за дефектного [CSCuy03183](#).

Предварительные условия

Требования

Компания Cisco рекомендует предварительно ознакомиться со следующими предметами:

- Администрирование клиентов VXC, использующих Менеджера VXC (VXCM)
- Конфигурация клиентов VXC, использующих файлы конфигурации INI
- (дополнительное) Основное использование программного обеспечения OpenSSL с открытым исходным кодом

Используемые компоненты

Сведения, содержащиеся в данном документе, касаются следующих версий программного обеспечения и оборудования:

- Аппаратные средства: Cisco Клиент опыта виртуализации 6215
- Программное обеспечение: связка (bundle) Платформы 10.6 для Клиента Опыта Виртуализации 6215

Сведения, представленные в этом документе, были получены от устройств, работающих в специальной лабораторной среде. Все устройства, описанные в этом документе, были

запущены с чистой (стандартной) конфигурацией. В рабочей сети необходимо изучить потенциальное воздействие всех команд до их использования.

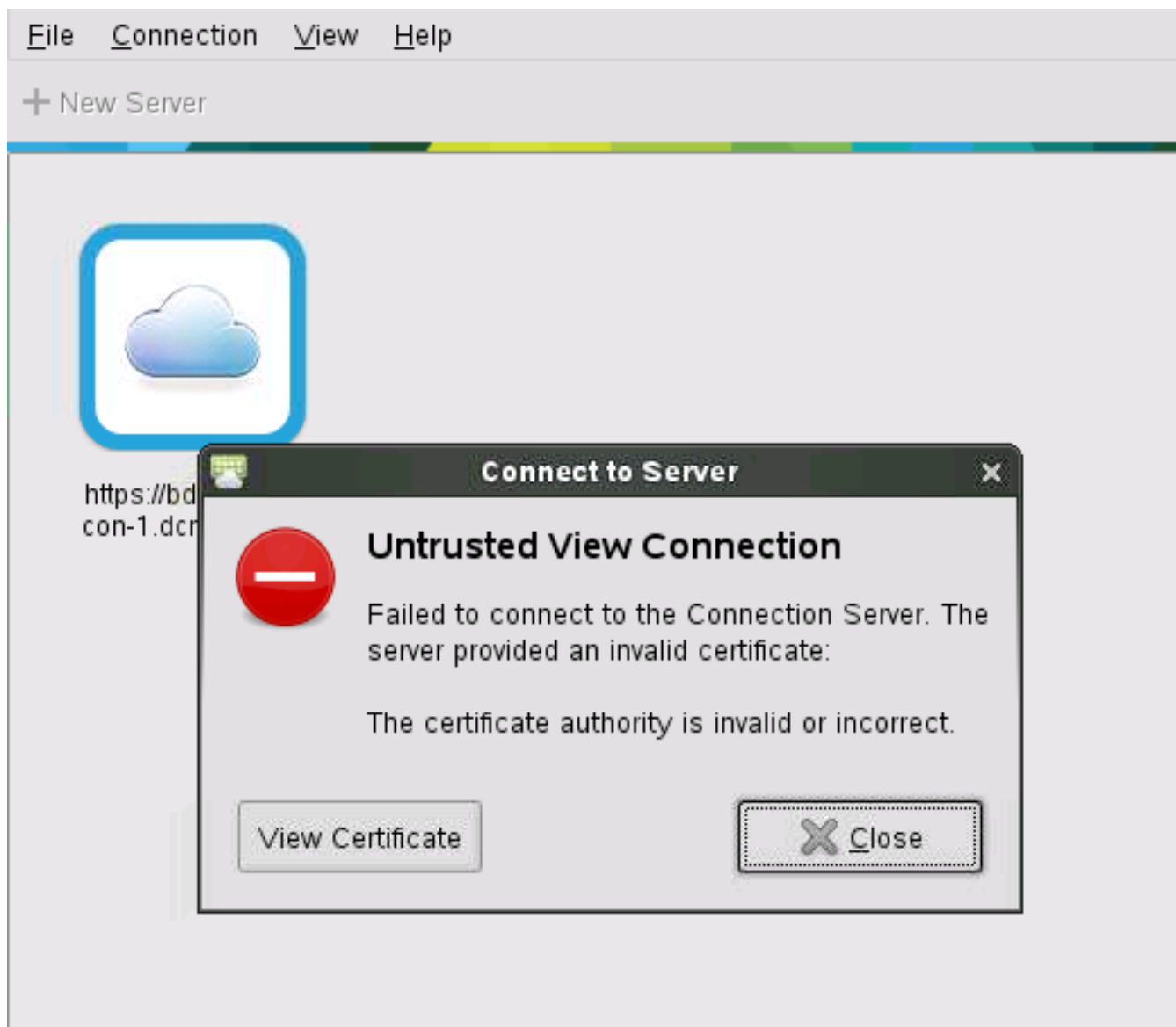
Общие сведения

Связка (bundle) платформы 10.6 для VXC-6215 содержит версию 3.1 клиента Представления VMware для Linux. Эта версия клиентской части была создана с OpenSSL библиотеки 1.0.1 ч. Однако базовая операционная система VXC-6215 использует версию 0.9.8j OpenSSL, заставляет Обзорного клиента быть неспособным определить местоположение доверяемых сертификатов CA, установленных VXCM.

Проблема

Клиент представления VMware на VXC6215 не может проверить серверный сертификат

Когда клиент Представления VMware для соединения с Обзорным Сервером подключений используется, клиент показывает всплывающее окно с сообщением, "**Подведенным для соединения с Сервером подключений. Сервер предоставил недопустимый сертификат: центр сертификации является недопустимым или неправильным**". и отказывается соединиться, как показано в этом образе.



Решение

Шаг 1. Получите сертификат (сертификаты) CA в формате Privacy Enhanced Mail (PEM).

Попросите, чтобы ваш Центр сертификации (CA) предоставил, вы с сертификатом CA (а также любой промежуточный сертификат (сертификаты) CA, если применимо) в формате PEM, или преобразовать сертификат (сертификаты) CA от Выдающихся правил кодирования (DER) до PEM форматируете себя.

Например, Это может быть сделано с использованием команды (предполагающий, что имя файла вашего закодированного DER сертификата является **cacert.crt**) в системе с установленным OpenSSL:

Повторитесь, при необходимости для Узла CA и всего Промежуточного CAs в цепочке сертификатов.

Шаг 2. Разместите отформатированные PEM сертификаты в сервер - хранилище.

Скопируйте файлы PEM к каталогу, который в настоящее время держит ваши сертификаты в настройке по умолчанию, это - `C:\inetpub\ftproot\Rapport\\wix\certs` на сервере VXCM.

Шаг 3. Настройте VXCM, чтобы передать отформатированный PEM certificates клиенту.

В `wix.ini` файле вашего пакета платформы (как правило, расположенный в `C:\inetpub\ftproot\Rapport\\wix\wix.ini`), замените имена файлов сертификатов в опциях **Certs** к именам файлов файлов PEM, например, замените линию:

c:

Шаг 4. Перезагрузите клиента.

Когда VXС-6215 перезагружен, он вызывает для загрузки обновленного `wix.ini` файла от VXCM, который в свою очередь заставляет клиента загружать закодированный PEM сертификат (сертификаты).

Шаг 5. Подтвердите, что Обзорный клиент теперь соединяется успешно.

Дополнительные сведения

- [Дефект CSCuy03183](#)
- [Управление основанными на INI устройствами](#)
- [Справочное руководство файлов .ini для клиента опыта виртуализации Cisco 6215 релизов микропрограммы 10.6](#)
- [Cisco Systems – техническая поддержка и документация](#)