

# Сообщение об ошибке на Cisco Transport Manager "Gateway Not Ready for Network Element"

## Содержание

[Введение](#)

[Предварительные условия](#)

[Требования](#)

[Используемые компоненты](#)

[Условные обозначения](#)

[Проблема](#)

[Решение](#)

[Дополнительные сведения](#)

## Введение

Этот документ описывает одну причину для возникновения "шлюза, Не Готового к Сетевому элементу" сообщение на сервере Cisco Transport Manager (CTM). Это сообщение появляется при выдаче команды Gateway/TL1 в Системе эксплуатационной поддержки (OSS) на сервере CTM. Этот документ также предоставляет процедуру для решения проблемы.

## Предварительные условия

### Требования

Компания Cisco рекомендует предварительно ознакомиться со следующими предметами:

- Cisco Transport Manager

### Используемые компоненты

Сведения, содержащиеся в данном документе, касаются следующих версий программного обеспечения и оборудования:

- Версия 4.6 Cisco Transport Manager и ранее

Сведения, представленные в этом документе, были получены от устройств, работающих в специальной лабораторной среде. Все устройства, описанные в этом документе, были запущены с чистой (стандартной) конфигурацией. В рабочей сети необходимо изучить потенциальное воздействие всех команд до их использования.

## Условные обозначения

[Дополнительные сведения об условных обозначениях см. в документе Условные обозначения технических терминов Cisco.](#)

## Проблема

Gateway/TL1 CTM является процессом CTM, что вперед автономные сообщения и запрашивают движущиеся на север сообщения TL1 к OSS, который собирает сигналы тревоги и условия от серверов нескольких поставщиков. Иногда, в ответ на команду Gateway/TL1 в Между перезагрузками системы, это сообщение появляется:

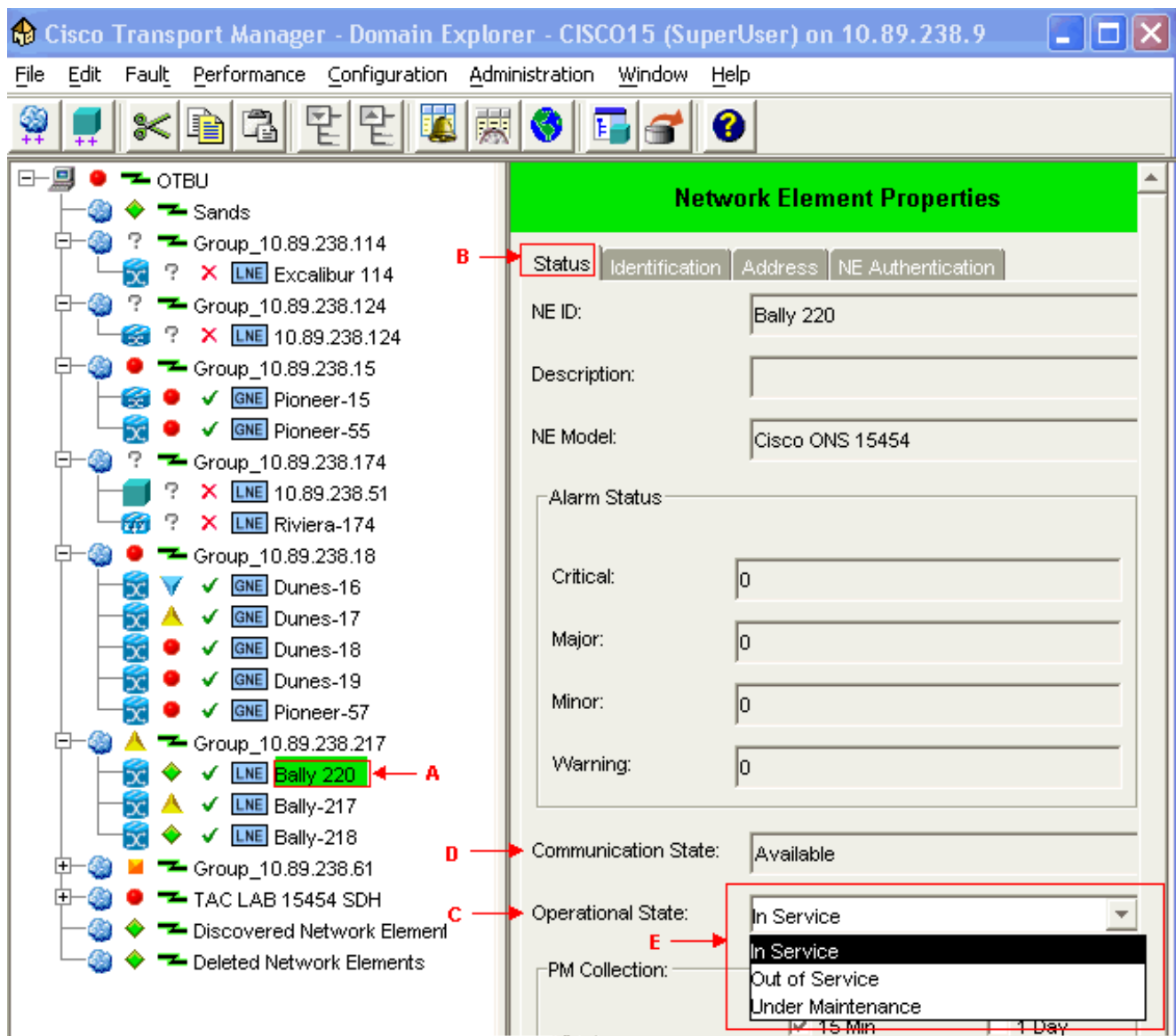
Gateway Not Ready for Network Element

Это сообщение указывает, что Gateway/TL1 CTM не установил соединение или потерял соединение со Шлюзовым элементом сети (GNE).

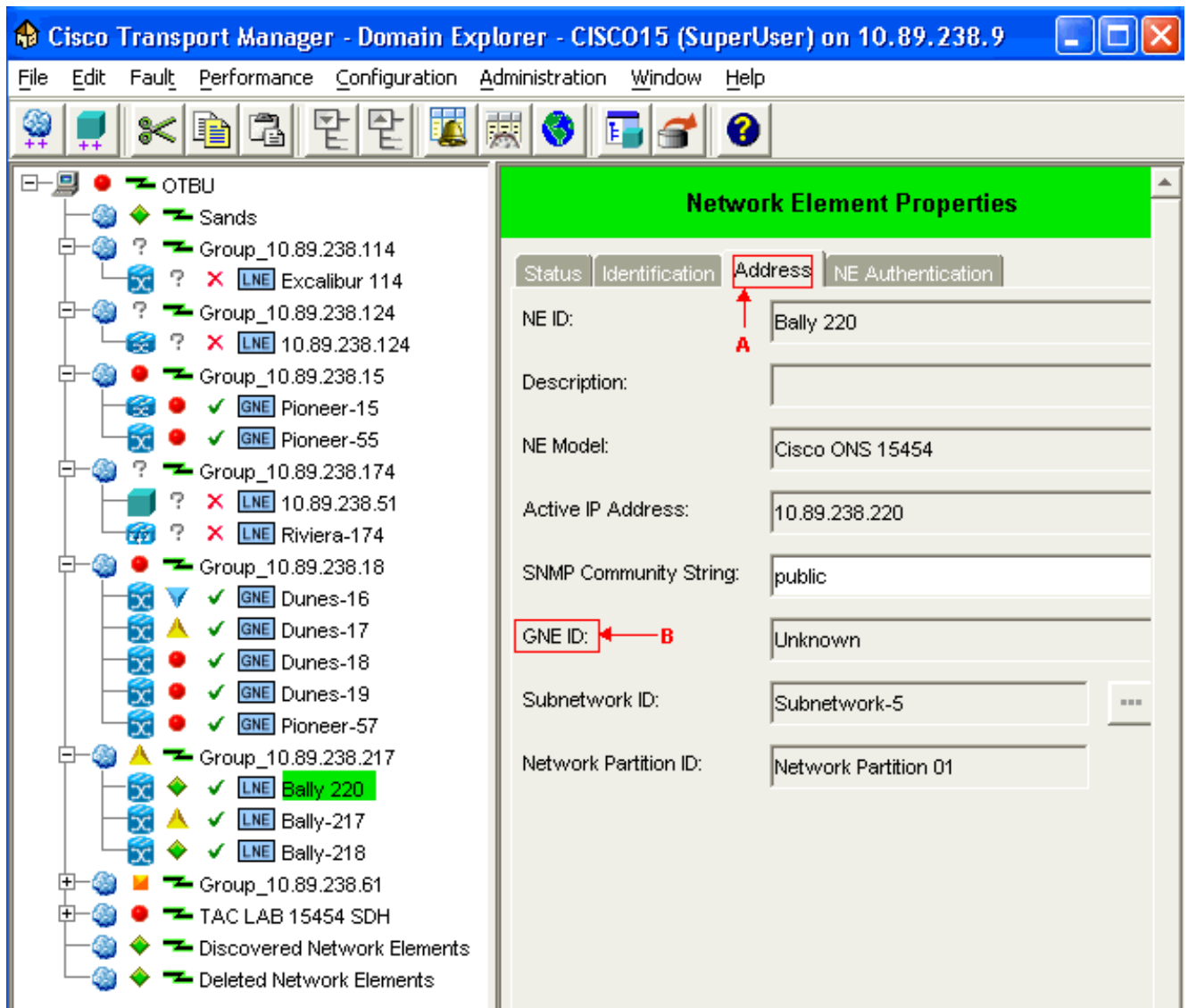
## Решение

Чтобы устранить данную проблему, выполните следующие действия:

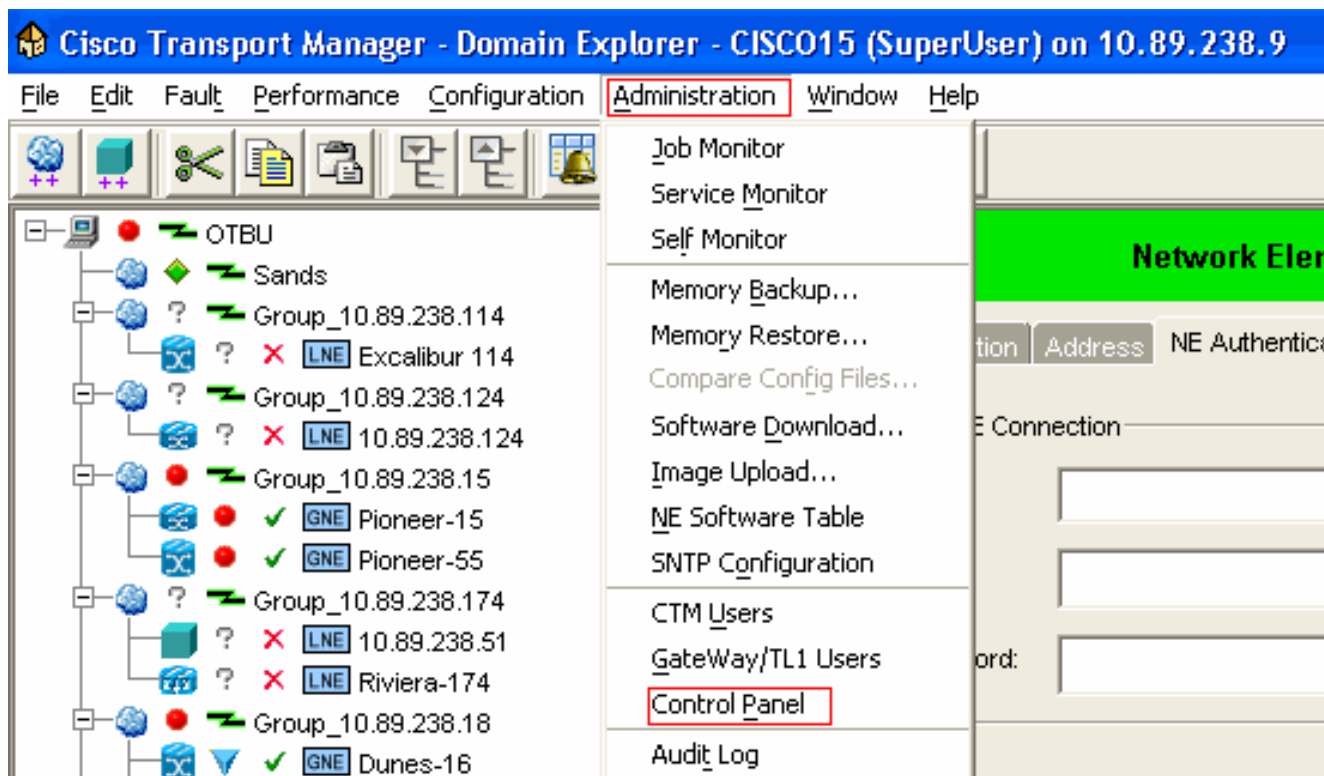
1. Используйте клиента CTM, чтобы подтвердить, что Операционное состояние NE находится в эксплуатации (IS), и состояние связи "Доступно". Выполните следующие действия: Нажмите NE (см. стрелку на [рисунке 1](#)). Нажмите вкладку **Status** в Панели свойств Сетевого элемента (см. стрелку В на [рисунке 1](#)). Проверьте Состояние Операции (см. стрелку С на [рисунке 1](#)). Если Состояние Операции отображается "Вне обслуживания", исследуйте причину. Разместите NE В обслуживании если соответствующий (см. стрелку Е на [рисунке 1](#)). Проверьте Состояние связи (см. стрелку D на [рисунке 1](#)). Если Состояние связи "Недоступно", устранение неполадок, и решите недоступное состояние NE. **Рисунок 1 – свойство сетевого элемента: Статус**



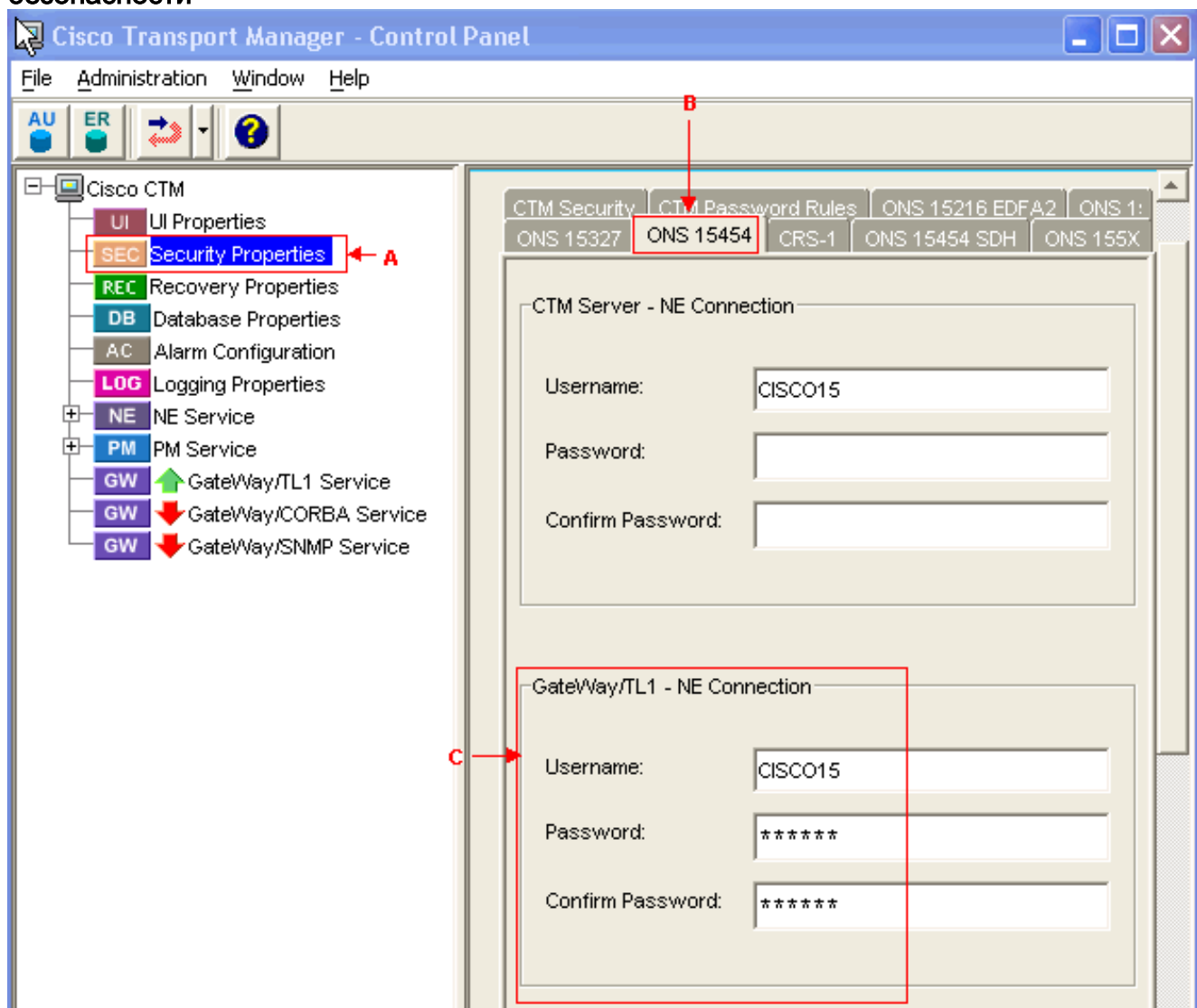
- Запустите тест Маршрута Трассировки на сервере STM, чтобы подтвердить, что возможность подключения с помощью IP-адреса существует между сервером STM и NE. Вот формат маршрута трассировки для STM, который работает на системе UNIX: `traceroute <ip address>`
- Проверьте, настроили ли вы NE с правильным шлюзом на клиенте STM. Проверьте IP-адрес, который появляется перед IP-адресом NE в Маршруте Трассировки вы просто выполнили. Проверьте, принадлежит ли IP-адрес другому NE (а NE маршрутизатору или коммутатору). Если так, тот NE является шлюзом для первого NE. В противном случае этот NE является своим собственным шлюзом.
- Нажмите для выделения целевого NE в клиенте STM. Правая панель отображает Свойства NE. Выполните следующие действия: Нажмите вкладку **Address** (см. стрелку на [рисунке 2](#)). Измените GNE ID соответственно, при необходимости (см. стрелку B на [рисунке 2](#)). Рисунок 2 – свойство сетевого элемента: Адрес



5. Проверьте, настроили ли вы корректное имя пользователя и пароль для NE в клиенте STM. Выполните следующие действия: Выберите **Administration> Control Panel** (см. [рисунок 3](#)). Панель управления для STM появляется (см. [рисунок 4](#)). **Рисунок 3 – администрирование> Панель управления**



Нажмите **Security Properties** (см. стрелку на [рисунке 4](#)). Рисунок 4 – параметры безопасности



Выберите корректный тип модели NE на правой панели, например, 15454, 15327, или

- 15600 (см. стрелку В на [рисунке 4](#)). Проверьте, корректно ли имя пользователя и пароль в Gateway/TL1 - раздел Соединения NE (см. стрелку С на [рисунке 4](#)).
6. Разместите NE Вне обслуживания (OOS), и затем назад В обслуживании (IS) (см. стрелку Е на [рисунке 1](#)).
  7. Ждите в течение приблизительно восьми минут соединения для восстановления между TL1 СТМ шлюза и NE перед повторением команды TL1.

## [Дополнительные сведения](#)

- [Cisco Systems – техническая поддержка и документация](#)