

# Índice

[Introdução](#)

[Pré-requisitos](#)

[Requisitos](#)

[Componentes Utilizados](#)

[Convenções](#)

[Tarefas executar](#)

[Tarefa 1: Monitore o gateway MGCP](#)

[Estabelecer e o monitoramento de desempenho do uso \(para o Cisco CallManager versão 3.2 e mais cedo\)](#)

[Estabelecer e monitoramento de desempenho do uso \(para a versão do CallManager da Cisco 4.0 e mais atrasados\)](#)

[Monitore gateways MGCP com Cisco AST](#)

[Monitore gateways MGCP com a ferramenta do monitoramento em tempo real de Serviceability do CallManager da Cisco](#)

[Tarefa 2: Reinicialize o gateway de MGCP](#)

[Tarefa 3: Suprima do gateway MGCP](#)

[Informações Relacionadas](#)

## [Introdução](#)

Este documento explica como estabelecer o monitoramento de desempenho (PM) a fim monitorar e relatar em gateways do protocolo de controle do gateway do Cisco media (MGCP). O documento igualmente mostra como restaurar um gateway MGCP e, caso necessário, suprimir de um gateway MGCP.

**Nota:** Você pode igualmente usar a ferramenta da utilidade da administração de Cisco (AST) para monitorar estas variáveis. Você pode lançar o AST com um navegador da Web e sem a necessidade para o Windows Terminal Services. Para o procedimento AST e os indicadores, veja [gateways MGCP do monitor com Cisco AST](#).

**Este documento é a parte 6 de um grupo de seis documentos:**

1. [Configurando o CallManager da Cisco com os gateways de IOS MGCP \(FXO analógicos, portas FXS\)](#)
2. [Configurando a porta de comunicação MGCP Cisco IOS](#)
3. [Configurar o gateway MGCP e as portas FXO/FXS em um servidor do CallManager da Cisco](#)
4. [Verificando e Troubleshooting de Cisco IOS MGCP Gateway](#)
5. [Exemplo de pacotes de debug MGCP](#)
6. Monitore, restaure, e suprima de gateways MGCP para o CallManager da Cisco

## [Pré-requisitos](#)

### [Requisitos](#)

Não existem requisitos específicos para este documento.

### [Componentes Utilizados](#)

Esta configuração foi testada com:

- 3.0, 3.1, 3.2, e 4.0 do CallManager da Cisco
- Várias versões do software de Cisco IOS® 12.2 imagens
- Cisco IOS Software Release 12.3(4)T1

Os screen shots e a configuração do IOS da Cisco foram capturados com uso deste software, de hardware, e do outro equipamento:

- 1 \* Estação de câmbio internacional de Cisco VG200/2 X (escritório de câmbio internacional FXS)/2 X (FastEthernet FXO)/1 10/100 de porta; Cisco IOS Software Release 12.1(5)T
- 1 \* CallManager da Cisco 3.0(5a) que é executado no Media Convergence Server (MCS) 7835
- 1 \* CallManager da Cisco 4.0 que executa no MCS7835
- 2 \* Aparelhos de telefone analógico
- 2 \* Telefones IP do Cisco 7960

As informações neste documento foram criadas a partir de dispositivos em um ambiente de laboratório específico. Todos os dispositivos utilizados neste documento foram iniciados com uma configuração (padrão) inicial. Se a sua rede estiver ativa, certifique-se de que entende o impacto potencial de qualquer comando.

Refira a [matriz de compatibilidade do CallManager da Cisco](#) para obter mais informações sobre as recomendações de potencialidade da versão de software entre o CallManager da Cisco e o Cisco IOS gateway.

**Nota:** Use o Cisco IOS Software Release 12.2(11)T ou Mais Recente devido aos realces do comando **ccm-manager**. O comando **ccm-manager** exige o Cisco IOS Software Release 12.1(5)XM ou mais tarde o VG200 e em todo o Roteadores, que incluem o Cisco 2600 e os 3600.

Apoio MGCP dos Cisco 2600 e 3600 Router se o Roteadores executa o Cisco IOS Software Release 12.1(3)T ou Mais Recente. A liberação e a versão que você exige são baseadas nas características que você precisa de permitir. O servidor do CallManager da Cisco deve executar a versão 3.0(5)a ou mais recente. A configuração de roteador é a mesma para todos os tipos de Roteadores. A configuração do CallManager da Cisco é igualmente a mesma para todos os tipos de Roteadores.

O VG200 é apoiado pelo Cisco IOS Software Release 12.1(5)XM1 e Mais Recente. A liberação e a versão que você exige são baseadas nas características que você precisa de permitir. Embora o VG200 seja apoiado nas versões anterior do CallManager da Cisco, use a versão 3.0(5)a ou mais recente.

## [Convenções](#)

Para obter mais informações sobre convenções de documento, consulte as [Convenções de dicas técnicas Cisco](#).

## [Tarefas executar](#)

- [Tarefa 1: Monitore o gateway MGCP](#) Estabelecer e o monitoramento de desempenho do uso (para o Cisco CallManager versão 3.2 e mais cedo) Estabelecer e monitoramento de desempenho do uso (para a versão do CallManager da Cisco 4.0 e mais atrasados) Monitore

[gateways MGCP com Cisco AST](#) para o Cisco CallManager versão 3.2 e mais cedo [Monitore gateways MGCP com a ferramenta do monitoramento em tempo real de Serviceability do CallManager da Cisco](#) para o Cisco CallManager versão 3.3 e mais tarde

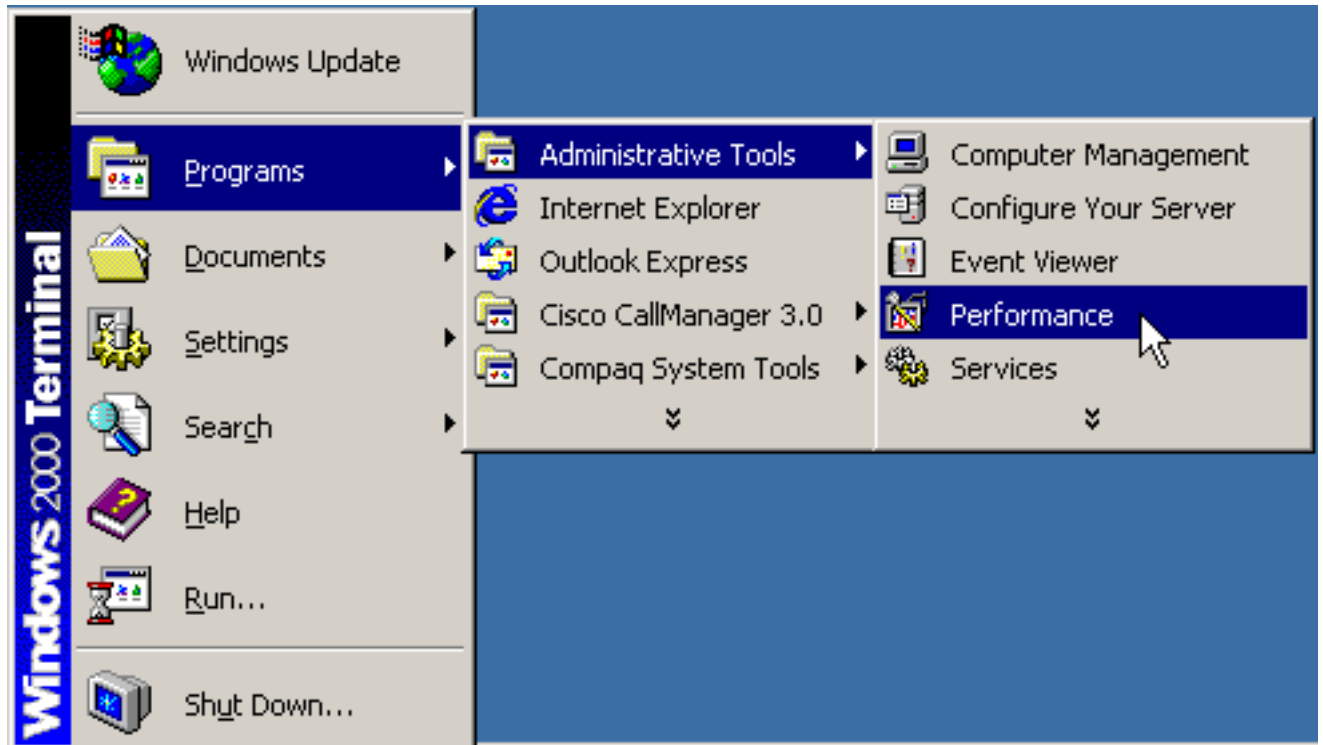
- [Tarefa 2: Reinicialize o gateway de MGCP](#)
- [Tarefa 3: Suprima do gateway MGCP](#)

## Tarefa 1: Monitore o gateway MGCP

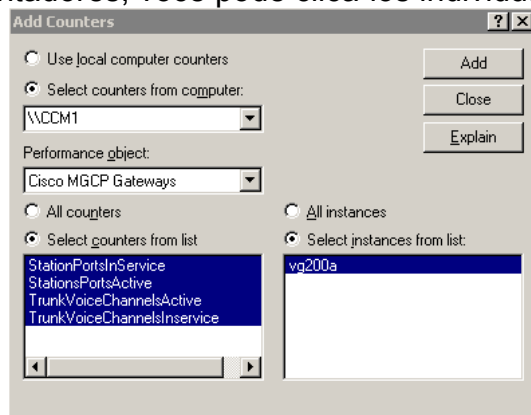
### Estabelecer e o monitoramento de desempenho do uso (para o Cisco CallManager versão 3.2 e mais cedo)

Nesta tarefa, você configura o PM para relatar no status atual da configuração de gateway MGCP do servidor do CallManager da Cisco. O PM mostra as portas que o gateway MGCP configurou e o estado das portas.

1. Abra o PM.

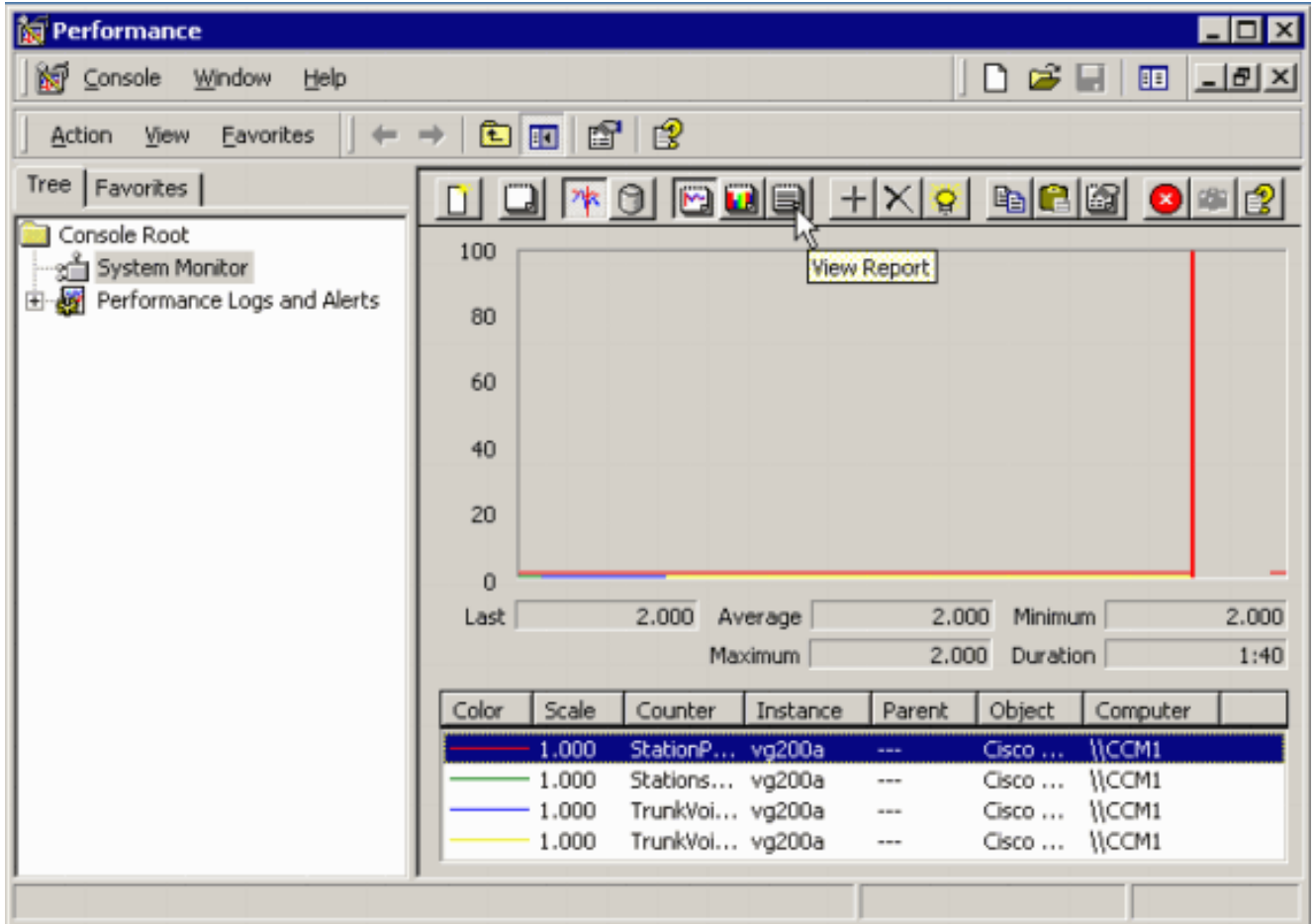


2. Escolha **adicionam contadores**.
3. Do menu de objeto de desempenho, escolha **gateways MGCP de Cisco** e selecione todos os contadores. A fim selecionar todos os contadores, você pode clicá-los individualmente ou

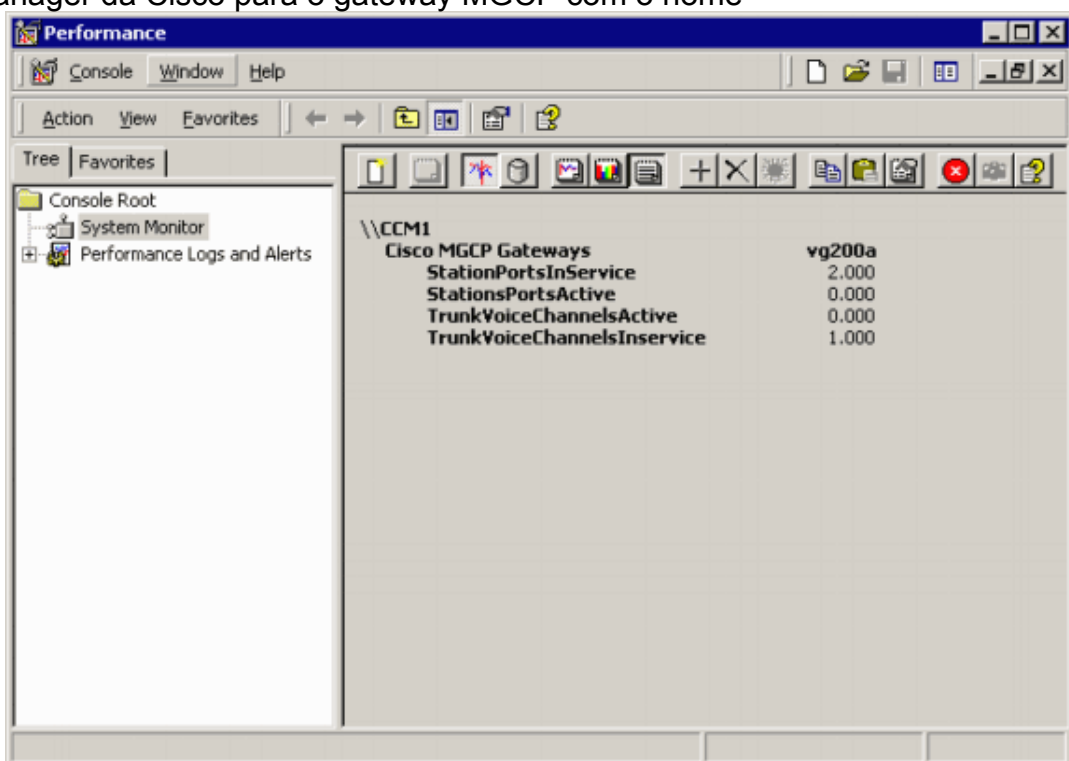


clicar **todo o** botão de rádio dos contadores.

4. O clique **adiciona**, e clica **perto**.
5. Comute para relatar o modo. Clique o ícone do **relatório da vista** a fim comutar para relatar o modo.



6. Verifique que os dispositivos configurados aparecem. Nesta configuração, procure duas portas FXS (estação) no serviço e um canal FXO (tronco) no serviço. O relatório neste exemplo confirma estes dispositivos. Há dois `StationPortsInService` e um `TrunkVoiceChannelsInService`. Estes são os membros MGCP que você configurou no CallManager da Cisco para o gateway MGCP com o nome

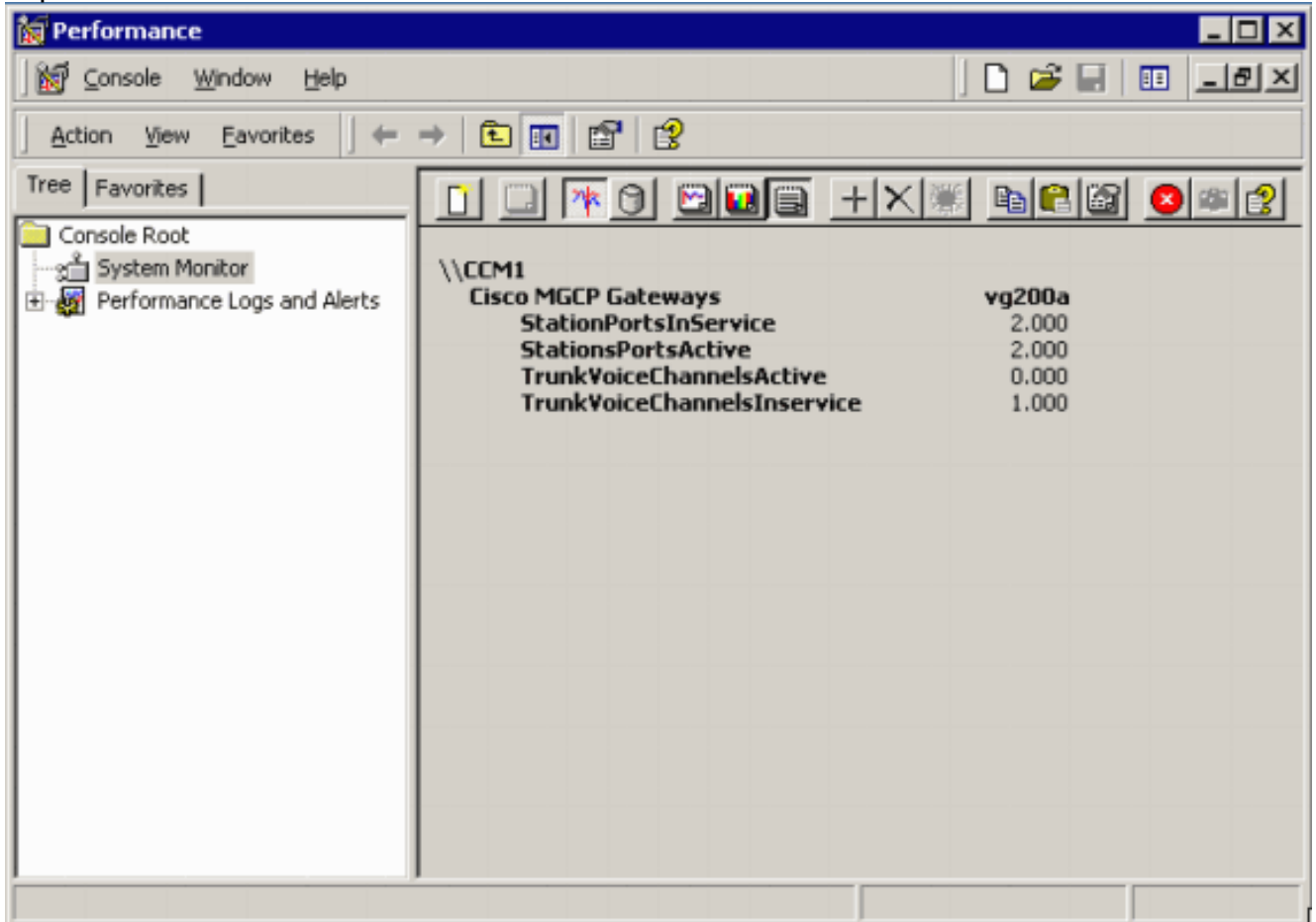


vg200a.

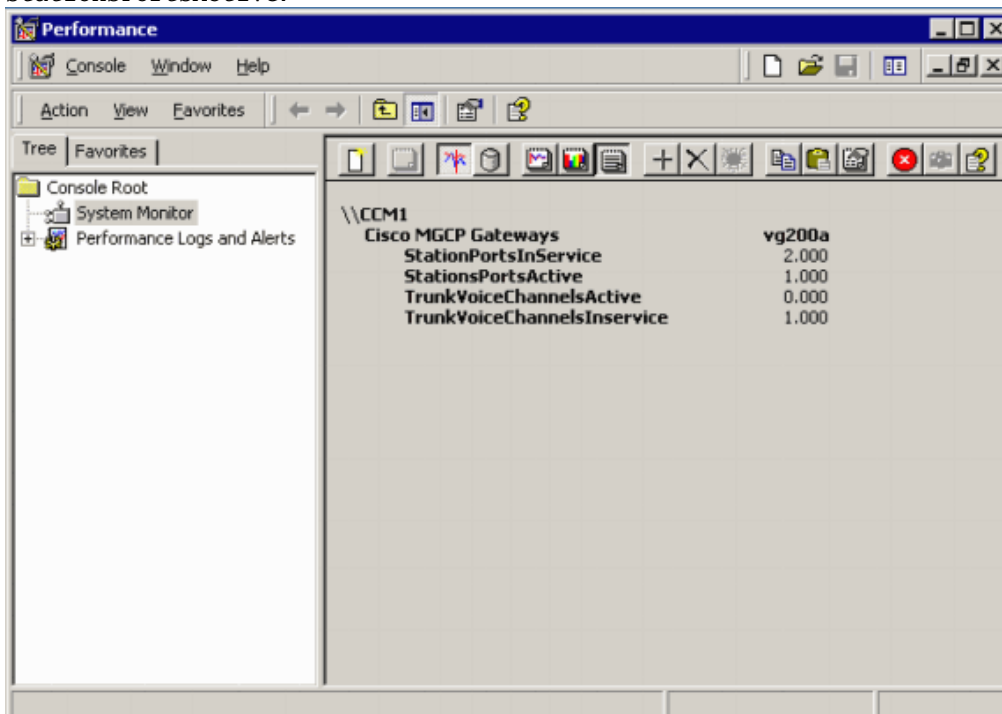
Se os

membros que você configurou não aparecem no relatório, assegure que você selecione o gateway correto. Se você selecionou o gateway MGCP correto, continue [encarregar 2: Restaure o gateway MGCP](#).

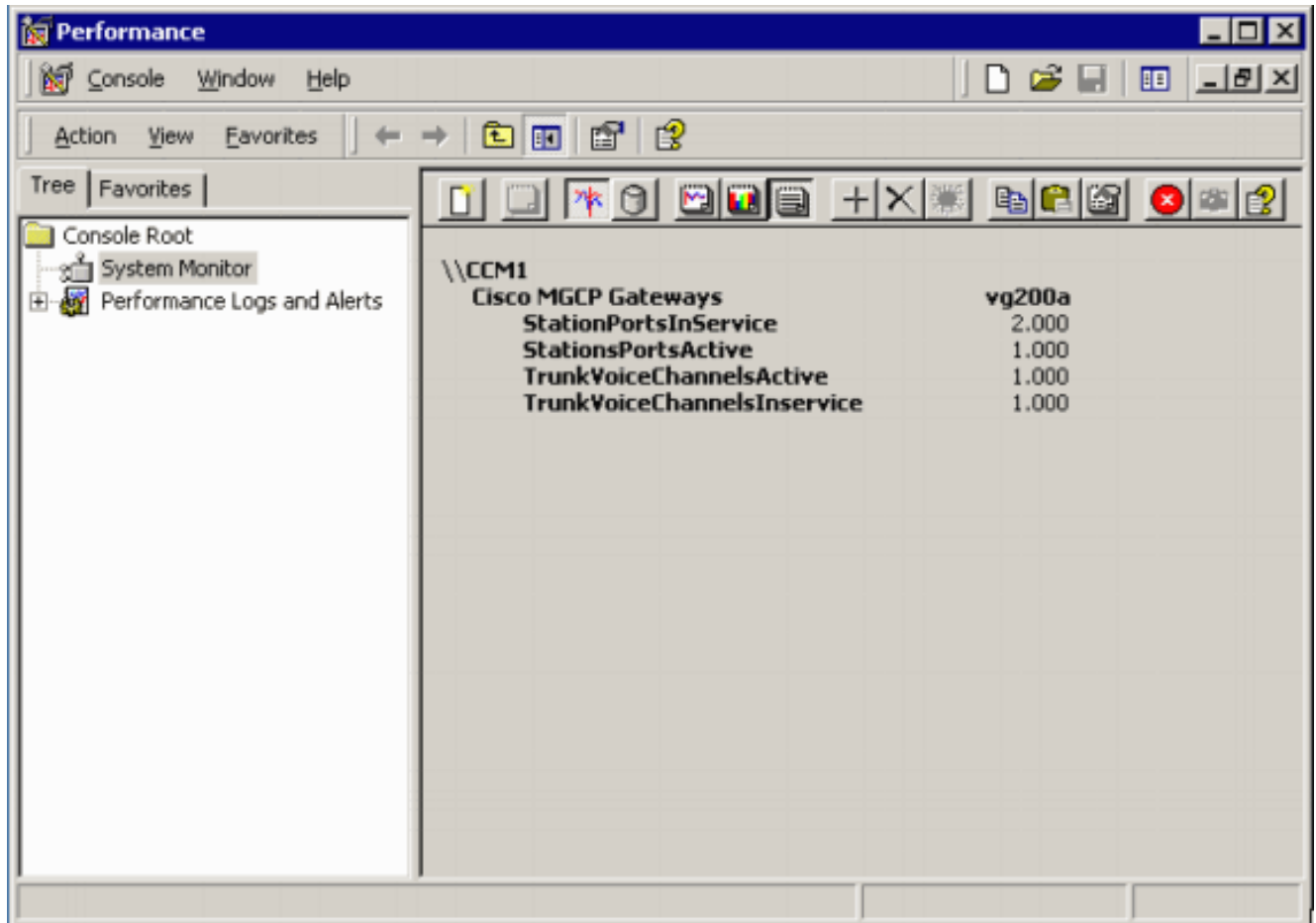
7. Faça um atendimento de FXS 1/1/0 a 1/1/1. Neste indicador, você pode ver que ambas as portas da estação são ativas, que é o comportamento esperado:



8. Faça um atendimento de um telefone IP à porta 1/1/0 FXS. Nesta tela, você pode ver que somente uma porta da estação é ativa, que é o comportamento esperado. Há um StationsPortsActive:



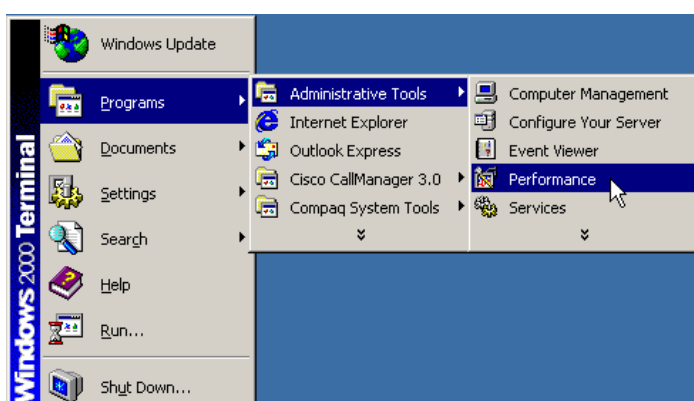
9. Faça um atendimento de FXS 1/1/0 a uma linha exterior com uso da rede telefônica pública comutada (PSTN). Neste indicador, você pode ver que uma porta da estação é ativa e uma porta de tronco é ativa, que é o comportamento esperado. Há um `StationsPortsActive` e um `TrunkVoiceChannelsActive`:



Você tem terminado agora a instalação do PM. Você pode agora começar usar o PM a fim pesquisar defeitos sua configuração. Em alguns casos, o relatório pode não mostra todas as estações, ou os membros MGCP, que você o acredita configuraram. Se esta falha ocorre, tente restaurar o gateway MGCP. A fim restaurar o gateway, termine as etapas na [tarefa 2: Restaure o gateway MGCP](#).

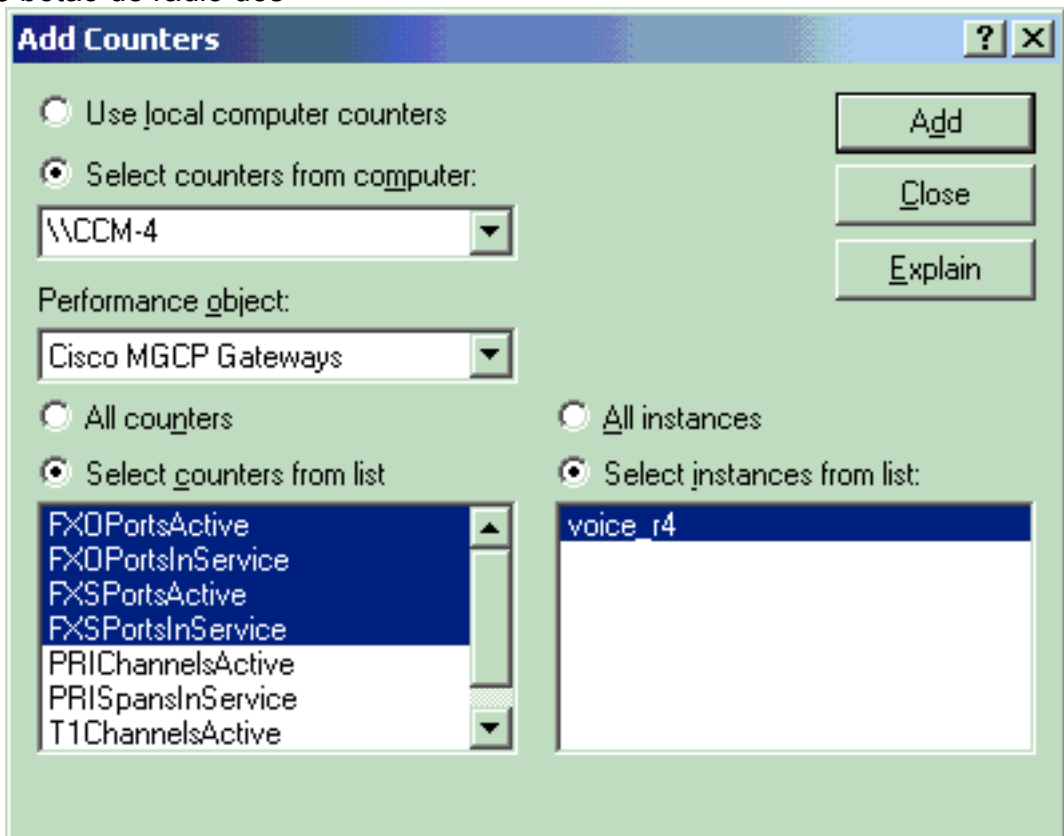
## [Estabelecer e monitoramento de desempenho do uso \(para a versão do CallManager da Cisco 4.0 e mais atrasados\)](#)

Nesta tarefa, você configura o PM para relatar no status atual da configuração de gateway MGCP do servidor do CallManager da Cisco. O PM mostra as portas que o gateway MGCP configurou e o estado das portas.



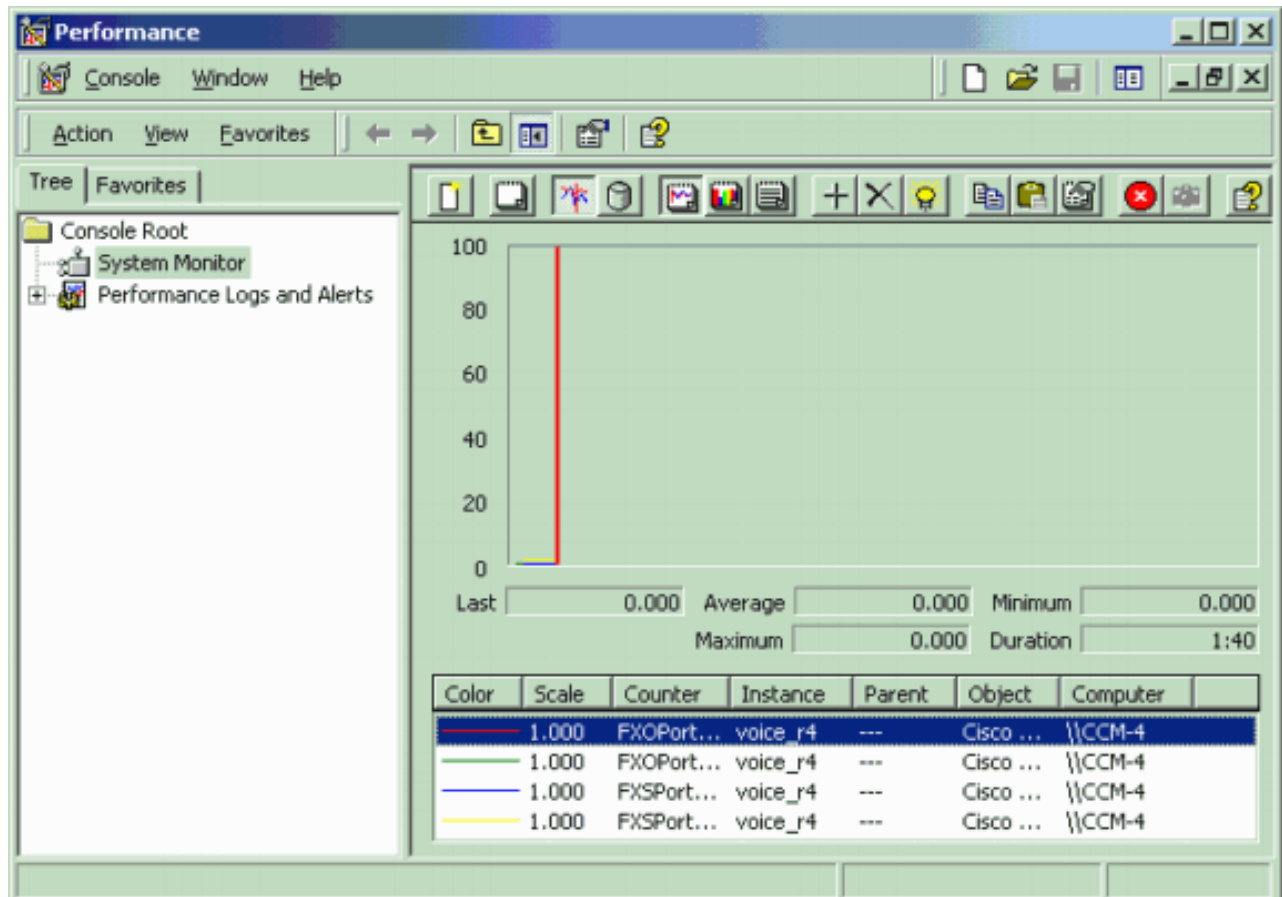
1. Abra o PM.

- Escolha **adicionam** contadores.
- Do menu de objeto de desempenho, escolha **gateways MGCP de Cisco** e selecione todos os contadores. A fim selecionar todos os contadores, você pode clicá-los individualmente ou clicar **todo o** botão de rádio dos



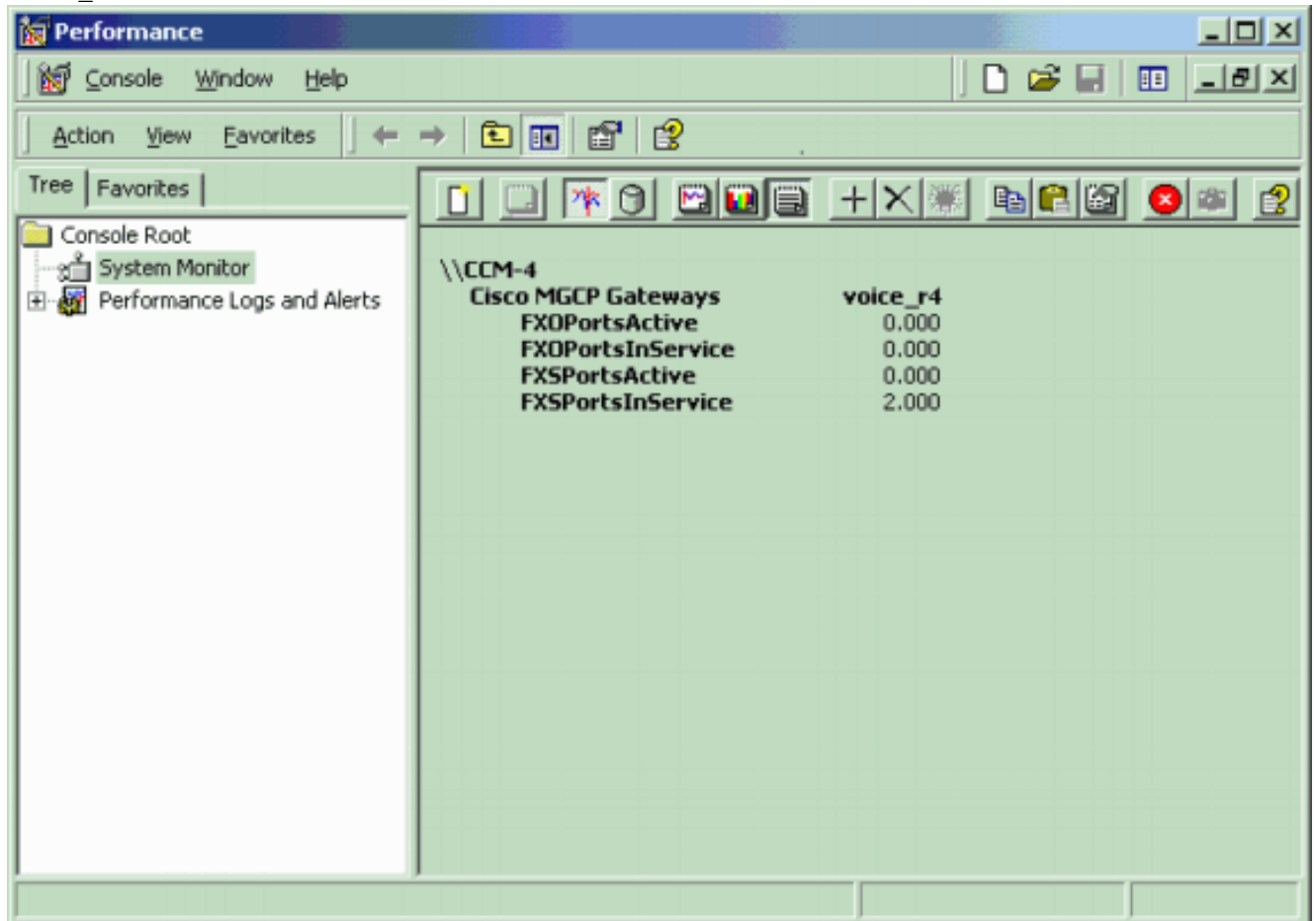
contadores.

- O clique **adiciona** e clica **perto**.
- Comute para relatar o modo. Clique o ícone do **relatório da vista** a fim comutar para relatar o modo.



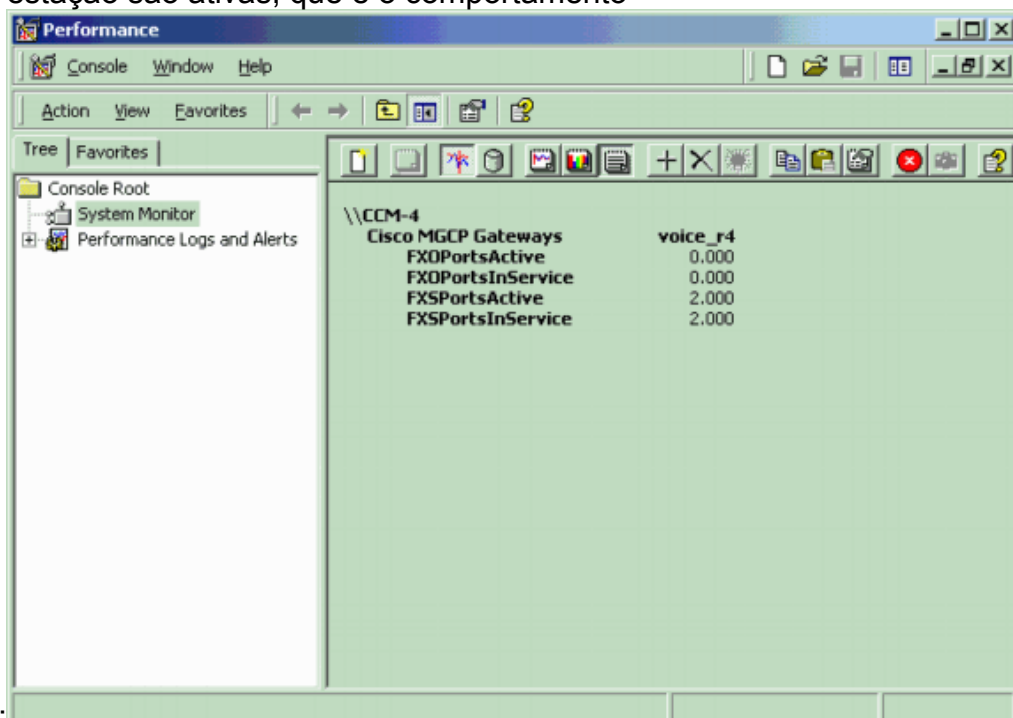


6. Verifique que os dispositivos configurados aparecem. Nesta configuração, há duas portas FXS (estação) no serviço. Você vê dois `FXSPortsInService`. Estes são os membros MGCP que são configurados no CallManager da Cisco para o gateway MGCP com o nome `voice_r4`.



Se os membros que você configurou não aparecem no relatório, assegure que você selecione o gateway correto. Se você selecionou o gateway MGCP correto, continue [encarregar 2: Restaure o gateway MGCP](#).

7. Faça um atendimento de FXS 1/1/0 a 1/1/1. Neste indicador, você pode ver que ambas as portas da estação são ativas, que é o comportamento



esperado:



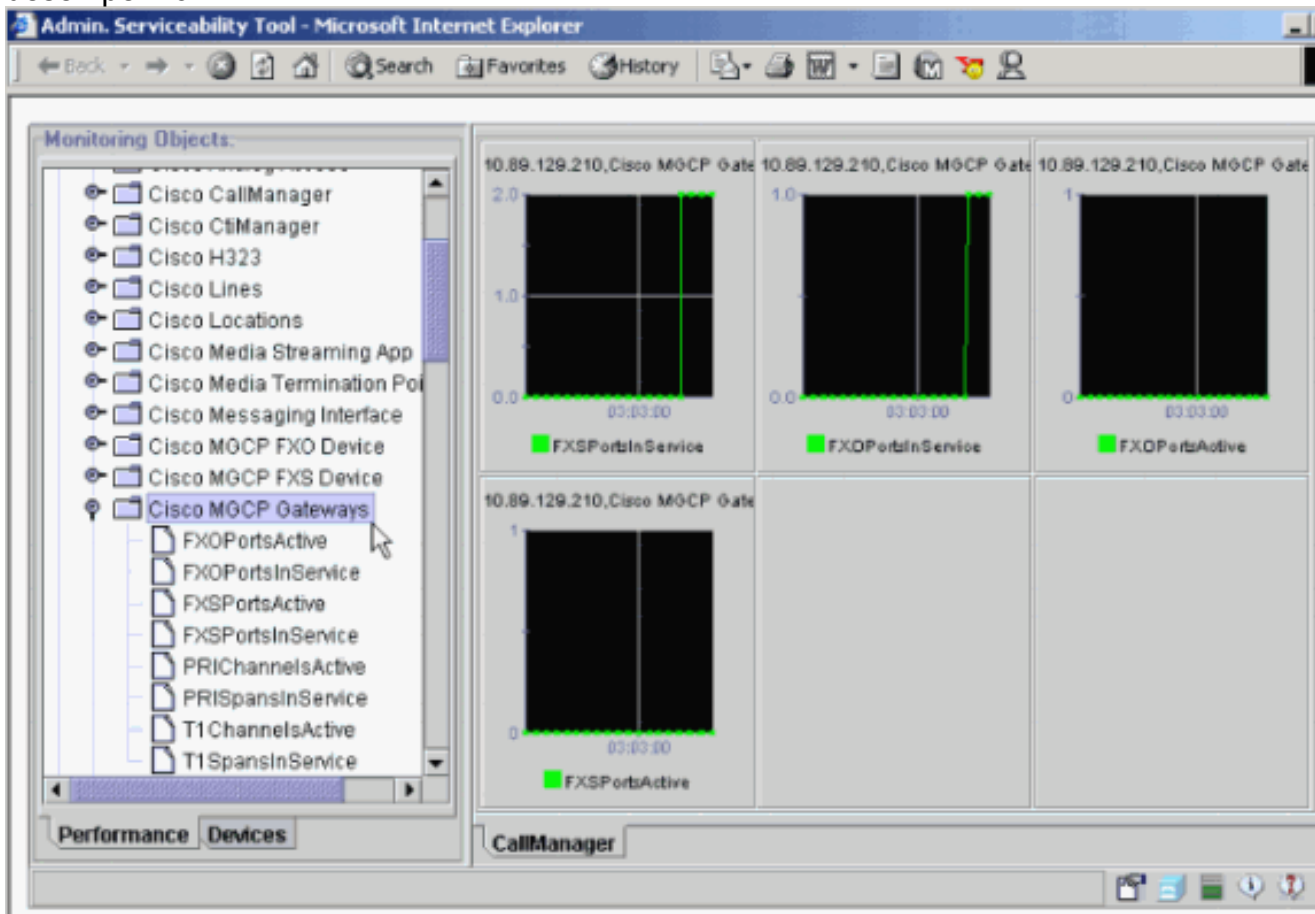
## [Monitore gateways MGCP com Cisco AST](#)

Você pode igualmente usar Cisco AST a fim monitorar estas variáveis. Esta seção fornece o procedimento:

1. Escolha o **Tools > Admin Serviceability Tool**, como este indicador mostra:



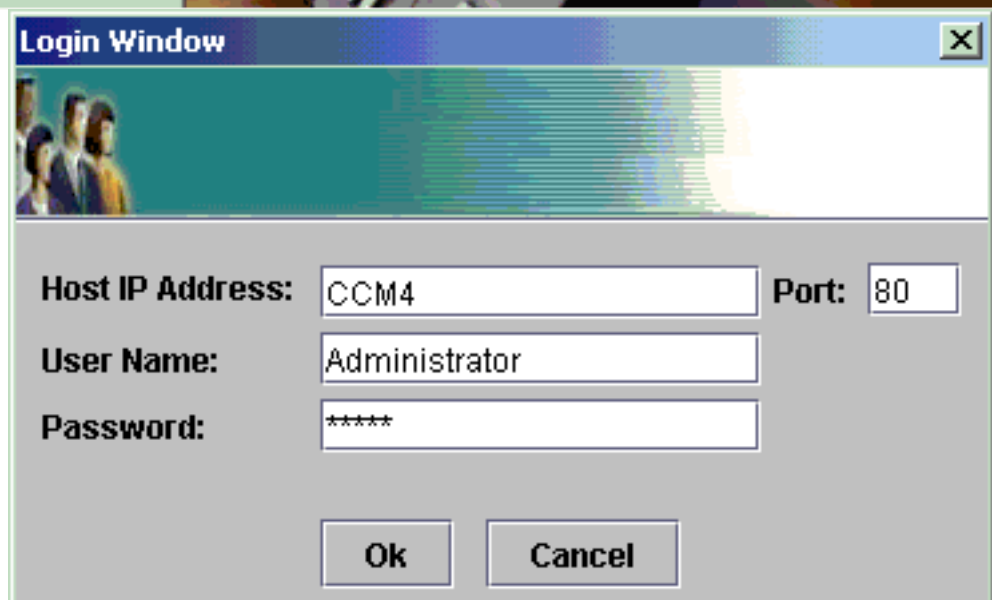
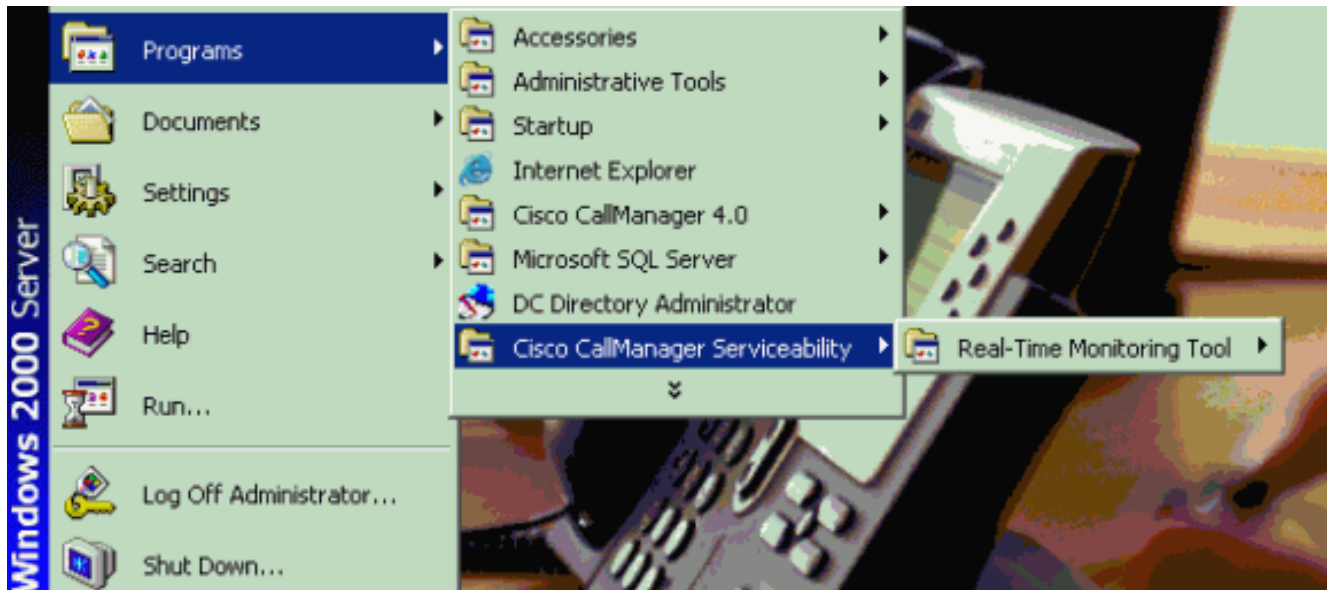
2. Escolha **gateways MGCP de Cisco** sob a aba do desempenho.



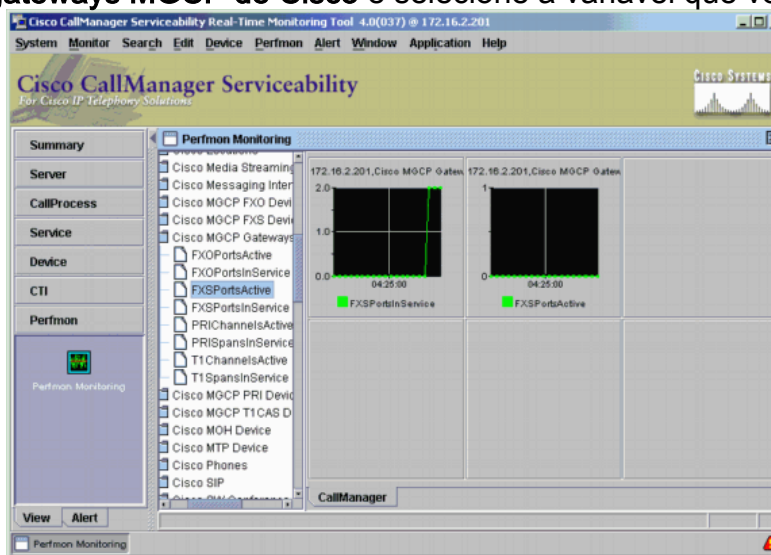
## [Monitore gateways MGCP com a ferramenta do monitoramento em tempo real de Serviceability do CallManager da Cisco](#)

Você pode usar a ferramenta do monitoramento em tempo real de Serviceability do CallManager da Cisco (RTMT) a fim monitorar as variáveis. Esta seção fornece o procedimento:

1. Abra RTMT.



2. Entre à ferramenta.
3. Escolha o **perfmon > monitoração aberta do perfmon.**
4. Escolha **gateways MGCP de Cisco** e selecione a variável que você quer



monitorar.

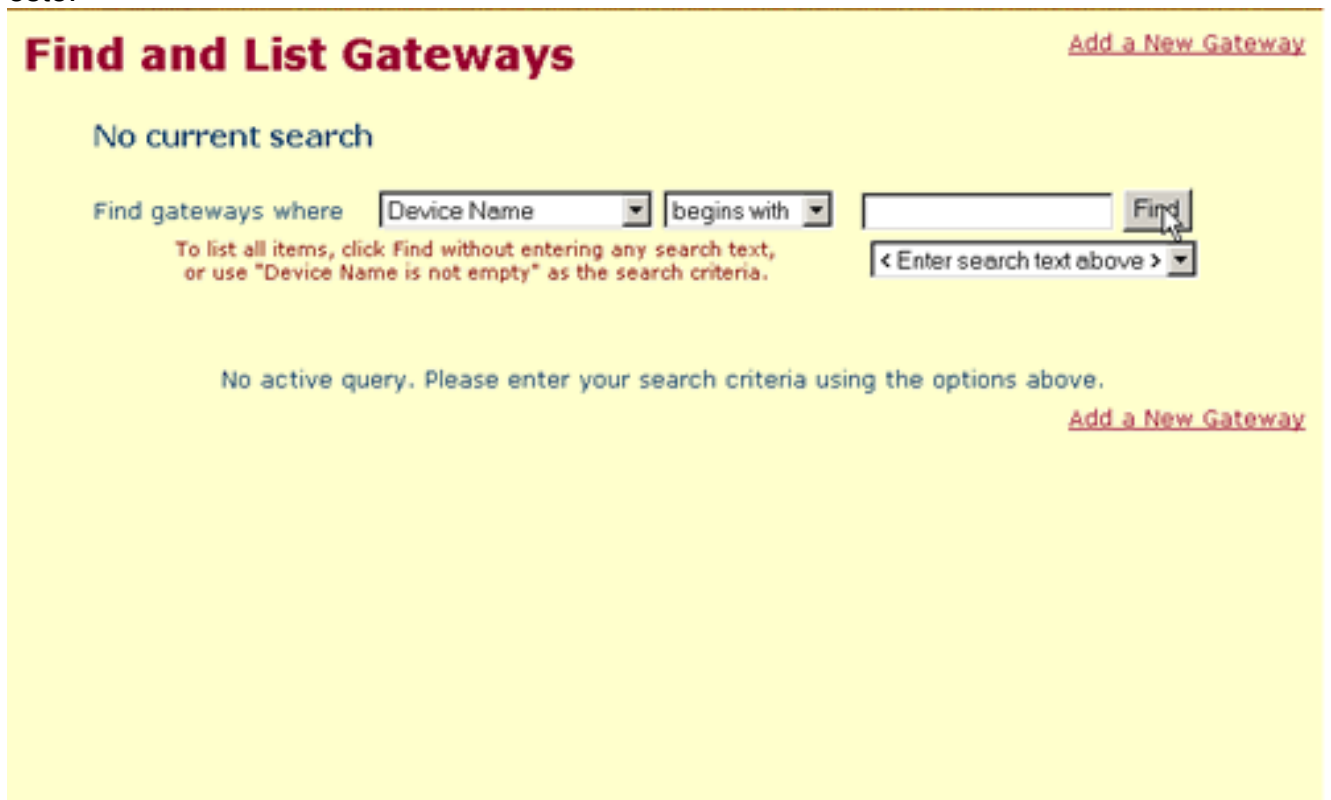
## Tarefa 2: Reinicialize o gateway de MGCP

Se os membros que você configurou no gateway MGCP não apareceram no PM, tente restaurar o gateway MGCP. Termine as etapas nesta seção, e repita então a [tarefa 1: Monitore o gateway MGCP](#).

1. Escolha o **dispositivo** > o **gateway**.



Você vê um indicador que seja similar a este:



2. Clique em Procurar. Você vê um indicador que seja similar a este:



- Escolha o gateway que você criou. Neste caso, o gateway é VG200A. **Cuidado:** A opção da restauração neste indicador não trabalha em algumas versões do CallManager da Cisco. Se a opção da restauração não trabalha, use a opção, que o indicador em etapa 4 mostra.
- Clique o gateway de reinicialização.

## MGCP Configuration

[Back to Find/List Gateways](#)

**MGCP: VG200A**

Status: Ready

MGCP Domain Name\*

Description

Installed Voice Interface Cards	Endpoint Identifiers
Module in Slot 1 <input type="text" value="NM-2V"/>	
VIC in Sub-Unit 0 <input type="text" value="VIC-2FXO"/>	(1/0/0)  (1/0/1)
VIC in Sub-Unit 1 <input type="text" value="VIC-2FXS"/>	(1/1/0)  (1/1/1)

\* indicates required item

[Back to Find/List Gateways](#)

**Nota:** Este indicador mostra que a porta FXO 1/0/1 no VG200 esteve configurada. O sistema tem esta configuração a fim criar a documentação em um assunto diferente. Mas este documento não usa esta porta.

- Escolha o gateway de reinicialização.

## Reset Device

**Selected Device: VG200A (VG200A)**

To restart a device without shutting it down, click the **Restart** button. To shut down a device and bring it back up, click the **Reset** button. Click **Close** to return to the previous window without resetting/restarting the device.

**Note:**

Restarting or resetting a gateway drops any calls in progress using that gateway. Other devices wait until calls are complete before restarting or resetting.

- Clique em Reinicialização.
- Retorne [para encarregar 1: Monitore o gateway MGCP](#) a fim terminar outra vez as etapas. Se você é ainda mal sucedido com a conclusão da tarefa 1, refira o documento que [verifica e](#)

[que pesquisa defeitos o gateway MGCP do Cisco IOS](#). Se a configuração de gateway MGCP parece estar correta, continue [encarregar 3: Suprima do gateway MGCP](#).

## Tarefa 3: Suprima do gateway MGCP

Em alguns casos, depois que você verifica a configuração de gateway MGCP, o PM pode ainda não indica os membros MGCP que você configurou. Suprima do gateway MGCP inteiro e recreie-o. Esta ação resolve o problema.



**Cuidado:** Você não pode desabotoar esta etapa. Antes que você suprima do gateway MGCP, assegure que você tenha toda a informação necessária recrear o gateway. Use somente a tarefa 3 como um último recurso.

1. Escolha o dispositivo > o gateway.

The screenshot shows the Cisco CallManager Administration web interface. The top navigation bar includes 'System', 'Route Plan', 'Service', 'Feature', 'Device', 'User', 'Application', and 'Help'. The 'Device' menu is expanded, showing options: 'Add a New Device', 'CTI Route Point', 'Cisco uOne Port', 'Gatekeeper', 'Gateway' (highlighted with a mouse cursor), 'Phone', and 'Phone Button Template'. The main content area displays 'Cisco CallManager 3.0 Administration' with a 'Details' button and copyright information: 'Copyright © 1999, 2000 Cisco Systems, Inc. All rights reserved.'

Você vê um indicador que seja similar a

The screenshot shows the 'Find and List Gateways' search interface. The title is 'Find and List Gateways' with a link to 'Add a New Gateway'. Below the title, it says 'No current search'. The search criteria are: 'Find gateways where' followed by a dropdown menu showing 'Device Name', another dropdown menu showing 'begins with', and a text input field. A 'Find' button is next to the input field. Below the search bar, there is a message: 'To list all items, click Find without entering any search text, or use "Device Name is not empty" as the search criteria.' Below this message, it says 'No active query. Please enter your search criteria using the options above.' and a link to 'Add a New Gateway'.

este:



2. Clique em Procurar. Você vê um indicador que seja similar a este:–
3. Escolha o gateway que você criou. Neste caso, o gateway é VG200A. Você vê um indicador que seja similar a este:

**MGCP Configuration** [Back to Find/List Gateways](#)

**MGCP: VG200A**

Status: Ready

New Update Delete Reset Gateway Cancel

MGCP Domain Name\* VG200A

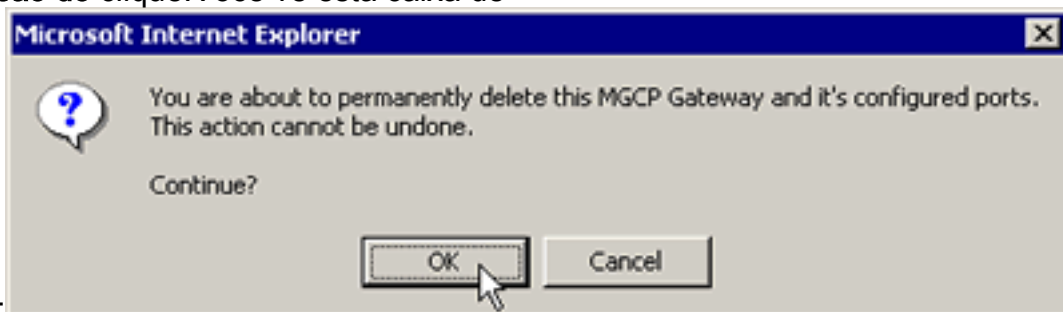
Description VG200A

Installed Voice Interface Cards	Endpoint Identifiers
Module in Slot 1 NM-2V	
VIC in Sub-Unit 0 VIC-2FXO	(1/0/0) (1/0/1)
VIC in Sub-Unit 1 VIC-2FXS	(1/1/0) (1/1/1)

\* indicates required item

[Back to Find/List Gateways](#)

4. Supressão do clique. Você vê esta caixa de



diálogo:

5. Clique em OK.
6. Repita as etapas necessárias a fim criar o gateway MGCP.

## [Informações Relacionadas](#)

- [Como configurar MGCP com PRI digital e CallManager Cisco](#)
- [Verificando e Troubleshooting de Cisco IOS MGCP Gateway](#)
- [Compreendendo interações de MGCP com CallManager da Cisco](#)
- [Transferência do hookflash no MGCP](#)
- [Suporte à Tecnologia de Voz](#)
- [Suporte ao Produto de Voz e Comunicações Unificadas](#)
- [Troubleshooting da Telefonia IP Cisco](#)
- [Suporte Técnico e Documentação - Cisco Systems](#)