

Índice

[Introdução](#)

[Pré-requisitos](#)

[Requisitos](#)

[Componentes Utilizados](#)

[Convenções](#)

[Informações de Apoio](#)

[Problema](#)

[Causa](#)

[Solução](#)

[Informações Relacionadas](#)

[Introdução](#)

Este documento descreve uma razão pela qual o Cisco Transport Controller (CTC) perde frequentemente a conexão com o network element (NE), e fornece uma solução.

[Pré-requisitos](#)

[Requisitos](#)

A Cisco recomenda que você tenha conhecimento destes tópicos:

- Cisco ONS 15454
- CTC
- Internet Connection Firewall do Microsoft Windows XP (ICF)

[Componentes Utilizados](#)

As informações neste documento são baseadas nestas versões de software e hardware:

- Cisco ONS 15454
- CTC
- Microsoft Windows XP

As informações neste documento foram criadas a partir de dispositivos em um ambiente de laboratório específico. Todos os dispositivos utilizados neste documento foram iniciados com uma configuração (padrão) inicial. Se a sua rede estiver ativa, certifique-se de que entende o impacto potencial de qualquer comando.

[Convenções](#)

Consulte as [Convenções de Dicas Técnicas da Cisco](#) para obter mais informações sobre convenções de documentos.

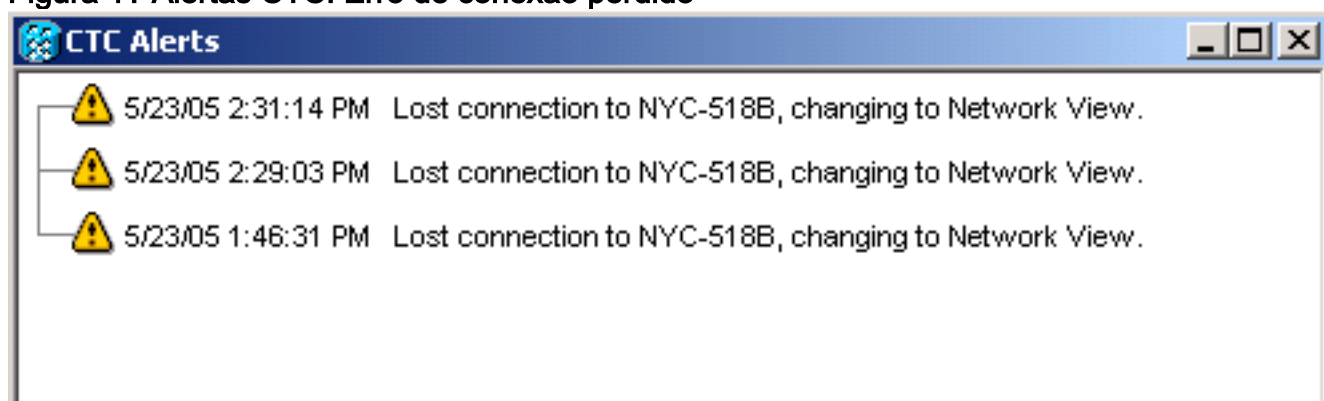
[Informações de Apoio](#)

Um Firewall é um sistema de segurança que atue como um limite de proteção em torno de uma rede. Windows XP inclui o software do Internet Connection Firewall (ICF). Você pode usar o ICF para restringir a informação comunicada entre o Internet e a rede interna. O ICF igualmente protege um único computador que seja conectado ao Internet através de um modem a cabo, de um modem DSL, ou de um modem de tratamento por imagens.

Problema

O CTC perde frequentemente conexões a uns ou vários NE, e um mensagem de alerta CTC que indicasse, “perdeu a conexão” aparece (veja [figura 1](#)). Geralmente, a conexão recupera dentro de um a dois minutos. Contudo, todas as tarefas unsaved antes da desconexão são perdidas.

Figura 1? Alertas CTC: Erro de conexão perdido



Examine o arquivo de registro de segurança correspondente ICF, e identifique drops do pacote entre o CTC e o NE. O nome do arquivo de registro de segurança do padrão ICF é **pfirewall.log**. Este arquivo de registro reside no diretório de `C:\windows` à revelia.

```
2005-05-24 11:21:52 DROP TCP 172.16.105.216 172.18.3.144 1392 1060 60 S 864357245 0 8192- - - RECEIVE
2005-05-24 11:21:55 DROP TCP 172.16.105.211 172.18.3.144 2494 1060 60 S 816386595 0 8192- - -
RECEIVE2005-05-24 11:21:55 DROP TCP 172.16.105.213 172.18.3.144 3596 1060 60 S 2821416302 0 8192- - -
RECEIVE
```

Causa

Este problema ocorre devido a uma edição com a configuração ICF de Windows XP. Se o ICF é permitido em uma conexão de LAN com o outro arquivo dos computadores, dos blocos ICF e o compartilhamento de impressora. Esta é a causa de raiz da edição, e esta mensagem aparece quando o ICF é permitido:

```
2005-05-24 11:21:52 DROP TCP 172.16.105.216 172.18.3.144 1392 1060 60 S 864357245 0 8192- - - RECEIVE
2005-05-24 11:21:55 DROP TCP 172.16.105.211 172.18.3.144 2494 1060 60 S 816386595 0 8192- - -
RECEIVE2005-05-24 11:21:55 DROP TCP 172.16.105.213 172.18.3.144 3596 1060 60 S 2821416302 0 8192- - -
RECEIVE
```

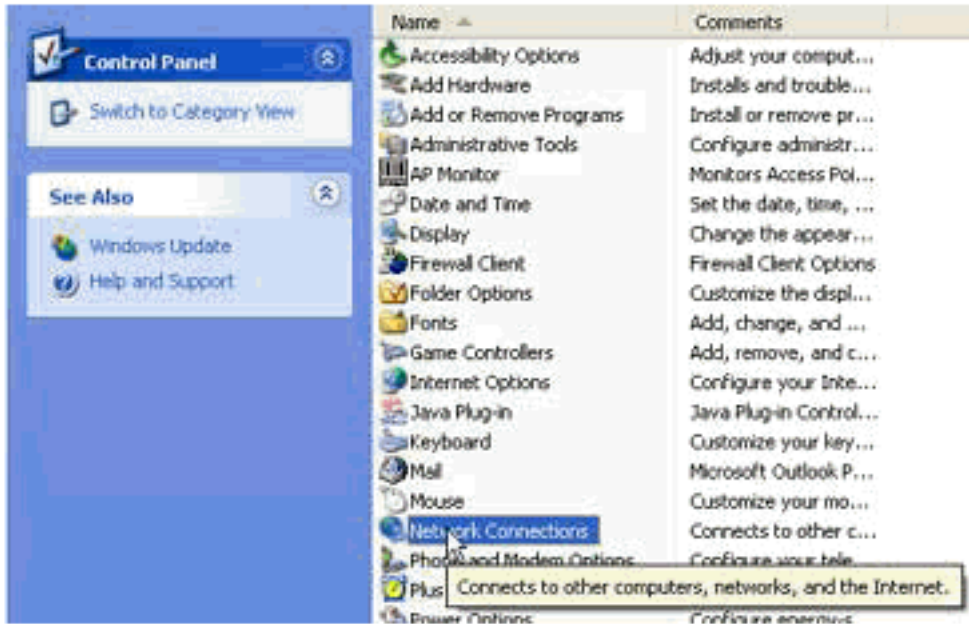
Solução

Você deve desabilitar o ICF a fim resolver o problema.

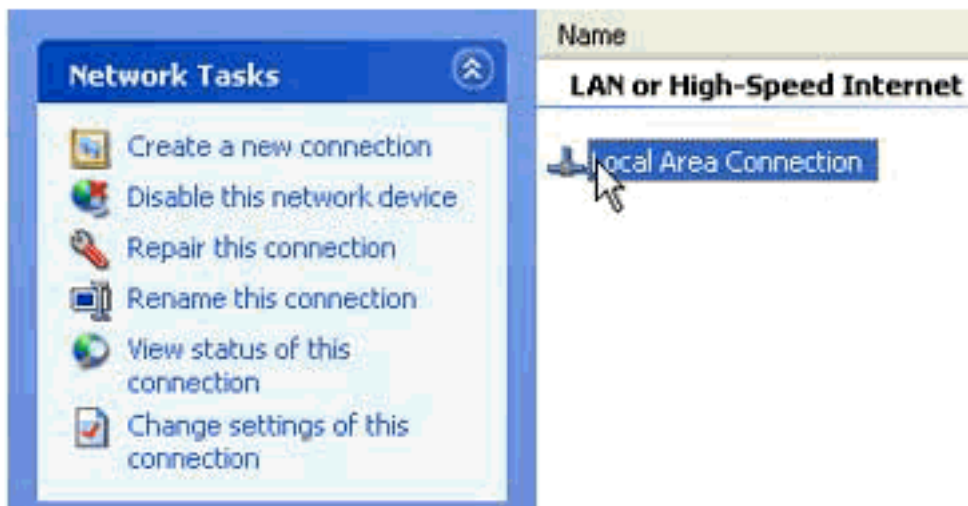
Termine estas etapas a fim desabilitar o ICF:

Nota: Você exige **privilégios do administrado** executar estas etapas.

1. Selecione Iniciar > Configurações > Painel de Controle
2. Fazer duplo clique a **conexão de rede**. Figura 2? Conexão de rede

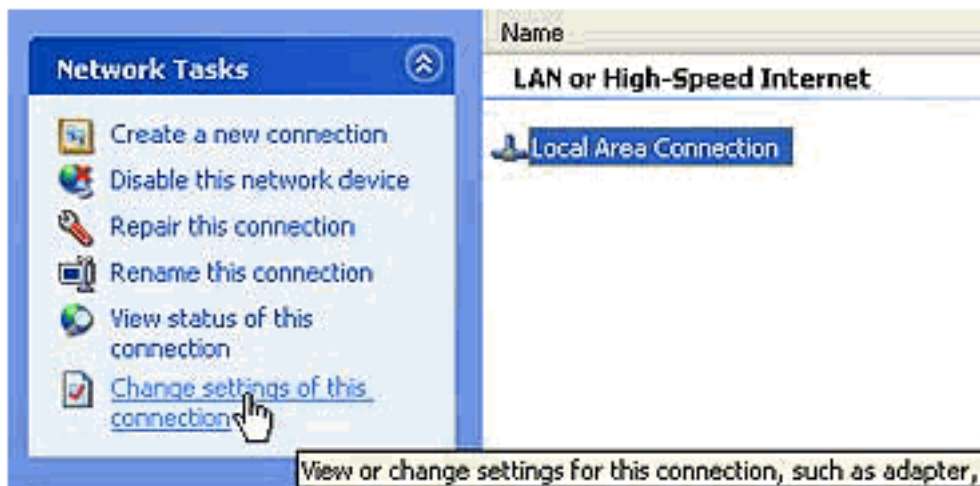


3. Selecione a **rede de área local**, ou a **elevação**? Apresse o **Internet**, com base em qualquer conexão exige a proteção. Figura 3? Tarefas da rede: Selecione o LAN ou os Internet de alta



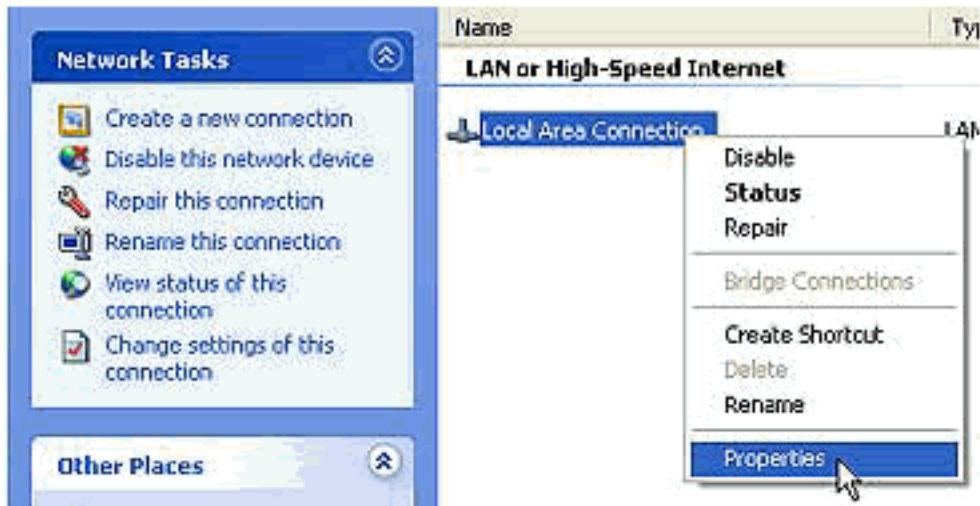
velocidade

4. Verifique os **ajustes da mudança** para ver se há esta caixa de verificação de conexão no liste de opções das tarefas da rede. Figura 4? Tarefas da rede: Mude ajustes para esta

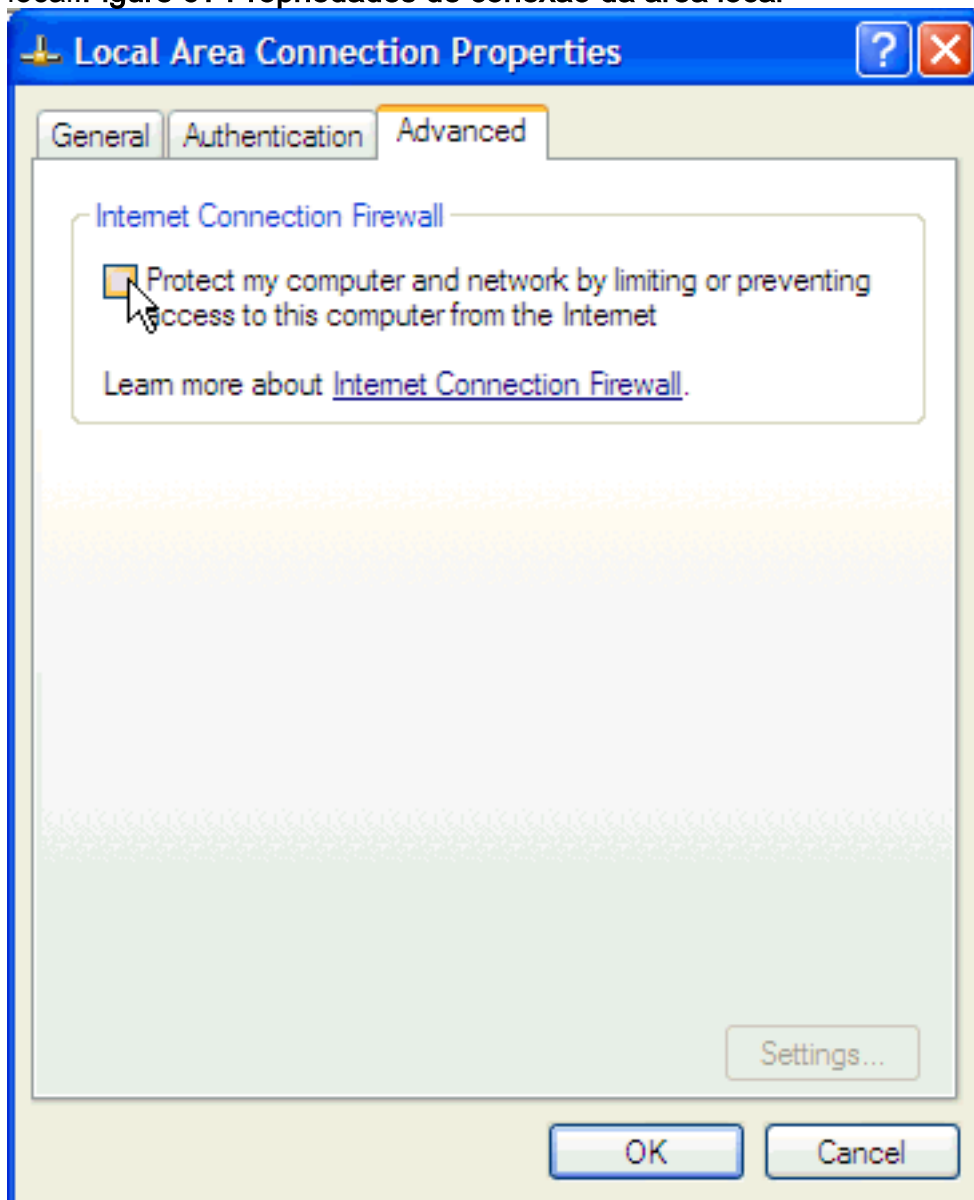


conexão

5. Clicar com o botão direito a **conexão de área local**, e selecione **propriedades**.**Figure 5?**
Tarefas da rede: Propriedades



6. Clique o **guia avançada** na caixa de diálogo das propriedades de conexão da área local.**Figure 6?** **Propriedades de conexão da área local**



7. **Cancele o meu computador e a rede da proteção limitando ou impedindo o acesso a este computador da caixa de verificação de internet na área do Internet Connection Firewall do guia avançada a fim desabilitar o ICF.** Depois que você desabilita o ICF, o CTC já não perde

a Conectividade, e trabalha corretamente.

Informações Relacionadas

- [Suporte Técnico e Documentação - Cisco Systems](#)