

Procedimento para monitorar os gateways CPAM que vão para baixo ou o status desconhecido

Índice

[Introdução](#)

[Pré-requisitos](#)

[Requisitos](#)

[Componentes Utilizados](#)

[Configurar o S TP no server CPAM](#)

[Configurar a regra da automatização do cliente CPAM](#)

[Configurar a regra da automatização do cliente CPAM](#)

Introdução

Este documento descreve como monitorar o gateway do gerente do acesso físico de Cisco (CPAM) usando a regra da automatização. Se algum do gateway muda seu estado a para baixo ou desconhecido, está notificado através do email.

Pré-requisitos

Requisitos

A Cisco recomenda que você tenha conhecimento destes tópicos:

- CPAM 1.4.x ou CPAM 1.5.x
- Servidor SMTP & porta
- Endereço email

[Componentes Utilizados](#)

Este documento não se restringe a versões de software e hardware específicas.

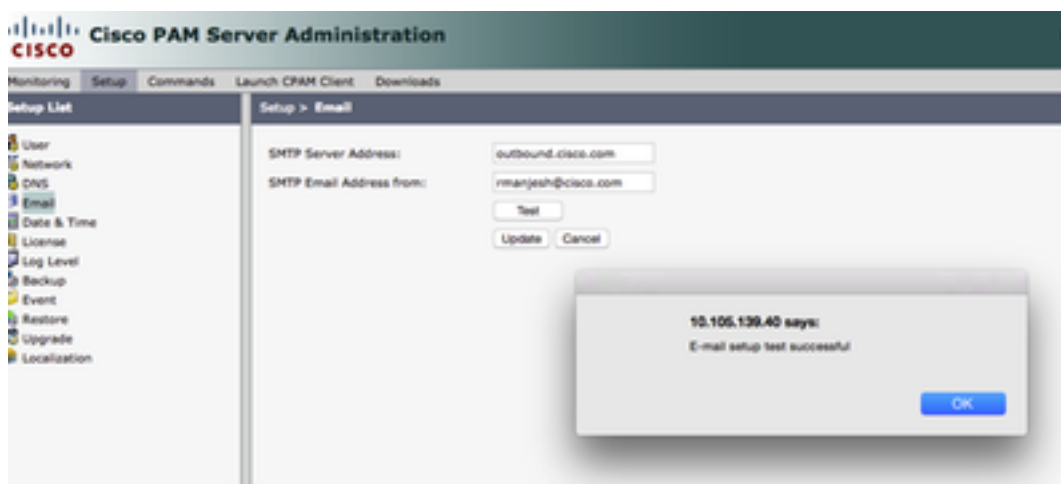
As informações neste documento foram criadas a partir de dispositivos em um ambiente de laboratório específico. Todos os dispositivos utilizados neste documento foram iniciados com uma configuração (padrão) inicial. Se a sua rede estiver ativa, certifique-se de que entende o impacto potencial de qualquer comando.

Configurar o S TP no server CPAM

Etapa 1. Entre à [página de administração CPAM](#), segundo as indicações da imagem:



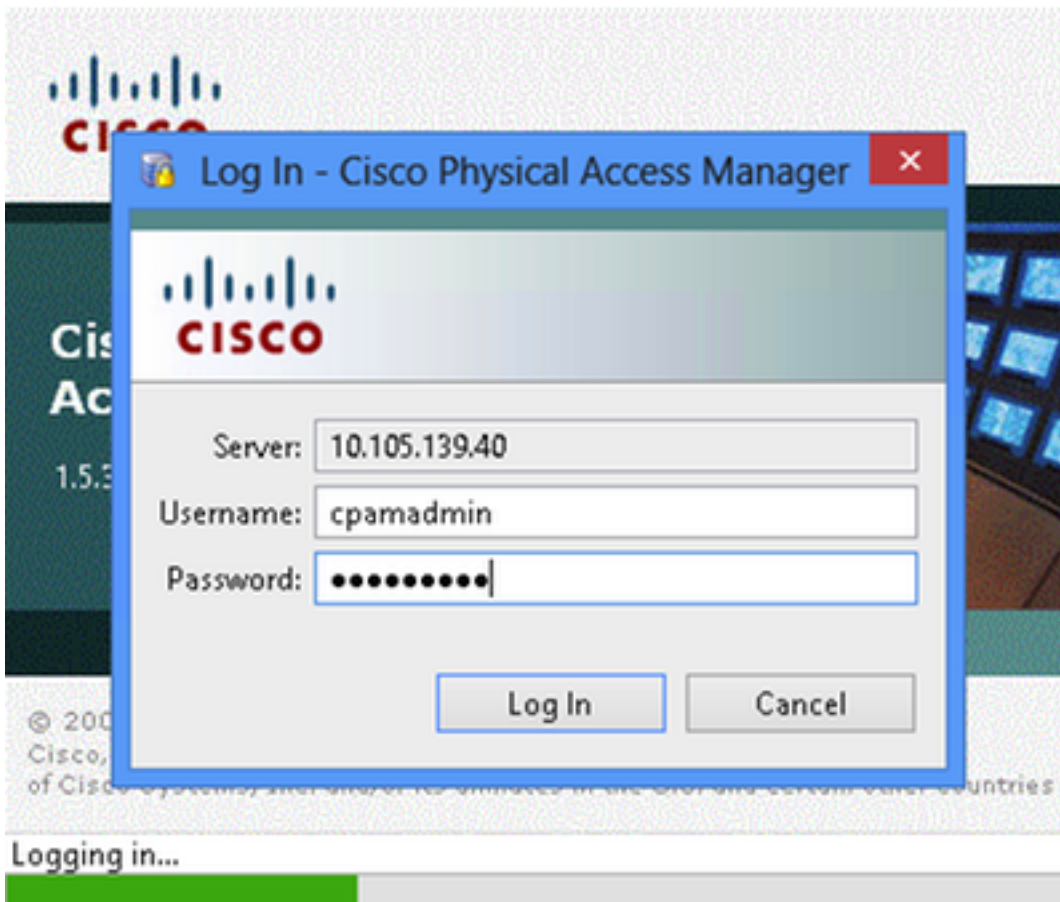
Etapa 2. Navegue para **setup > email**, configurar o endereço do servidor do Simple Mail Transfer Protocol (SMTP) e o endereço email, segundo as indicações da imagem:



Etapa 3. **Atualização** do clique.

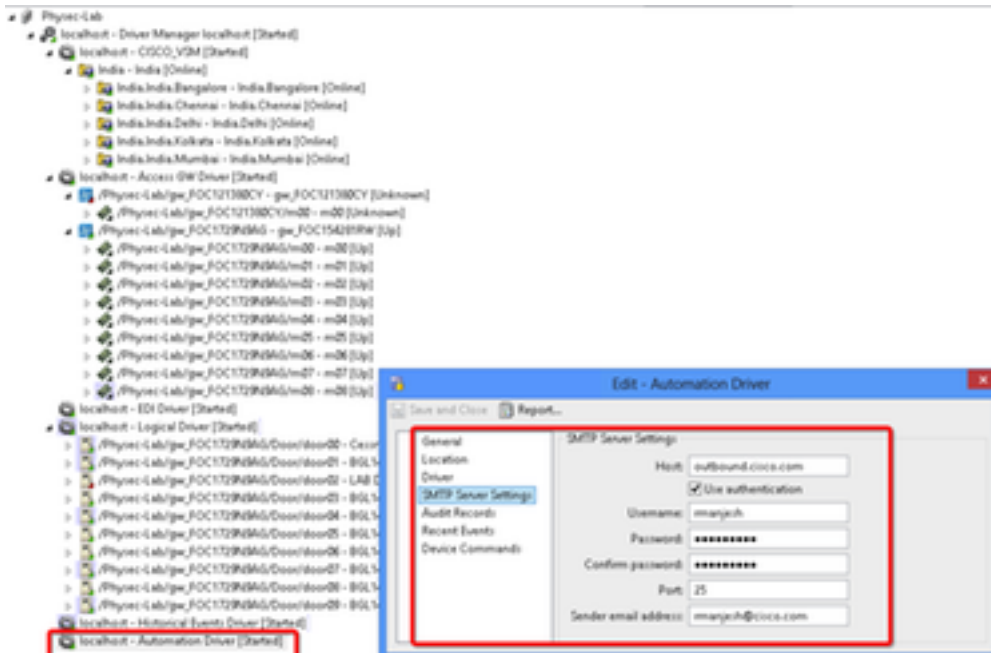
Etapa 4. Clique no **teste**. (O server CPAM envia o email do **teste** ao endereço email).

Etapa 5. Início de uma sessão ao **cliente CPAM**



Configurar a regra da automatização do cliente CPAM

Etapa 1. Navegue às portas > ao hardware, segundo as indicações da imagem:



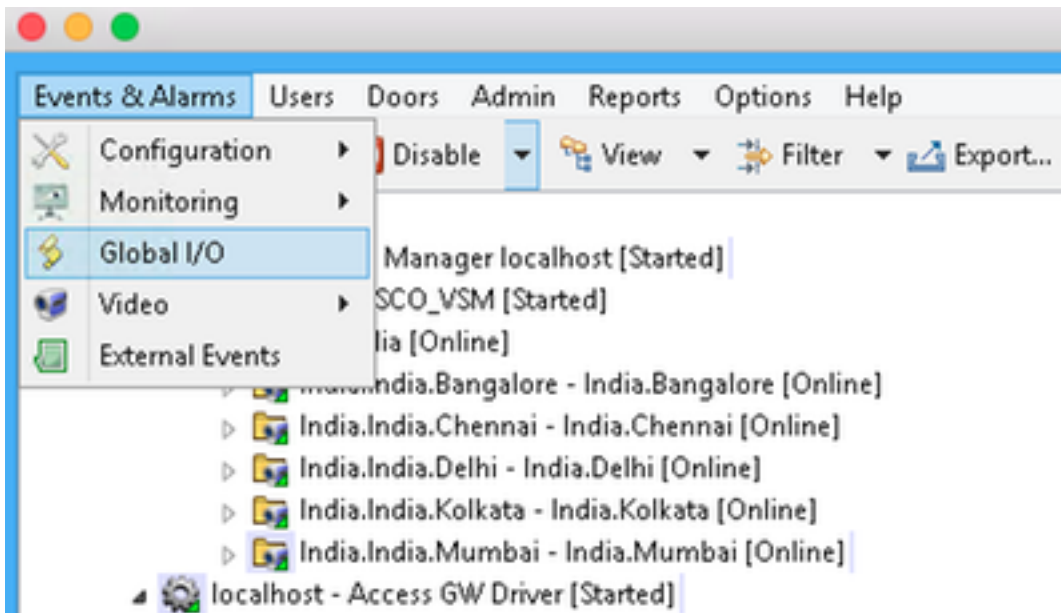
Etapa 2. Clicar com o botão direito no direcionador da automatização, seletor editam.

Etapa 3. Navegue ao SMTP separadamente ajustes e enchem todos os detalhes SMTP

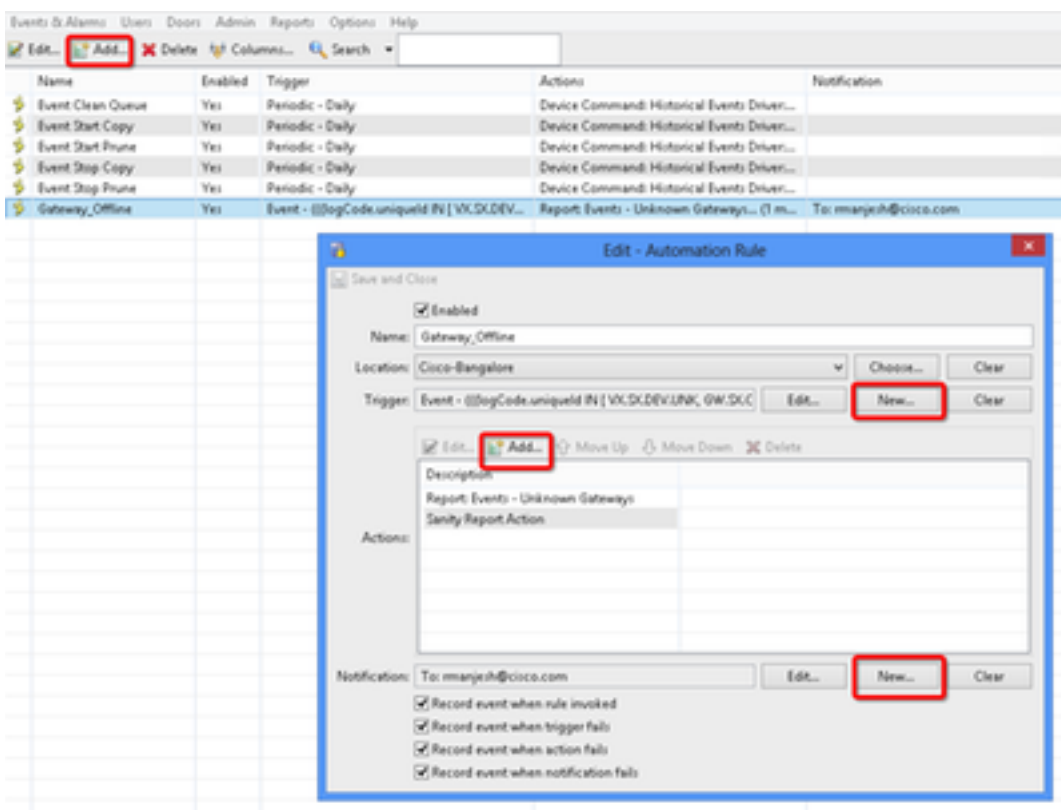
- Host – Endereço do servidor SMTP

- Verifique a autenticação do uso
- Nome de usuário – Usuário - identificação
- Senha
- Porta – 25
- Endereço email do remetente – Endereço email do usuário acima.

Etapa 4. Navegue aos **eventos & aos alarmes > IO global**, segundo as indicações da imagem:

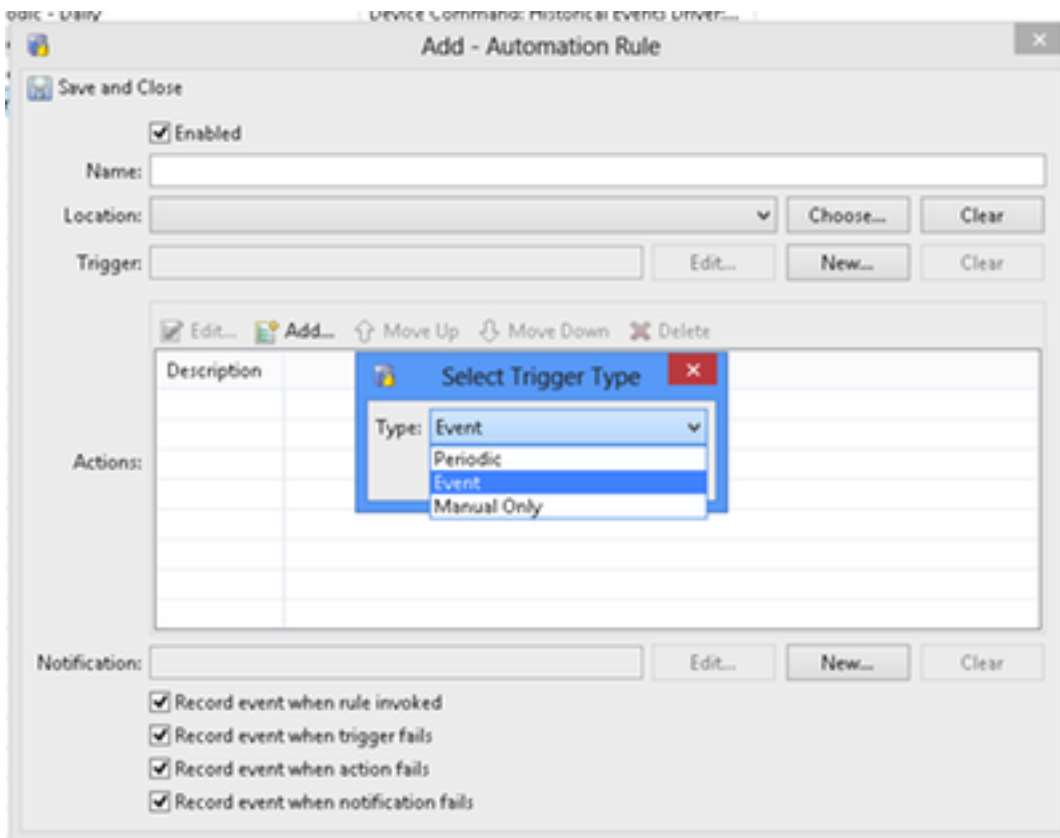


Etapa 5. Segundo as indicações da imagem, o clique **adiciona**.

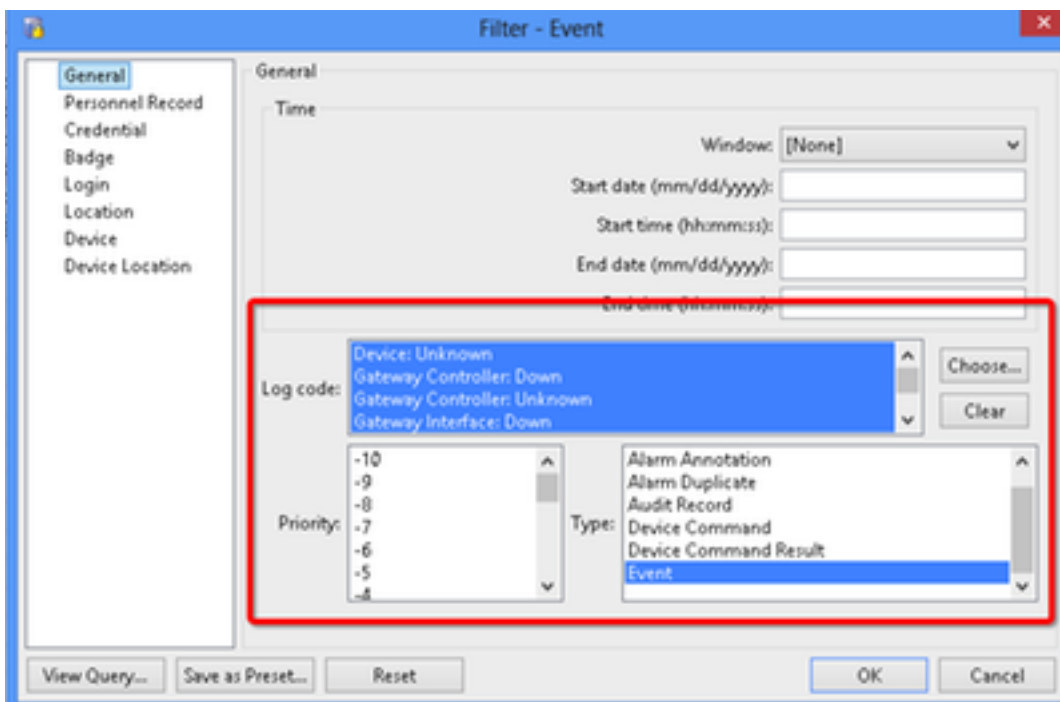


Etapa 6. Dê entrada com o **nome** e seleccione a **árvore do lugar**.

Etapa 7. Disparador, **EDIT** seletto e então **evento**

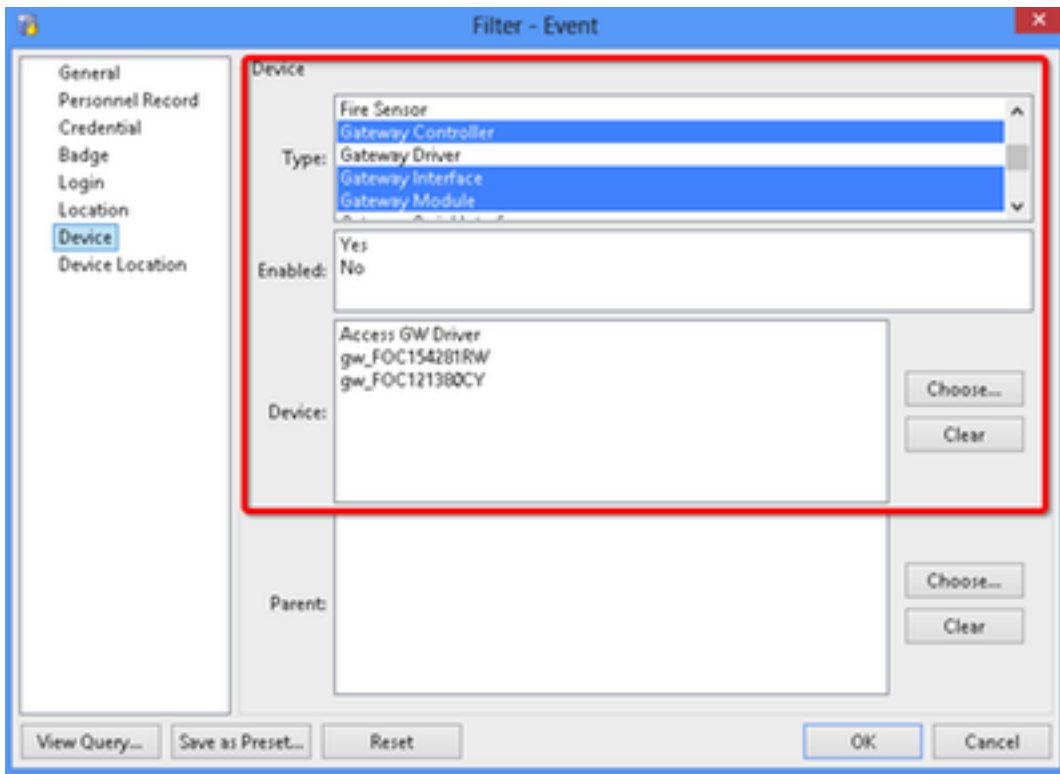


Etapa 8. O clique **edita** dentro o **filtro**, segundo as indicações da imagem:



Navegue ao **general** > ao **código de registro**. Escolha este o código de registro

- Dispositivo: Desconhecido
- Controlador do gateway: Down
- Controlador do gateway: Desconhecido
- Interface de gateway: Down
- Módulo para baixo
- Selecione o evento da prioridade

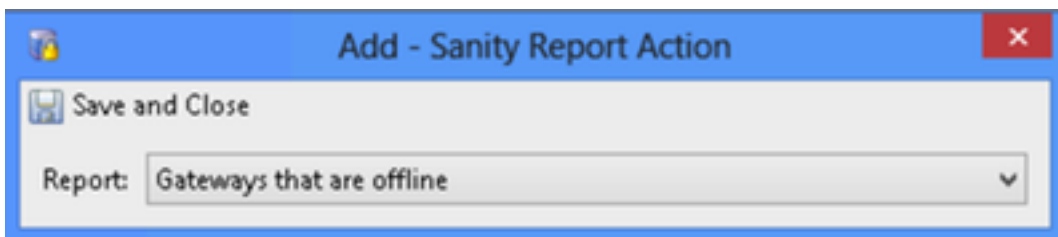
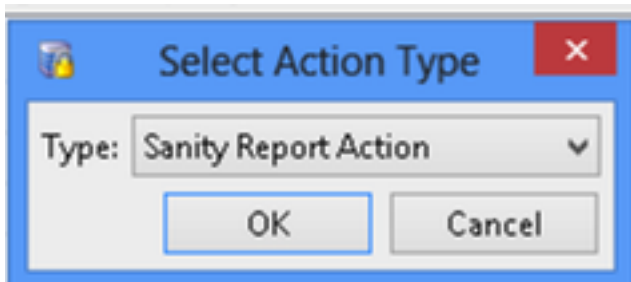
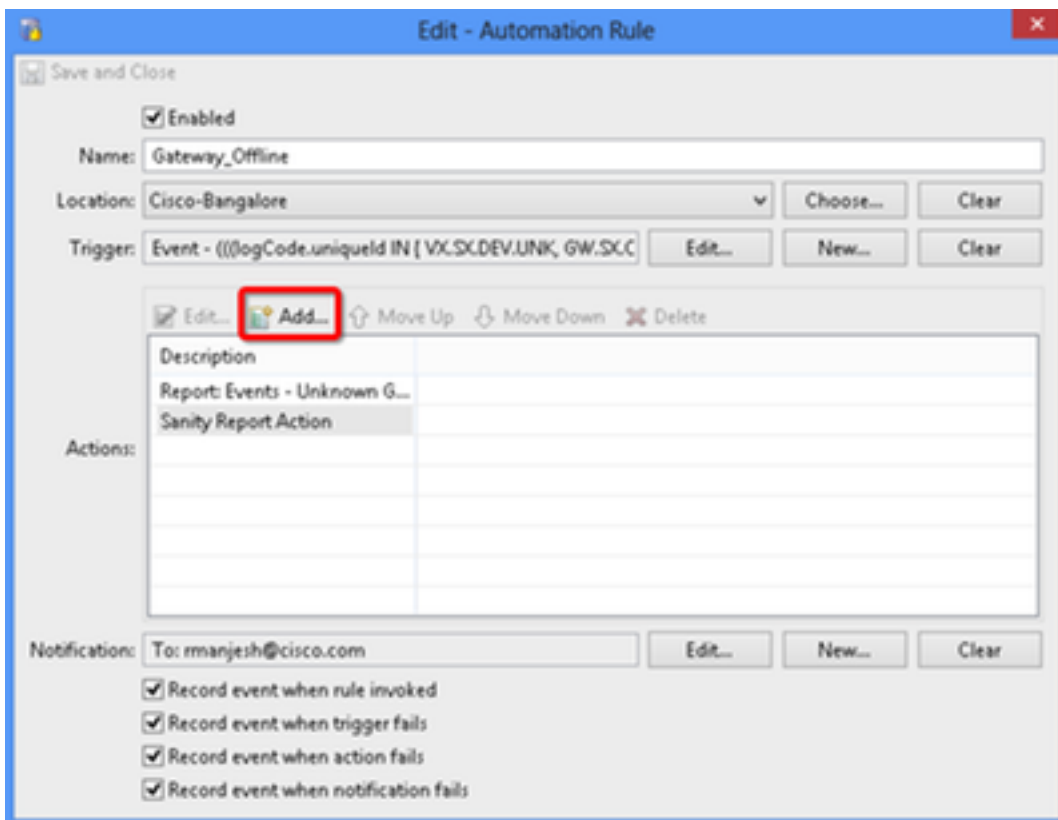


Selecione o dispositivo. Escolha estes tipo

- Controlador do gateway
- Interface de gateway
- Módulo de Gateway
- Vá ao dispositivo, escolha todos os gateways.

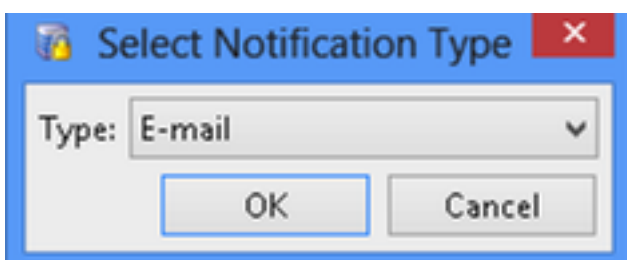
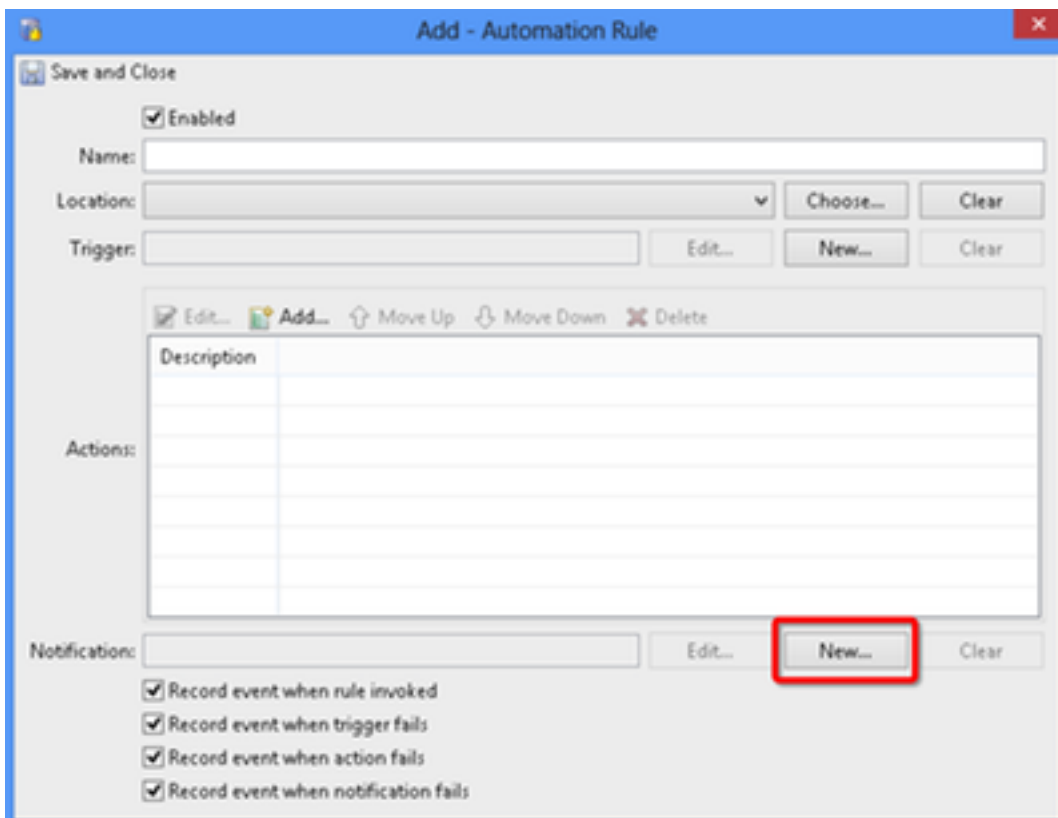
Etapa 9. **APROVAÇÃO** do clique

Etapa 10. Clique sobre **Add**, ação seleta do relatório da sanidade > gateways que são autônomos



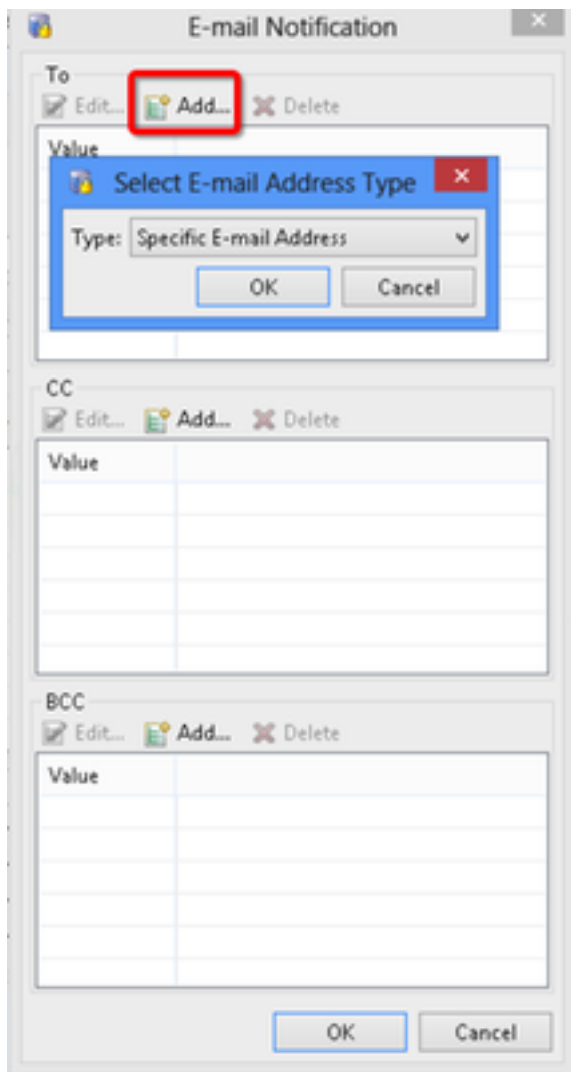
Etapa 11. Clique sobre a **salvaguarda e feche-a**.

Etapa 12. Navegue à **notificação**, clique **novo**, segundo as indicações da imagem:



Etapa 13. Selecione o tipo **Emal**.

Etapa 14. Clique **adicionam**, selecionam o endereço email específico e incorporam o endereço email a que notificação a ser enviada (igualmente o endereço email pode ser adicionado ao CC e ao BCC), segundo as indicações da imagem:



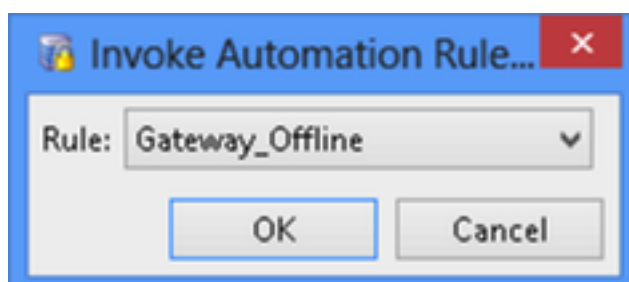
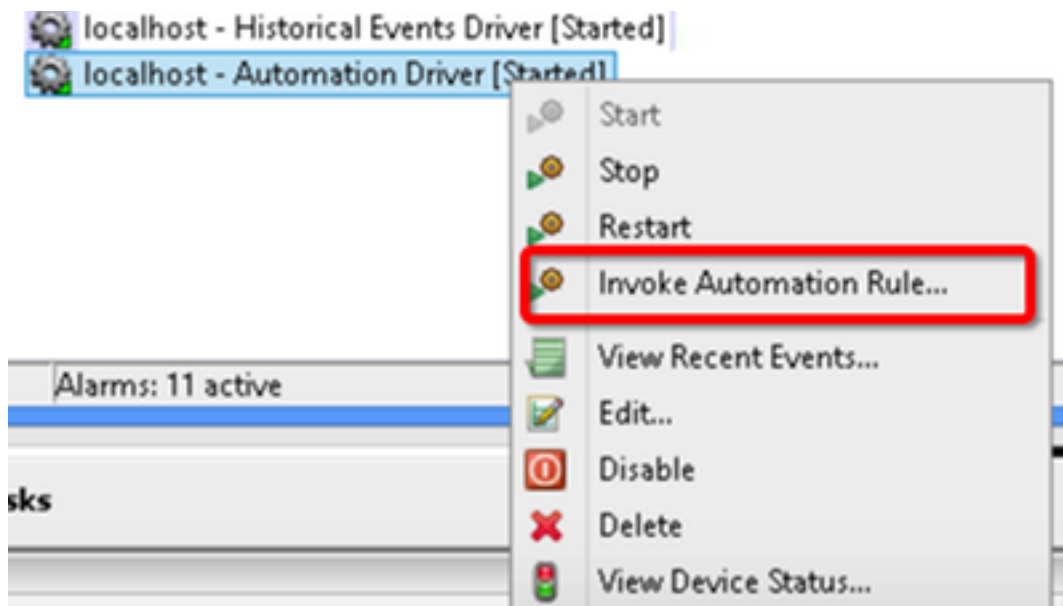
Etapa 15. **Salv guarda e fim do clique.**

Etapa 16. **Clique em OK.**

Configurar a regra da automatização do cliente CPAM

Invoke manualmente a regra da automatização

1. Navegue às **portas > ao hardware.**
2. Clicar com o botão direito no direcionador da automatização.
3. O clique **invoca a regra da automatização**, regra seleta **Gateway_Offline**. Clique em **OK**.



O endereço email configurado deve receber anexado da lista autônoma do gateway como um acessório.