

Use atendimentos diretos do endereço IP de Um ou Mais Servidores Cisco ICM NT entre dois valores-limite para pesquisar defeitos edições de qualidade da chamada

Índice

[Introdução](#)

[Informações de Apoio](#)

[Troubleshooting](#)

[Chamada direta IP-à-IP com H323](#)

[Configuração de CLI](#)

[Configuração de GUI](#)

[Fluxo de chamadas de H323](#)

[Chamada direta IP-à-IP através do SORVO](#)

[Configuração de CLI](#)

[Configuração de GUI](#)

[Fluxo de chamadas do SORVO](#)

[Diagnóstico](#)

Introdução

Este documento descreve como colocar um atendimento video ponto a ponto IP entre dois dispositivos que estão na mesma rede a fim isolar a possibilidade de WAN ou de edições do dispositivo de infraestrutura.

Informações de Apoio

Às vezes pode haver umas edições com a qualidade da chamada (audio/vídeo), a Conectividade do atendimento, ou o áudio de sentido único/vídeo. Há os dispositivos múltiplos que são envolvidos na configuração de chamada completa, assim que a edição pode ser difícil de pesquisar defeitos.

WAN pode ser uma das razões para a qualidade da chamada deficiente se não é configurada corretamente ou se os valores do Qualidade de Serviço (QoS) não estão marcados corretamente ao longo da rota do atendimento. Há igualmente a possibilidade que o server de comunicação de vídeo do Cisco TelePresence (VC) ou o gerente das comunicações unificadas de Cisco (CUCM) podem causar a edição se há um problema de configuração.

Este documento descreve um método que você possa usar a fim de testar se o dispositivo próprio é a causa da edição, ou se há outros fatores (tais como WAN ou os dispositivos de infraestrutura) que causam a edição.

Troubleshooting

É possível colocar atendimentos entre dois dispositivos nestas duas encenações:

- Quando ambos os dispositivos estiverem na mesma rede.
- Quando ambos os dispositivos estão no público IPs e são alcançáveis de um outro.

Estes atendimentos podem somente ser colocados quando o endereço IP de Um ou Mais Servidores Cisco ICM NT de um dispositivo é discado do outro dispositivo. O endereço IP de Um ou Mais Servidores Cisco ICM NT pode ser discado através de H323 ou do Session Initiation Protocol (SIP).

Chamada direta IP-à-IP com H323

Esta seção fornece as configurações padrão de H323 que permitem que os atendimentos sejam colocados diretamente entre dois valores-limite. Você pode escolher executar estas configurações com o uso do dispositivo CLI ou do GUI.

Nota: Estas configurações são exigidas em ambos os dispositivos.

Configuração de CLI

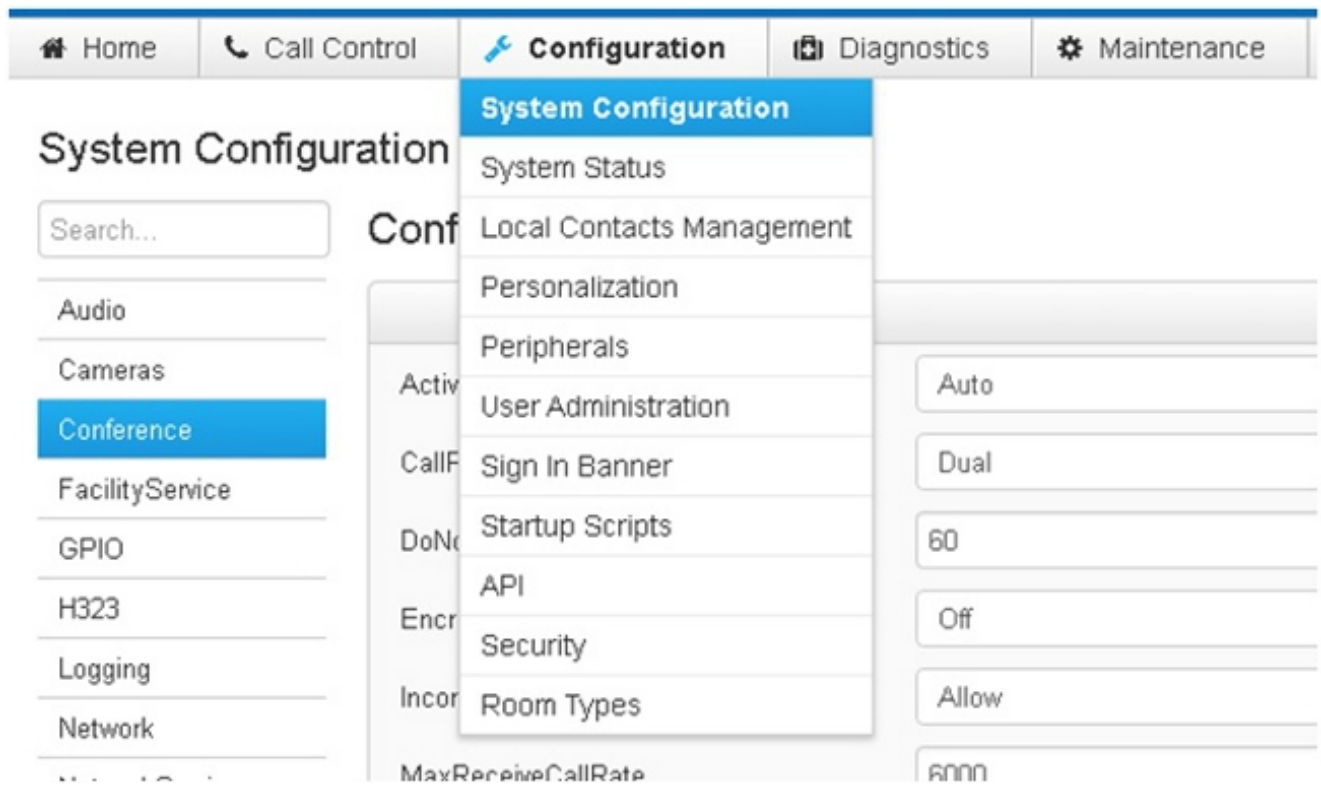
A fim de executar esta configuração através do CLI, estabeleça uma sessão do Shell Seguro (ssh) ao dispositivo e o início de uma sessão com credenciais do administrador. Uma vez que entrado, use esta informação a fim de configurar o dispositivo:

```
xConfiguration H323 Profile 1 CallSetup Mode: Direct
xConfiguration Conference 1 DefaultCall Protocol: H323
xConfiguration NetworkServices H323 Mode: On
```

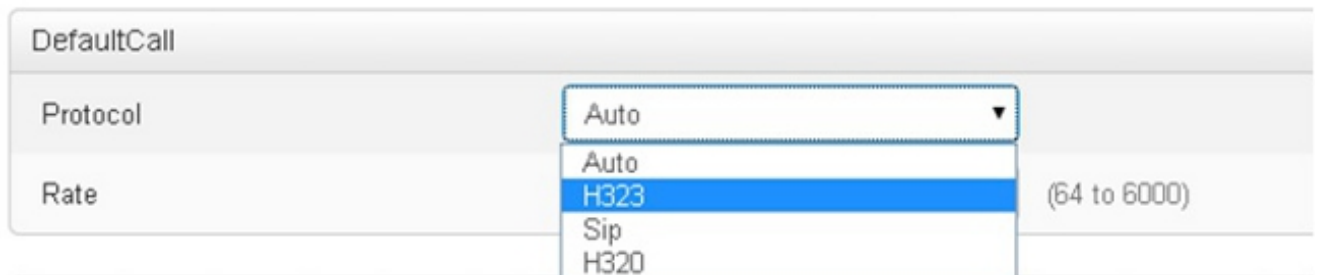
Configuração de GUI

Termine estas etapas a fim de executar esta configuração através do GUI:

1. Log no valor-limite GUI.
2. Navegue à **configuração de Configuration > System** e clique a aba da **conferência** no lado esquerdo da tela:



3. Na seção de *DefaultCall*, escolha **H323** do *protocolo* deixam cair para baixo o menu e clicam a **salv guarda**:



4. Navegue à **configuração de Configuration > System** e clique a aba de **H323** no lado esquerdo da tela. Na seção do *perfil 1*, escolha **direto** do *modo de CallSetup* deixam cair para baixo o menu, e clicam então a **salv guarda**:

System Configuration

Search... H323 Refresh Collapse all Expand all

Audio
Cameras
Conference
FacilityService
GPIO
H323
Logging
Network
NetworkServices
Peripherals
Phonebook Server

NAT

Address (0 to 64 characters)

Mode

Profile 1

CallSetup Mode Undo

Encryption KeySize

PortAllocation

Cancel Save

5. Navegue à **configuração de Configuration > System** e clique a aba dos **serviços de rede** no lado esquerdo da tela. Escolha **sobre do modo de H323** deixam cair para baixo o menu e clicam a **salv guarda**:

System Configuration

Search... NetworkServices Refresh

Audio
Cameras
Conference
FacilityService
GPIO
H323
Logging
Network
NetworkServices
Peripherals

CDP Mode

H323 Mode Undo

HTTP Mode

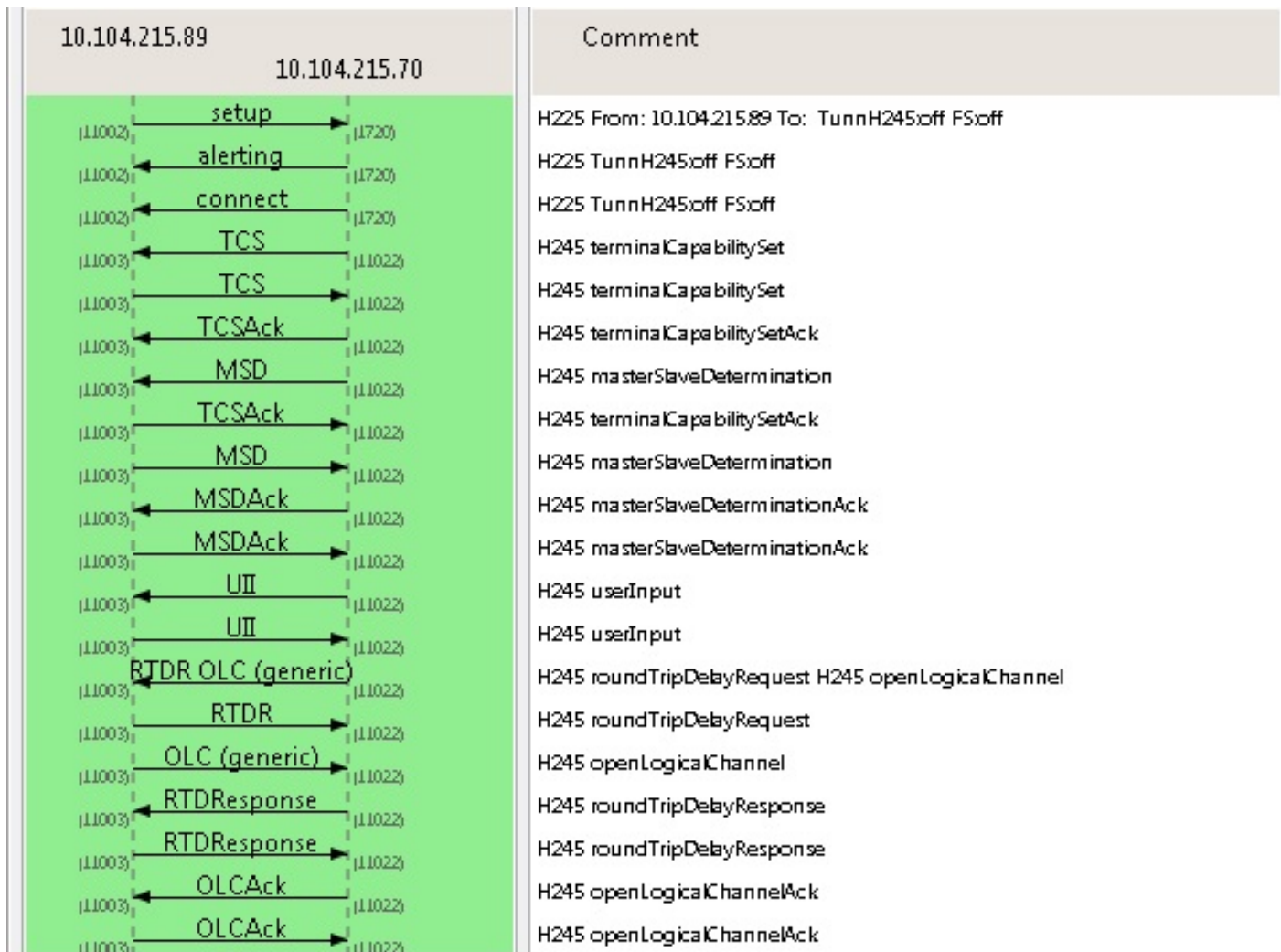
Medianet Metadata

SIP Mode

Telnet Mode

WelcomeText

Esta imagem ilustra o fluxo de chamadas quando H323 é usado:



Chamada direta IP-à-IP através do SORVO

Esta seção fornece as configurações padrão do SORVO que permitem que os atendimentos sejam colocados diretamente entre dois valores-limite. Você pode escolher executar estas configurações com o uso do dispositivo CLI ou do GUI.

Nota: Estas configurações são exigidas em ambos os dispositivos.

Configuração de CLI

A fim executar esta configuração através do CLI, estabeleça uma sessão SSH ao dispositivo e o início de uma sessão com credenciais do administrador. Uma vez que entrado, use esta informação a fim configurar o dispositivo:

```
xConfiguration NetworkServices SIP Mode: On
xConfiguration SIP Profile 1 Proxy 1 Address: ""
xConfiguration SIP Profile 1 Proxy 1 Discovery: Manual
xConfiguration Conference 1 DefaultCall Protocol: SIP
```

Configuração de GUI

Termine estas etapas a fim executar esta configuração através do GUI:

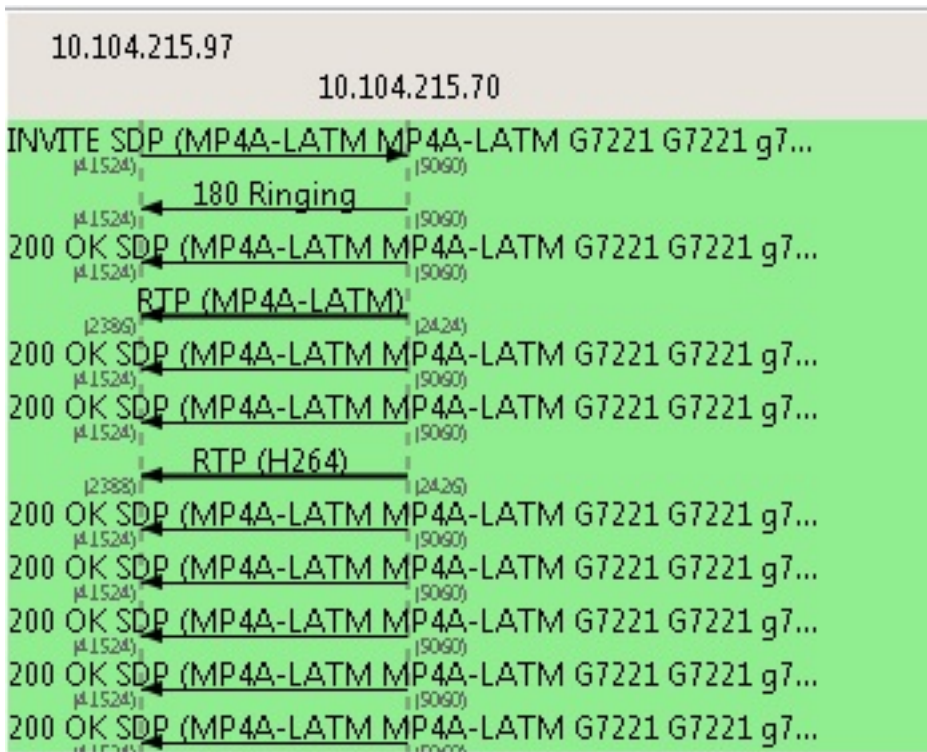
1. Log no valor-limite GUI.
2. Navegue à **configuração de Configuration > System** e clique a aba dos **serviços de rede** no lado esquerdo da tela. Escolha **sobre do modo do SORVO** deixam cair para baixo o menu e clicam a **salv guarda**.
3. Navegue à **configuração de Configuration > System** e clique a aba do **SORVO** no lado esquerdo da tela. Assegure-se de que o *proxy 1* seção esteja deixado **salv guarda a vazia** e do clique:

The screenshot shows a web-based configuration interface for SIP services. On the left, there is a sidebar with tabs: SIP (selected), Standby, SystemUnit, Time, UserInterface, and Video. The main content area is divided into several sections, each with a title and a list of configuration fields. The 'Proxy 1' section is highlighted with a red border. The fields in this section are 'Address' (a text input field) and 'Discovery' (a dropdown menu set to 'Manual'). Each field has a 'Save' button and a character limit indicator (e.g., '(0 to 255 characters)'). Other sections include 'DefaultTransport' (Tls), 'DisplayName' (Network), 'Line' (Private), 'Mailbox', 'Outbound' (Off), 'TlsVerify' (Off), 'Type' (Standard), and 'URI'. The 'Authentication 1' section has 'LoginName' and 'Password' fields. The 'Ice' section has 'DefaultCandidate' (Host) and 'Mode' (Auto) fields.

4. Navegue à **configuração de Configuration > System** e clique a aba da **conferência** no lado esquerdo da tela. Na placa de *DefaultCall*, escolha o **SORVO do protocolo** deixam cair para baixo o menu e clicam a **salv guarda**.

SORVA o fluxo de chamadas

Esta imagem ilustra o fluxo de chamadas quando o SORVO é usado:



Diagnóstico

Neste momento, você pode discar o endereço IP de Um ou Mais Servidores Cisco ICM NT de um dispositivo do outro dispositivo e verificar se o atendimento está conectado corretamente. Se o atendimento vai completamente como esperado, a seguir não há nenhuma necessidade de concentrar-se mais nos ajustes do dispositivo de infraestrutura a fim isolar a edição.

Se o mesmo problema persiste, a seguir a edição é com ou o dispositivo próprio ou com a rede (se o atendimento é colocado sobre WAN).