

Unified Communications Manager Express versie 7.x GUI-fouten

Inhoud

[Inleiding](#)

[Voorwaarden](#)

[Vereisten](#)

[Gebruikte componenten](#)

[Conventies](#)

[Fout: Configuratie-verandering mislukt.](#)

[Probleem](#)

[Oplossing](#)

[Fout: Kan niet inloggen als beheerder van Cisco CallManager Express op site 'lokaal'.](#)

[Probleem](#)

[Oplossing](#)

[Fout: inloggen op CallManager expressie mislukt met de nieuwe waarden](#)

[Probleem](#)

[Oplossing](#)

[CME GUI Geeft een leeg scherm weer](#)

[Probleem](#)

[Oplossing](#)

[Fout: Aanmelden bij CallManager Express als beheerder mislukt.](#)

[Probleem](#)

[Oplossing](#)

[Fout: LOGIN MISLUKT, systeem wordt niet geïnitieerd](#)

[Probleem](#)

[Oplossing](#)

[Gerelateerde informatie](#)

[Inleiding](#)

Dit document beschrijft de stappen die vereist zijn om de Cisco Unified Communications Manager Express (CME) GUI-foutmeldingen op te lossen.

[Voorwaarden](#)

[Vereisten](#)

Er zijn geen specifieke vereisten van toepassing op dit document.

[Gebruikte componenten](#)

De informatie in dit document is gebaseerd op Cisco Unified Communications Manager Express versie 7.x.

De informatie in dit document is gebaseerd op de apparaten in een specifieke laboratoriumomgeving. Alle apparaten die in dit document worden beschreven, hadden een opgeschoonde (standaard)configuratie. Als uw netwerk live is, moet u de potentiële impact van elke opdracht begrijpen.

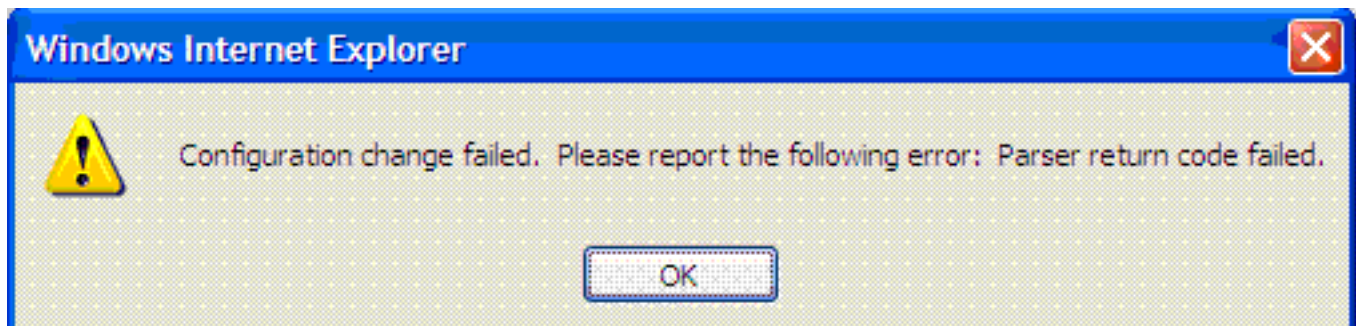
[Conventies](#)

Raadpleeg [Cisco Technical Tips Conventions \(Conventies voor technische tips van Cisco\)](#) voor meer informatie over documentconventies.

[Fout: Configuratie-verandering mislukt.](#)

[Probleem](#)

Wanneer u probeert de Cisco Unified CME-configuratie aan te passen via de GUI, verschijnt deze foutmelding: Configuratie-verandering mislukt. Geef de volgende fout op: Parser return code is mislukt.



[Oplossing](#)

Dit probleem doet zich voor wanneer de gebruiker niet in de AAA-database aanwezig is.

Om dit probleem op te lossen, schakelt AAA toestemming van configuratieopdrachten uit [die](#) de opdracht [geen autorisatie](#)-wachtopdrachten [in de](#) mondiale configuratiemodus in de Cisco Unified CME gebruiken. De standaardinstelling is dat AAA-autorisatie is uitgeschakeld.

Gebruik het [geen van de vergunning enig](#) bevel [van de autorisatie-opdrachten](#) om de server van de netwerktoegang te stoppen van het proberen van de vergunning van het configuratie bevel.

Wanneer u inlogt op de grafische gebruikersinterface van Cisco Unified CME als eindgebruiker om de instellingen aan de telefoon te wijzigen, controleert het systeem de gebruikersreferenties in de AAA-configuratie. Als de gebruikersreferenties niet in de AAA-configuratie zijn ingesteld, kunt u de wijzigingen niet aanbrengen. Gebruik het commando van de **geen autorisatie en de** opdrachten om alleen gebruikers toe te staan die onder AAA zijn ingesteld om wijzigingen aan te brengen in de configuratie.

Deze opdracht brengt geen reële veiligheidsrisico's met zich mee. Het inlogbestand van het apparaat blijft beperkt, dus alleen mensen die toegang tot het apparaat hebben, kunnen inloggen en wijzigingen aanbrengen. De gebruikers van uw telefoonsysteem die toegang tot de GUI hebben, hebben geen toegang tot de routers CLI met hun geloofsbrieven, dus er is geen kans dat de configuratie fouten zou kunnen verkrijgen door **een autorisatie toe te schakelen en configuratieopdrachten te geven**.

Een andere alternatieve oplossing is de gebruiker aan de AAA-database toe te voegen. Als u de gebruiker aan de AAA-database toevoegt, dan kunnen ze Cisco Unified CME via de GUI configureren en wordt de foutmelding niet weergegeven.

[Fout: Kan niet inloggen als beheerder van Cisco CallManager Express op site 'lokaal'.](#)

[Probleem](#)

Nadat u op Cisco Unified CME server hebt aangemeld, verschijnt deze foutmelding wanneer u **Configureren > Phone of Configureren > Uitbreidingen** met behulp van de Web GUI selecteert:

```
Site Name: local
Error: Unable to login as administrator to the Cisco CallManagerExpress at site 'local'.
Details: CME login failed
```

Opmerking: Wanneer u **Configureren > Gebruikers** selecteert, werkt dit zonder problemen.

[Oplossing](#)

Om dit probleem op te lossen, voegt u deze opdracht toe onder de Cisco Unified CME-configuratie:

```
configure terminal
ip http authentication enable
```

Dit probleem kan ook voorkomen als Cisco Unified CME niet met de informatie op CUE GUI kan synchroniseren. Zorg ervoor dat het wachtwoord voor webbeheer en de hostnaam correct zijn ingesteld in de parameters Call Manager Express onder CUE GUI.

[Fout: inloggen op CallManager expressie mislukt met de nieuwe waarden](#)

[Probleem](#)

U ontvangt deze fout wanneer u via Cisco Unity Express (CUE) inlogt in op Cisco Unified CME:

```
Error: login to callmanager express failed with the new values. check the
new call manager express configuration and enter correct values.
```

OF

Error: Unable to login as administrator to the Cisco CallManagerExpress at site 'local'.
Details: Login failed. Hostname not configured.

Oplossing

Om dit probleem op te lossen, laadt u de GUI-bestanden in de map GUI.

CME GUI Geeft een leeg scherm weer

Probleem

In een CME/CUE-omgeving werkt CUE prima. Wanneer u echter de CUE GUI gebruikt om de telefoons of uitbreidingen te configureren, verschijnt het scherm grijs met *het* weergegeven *venster* in de linkerhoek.

Oplossing

Deze kwestie kan in de *naam van een folder naam opdracht onder telefoniedienst* voorkomen, de *naam* waarde wordt ingevoerd met aanhalingstekens. Verwijder de aanhalingstekens uit de naam van de folder om de kwestie op te lossen.

Opmerking: De waarde voor het *naamveld* in de *naam van de opdrachtmap* moet op de volgende manier worden ingesteld: 1 tot 24 alfanumerieke tekens, inclusief spaties. De naam kan geen aanhalingstekens (", ", " of ") bevatten.

Opmerking: Controleer ook of de GUI-bestanden in de flitser zijn geladen.

Fout: Aanmelden bij CallManager Express als beheerder mislukt.

Probleem

De Cisco Unified CME/CUE GUI wordt niet geopend of u kunt niet inloggen op de Cisco Unified CME/CUE GUI. U ontvangt deze fout:

```
Login to CallManager Express as administrator failed.  
Check your CallManager Express configuration. Connection refused.
```

Oplossing

Controleer deze items om dit probleem op te lossen:

- Controleer de Cisco Unified CME GUI-bestanden om er zeker van te zijn dat de versies juist zijn. Als ze niet correct zijn, kunt u de juiste versies downloaden en de bestanden naar de flitser kopiëren.
- Zorg ervoor dat de firewall of ACL's of NAT-configuratie geen relevant verkeer blokkeren.
- Controleer of de browser is ingesteld met de juiste beveiligingsinstellingen en gebruik de nieuwste versie van Java.
- Gebruik de juiste case door de bestandsnamen te gebruiken. Het bestandssysteem is

hoofdlettergevoelig; Dat wil zeggen, het bestandssysteem beschouwt *readme.txt* en *README.TXT* als twee verschillende bestanden.

- Zorg ervoor dat er een route is tussen Cisco Unified CME en CUE. indien nodig moet u een statische route toevoegen.
- Zorg ervoor dat de **ip http server** en **ip http path flitser** zijn: Opdrachten worden in het CME ingesteld.

Fout: LOGIN MISLUKT, systeem wordt niet geïnitieerd

Probleem

U kunt niet aan CUE GUI inloggen en u ontvangt deze foutmelding: LOGIN MISLUKT, systeem wordt niet geïnitieerd. Alleen Administrator-logins is toegestaan.

Oplossing

Zorg ervoor dat de `beheerder` een onderdeel is van de groep `Administrator`. U kunt het beheer van de gebruikersaccount maken en toewijzen aan de groep `Administrator`.

Gerelateerde informatie

- [Cisco Unified Communications Manager Express voor probleemoplossing TechNotes](#)
- [Ondersteuning voor spraaktechnologie](#)
- [Productondersteuning voor spraak en Unified Communications](#)
- [Technische ondersteuning en documentatie – Cisco Systems](#)