



CHAPTER 2

GUI について

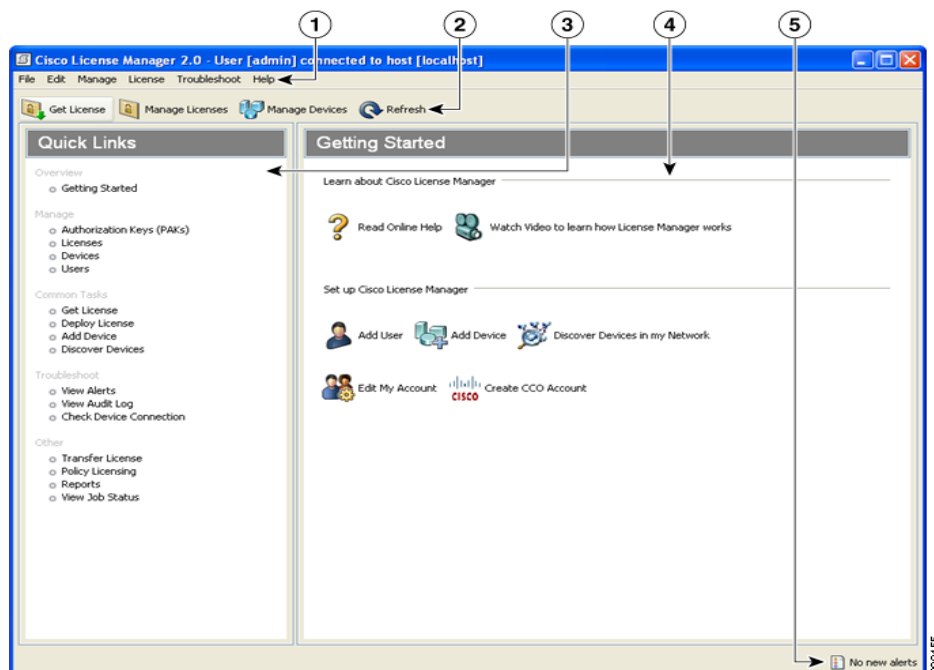
この章では、Graphical User Interface (GUI; グラフィカル ユーザ インターフェイス) の各機能の内容と操作方法について説明します。この章の構成は次のとおりです。

- 「GUI の主要領域」 (P.2-1)
- 「Cisco License Manager での移動」 (P.2-15)
- 「時間表示」 (P.2-15)

GUI の主要領域

Cisco License Manager では、直観的な GUI、デバイスを検出するための代替オプション、ライセンス情報のビュー、および包括的なオンライン ヘルプにより、ライセンス管理を簡素化できます。図 2-1 に、Cisco License Manager GUI の主要領域を示します。

図 2-1 Cisco License Manager GUI の主要領域



1	メニュー バー	4	コンテンツ領域ペイン
2	ツールバー	5	ステータス領域
3	[Quick Links] ナビゲーション ペイン		

ここでは、メイン GUI ウィンドウのさまざまな領域について説明します。

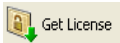
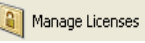
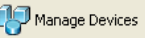
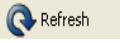
- 「メニュー バーおよびツールバー」 (P.2-2)
- 「[Quick Links] ナビゲーション ペイン」 (P.2-3)
- 「コンテンツ領域ペイン」 (P.2-4)
- 「ステータス領域」 (P.2-14)

メニュー バーおよびツールバー

メニュー バーおよびツールバーでは、Cisco License Manager でよく使用するタスクにアクセスできます。ツールバーのどのツールも、メニュー バーのドロップダウン メニューからアクセスできます。

表 2-1 に、ツールバー アイコン、タスク、および対応するメニュー バー オプションに関する詳細を示します。

表 2-1 Cisco License Manager ツールバーの説明

ツールバー アイコン	実行されるタスク	対応するメニュー バー オプション
	ダイアログ ボックスで Get License Assistant を開始する。	[License] > [Get License]
	コンテンツ領域ペインで [Manage Licenses] 情報を開く。	[Manage] > [Licenses]
	コンテンツ領域ペインで [Manage Devices] 情報を開く。	[Manage] > [Devices]
	変更が加えられ、リフレッシュが必要であることを示すため、形状を変更する。選択項目に応じて、コンテンツ領域だけがリフレッシュされるか、またはメイン ウィンドウ内のすべての画面がリフレッシュされる。	[Edit] > [Refresh]



(注)

メニュー バーおよびツールバーのオプションは、ユーザ ロール、API に基づいて実行されるアクション、およびデバイス機能に基づいて、自動的に有効になります。

[Quick Links] ナビゲーション ペイン

[Quick Links] ナビゲーション ペインには、よく実行する手順と結び付いている便利なアクション リンクが含まれています。[Quick Links] は、[Manage]、[Common Tasks]、[Troubleshoot]、[Other] の 5 つのグループに分類されます。表 2-2 に、[Quick Links] ナビゲーション ペインで使用できる手順に関する詳細を示します。

表 2-2 [Quick Links]

クイック リンク	アクション
[Overview]	
[Getting Started]	コンテンツ領域ペインに [Getting Started] 情報を表示する。このタスクは、Cisco License Manager アプリケーションを使用するのが初めてで、基本的なタスクをすぐに始めたい場合に実行する。
[Manage] クイック リンク	
[Authorization Keys (PAKs)]	コンテンツ領域ペインに [Manage Authorization Keys (PAKs)] 情報を表示する。このタスクは、PAK の管理、PAK の表示、または新しい PAK の追加を行う場合に実行する。
[Licenses]	コンテンツ領域ペインに [Manage Licenses] 情報を表示する。このタスクは、ライセンスの管理、ライセンスの表示、またはライセンスの注釈付けと展開を行う場合に実行する。
[Devices]	コンテンツ領域ペインに [Manage Devices] 情報を表示する。このタスクは、デバイスおよびデバイス グループの管理、デバイスのプロパティの表示、デバイスの追加、またはデバイスの編集を行う場合に実行する。
[Users]	コンテンツ領域ペインに [Manage Users] 情報を表示する。このタスクは、ユーザの管理、ユーザ情報の表示、ユーザの追加/削除、またはユーザ ロールの変更を行う場合に実行する。 (注) 管理者だけが、ユーザを追加および削除し、ユーザ ロールを変更できます。
[Common Tasks] クイック リンク	
[Get License]	Get License Assistant を開始する。Get License Assistant は、PAK を保有し、シスコ製品ライセンス登録ポータルからライセンスを取得する必要がある場合に使用する。
[Deploy License]	コンテンツ領域ペインに [Deploy Licenses] 情報を表示する。このタスクは、システム内に未展開のライセンスがある場合に実行する。このような状況は、シスコ製品ライセンス登録ポータルから 1 つ以上のライセンスを取得したものの、そのライセンスを展開していなかった場合に発生する。
[Add Device]	[New Device] ダイアログ ボックスを開いて、新しいデバイスを追加できるようにする。また、コンテンツ領域ペインに [Manage Devices] 情報を表示する。このタスクは、Cisco License Manager にネットワーク内のデバイスについて学習させる場合に、IP アドレスを入力して実行する。デバイス情報を手動で入力することもできる。
[Discover Devices]	Discover Device Assistant を開始する。Discover Device Assistant は、Cisco License Manager でネットワークを検索してすべてのデバイスを検出する場合に使用する。
[Troubleshoot] クイック リンク	

クイック リンク	アクション
[View Alerts]	[Alerts Monitor] ダイアログ ボックスを表示する。このタスクは、ログイン以降にデバイスから送信されたアラートまたは通知を参照する場合に実行する。
[View Audit Log]	過去のすべてのアクティビティの監査証跡を表示する。
[Check Device Connection]	[Select Device] ダイアログ ボックスを表示する。このタスクは、特定のデバイスの接続をチェックする場合に実行する。
[Check System Connections]	[Check System Connections] ダイアログ ボックスを表示する。このタスクは、Cisco.com とデバイスの接続をチェックする場合に実行する。
[Other] クイック リンク	
[Transfer License]	Transfer License Assistant を開始する。Transfer License Assistant は、デバイス間でライセンスを転送する場合に使用する。
[RMA License]	RMA License Assistant を開始する。RMA License Assistant は、デバイスを返品許可し、デバイス間ですべてのライセンスを転送する場合に使用する。
[Policy Licensing]	コンテンツ領域ペインに [Automatic Licensing] 情報を表示する。このタスクは、Stock-Keeping Unit (SKU; 在庫管理単位) およびデバイスを選択してライセンスを取得および展開するなど、ポリシー ライセンスを実行する場合に実行する。
[Reports]	[Report Manager] ダイアログ ボックスを表示する。このタスクは、HTML レポートを生成および表示する場合に実行する。
[View Job Status]	[View Job Status] ダイアログ ボックスを表示する。このタスクは、サーバ ジョブ (サービス リクエスト) を表示および管理する場合に実行する。また、このタスクを使用すると、ジョブ ステータスを表示したり、ジョブをキャンセルしたりできる。

クイック リンクは、ユーザのロール (ADMIN、INVENTORYMGR、PAKMGR、LICENSEMGR、および REPORTMGR) に従って、有効または無効になります。

コンテンツ領域ペイン

コンテンツ領域ペインは、GUI メイン ウィンドウ内の動的な作業領域です。この作業領域は、実行中のタスクに応じて変化します。たとえば、デバイスを管理する場合、コンテンツ領域は [Manage Devices] ペインに変わり、デバイス情報が表示されます。

コンテンツ領域ペインは、選択されるタスクによって次のように変化します。

- 「[Manage PAKs エクスプローラ](#)」 (P.2-5)
- 「[Manage Licenses エクスプローラ](#)」 (P.2-6)
- 「[Manage Devices エクスプローラ](#)」 (P.2-9)
- 「[Manage Users エクスプローラ](#)」 (P.2-12)
- 「[Deploy Licences エクスプローラ](#)」 (P.2-12)
- 「[Policy Licensing エクスプローラ](#)」 (P.2-13)
- 「[Getting Started エクスプローラ](#)」 (P.2-14)

Manage PAKs エクスプローラ

[Quick Links] ペインで [Manage Authorization Keys (PAKs)] をクリックするか、またはメニューバーから [Manage] > [Authorization Keys (PAKs)] を選択すると、Manage PAKs エクスプローラがコンテンツ領域ペインに表示されます。

Manage PAKs エクスプローラは、PAK を選択する場合に使用します。次の操作を実行できます。

- PAK を追加、削除、および管理する。
- PAK のプロパティおよび SKU のプロパティを表示する。
- ライセンスを取得する。
- フォルダを作成、削除、および名前変更する。
- PAK をフォルダに編成する。
- フォルダ、PAK、または SKU を選択する。
- フォルダの内容をリフレッシュする。
- PAK にアクセス コントロールを割り当てる。

このウィンドウの情報はツリー形式で表示され、ツリーの最上位がフォルダのリストとなります。このレベルを展開すると、フォルダに PAK が表示され、その PAK の下に関連する SKU が表示されます。

フィールド	説明
[Search]	指定の部分文字列を検索し、各フレーズで最初に出現したその部分文字列を強調表示する。
[Folder/PAK/SKU]	デフォルトまたは作成したフォルダ、対応する PAK、および各 PAK に対応する SKU が表示される。
[Feature Names]	SKU の機能名。
[Ordered]	発注したライセンスの数量。
[Available]	取得可能なライセンスの数量。

シスコでは、PAK 情報を保存および表示するためのフォルダを作成することを推奨します。PAK の編成方法は、ニーズによって異なります。たとえば、機能別、地域別、または作業場所別に PAK を編成できます。

Manage PAKs エクスプローラには、Default というフォルダが含まれています。他の PAK フォルダを作成しない場合、データは Default フォルダに格納されます。

PAK/SKU のプロパティ

[Quick Links] ペインで [Manage Authorization Keys (PAKs)] をクリックするか、またはメニューバーから [Manage] > [Authorization Keys (PAKs)] を選択すると、Manage PAKs エクスプローラがコンテンツ領域ペインに表示されます。

Manage PAKs エクスプローラは、PAK を選択する場合に使用します。次の操作を実行できます。

- PAK を追加、削除、および管理する。
- PAK のプロパティおよび SKU のプロパティを表示する。
- ライセンスを取得する。
- フォルダを作成、削除、および名前変更する。
- PAK をフォルダに編成する。

- フォルダ、PAK、または SKU を選択する。
- フォルダの内容をリフレッシュする。
- PAK にアクセス コントロールを割り当てる。

このウィンドウの情報はツリー形式で表示され、ツリーの最上位がフォルダのリストとなります。このレベルを展開すると、フォルダに PAK が表示され、その PAK の下に関連する SKU が表示されます。

フィールド	説明
[Search]	PAK のリストで指定の部分文字列を検索し、最初に出現したその部分文字列を強調表示する。
[Folder/PAK/SKU]	デフォルトまたは作成したフォルダ、対応する PAK、および各 PAK に対応する SKU が表示される。
[Feature Names]	SKU の機能名。
[Ordered]	発注したライセンスの数量。
[Available]	取得可能なライセンスの数量。

シスコでは、PAK 情報を保存および表示するためのフォルダを作成することを推奨します。PAK の編成方法は、ニーズによって異なります。たとえば、機能別、地域別、または作業場所別に PAK を編成できます。

Manage PAKs エクスプローラには、Default というフォルダが含まれています。他の PAK フォルダを作成しない場合、データは Default フォルダに格納されます。

Manage Licenses エクスプローラ

[Quick Links] ペインで [Manage Licenses] をクリックするか、またはメニュー バーから [Manage] > [Licenses] を選択すると、Manage Licenses エクスプローラがコンテンツ領域ペインに表示されます。

Manage Licenses エクスプローラは、ライセンスおよびライセンス ラインの操作を管理する場合に使用します。次の操作を実行できます。

- ライセンスをデバイス別または PAK 別に表示する。
- デバイスのプロパティを表示する。
- ライセンスのプロパティを表示する。
- ライセンスを取得、再送信、またはポーリングする。
- デバイス グループのコンテンツをリフレッシュする。
- デバイス接続をチェックする。
- PAK のプロパティおよび SKU のプロパティを表示する。
- PAK フォルダの内容をリフレッシュする。



(注)

このウィンドウにアクセスするには、少なくとも License Management ロールが必要です。

このウィンドウの情報はツリー形式で表示され、ツリーの最上位がフォルダのリストとなります。このレベルは展開できます。

フィールド	説明
[Group/Device]	[View By Device] を選択した場合、デバイス グループ、デバイス、サブデバイス、ライセンス、およびライセンス ラインが表示される。[View By PAK] を選択した場合、フォルダ、PAK、SKU、ライセンス、およびライセンス ラインが表示される。
[Deploy Status]	ライセンス セットおよびライセンス ラインの展開ステータス (deployed または undeployed) が表示される。
[Type]	ライセンス ライン タイプが表示される。Evaluation、Extension、Permanent、Trial、Paid Subscription、Extension Subscription、Evaluation Subscription、Unknown のいずれかになる。
[State]	ライセンス ライン状態が表示される。Active In-use、Active Not In-use、Inactive、Allocated、Available、Unknown のいずれかになる。
[Device Name]	ライセンス ラインが取得または展開されるデバイス名。
[PAK Name]	ライセンス ラインに関連付けられている PAK が表示される。
[SKU Name]	ライセンス ラインに関連付けられている SKU が表示される。

ライセンスのプロパティ

[License Properties] ダイアログ ボックスは、Manage Licenses エクスプローラでライセンスを選択し、ドロップダウン メニューから [Properties] を右クリックして選択するか、またはペインの一番下にある [Properties] ボタンをクリックすると表示されます。

[License Properties] ダイアログ ボックスは、ライセンス ラインまたはライセンス セットのプロパティを表示する場合に使用します。次の操作を実行できます。

- ライセンス ライン情報を表示する。
- ライセンス セット情報を表示する。

[Manage Licenses] ペインで選択されているライセンスが 1 つだけのときは、[Back] ボタンと [Next] ボタンが無効になります。

[License Line] タブ

[License Line] タブには、ライセンス ライン情報 (読み取り専用) が表示されます。

フィールド	説明
[License Line] タブ	
[Feature Name]	シスコ機能名。
[Status]	ライセンス セットおよびライセンス ラインの展開ステータス (deployed または undeployed) が表示される。
[State]	ライセンス ラインの状態が表示される。Active In-use、Active Not In-use、Inactive、Allocated、Available、Unknown のいずれかになる。
[Type]	ライセンス ライン タイプが表示される。Evaluation、Extension、Permanent、Trial、Paid Subscription、Extension Subscription、Evaluation Subscription、Unknown のいずれかになる。

フィールド	説明
[Additional License Information]	カウントや有効期限情報など、タイプに関連する追加のライセンス情報が表示される。
[General] タブ	
[License Line ID]	ライセンス ライン識別子。
[Device UDI]	Unique Device Identifier (UDI; 固有デバイス識別情報)。
[Device Name]	関連付けられたデバイスの名前。
[Feature Name]	Cisco IOS 機能の説明。
[Feature Version]	機能のバージョン。
[PAK]	製品またはアップグレードで識別される PAK。
[SKU Name]	SKU 識別子。
[Deploy Status] タブ	
[Deploy Status]	ライセンス セットおよびライセンス ラインの展開ステータス (deployed または undeployed) が表示される。
[Deploy By]	このライセンスを展開した担当者のユーザ名。
[Deploy Date]	展開した日付。
[Storage Info] タブ	
[Storage Name]	ライセンス ラインが保管されているデバイスのストレージ名。このデータは、ライセンス ポーリング時にデバイスから直接取得される。
[Storage Index]	ライセンス ラインが保管されているデバイスのストレージ索引番号。このデータは、ライセンス ポーリング時にデバイスから直接取得される。
[Annotation]	ユーザ定義のテキスト。
[Additional Info]	
[Usage Information]	総使用数と残数を示す。
[Count Information]	総数と使用数を示す。

[License Set] タブ

[License Set] タブには、ライセンス セット情報 (読み取り専用) が表示されます。

フィールド	説明
[License Set Details]	
[PAK]	製品またはアップグレードで識別される PAK。
[Device ID]	Unique Device Identifier (UDI; 固有デバイス識別情報)。
[Installation Information]	
[Obtain Status]	現在の状態 (unknown、obtained)。
[Obtain By]	このライセンスを取得した担当者のユーザ名。
[Obtain Date]	取得した日付。
[Deploy Status]	ライセンス セットおよびライセンス ラインの展開ステータス (deployed、undeployed、または partially deployed) が表示される。

Manage Devices エクスプローラ

[Quick Links] ペインで [Manage Devices] をクリックするか、またはメニューバーから [Manage] > [Devices] を選択すると、Manage Devices エクスプローラがコンテンツ領域ペインに表示されます。

Manage Devices エクスプローラは、ライセンス管理用のデバイスを選択する場合に使用します。次の操作を実行できます。

- デバイスおよびグループを追加、削除、または管理する。
- デバイスのプロパティを表示する。
- ライセンスを取得、再送信、またはポーリングする。
- デバイス グループを作成、削除、および名前変更する。
- デバイスをデバイス グループに編成する。
- デバイス グループ、デバイス、またはサブデバイスを選択する。
- アクセス コントロールをデバイスに割り当てる。
- デバイス グループのコンテンツをリフレッシュする。



(注)

デバイスを追加および削除するには、少なくとも Administrator ロールが必要です。デバイスを編集するには、少なくとも Inventory Management ロールが必要です。

このウィンドウの情報はツリー形式で表示され、ツリーの最上位がデバイス グループのリストとなります。このレベルを展開すると、グループ内のデバイスと、そのデバイスに関連付けられたサブデバイスが表示されます。

フィールド	説明
[Search]	デバイスのリストで指定の部分文字列を検索し、一致した文字列を強調表示する。
[Group/Device]	デバイス グループ、デフォルトのグループか作成したグループかを示す情報、および対応するデバイスが表示される。
[Hostname]	ルータのホスト名。
[IP Address]	デバイスの IP アドレスが表示される。
[Model]	デバイスのモデル番号が表示される。
[Reachable]	デバイスが接続され、到達可能である場合には、チェック アイコンが表示される。デバイスが接続されていない場合には、エラー アイコンが表示される。
[Expired Licenses]	このデバイスのライセンスが期限切れになっていることを示す警告アイコンが表示される。

デバイス情報を保存および表示するためのデバイス グループを作成することを推奨します。デバイスの編成方法は、ニーズによって異なります。

Manage Devices エクスプローラには、Default というフォルダが含まれています。他のデバイス グループ フォルダを作成しない場合、データは Default フォルダに格納されます。

デバイスのプロパティ

[Device Properties] ダイアログ ボックスは、Manage Devices エクスプローラでデバイスを選択し、右クリックし、ドロップダウン メニューから [Properties] を選択すると表示されます。

[Device Properties] ダイアログ ボックスは、デバイスのプロパティを表示および変更する場合に使用します。次の操作を実行できます。

- ライセンス可能な機能やライセンス ステータスなど、デバイス ライセンス情報を表示する。
- デバイス接続情報を表示する。
- デバイス名、IP アドレス、およびホスト名を変更する。
- 最新のポーリング情報を表示する。



(注)

このダイアログ ボックス内のフィールドを編集するには、Inventory Management ロールが必要です。このロールがない場合は、情報の表示だけが可能です。

[Device Records] ドロップダウン メニューで選択されているデバイスが 1 つだけのときは、[Back] ボタンと [Next] ボタンが無効になります。

[License] タブ

[License] タブには、ライセンス情報 (読み取り専用) が表示されます。[License] タブには、デバイスに関連付けられた機能のツリー テーブルが表示されます。同じ名前の機能はすべて、同じツリー ノードの下に表示されます。

[Device Properties] ダイアログ ボックスには、CSL デバイスに関する次の情報が表示されます。

フィールド	説明
[Feature]	機能名。
[Status]	ライセンス展開の状態 (deployed または undeployed)。
[State]	ライセンス ラインの状態が表示される。Active、In Use、Not In Use、Inactive、Allocated、Available、Unknown のいずれかになる。
[Type]	ライセンス ライン タイプ。Evaluation、Extension、Permanent、Trial、Paid Subscription、Extension Subscription、Evaluation Subscription、Unknown のいずれかになる。
[Additional License Info.]	Total Usage など、ライセンスに関する追加情報。

[Device Properties] ダイアログ ボックスには、Storage Area Network Operating System (SANOS; ストレージ エリア ネットワーク オペレーティング システム)、Data Center Operating System (DCOS; データ センター オペレーティング システム)、Mobility Service Engine (MSE; モビリティ サービス エンジン) の各デバイスについて次の情報が表示されます。

フィールド	説明
[Feature]	機能名。
[Status]	ライセンス展開の状態 (Deployed または Undeployed)。
[State]	ライセンス ラインの状態が表示される。Active、In Use、Not In Use、Inactive、Unknown のいずれかになる。

フィールド	説明
[License Count]	ライセンスの数。
[Additional License Info.]	Total Usage など、ライセンスに関する追加情報。

[Device Properties] ダイアログ ボックスには、Adaptive Security Appliance (ASA; 適応型セキュリティ アプライアンス) と Private Internet Exchange (PIX) の各デバイスについて次の情報が表示されます。

フィールド	説明
[Feature Attribute]	機能名。
[Value]	指定の機能のステータス。
[Expiry Information]	ライセンスの有効期限の日付。
[Usage Information]	ライセンスの期限が切れるまでの残りの日数。永久ライセンスの場合、ライセンスが永久であることを示す。

[Connection Information] タブ

[Connection Information] タブには、デバイス接続に必要なあらゆる情報が表示されます。フィールドには読み取り専用のものであれば、少なくとも Inventory Management ロールを持つユーザが編集できるものもあります。

フィールド	説明
[Connection Information]	
[Device Name]	ユーザ表示名。
[UDI]	製品 ID、シリアル番号、およびバージョンが含まれているシスコ全体での識別子。
[IP Address]	デバイスの IP アドレス。
[Host name]	デバイスまたはルータのホスト名。
[Domain Name]	デバイスのドメイン名。
[Device Type]	デバイスのタイプ。
[Device Model]	デバイス モデル。
[Device State]	デバイスの状態。Connected、Cannot Authenticate、Cannot Connect、Cannot Ping、Unknown のいずれかになる。
[Software Version]	デバイス ソフトウェアのバージョン。
[Device Capabilities]	デバイスのデバイス機能には、展開、再ホスト、注釈付け、再送信などがある。
[Polling Information]	
[Polling Status]	デバイス ポーリングの状態。
[Polling By]	ポーリングを開始した担当者のユーザ名。
[Polling Date]	デバイスに最後にポーリングした日付と時刻 (サーバ時間を反映)。

接続方法のタブ

接続方法の各タブには、デバイスのトランスポート情報が表示されます。デバイスには、最大で 2 つのトランスポートがあります。接続方法のタブは、デバイスを設定に追加すると設定される各トランスポートに使用できます。認証情報および接続方法は変更できます。

接続 (1 ~ 4)	
[Authentication Level]	認証レベル。レベルは、LOGIN、ENABLE、SUBDEVICE LOGIN、SUBDEVICE ENABLE のいずれかになる。
[IP Address]	認証レベルの IP アドレス。
[Port]	認証レベルのポートまたはスロット。
[User Name]	デバイス上に存在する認証メソッドに基づくユーザ名。
[Password]	認証に使用されるパスワード。
[Transport]	使用されるトランスポート。トランスポートがない場合は、CLI が使用されます。

Manage Users エクスプローラ

[Quick Links] ペインで [Manage Users] をクリックするか、またはメニュー バーから [Manage] > [Manage Users] を選択すると、Manage Users エクスプローラがコンテンツ領域ペインに表示されます。

Manage Users エクスプローラは、ユーザを選択する場合に使用します。次の操作を実行できます。

- ユーザを追加および削除する。
- ユーザのロールを編集する。
- ユーザ名、パスワード、電子メール アドレス、シスコ認証、ライセンス オプションなど、ユーザ情報を編集する。



(注)

Administrator ロールを持つユーザだけが、他のユーザを管理できます。すべてのユーザが、各自の情報を編集できます。

このウィンドウには、次の情報が表示されます。

フィールド	説明
[ID]	ユーザ名。
[Role]	ユーザに現在割り当てられているロール。

Deploy Licences エクスプローラ

[Quick Links] ペインで [Deploy Licences] をクリックするか、またはメニュー バーから [Licenses] > [Deploy Licence] を選択すると、Deploy Licences エクスプローラがコンテンツ領域ペインに表示されます。

Deploy Licences エクスプローラは、ライセンスおよびライセンス ラインの操作を管理する場合に使用します。次の操作を実行できます。

- ライセンスをデバイス別または PAK 別に表示する。

- ライセンスのプロパティを表示する。
- ライセンスを取得、再送信、またはポーリングする。
- ライセンスを展開する。
- デバイス グループのコンテンツをリフレッシュする。
- デバイス接続をチェックする。
- PAK フォルダの内容をリフレッシュする。



(注)

このウィンドウにアクセスするには、少なくとも **License Management** ロールが必要です。

このウィンドウの情報はツリー形式で表示され、ツリーの最上位がフォルダのリストとなります。このレベルは展開できます。

フィールド	説明
[Group/Device]	選択したビューに応じて、デバイス グループ、デバイス、サブデバイス、ライセンス、ライセンス ラインが表示されるか、またはフォルダ、PAK、SKU、ライセンス、ライセンス ラインが表示される。
[Deploy Status]	ライセンス セットおよびライセンス ラインの展開ステータス (deployed または undeployed) が表示される。
[State]	ライセンス ラインの状態が表示される。Active In-use、Active Not In-use、Inactive、Allocated、Available、Unknown のいずれかになる。
[Type]	ライセンス ライン タイプが表示される。Evaluation、Extension、Permanent、Trial、Paid Subscription、Extension Subscription、Evaluation Subscription、Unknown のいずれかになる。
[Device Name]	デバイスのセットアップ時に指定された名前。
[PAK Name]	製品またはアップグレードで識別される PAK。
[SKU Name]	SKU 識別子。
[Show Deployed Licenses]	展開したライセンス ラインがペインに表示されるかどうかを示す。チェックした場合、ペインには展開済みと未展開の両方のライセンス ラインが表示される。チェックしない場合、ペインには未展開のライセンス ラインだけが表示される。

Policy Licensing エクスプローラ

[Quick Links] ペインで [Policy Licensing] をクリックするか、またはメニュー バーから [Licenses] > [Policy Licensing] を選択すると、Policy Licensing エクスプローラがコンテンツ領域ペインに表示されます。

Policy Licensing エクスプローラは、デバイスのポリシーを管理する場合に使用します。すべてのユーザが次の操作を実行できます。

- 既存のポリシーを表示する。
- ポリシーを追加または削除する。
- ポリシーを実行する。



(注) Policy Licensing エクスプローラで選択できるデバイス、PAK、および SKU は、ロールに割り当てられる権限によって決まります。

Policy Licensing エクスプローラには、次の情報が表示されます。

フィールド	説明
[Policy Name]	ポリシーの名前。
説明	ユーザが指定したポリシーの説明。
[Author]	ポリシーを作成した担当者のユーザ名。
[Executed At]	ポリシーが最後に実行された時刻を示すタイム スタンプ。
[Executed By]	ポリシーを実行した担当者のユーザ名。
[Job ID]	ジョブ要求の ID。この情報は、[View Job Status] に表示されるジョブと相互参照できる。

Getting Started エクスプローラ

[Quick Links] ペインで [Getting Started] をクリックするか、またはメニュー バーから [Help] > [Getting Started] を選択すると、Getting Started エクスプローラがコンテンツ領域ペインに表示されます。

Getting Started エクスプローラは、Cisco License Manager について詳しく知りたい場合、ヒントになる情報を参照する場合、または一般的なタスクを実行する場合に使用します。次の操作を実行できます。

- オンライン ヘルプを参照する。
- ビデオを見て Cisco License Manager の機能を学習する。
- ユーザを追加する。
- デバイスを追加する。
- ネットワーク内のデバイスを検出する。
- アカウントを編集する。
- Cisco.com アカウントを作成する。



(注) Solaris プラットフォームで Cisco License Manager を実行している場合、組み込みの HTML ブラウザは使用されません。オンライン ヘルプとレポートの表示には、Mozilla ブラウザが使用されます。Mozilla ブラウザがパスに存在することを確認してください。

ステータス領域

メイン ウィンドウのステータス領域では、アラート ステータスを簡単に参照できます。まだ参照していない重大なアラートや主要なアラートがある場合は、[New Alert] アイコンがメイン ウィンドウの右下隅に表示されます。アイコンを右クリックすると、アラートをクリアできます。重大なアラートも主要なアラートもない場合は、[No New Alerts] アイコンが同じ場所に表示されます。

さらにアラートに関する情報を表示するには、[Troubleshoot] > [View Alerts] を選択するか、または [Quick Links] ペインの [View Alerts] をクリックします。



(注) アラートの表示の詳細については、「[アラートの表示](#)」を参照してください。

Cisco License Manager での移動

コンテンツ領域ペインのオブジェクトを選択するには、次のアクションを実行します。

アクション	結果
フォルダまたはデバイス グループの横にあるプラス記号 (+) またはマイナス記号 (-) をクリックする。	現在のステータス（開いているか閉じているか）によって異なる。プラス記号 (+) をクリックするとフォルダまたはデバイス グループが開き、そのコンテンツが表示される。マイナス記号 (-) をクリックすると、フォルダまたはデバイス グループが閉じる。
フォルダまたは他の要素（デバイスや PAK）をダブルクリックする。	フォルダが開くか、その要素のプロパティがプロパティペインに表示される。
フォルダまたは他の要素を右クリックする。	メニュー オプションが表示される。選択項目に応じて、プロパティ ペインを更新したり、新しいウィンドウを表示したりできる。
列名をクリックする。	列データをソートする。
要素をダブルクリックする。	要素のプロパティ ウィンドウが開く。

時間表示

初めてログインしたときには、Cisco License Manager が動作するサーバで現在の現地時間を確認することを推奨します。時間をリセットする必要がある場合は、サーバのマニュアルで手順を確認してください。GUI ではクライアント マシン ロケールが使用され、あらゆる時間が現地時間で表示されます。

