

Webインターフェイスおよび CLI 設定例によって Option 鍵 Expressway シリーズをインストールして下さい

目次

[概要](#)

[前提条件](#)

[要件](#)

[使用するコンポーネント](#)

[設定](#)

[Webインターフェイス Option 鍵 インストール例](#)

[CLI Option 鍵 設定例](#)

[重要なキー](#)

[確認](#)

[トラブルシューティング](#)

概要

この資料は Webインターフェイスおよび Command Line Interface (CLI) によって Cisco Expressway シリーズ デバイスの Option 鍵のインストールを記述したものです。

前提条件

要件

次の項目に関する知識があることが推奨されます。

Expressway インストール

Webインターフェイスおよびか CLI によって到達可能である Expressway のインストールに成功し、有効な IP アドレスを適用しました。

に適用し、Expressway シリアル番号のための Option 鍵 有効なを受け取りました。

Webインターフェイスか CLI によって**管理者アカウント**の Expressway にアクセスできて下さい。

Firefox のような Webブラウザを、Internet Explorer かクロム使用しました。

注: Expressway シリーズ インストールガイドはここを見つけることができます:

<http://www.cisco.com/c/en/us/support/unified-communications/expressway-series/products-installation-and-configuration-guides-list.html>

使用するコンポーネント

このドキュメントの情報は、次のソフトウェアのバージョンに基づくものです。

Expressway バージョン x8.8.1

Expressway コア x7.X および x8.X リリース

Expressway エッジ x7.X および x8.X リリース

PuTTY (ターミナル エミュレーションソフトウェア)

---また、セキュア CRT のようなセキュア シェル (SSH) をサポートするターミナル エミュレーションソフトウェアを、TeraTerm 等使用する可能性があります。

Option 鍵の認可電子メール。

Firefox のような Webブラウザ、Internet Explorer かクロム。

このドキュメントの情報は、特定のラボ環境にあるデバイスに基づいて作成されたものです。このドキュメントで使用するすべてのデバイスは、クリアな (デフォルト) 設定で作業を開始しています。ネットワークが稼働中の場合は、コマンドが及ぼす潜在的な影響を十分に理解しておく必要があります。

設定

このビデオ Webインターフェイス例はこの資料を補います。

Webインターフェイス Option 鍵 インストール例

ステップ 1: Expressway をインストールしたら、シリアル番号を PAK およびシリアル番号を使用して Option 鍵に適用されて持てば、Release 鍵 オプション キーが含まれてい、またはそうではないかもしれないチームを認可しているライセンス電子メールを Cisco から受信します。電子メール例では、良い VCS デバイスについては Expressway シリーズ デバイスのために、電子メール検知 します同じを Option 鍵の例を表示できます。

注: PAK の例はこの資料の範囲外にあります。

電子メール例

You have received this email because your email address was provided to Cisco Systems during the Serial Number Lookup process for software license activation key/file. Please read this email carefully and forward it with any attachments to the proper system administrator if you are not the correct person.

```
System Serial Number      : 0B616767
Hardware Serial Number    : 0B616767
MAC Address               : 000000000000
Service Contract         : -
SC End Date              : -

Software Part Name       : L-VCS-FINDME:
Tandberg Item No        : L-VCS-FINDME:VCS - Enable User Policy feature
Shipped Version         : -
Shipped Version Key     : 116341U00-1-1C328745
Shipped Image URL       : -
Upgrade To              : -
Upgrade To Key          : -
Upgrade To Image URL    : -
```

This is the name and type of option key you will install.

```
Options
Cisco Option Name        : LIC-VCS-300:
Tandberg Option Name    : 116341X300:VCS - add 300 non-traversal calls
Option Key              : 116341X300-1-7D03B558
```

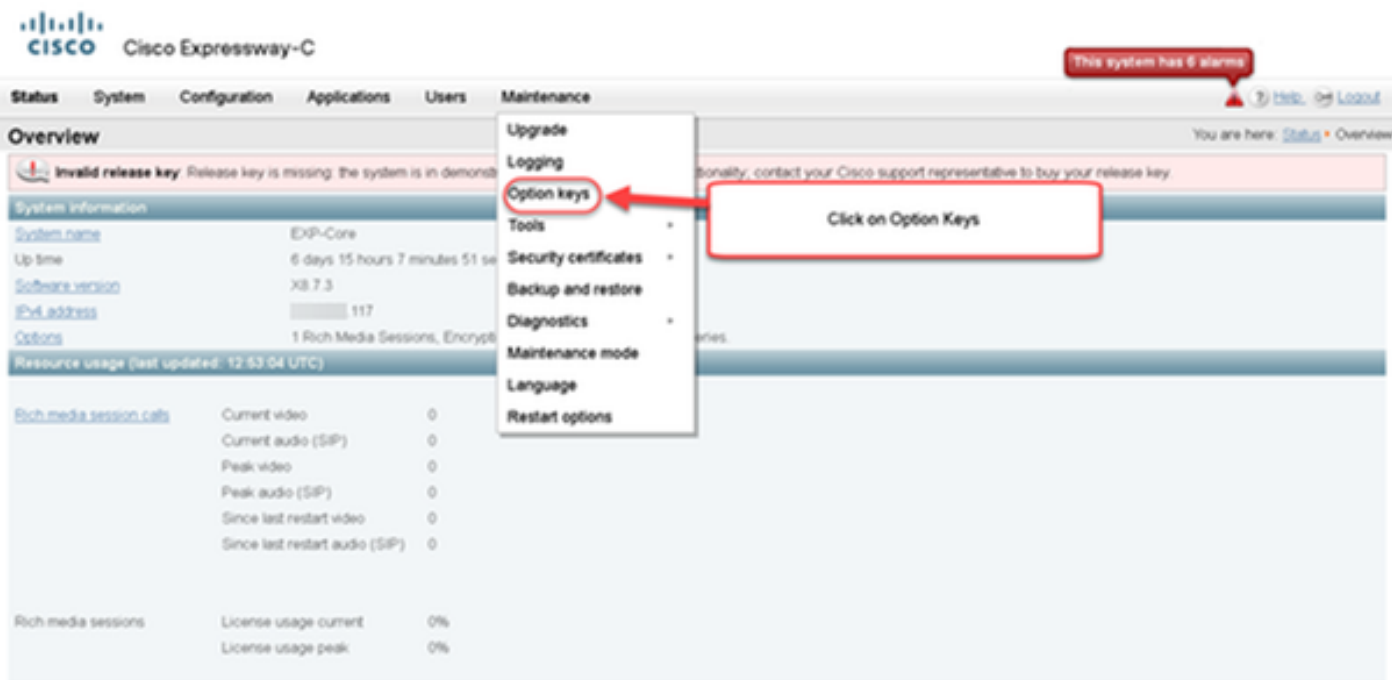
```
Options
Cisco Option Name        : LIC-VCS-DEVPROV:
Tandberg Option Name    : 116341P00:VCS - Enable Device Provisioning
Option Key              : 116341P00-1-1FEB68A1
```

This alpha-numeric chain is what you will add through the Web Interface or CLI

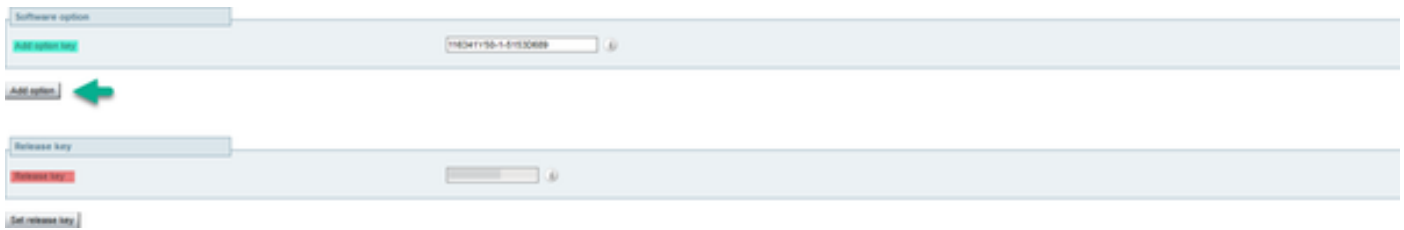
```
Options
Cisco Option Name        : LIC-VCS-GW:
Tandberg Option Name    : 116341G00:VCS - Enable GW feature
Option Key              : 116341G00-1-96554215
```

```
Options
Cisco Option Name        : LIC-VCS-...
Tandberg Option Name    : ...
Option Key              : ...
```

ステップ 2 : Webインターフェイスへのログインおよびメンテナンス > オプション キーへのナビゲート:



手順 3 : Option 鍵を受け取り、ライセンス電子メールで Option 鍵追加で入力し、それを『 Add』 をクリックします オプションをコピーして下さい:

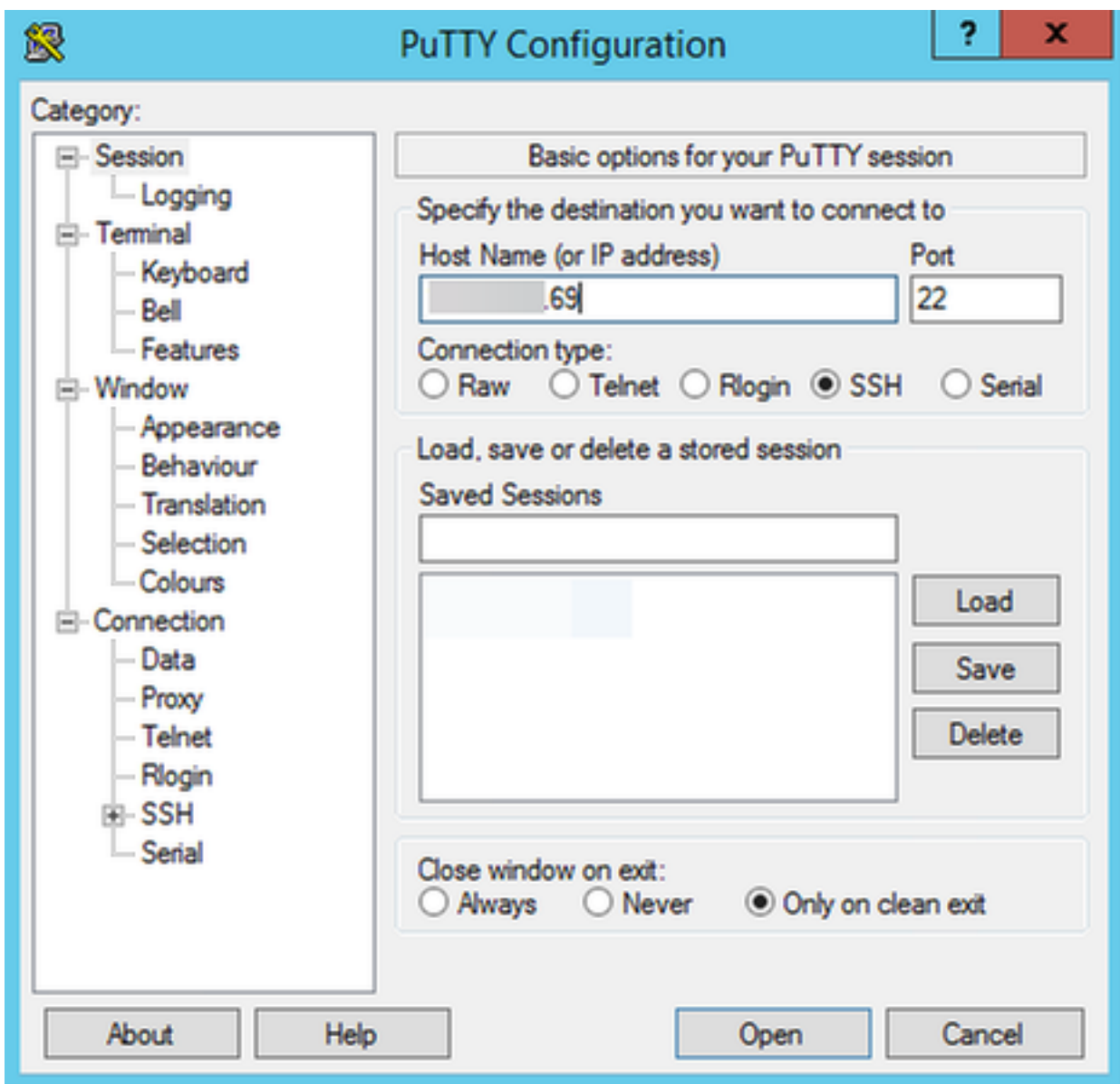


注: 追加 Option 鍵 フィールドの Option 鍵を追加するように気を付けて下さい。よくある間違いは Release 鍵 フィールドの Option 鍵を追加することです。この誤りはエラー状態という結果に終わります。

注: 付け加えたいと思うこと Option 鍵のためのこのプロセスを繰り返すことができます。追加されて、Option 鍵はすぐに実施されます。1 例外を除いて再始動が必要となりません。Option 鍵 Expressway シリーズは適用されたとき再始動を必要とします。

CLI Option 鍵 設定例

ステップ 1: PuTTY を使用してセキュア シェル (SSH) セッションを開始して下さい。IP address 値 Expressway をホスト名 (か IP アドレス) フィールドで入力し、SSH オプション ボタンをクリックし、『Open』をクリックして下さい:



ステップ 2： 管理者アカウントのログインはプロンプト表示されたとき管理者アカウント パスワードを入力し。

手順 3： コマンド xCommand OptionKeyAdd キーを入力して下さい: [Option 鍵]:

```
login as: admin
Using keyboard-interactive authentication.
Password:

2 alarms:
 * warning   Insecure password in use - The root user has the default password
set
 * warning   Insecure password in use - The admin user has the default password
set

Last login: Mon Nov  7 00:14:54 UTC 2016
TANDBERG Video Communication Server X8.7.3
SW Release date: 2016-04-14 10:20, build

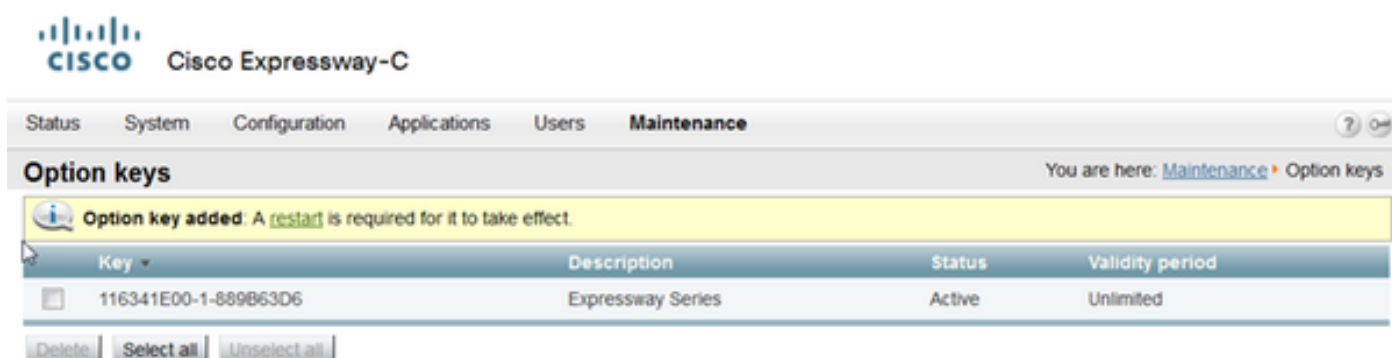
OK
xCommand OptionKeyAdd Key: 116341L00-1-D1E934F8
*r Result (status=OK)
   ID: 3
*r/end
```

注: 付け加えたいと思うこと Option 鍵のためのこのプロセスを繰り返すことができます。プロセスは Expressway 両方コアおよび Expressway エッジ デバイスのため同じです。

重要なキー

Option 鍵 Expressway シリーズは VCS シリーズから Expressway シリーズに Virtual Machine (VM) を変更します:

注: それに Option 鍵実施されるためにこれを追加した後再始動が必要となります。Expressway を再起動し、プロンプトに従うために再始動 リンクをクリックして下さい。



横断サーバオプション キーは Expressway-E に ExpresswayC を回し、Option 鍵高度ネットワーキングは二重 NIC 機能およびネットワークアドレス交換 機能を追加します:

The screenshot shows the Cisco Expressway-E maintenance interface. At the top, there are navigation tabs: Status, System, Configuration, Applications, Users, and Maintenance. The Maintenance tab is selected. Below the navigation is a breadcrumb trail: You are here: Maintenance > Option keys. The main content area is titled "Option keys" and contains a table with the following data:

Key	Description	Status	Validity period
<input type="checkbox"/> 116341E00-1-C539DC25	Expressway Series	Active	Unlimited
<input type="checkbox"/> 116341G00-1-2C53223D	H323-SIP Interworking Gateway	Active	Unlimited
<input type="checkbox"/> 116341L00-1-956DA85D	Advanced Networking	Active	Unlimited
<input type="checkbox"/> 116341T00-1-123A151A	Traversal Server	Active	Unlimited

Below the table are buttons for "Delete", "Select all", and "Unselect all". Underneath is a "System information" section with the following details:

- Serial number: 0E54DE9A
- Active options: 0 Rich Media Sessions, 0 Room Systems, 0 Desktop Systems, 0 TURN Relays, Traversal Server, Encryption, Interworking, FindMe, Device Provisioning, Advanced Networking, Expressway Series.

Expressway x8.8.X で Option 鍵 ExpresswayC にコラボレーション エンドポイントを登録することを可能にするおよび新しいライセンス 余地 Option 鍵システムがデスクトップ システムあります。

The screenshot shows the Cisco Expressway-C maintenance interface. At the top, there are navigation tabs: Status, System, Configuration, Applications, Users, and Maintenance. The Maintenance tab is selected. Below the navigation is a breadcrumb trail: You are here: Maintenance > Option keys. The main content area is titled "Option keys" and contains a table with the following data:

Key	Description	Status	Validity period
<input type="checkbox"/> 116341A10-1-E1004349	10 Room Systems	Active	Unlimited
<input type="checkbox"/> 116341B10-1-515C894F	10 Desktop Systems	Active	Unlimited
<input type="checkbox"/> 116341E00-1-899B63D6	Expressway Series	Active	Unlimited
<input type="checkbox"/> 116341G00-1-2B4A156D	H323-SIP Interworking Gateway	Active	Unlimited
<input type="checkbox"/> 116341Y100-1-845EA6D2	100 Traversal Calls	Active	Unlimited

Below the table are buttons for "Delete", "Select all", and "Unselect all". Underneath is a "System information" section with the following details:

- Serial number: 024EC022
- Active options: 100 Rich Media Sessions, 10 Room Systems, 10 Desktop Systems, Encryption, Interworking, FindMe, Device Provisioning, Expressway Series.

確認

Option 鍵がどのようにキー セクションで現在目に見える、システム情報 セクションおよび現在のライセンス セクションのアクティブなオプション追加され、かページおよび注意はメンテナンス > オプション キーにナビゲート します:

Status System **Configuration** Applications Users Maintenance

Option keys

Option key added

Key	Description	Status	Validity period
<input type="checkbox"/> 19E24175D-1-61E3D608	50 Traversal Calls	Active	Unlimited

Control Select all Uninstall all

System information

Serial number: 09C166FF
 Active options: 0 Non Traversal Calls, 50 Traversal Calls, 2500 Registrations, Encryption.

Software option

Add option key:

Add option

Release key

Release key:

Set release key

Current licenses

Non-traversal calls	0
Traversal Calls	50
Registrations	2500

トラブルシューティング

注: これらのイメージは Expressway シリーズ デバイスのため VCS シリーズから、それ良いです、です同じあります。

キーを追加すればエラーを見ます、「Option 鍵を」追加することが不可能:

- それが **Option 鍵値**であること正しく英数字チェーンをコピーすることを確認して下さい。そこにでした余分なスペースまたは文字確認しないで下さい。
- 正しい Expressway に Option 鍵を適用することを確認して下さい。オプション キーはデバイス シリアル番号に一致します。
- 追加します追加 **Option 鍵** フィールドおよびない **Release 鍵** フィールドの Option 鍵を確認して下さい。Expressway は **Release 鍵** フィールドの **Option 鍵**を受け入れ、再始動のためにプロンプト表示します

注: Expressway に **Option 鍵**を追加するとき、すぐに実施されます。1 ケースを除いてすべてに再始動が必要となりません。Option 鍵 Expressway シリーズは VCS シリーズから Expressway シリーズに Virtual Machine (VM) を変更します。この Option 鍵は再始動を必要とします。

再始動の後で、バナー ポップアップしますエラー「無効な Release 鍵」と観察して下さい:

Release 鍵および **Option 鍵**正しいフィールドにインストールし、この問題を解決するために Expressway を再度再起動して下さい。

この資料の **Troubleshoot セクション**で文書化されています手順を確認した後エラーに出会ったら Cisco TAC に連絡して下さい。