

UCS 環境でのブレード ファームウェア リビジョンの自動アップグレード

目次

[概要](#)

[前提条件](#)

[要件](#)

[使用するコンポーネント](#)

[ネットワーク図](#)

[表記法](#)

[主なタスク](#)

[自動設定ポリシー用のサービス プロファイルの作成](#)

[自動設定ポリシーの作成](#)

[確認](#)

[トラブルシューティング](#)

[関連情報](#)

概要

Cisco Unified Computing System (UCS) には、自動設定ポリシーと呼ばれる自動化されたポリシーの概念が採用されています。このポリシーは、UCS のシステム内に取り付けられている新規のブレードすべてに適用されます。このポリシーを適用すると、ブレードを目的のファームウェア リビジョンに自動的にアップグレードできるようになり、組織のニーズを満たすために、新規のハードウェアや置き換えられたハードウェアをアップグレードしたりダウングレードしたりする必要があるのかどうかに配慮する必要がなくなります。

これを実行するために、このドキュメントでは次の方法を説明しています。

- サービス プロファイルの作成
- 自動設定ポリシーの作成と、作成済みサービス プロファイルへのこれらの自動設定ポリシーの追加

前提条件

要件

Cisco UCS のソフトウェアおよびハードウェアに関する実務知識があることが推奨されます。

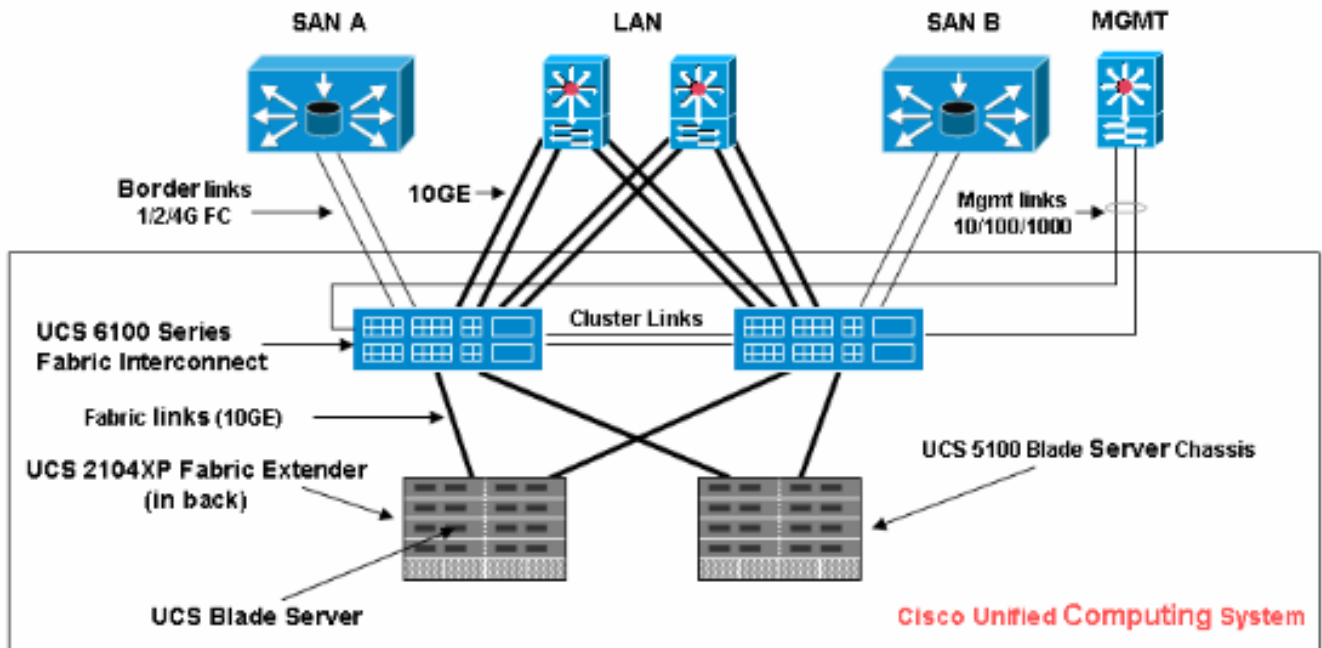
使用するコンポーネント

このドキュメントの情報は、Cisco UCS に基づくものです。

このドキュメントの情報は、特定のラボ環境にあるデバイスに基づいて作成されたものです。このドキュメントで使用するすべてのデバイスは、クリアな（デフォルト）設定で作業を開始しています。ネットワークが稼働中の場合は、コマンドが及ぼす潜在的な影響を十分に理解しておく必要があります。

ネットワーク図

一般的な Cisco UCS のトポロジは次のようなものです。



表記法

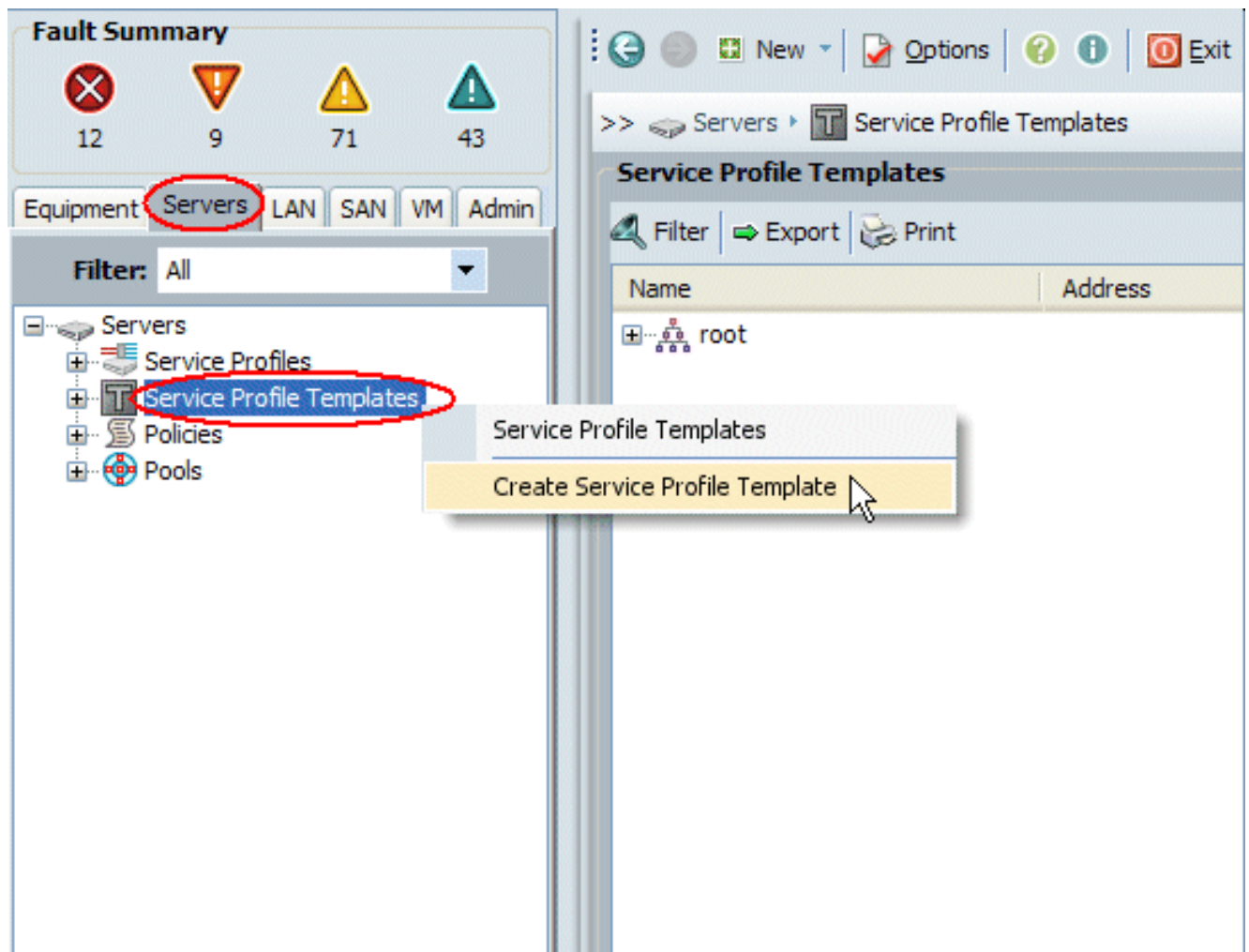
ドキュメント表記の詳細は、『[シスコテクニカルティップスの表記法](#)』を参照してください。

主なタスク

自動設定ポリシー用のサービスプロファイルの作成

次の手順を実行します。

1. ナビゲーション ペインで **Servers** タブを選択します。
2. **Service Profile Template** を右クリックして、**Create Service Profile** を選択します。



3. Create Service Profile Template ポップアップ ウィンドウで、Name と Description に入力を行います。
4. [Next] をクリックします。

Unified Computing System Manager

Create Service Profile Template

1. **Identify Service Profile Template**
2. Storage
3. Networking
4. vNIC/vHBA Placement
5. Server Boot Order
6. Server Assignment
7. Operational Policies

Identify Service Profile Template

You must enter a name for the service profile template and specify the template type. You can also specify how a UUID will be assigned to this template and enter a description.

Name: **AutoConfig_template**

The template will be created in the following organization. Its name must be unique within this organization.

Where: **org-root**

The template will be created in the following organization. Its name must be unique within this organization.

Type: Initial Template Updating Template

Specify how the UUID will be assigned to the server associated with the service generated by this template.

UUID

UUID Assignment: **default(0/1)**

The UUID will be assigned from the selected pool.
The available/total UUIDs are displayed after the pool name.

WARNING: The selected pool does not contain any available entities.
You can select it, but it is recommended that you add entities to it.

< Prev

Next >

Finish

Cancel

5. 必要に応じて、このサービス プロファイルに任意の Storage および Networking を割り当てます。
6. [Next] をクリックします。

Unified Computing System Manager

Create Service Profile Template

1. ✓ Identify Service Profile Template
2. ✓ Storage
3. ✓ **Networking**
4. vNIC/vHBA Placement
5. Server Boot Order
6. Server Assignment
7. Operational Policies

Networking

Optionally specify LAN configuration information.

Dynamic vNIC Connection Policy: Select a Policy to use (no Dynamic vNIC Policy by default) Cre

How would you like to configure LAN connectivity? Simple Exper

Specify the virtual network interface cards (vNICs) that server should use to connect to a LAN. To specify more than two vNICs, select the Expert configuration mode.

vNIC 0 (Fabric A)

Name: eth0

Select VLAN: VLAN default (1)

Create VLAN

WARNING: there are not enough MAC addresses available in the default pool. This vNIC will be created with an invalid MAC address.

vNIC 1 (Fabric B)

Name: eth1

Select VLAN: VLAN default (1)

Create VLAN

WARNING: there are not enough MAC addresses available in the default pool. This vNIC will be created with an invalid MAC address.

< Prev

Next >

Finish

Cancel

7. 必要に応じて、このサービス プロファイルに Server Boot Order を割り当てます。
8. [Next] をクリックします。

Unified Computing System Manager

Create Service Profile Template

1. ✓ Identify Service Profile Template
2. ✓ Storage
3. ✓ Networking
4. ✓ vNIC/vHBA Placement
5. **Server Boot Order**
6. Server Assignment
7. Operational Policies

Server Boot Order

Optionally specify the boot policy for this service profile.

Select a boot policy.

Boot Policy: **Boot_Order** + Create Boot Policy

Name: **Boot_Order**

Description:

Reboot on Boot Order Change: **no**

Note: reconfiguration of boot devices will always cause a reboot on non-virtualized adapters.

Enforce vNIC/vHBA Name: **no**

WARNINGS:

The type (primary/secondary) does not indicate a boot order presence.

The effective order of boot devices within the same device class (LAN/Storage) is determined by PCIe bus scan

If **Enforce vNIC/vHBA Name** is selected and the vNIC/vHBA does not exist, a config error will be reported.

If it is not selected, the vNICs/vHBAs are selected if they exist, otherwise the vNIC/vHBA with the lowest PCI

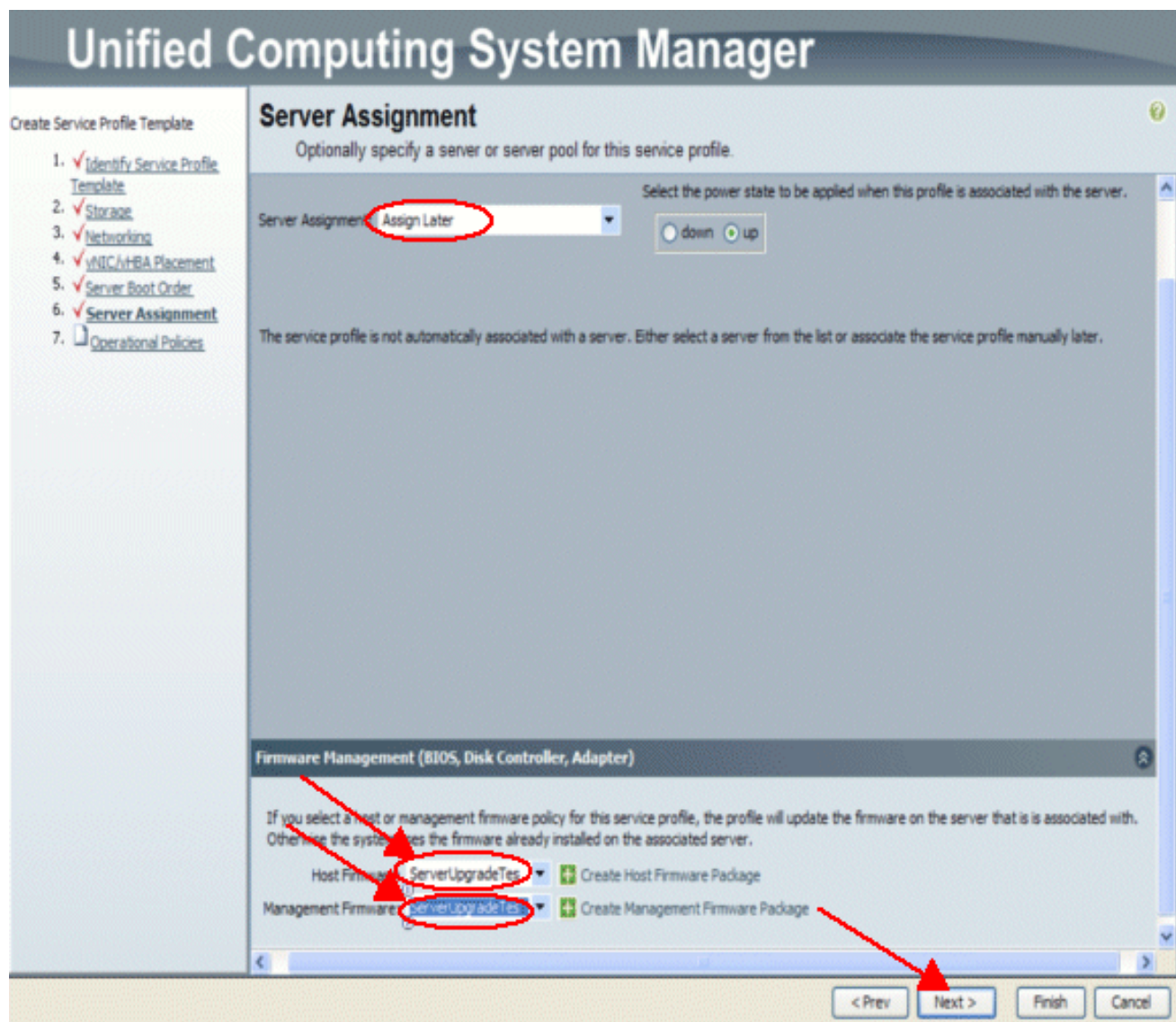
Boot Order

Filter Export Print

Name	Order	vNIC/vHBA	Type	Lun ID
Storage	1			
Local Disk				
CD-ROM	2			

< Prev **Next >** Finish Cancel

9. サーバ割り当てで、ブレードに適用されるべきホスト ファームウェアおよび Management ファームウェアを選択して下さい。
10. [Next] をクリックします。

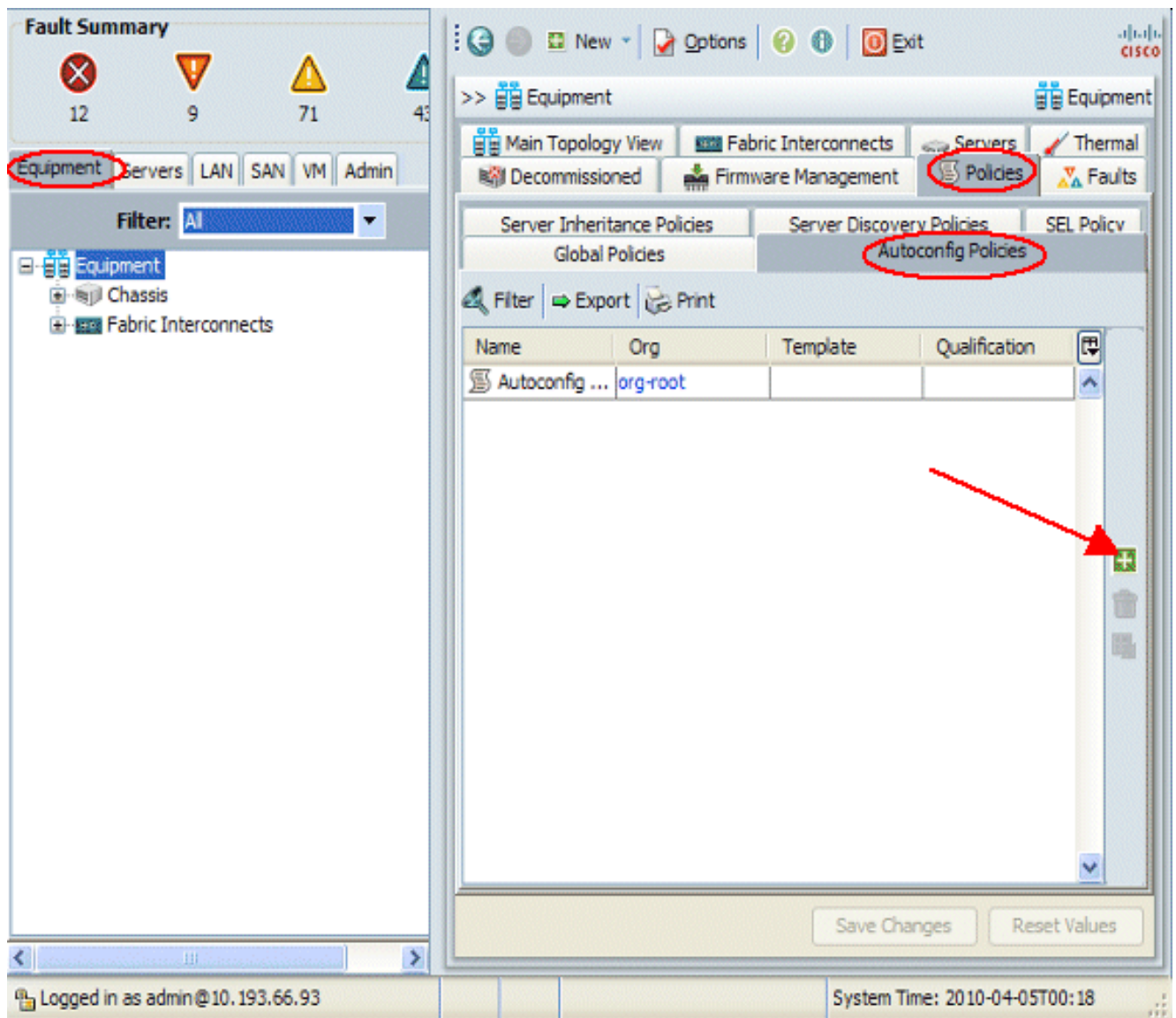


11. [Finish] をクリックします。

自動設定ポリシーの作成

サービスプロファイルを作成したら、このサービスプロファイルに適用する自動設定ポリシーの作成が次のタスクとなります。次の手順を実行します。

1. Cisco UCS Manager にログインします。
2. ナビゲーション ペインで [Equipment] タブを選択します。
3. 作業ペインで **Policies** タブを選択します。
4. **Autoconfig Policies** を選択します。
5. 『+』 をクリックして下さい。Create Autoconfiguration Policy ウィンドウがポップアップ表示されます。



6. Create Autoconfiguration Policy ポップアップ ウィンドウ内で、必須フィールドに入力します。
7. この自動設定ポリシーを作成済みのサービス プロファイルへ確実に関連付けます。
8. [OK] をクリックします。

Create Auto-configuration Policy

Name: 45I-autopolicy

Description: autipolicy to upgarde new blade to 45I

Qualification: all-chassis

Org: root

Service Profile Template Name: AutoConfig temp...

OK Cancel

確認

UCS に挿入されているすべての新規 UCS ブレードは、自動設定ポリシーに自動的に関連付けられます。UCS では、新たに挿入されたブレード上のすべてのファームウェアが、ファームウェアポリシー内で定義された内容にアップグレードされます。

The screenshot displays the Cisco Prime Network Manager interface. On the left, the 'Fault Summary' panel shows 12 errors, 9 warnings, and 71 alerts. The navigation menu includes 'Equipment', 'Servers', 'LAN', 'SAN', 'VM', and 'Admin'. The main content area shows the 'Autoconfig Policies' configuration page. The table below lists the policies:

Name	Org	Template	Qualification
Autoconfig 45I-autopolicy	org-root	AutoConfig_template	all-chassis
Autoconfig jen	org-root		

At the bottom of the interface, it shows 'Logged in as admin@10.193.66.93' and 'System Time: 2010-04-05T00:30'.

トラブルシューティング

現在のところ、この設定に関する特定のトラブルシューティング情報はありません。

関連情報

- [テクニカルサポートとドキュメント - Cisco Systems](#)