

# Contenu

[Introduction](#)

[Avant de commencer](#)

[Conventions](#)

[Conditions préalables](#)

[Composants utilisés](#)

[Informations générales](#)

[Versions](#)

[Description](#)

[Informations connexes](#)

## [Introduction](#)

Le but de ce document est de décrire l'historique du paramètre de rafale d'émission maximale.

## [Avant de commencer](#)

### [Conventions](#)

Pour plus d'informations sur les conventions des documents, référez-vous aux [Conventions utilisées pour les conseils techniques de Cisco](#).

### [Conditions préalables](#)

Les lecteurs de ce document doivent avoir une bonne connaissance de ce qui suit :

- Le protocole de Data-over-Cable Service Interface Specifications (DOCSIS).
- Comment créer des fichiers de configuration DOCSIS.

### [Composants utilisés](#)

Les informations dans ce document sont basées sur les versions de logiciel et de matériel ci-dessous.

- [Outil Configurator CPE de Cisco DOCSIS](#) (clients [enregistrés](#) seulement)

Les informations présentées dans ce document ont été créées à partir de périphériques dans un environnement de laboratoire spécifique. Tous les périphériques utilisés dans ce document ont démarré avec une configuration effacée (par défaut). Si vous travaillez dans un réseau opérationnel, assurez-vous de bien comprendre l'impact potentiel de toute commande avant de l'utiliser.

## [Informations générales](#)

Le canal ascendant maximum transmettent le paramètre de configuration de rafale était dans les unités des mini-emplacements, alors que tous autres paramètres relatifs de Qualité de service (QoS) étaient, et sont, défini dans les bits ou les octets par seconde. En avril 10, 1998 [CableLabs](#) ont délivré l'avis de changement technique (ECN) **RFI-N--98012**, qui a exigé une modification des mini-emplacements aux bits. Quelques Modems câble plus anciens (CMS) utilisent toujours des mini-emplacements cependant.

Si un cm utilise un vieux fichier de configuration DOCSIS qui a été créé utilisant une valeur de 255 mini-**emplacements**, et ce fichier plus ancien est téléchargé par un cm conforme avec les révisions les plus récentes de la spécification qui lit le champ dans les octets, le cm croire que sa longueur MUB est seulement 255 **octets**. C'est trop petit pour transmettre les trames Ethernet, dont la taille minimum est approximativement 1500 octets. Ce problème n'est pas versions communes puisque la modification a été apportée à partir des mini-emplacements aux bits dès la version de logiciel 12.0(4.3)T de Cisco IOS®, et autres de Cisco IOS® qui ont sorti en 1999.

Si la configuration mal interprète les mini-emplacements pendant que des bits, cependant, elle peut faire avoir la CPE (CPE) derrière le CMS les problèmes de la connectivité intermittente ou d'aucune Connectivité.

Pour éviter ce problème, les opérateurs réseau devraient se rendre compte des unités utilisées par la version de logiciel de Cisco IOS que le Systèmes de terminaison par modem câble (CMTS) de Cisco s'exécutent.

En plus des problèmes ci-dessus, l'utilisation des mini-emplacements a exigé du gestionnaire de réseau de savoir convertir des bits en mini-emplacements. Une telle conversion exige la connaissance du format de modulation, du débit de modulation et de la durée de mini-emplacment. Pour cette raison, les unités utilisées par le champ de la rafale de transmission d'émission maximale (MUTB) ont changé avec différentes révisions de la spécification DOCSIS des mini-emplacements aux bits (ou aux octets). Ceci signifie que des modifications ont été apportées aux valeurs appropriées pour ce champ.

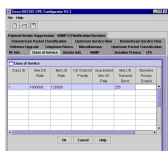
En conclusion, pendant qu'un environnement mélangé de DOCSIS 1.1/DOCSIS 1.0 devient de plus en plus commun, l'établissement du MUTB devient convenablement de l'importance primordiale pour l'exécution réussie du réseau câblé.

## [Versions](#)

Tout le DOCSIS a activé des Produits. Les changements ont été intégrés de code de logiciel Cisco IOS avec l'ID [CSCdm26264](#) (clients [enregistrés de](#) bogue seulement).

## [Description](#)

Le champ MUTB, comme spécifié dans un fichier de configuration DOCSIS, régit la longueur de la plus grande rafale ininterrompue simple des données permises pour être transmis dans le chemin ascendant. Initialement, les unités que ce champ a été spécifié dedans étaient des mini-**emplacements**. La capture d'écran ci-dessous affiche une configuration typique utilisant des mini-emplacements sur l'outil Configurator V3.3 CPE DOCSIS.

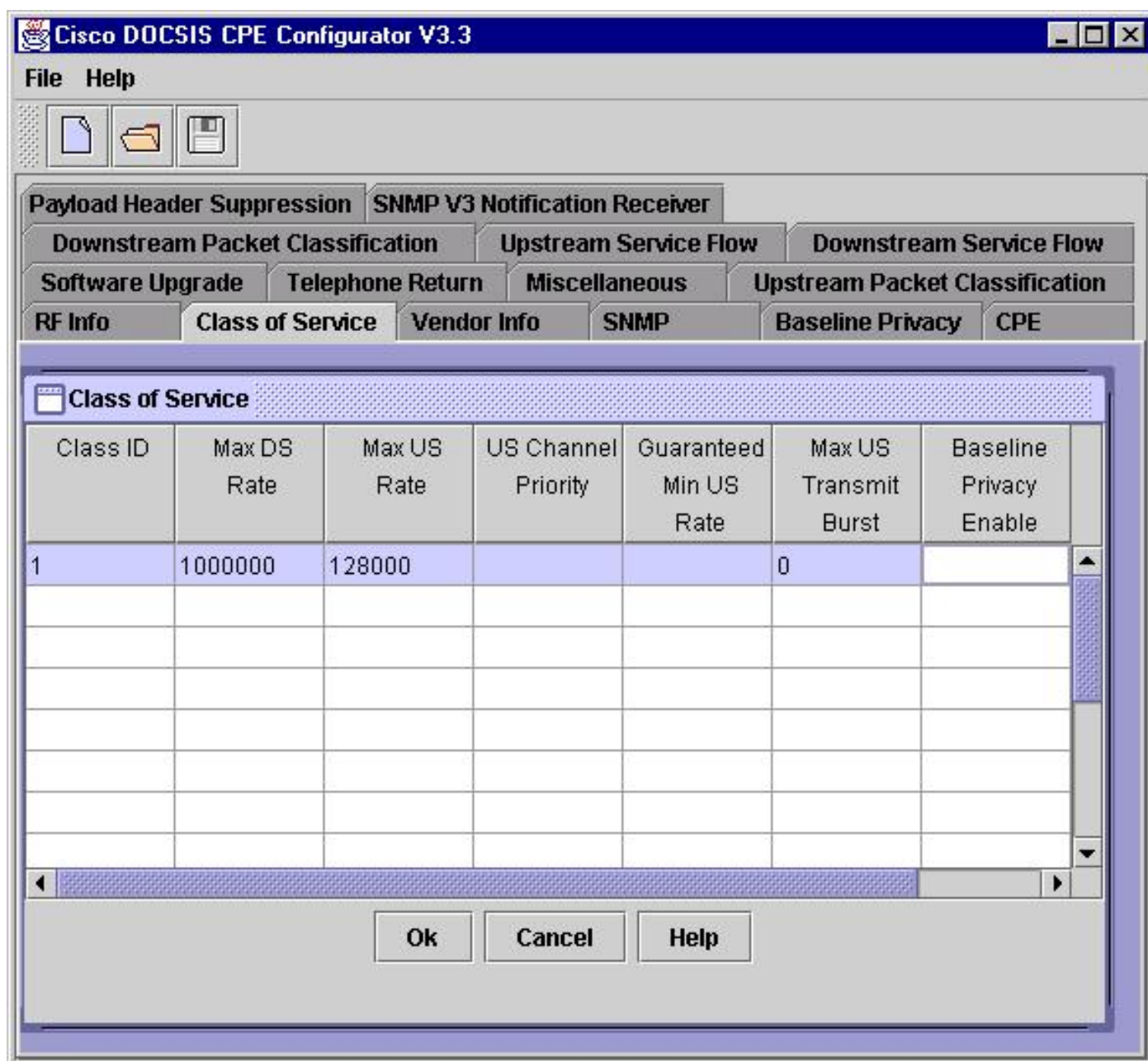


Cette capture d'écran affiche qu'un DOCSIS 1.0 très vieux cm qui exige le champ MUTB soit placé dans les mini-emplacements. La valeur disponible maximum est 255. Très peu le CMS déployé aujourd'hui utiliserait des mini-emplacements comme unité pour ce champ.

Un mini-emplacement représente typiquement l'équivalent de 16 octets. La taille d'un mini-emplacement, cependant, peut varier selon les configurations sur un CMTS. La limite supérieure sur le nombre de mini-emplacements permis pour être transmis dans une rafale en amont simple est 255. Pour cette raison, quand la taille MUTB a été spécifiée dans les unités des mini-emplacements, une valeur de 255 était utilisée généralement.

**Remarque:** L'unité utilisée sur le champ MUTB sur l'outil Configurator CPE DOCSIS et les commandes **show** dans le CMTS de Cisco sont dans les octets, alors que **RFI-N--98012** mentionne la modification faite des mini-emplacements aux bits. Dans ce document, les octets se rapporte aux unités sur le champ MUTB sur l'outil Configurator CPE DOCSIS et la sortie CMTS.

La capture d'écran au-dessous des Modems d'expositions fonctionnant dans un environnement de DOCSIS 1.0 seulement. Le champ MUTB peut être placé aux octets 0 pour indiquer qu'il n'y a aucune limite à la taille d'une rafale en amont de données. Vous ne pouvez pas utiliser cette configuration dans un environnement de DOCSIS 1.1 de l'hybride DOCSIS 1.0/.



The screenshot shows the Cisco DOCSIS CPE Configurator V3.3 interface. The 'Class of Service' tab is selected, displaying a table with the following data:

Class ID	Max DS Rate	Max US Rate	US Channel Priority	Guaranteed Min US Rate	Max US Transmit Burst	Baseline Privacy Enable
1	1000000	128000			0	

Buttons for 'Ok', 'Cancel', and 'Help' are visible at the bottom of the window.






Pour l'exécution CMS en mode de DOCSIS 1.0, où le CMTS utilise le logiciel 12.1(4)CX de Cisco IOS, l'en amont de maximum autorisé transmettent la rafale est de 1522 octets.

Un contournement à la limite est de désactiver l'enchaînement en amont sur le port ascendant sur lequel le modem tente d'être livré en ligne. Ceci peut être fait en n'émettant l'**aucune** commande **en amont d'interface de câble d'enchaînement de numéro de port de câble**, où le *numéro de port* est le nombre de port ascendant que vous voudriez désactiver l'enchaînement en fonction.

La restriction de 1522 octets est augmentée à 2000 octets dans les versions du Cisco IOS qui ont les difficultés pour la bogue [CSCdt95023](#) (clients [enregistrés](#) seulement) appliquée. Pour utiliser ce lien, vous devez être un utilisateur enregistré et vous devez être ouvert une session.

## [Informations connexes](#)

- [CableLabs](#) 
- [Outil Configurator CPE de Cisco DOCSIS](#) ( [enregistrés](#) seulement
- [Support technique - Cisco Systems](#)