

Foire aux questions de configuration de modem câble

Contenu

[Introduction](#)

[Queest-ce que la configuration traversière par défaut ressemble à dans un modem câble Cisco ?](#)

[Comment est-ce que je configure un modem câble Cisco pour l'acheminement ?](#)

[Comment est-ce que je configure le modem câble en tant que routeur faisant le Traduction d'adresses de réseau \(NAT\) ?](#)

[Comment est-ce que je configure des passerelles câble pour faire le VoIP statiquement sans garde-porte ?](#)

[Comment est-ce que je configure H.323 RAS VoIP dans l'environnement câblé ?](#)

[Comment est-ce que je configure IPSec sur un modem câble ?](#)

[Comment est-ce que je configure GRE sur un modem câble ?](#)

[Quelles sont les significations de l'admin 2 de démarrage de modem câble de commandes et de l'exécution 5 de démarrage de modem câble, qui apparaissent sous l'interface de câble dans des quelques Modems câble ?](#)

[Quels Modems câble le DOCSIS 1.1 sont-ils conforme ?](#)

[Informations connexes](#)

Introduction

Ce document contient une foire aux questions (FAQ) sur les configurations de modems câble Cisco.

Q. Queest-ce que la configuration traversière par défaut ressemble à dans un modem câble Cisco ?

A. Quand l'uBR9xx est retiré de la case et mis sous tension, elle exécute comme passerelle. Souvenez-vous que la passerelle par défaut pour des hôtes derrière la passerelle doit être l'adresse IP secondaire de câble du système de terminaison par modem câble (CMTS). Dans cet exemple, une version de logiciel 12.1(1)T courante du Cisco IOS® uBR924 est utilisée.

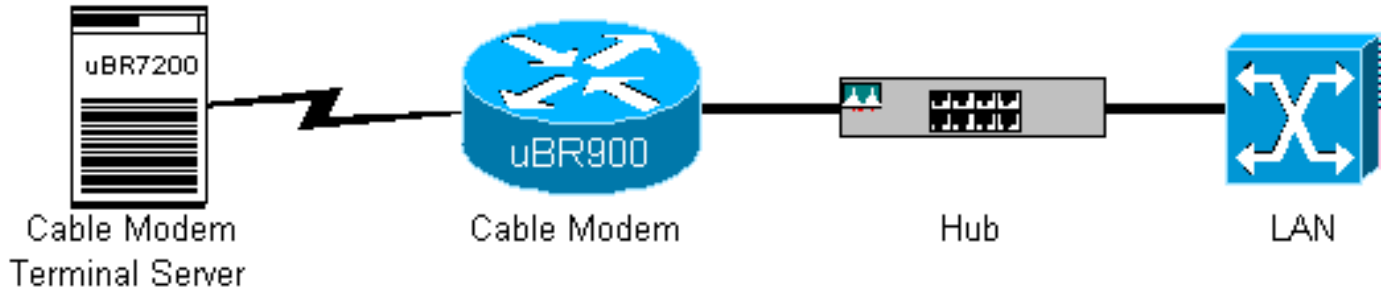
C'est ce qui ressemble à la configuration par défaut comme passerelle une fois que l'uBR924 est livré en ligne :

```
Router#show run Building configuration... Current configuration: !! No configuration change
since last restart ! version 12.1 no service pad service timestamps debug uptime service
timestamps log uptime no service password-encryption ! hostname Router !! clock timezone - -8
ip subnet-zero no ip routing !! voice-port 0 input gain -2 ! voice-port 1 input gain -2 !!
interface Ethernet0 ip address 10.2.3.6 255.255.255.0 no ip route-cache bridge-group 59 bridge-
group 59 spanning-disabled ! interface cable-modem0 ip address negotiated no ip route-cache
cable-modem downstream saved channel 525000000 7 1 cable-modem Mac-timer t2 40000 bridge-group
```

```
59 bridge-group 59 spanning-disabled ! ip default-gateway 10.2.3.1 ip classless no ip http
server ! snmp-server engineID local 00000009020000021685B644 snmp-server packetsize 2048 snmp-
server manager ! line con 0 transport input none line vty 0 4 ! end Router#
```

Pour plus d'informations détaillées sur le routage et les configurations de transition, référez-vous à [jeter un pont sur la configuration et la vérification d'échantillon de modem câble](#).

Q. Comment est-ce que je configure un modem câble Cisco pour l'acheminement ?



A. L'uBR9xx a un hub à quatre orifices d'Ethernets au dos de l'unité (les 4 dans uBR904). Les Modems câble sont des périphériques de pont hors de la case. Terminez-vous ces étapes pour configurer l'uBR9xx en tant que routeur :

1. Retirez les répartir-handicapés par défaut du passerelle-groupe 59 et du passerelle-groupe 59 de commandes des Ethernet 0 (e0) et des interfaces du modem câble 0 du modem câble.
2. Émettez la commande **aucun cable-modem compliant bridge** sur l'uBR9xx sous l'interface du câble 0.

```
Router#configure terminal Enter configuration commands, one per line. End with CNTL/Z.
Router(config)#interface e0 Router(config-if)#no bridge-group 59 Router(config-if)#no
bridge-group 59 spanning-disabled Router(config-if)#interface cable 0 Router(config-if)#no
bridge-group 59 spanning-disabled Router(config-if)#no bridge-group 59 Router(config-if)#no
cable-modem compliant bridge Router(config-if)#exit Router(config)#ip routing
```

Router(config)#^Z Router# **Remarque:** La passerelle par défaut pour des PC derrière la passerelle de l'adaptateur 120 de Voix uBR9xx ou de câble (CVA120) doit être placée à l'adresse IP secondaire de câble sur le CMTS. Quand le modem câble est configuré en tant que routeur, la passerelle par défaut de l'hôte correspond à l'interface e0 du modem câble. C'est ce qui ressemble à la configuration d'un uBR904 en tant que routeur :

```
no service pad
service timestamps debug uptime
service timestamps log uptime
no service password-encryption
!
hostname Router
!
clock timezone - 0
ip subnet-zero
!
interface Ethernet0
ip address 100.1.1.1 255.255.255.0
no ip directed-broadcast
ip rip send version 2
ip rip receive version 2
!
interface cable-modem0
ip address negotiated
no ip directed-broadcast
ip rip send version 2
ip rip receive version 2
cable-modem downstream saved channel 453000000 28 1
```

```

cable-modem Mac-timer t2 40000
no cable-modem compliant bridge
!
router rip
version 2
network 10.0.0.0
network 100.0.0.0
!
ip classless
ip route 0.0.0.0 0.0.0.0 10.1.1.10
no ip http server
!
!
line con 0
transport input none
line vty 0 4
!
end

```

Vous devez également comprendre les limites de l'uBR9xx en jetant un pont sur le mode. Pour plus d'informations détaillées sur le routage et les configurations de transition, référez-vous la [configuration d'échantillon de modem câble et la vérification](#) et la [configuration et la vérification d'échantillon toBridging pour le câble en mode de routage](#).

Q. Comment est-ce que je configure le modem câble en tant que routeur faisant le Traduction d'adresses de réseau (NAT) ?

A. Référez-vous à l'[utilisation de la commande de cable-modem dhcp-proxy sur les Modems câble de Cisco](#).

Q. Comment est-ce que je configure des passerelles câble pour faire le VoIP statiquement sans garde-porte ?

A. Référez-vous à la [configuration voix de modem câble utilisant le mappage H323v2 statique](#).

Q. Comment est-ce que je configure H.323 RAS VoIP dans l'environnement câblé ?

A. Référez-vous à la [configuration voix de modem câble utilisant le mappage H323v2 dynamique avec le garde-porte](#).

Q. Comment est-ce que je configure IPSec sur un modem câble ?

A. Référez-vous à [IPSec au-dessus des configurations et des debugs d'échantillon de câble](#).

Q. Comment est-ce que je configure GRE sur un modem câble ?

A. Référez-vous au [tunnel GRE au-dessus de la configuration et de la vérification d'échantillon de câble](#).

Q. Quelles sont les significations de l'admin 2 de démarrage de modem câble de commandes et de l'exécution 5 de démarrage de modem câble, qui apparaissent sous l'interface de câble dans des quelques Modems câble ?

A. L'admin 2 de démarrage de modem câble de commandes Cisco IOS et l'exécution 5 de démarrage de modem câble ont été ajoutés sous l'interface de câble pour que des Modems câble prennent en charge un avis de changement technique DOCSIS concernant récupérer des mises à niveau logicielles défectueuses. Ces commandes ne devraient pas être changées ou retirées en toutes circonstances. En date du Logiciel Cisco IOS version 12.1(3)T, ces commandes ont été masquées de la configuration, qui explique pourquoi quelques Modems câble affichent ces commandes, et certains ne font pas.

Q. Quels Modems câble le DOCSIS 1.1 sont-ils conforme ?

A. Référez-vous à [CableHome™ - DOCSIS® - Produits certifiés de Cable® de paquet](#) .

Informations connexes

- [Support produit de Câble haut débit](#)
- [Support technique - Cisco Systems](#)