

Instalación y Configuración de Cisco IP SoftPhone en PC Cliente

Contenido

[Introducción](#)

[prerrequisitos](#)

[Requisitos](#)

[Componentes Utilizados](#)

[Convenciones](#)

[Antes de comenzar](#)

[Software de la descarga de Cisco.com](#)

[Instale el archivo del CD-ROM](#)

[Tarea 1: Ejecute la instalación](#)

[Tarea 2: Seleccione la carpeta del programa](#)

[Tarea 3: Descargue los archivos del arreglo para requisitos particulares](#)

[Tarea 4: Ingrese la información de la cuenta del login](#)

[Tarea 5: Seleccione las Opciones de inicio y reinicie](#)

[Tarea 6: Comience el IP SoftPhone para arriba por primera vez](#)

[Información Relacionada](#)

[Introducción](#)

Hay dos maneras de conseguir el paquete de Cisco IP SoftPhone Administrator (contiene el cliente IP SoftPhone). [Descárguelo en el sitio de descarga del software de Cisco, en Cisco.com, o pídalo en CD-ROM.](#)

Este documento es parte de un conjunto de documentos. Para la información sobre cada uno de estos documentos, refiera al índice para este conjunto: [Instalación y configuración de IP SoftPhone de Cisco.](#)

Este documento explica cómo instalar el Cisco IP SoftPhone de una perspectiva del cliente. Para la información sobre cómo configurar el Cisco Callmanager server para soportar el IP SoftPhone, refiera a [configurar los puertos CTI en un Cisco CallManager.](#)

Este documento usa el conjunto de dispositivos predeterminado. Además, todas las ubicaciones están ajustadas en <None>, todos los espacios de búsqueda de llamadas están ajustados en <None> y todas las particiones están ajustadas en <None>. Asegúrese adaptar los valores de estos campos a su topología cuando es apropiado.

[prerrequisitos](#)

Requisitos

No hay requisitos específicos para este documento.

Componentes Utilizados

La información que contiene este documento se basa en las siguientes versiones de software y hardware.

- Cisco CallManager versión 3.0 (revisión 6 o posterior)
- El Cisco CallManager 3.1 requiere la versión 1.2 o posterior del IP SoftPhone
- Para el Cisco CallManager 4.01, refiera a los [Release Note](#) para la versión del Cisco IP SoftPhone 1.3(3) cuando usted la utiliza con la versión del CallManager de Cisco 4.0(x)
- Windows 95, Windows 98, Windows NT 4.0 (SP4 o posterior) o Windows 2000

La información que contiene este documento se creó a partir de los dispositivos en un ambiente de laboratorio específico. Todos los dispositivos que se utilizan en este documento se pusieron en funcionamiento con una configuración verificada (predeterminada). Si la red está funcionando, asegúrese de haber comprendido el impacto que puede tener cualquier comando.

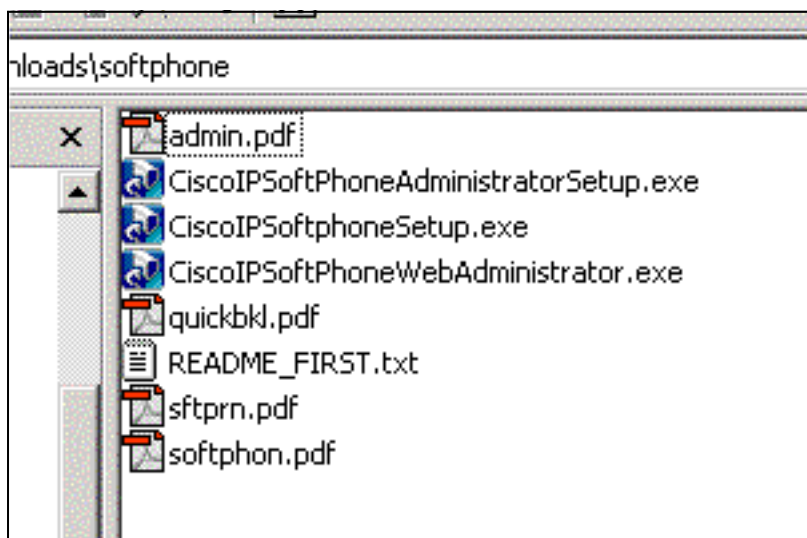
Convenciones

Para obtener más información sobre las convenciones del documento, consulte las [Convenciones de Consejos Técnicos de Cisco](#).

Antes de comenzar

Descargue el software del cisco.com

Si usted descarga el software del cisco.com, usted tiene un self-extracting archivo zip con un nombre que sea similar al "sftphn-Admin-ffr.1-x-x.exe" donde está el número de la versión x (por ejemplo, sftphn-Admin-fmr.1-3-3.exe. Este archivo contiene todos los archivos que son necesarios para desplegar el Cisco IP SoftPhone. Funcione con el archivo para desabrocharlo. Usted necesita tener estos archivos desabrochados:



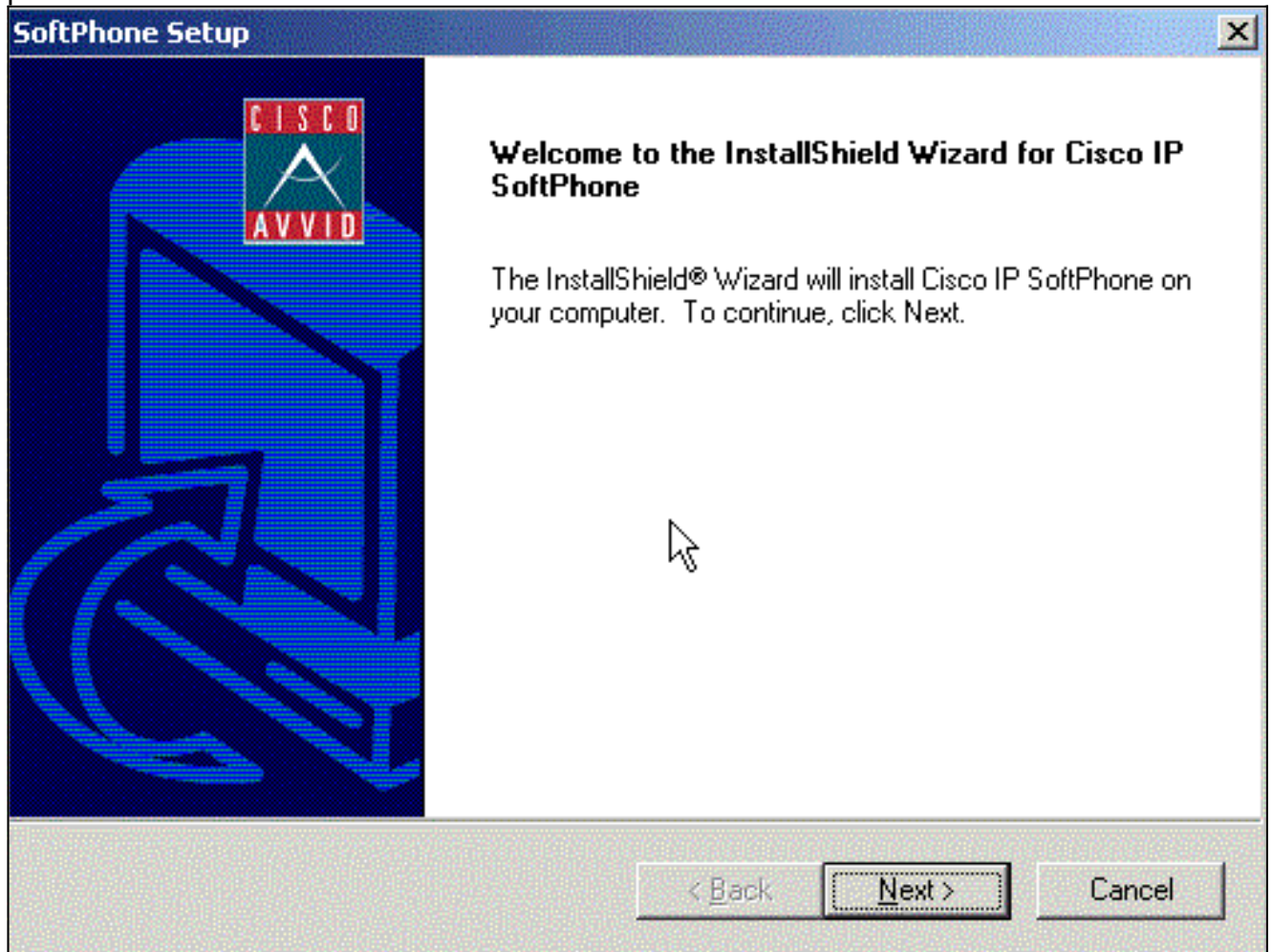
Instale el archivo del CD-ROM

Si usted instala el archivo del CD-ROM, el software se extrae ya. Usted necesita iniciar el **setup.exe** para instalar los componentes y ver la documentación.

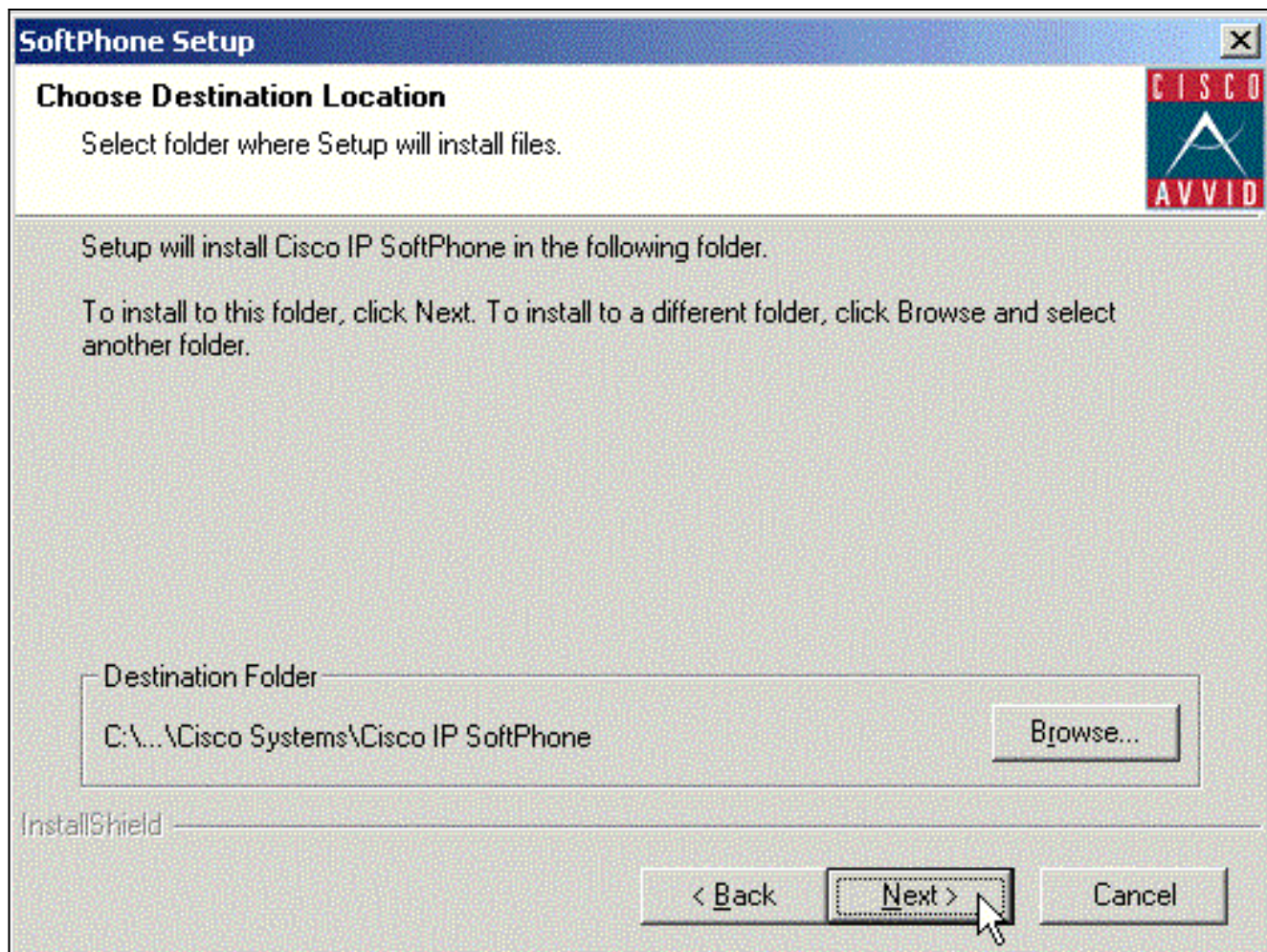
Tarea 1: Ejecute la instalación

Complete estos pasos:

1. Ejecute **CiscoIPSoftphoneSetup.exe** (si está descargado), o el **setup.exe** (si se ejecuta del CD-ROM) para comenzar el proceso de configuración. El Asistente de InstallShield para el Cisco IP SoftPhone recorre usted con el proceso.



2. La configuración le indica para una ubicación en la cual poner los archivos instalados. Hojee a la Ubicación de destino apropiada.

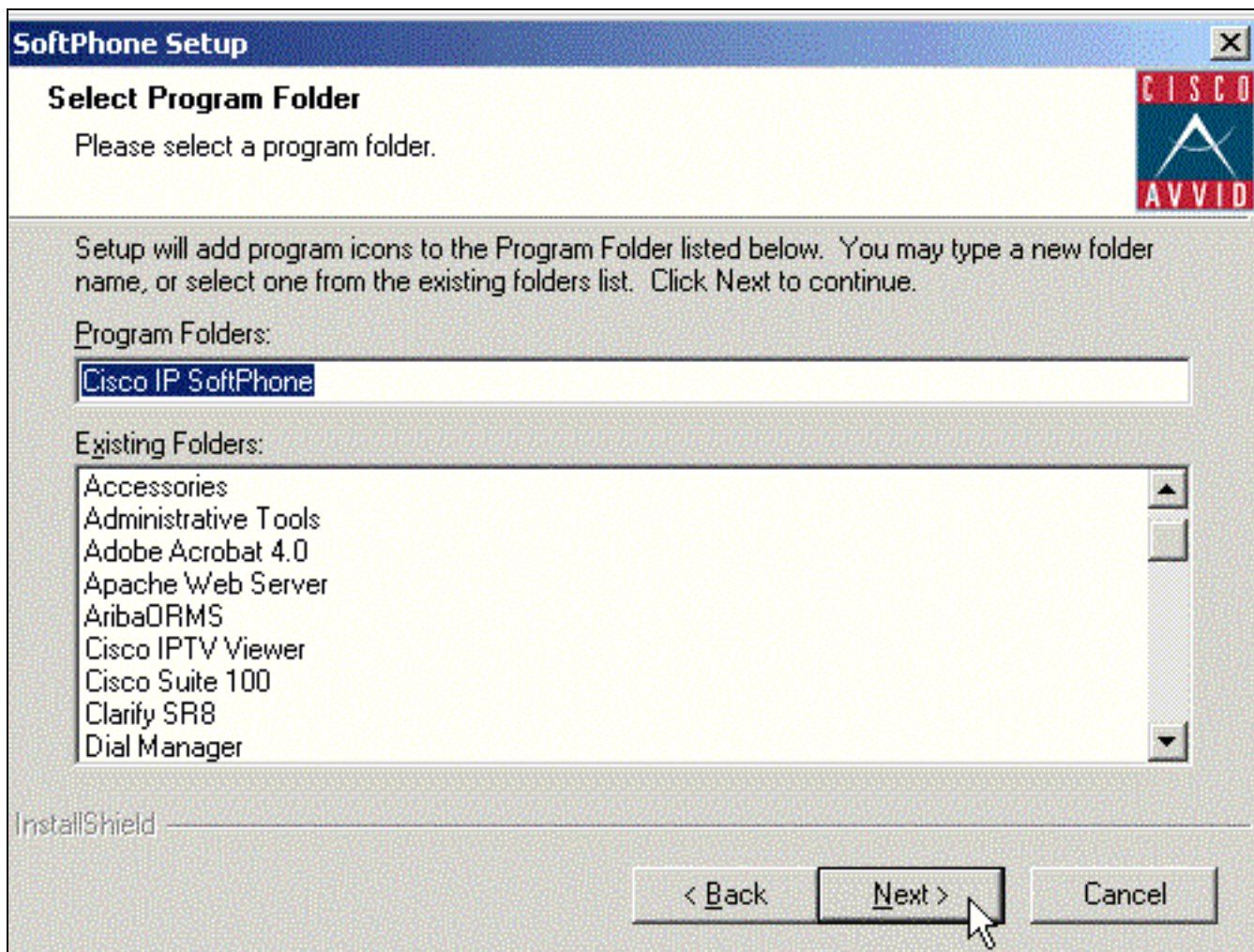


3. Haga clic en Next (Siguiente).

[Tarea 2: Seleccione la carpeta del programa](#)

Seleccione la carpeta del programa a la cual usted quisiera que el instalador agregara los iconos del IP SoftPhone.

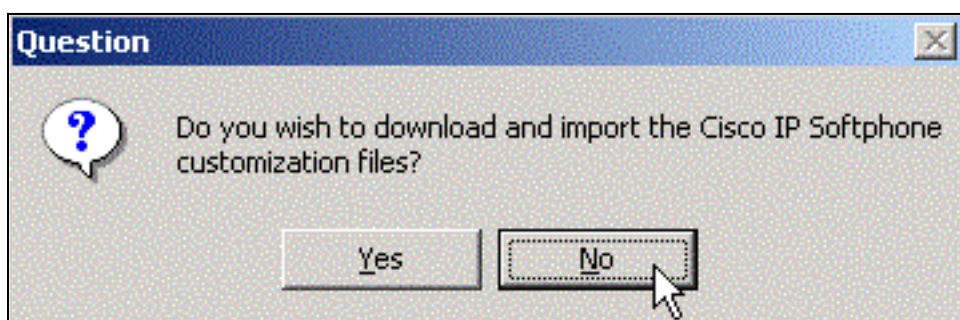
Por abandono, el instalador agrega los iconos a una carpeta llamada Cisco IP SoftPhone.



Haga clic **después**, y proceda a encargar 3.

[Tarea 3: Descargue los archivos del arreglo para requisitos particulares](#)

Visualizaciones de este cuadro de la pregunta:



Haga clic **sí** si hay archivos del arreglo para requisitos particulares para la instalación del Cisco IP SoftPhone. El URL de los archivos del arreglo para requisitos particulares se pide.

Nota: Hay tres archivos del arreglo para requisitos particulares que usted puede descargar.

Archivo del arreglo para requisitos particulares	Descripción
CCNSoftPhone.reg	Salva las configuraciones de

	la configuración de usuario.
DialingRules.rul	Salva las configuraciones de la regla de marcado.
Directories.dir	Salva las configuraciones del directorio.

Pueden ser hechas disponibles a través de una interfaz Web. Para más información sobre estos archivos, refiera a [crear los archivos del arreglo para requisitos particulares del IP SoftPhone](#). Si no hay archivos del arreglo para requisitos particulares, haga clic **no**.

Proceda a encargar 4.

Tarea 4: Ingrese la información de la cuenta del login

En la ventana de diálogo local de la configuración TSP, ingrese el nombre de usuario y contraseña que el Cisco CallManager le asigna.

Local TSP Configuration

Please enter the User Name, Password and the IP Address for Cisco CallManager User preferences.

Username:

Password:

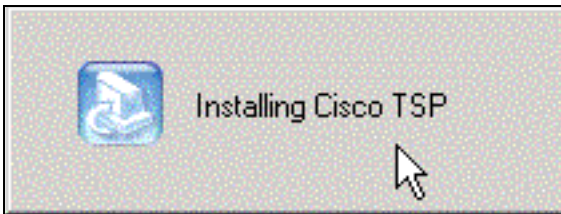
Confirm:

IP Address:

< Back Next > Cancel

Nota: El nombre de usuario y contraseña que usted configura para el Cisco IP SoftPhone debe ser exactamente lo mismo que el nombre de usuario y contraseña que el Cisco CallManager le asigna. Haga clic en Next (Siguiente).

Si usted no utiliza los archivos del arreglo para requisitos particulares, usted necesita ingresar el IP Address del Cisco Callmanager server a las cuales se registra el Cisco IP SoftPhone.



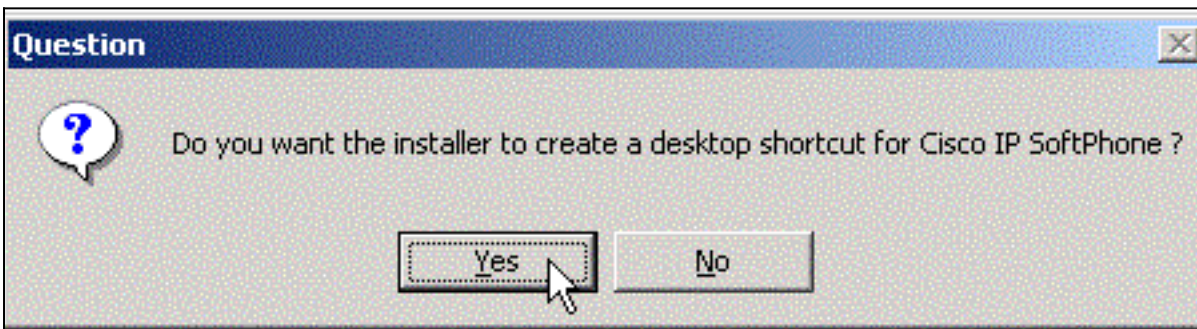
La tarea es completa. Proceda a encargar 5.

Nota: Para el Cisco CallManager 4.01 usted necesita descargar y instalar el Proveedor de servicio de telefonía de Cisco (CiscoTSP.exe) del administrador 4.0 del Cisco CallManager instale la página de los plug-in. (Por abandono, http://<CCM_SERVER>/CCMPluginsServer/CiscoTSP.exe).

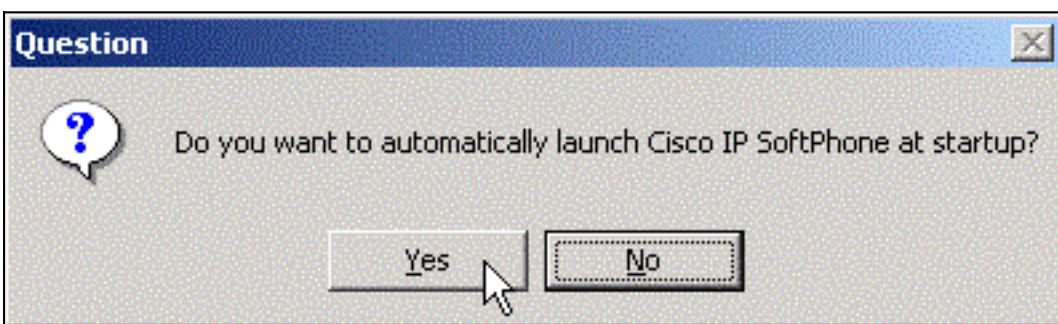
Mientras que usted instala el CiscoTSP.exe, siga las opciones de la instalación predeterminada.

[Tarea 5: Seleccione las Opciones de inicio y reinicie](#)

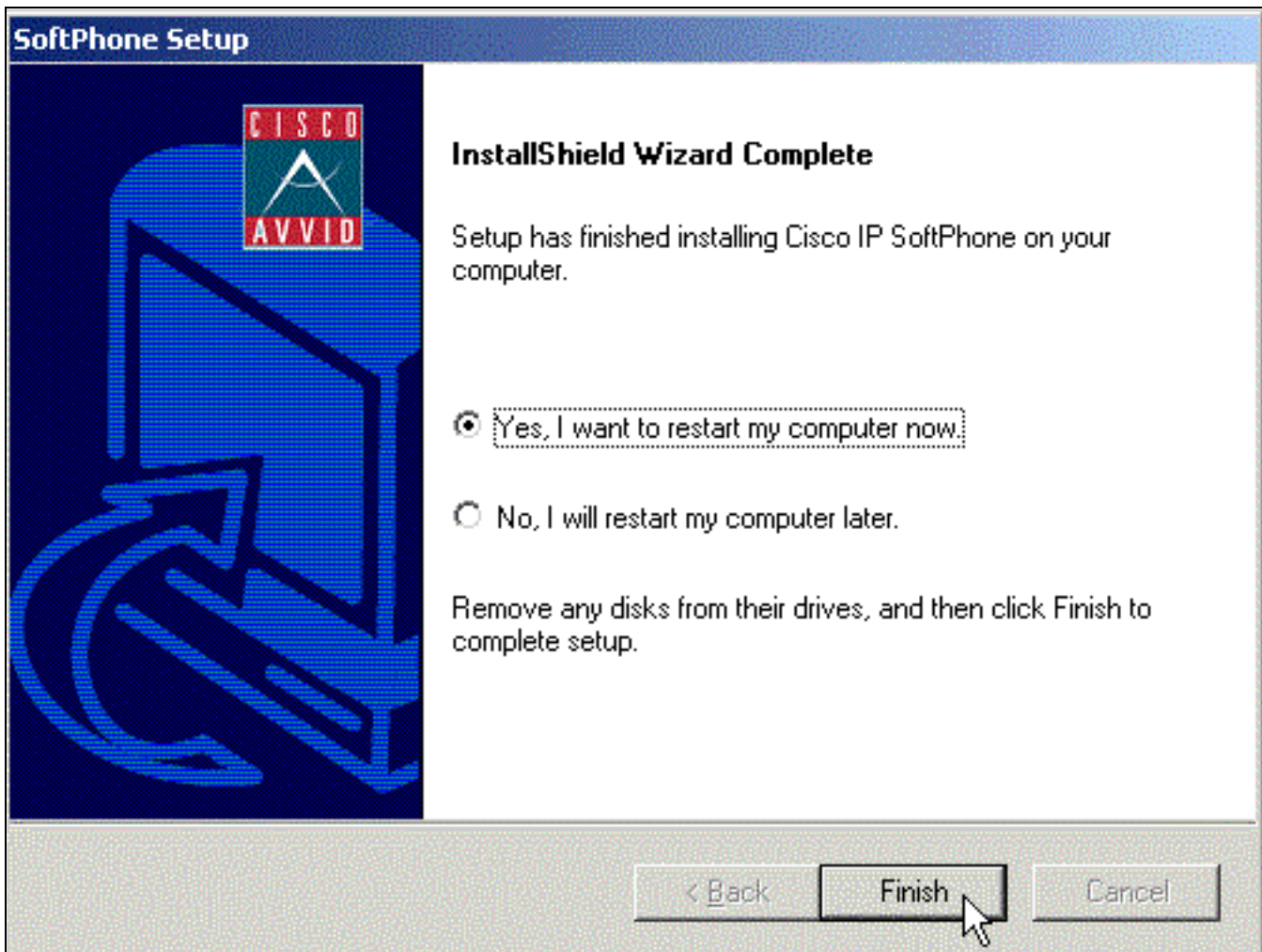
Elija **sí** o **ningún** cuando le preguntan si usted quisiera que el instalador creara a acceso directo en el escritorio para el Cisco IP SoftPhone.



La configuración ofrece la opción para tener comienzo del IP SoftPhone tan pronto como los registros de usuario en Windows.



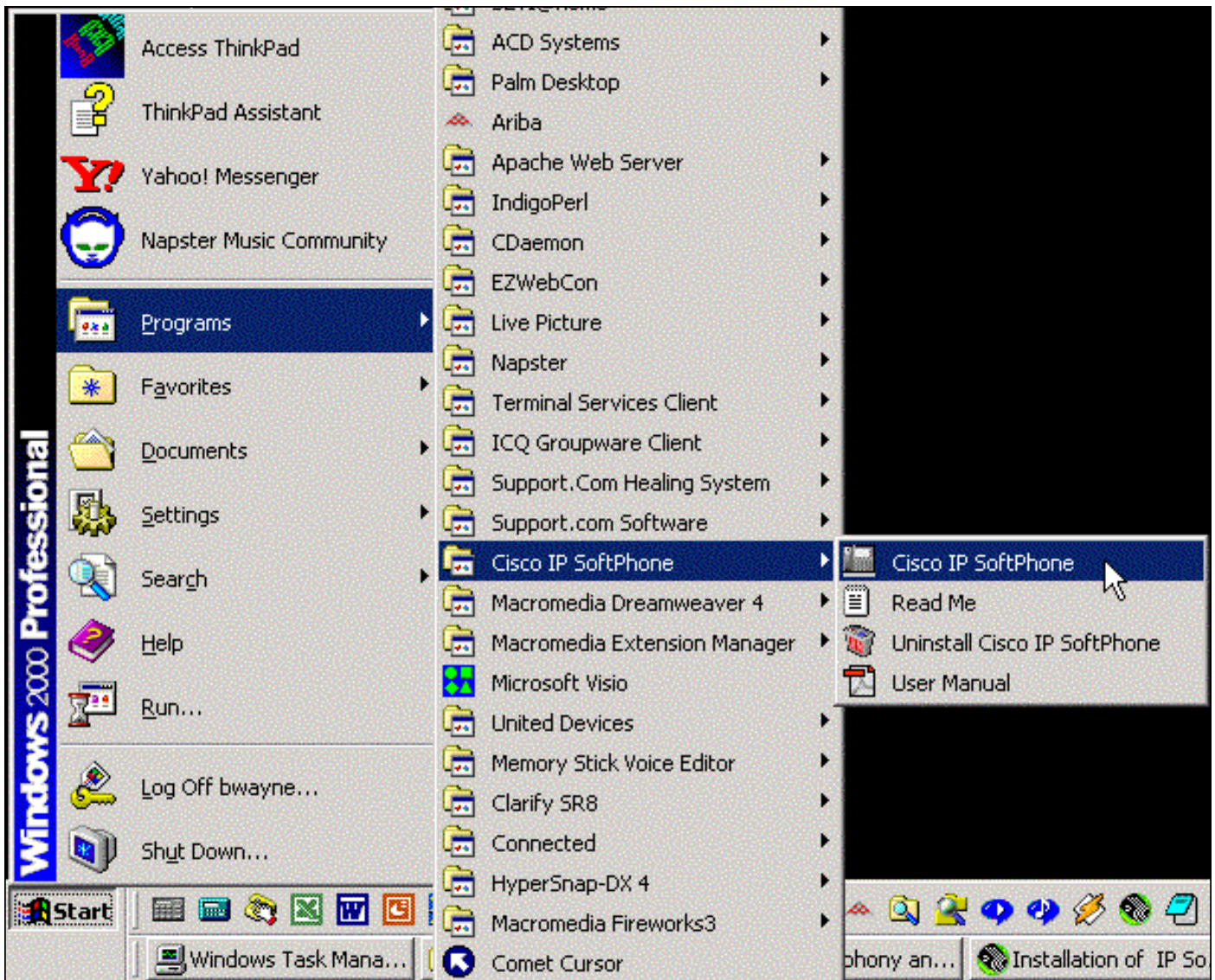
Usted debe recomenzar su ordenador antes de que usted comience a utilizar el Cisco IP SoftPhone. Haga clic **sí**, **yo quieren ahora recomenzar el mi PC**. Entonces clic en Finalizar.



Esta tarea es completa. Proceda a encargar 6.

[Tarea 6: Comience el IP SoftPhone para arriba por primera vez](#)

Del menú Start (Inicio) de Windows, elija el **Programs (Programas) > Cisco IP SoftPhone > Cisco IP SoftPhone**. Si se toma la opción de iconos del escritorio, el icono es visible.

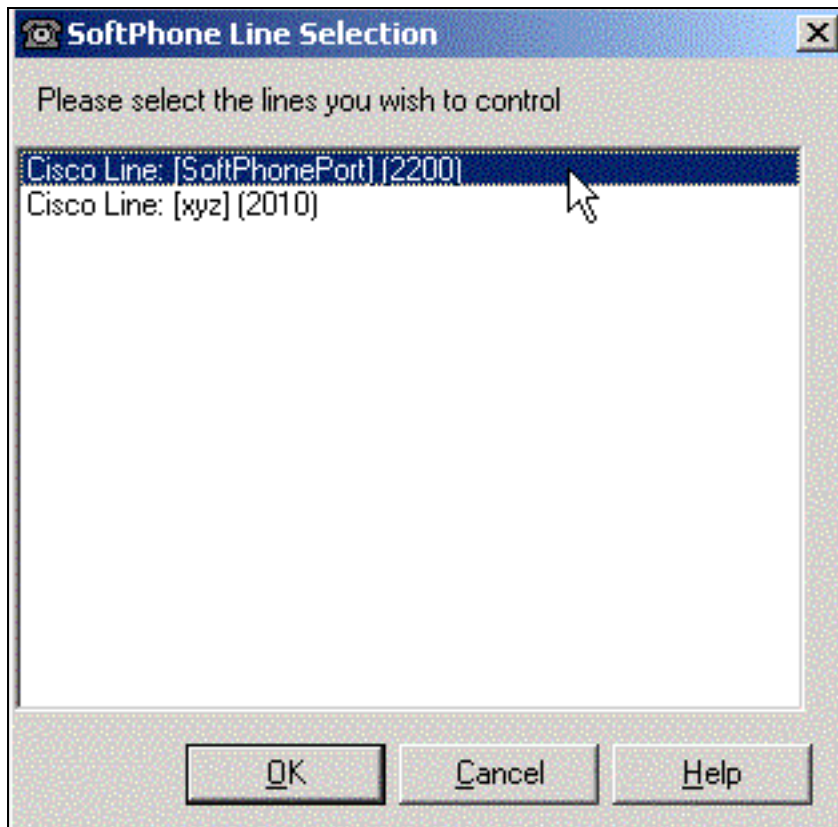


La primera vez que usted comienza el Cisco IP SoftPhone, las visualizaciones del programa de configuración del NetMeeting de Microsoft siguieron por la línea ventana de selección del Cisco IP SoftPhone. En las sesiones subsiguientes, la ventana de marca principal se abre.

En la ventana de configuración del NetMeeting, siga las instrucciones en la pantalla para ajustar los parámetros de audio y especificar la información del usuario para su sistema.

Precaución: Las características de la Colaboración del Cisco IP SoftPhone no trabajan a menos que usted configure las configuraciones para el NetMeeting.

En la ventana de la selección de línea SoftPhone, haga clic en las líneas que usted quiere controlar y hacer clic la **AUTORIZACIÓN**.



Nota: Si la línea ventana de selección no visualiza ninguna líneas, refiera a la [especificación del nombre de usuario y contraseña para SoftPhone Client la configuración](#).

Después de que usted seleccione las líneas, las necesidades de la visualización de parecer esto:



Esta tarea es completa. [Regresar a la página índice.](#)

[Información Relacionada](#)

- [Soporte de tecnología de voz](#)
- [Soporte para productos de comunicaciones IP y por voz](#)
- [Troubleshooting de Cisco IP Telephony](#)
- [Soporte Técnico - Cisco Systems](#)