

Administrador de la red del centro de datos (DCNM) con el respaldo de la configuración del switch SFTP

Contenido

[Introducción](#)

[prerrequisitos](#)

[Requisitos](#)

[Componentes Utilizados](#)

[Convenciones](#)

[Procedimiento](#)

[Respaldo manual](#)

[Respaldo \(programado\) automático](#)

[Información Relacionada](#)

[Introducción](#)

Este documento describe cómo sostener una configuración del switch con el administrador de la red del centro de datos de Cisco (DCNM) con el SFTP.

[prerrequisitos](#)

[Requisitos](#)

Asegúrese de cumplir estos requisitos antes de intentar esta configuración:

- Todo el Switches que se sostendrá debe tener una licencia FM_SERVER.
- Usted debe tener un servidor seguro y cuenta de usuario FTP (SFTP).
- Usted debe tener una cuenta de usuario de la versión 3 del Simple Network Management Protocol (SNMP).
- Usted debe tener una cuenta de usuario del Secure Shell (SSH).

[Componentes Utilizados](#)

La información en este documento se basa en el administrador de la red del centro de datos de Cisco (DCNM) 5.2(x).

La información que contiene este documento se creó a partir de los dispositivos en un ambiente de laboratorio específico. Todos los dispositivos que se utilizan en este documento se pusieron en funcionamiento con una configuración verificada (predeterminada). Si la red está funcionando,

asegúrese de haber comprendido el impacto que puede tener cualquier comando.

Convenciones

Consulte [Convenciones de Consejos TécnicosCisco](#) para obtener más información sobre las convenciones del documento.

Procedimiento

Respaldo manual

Complete estos pasos para utilizar DCNM y el SFTP para sostener una configuración del switch:

1. Instale un servidor SFTP/SCP en un puesto de trabajo DCNM.
2. Configure un nombre de usuario y contraseña en el puesto de trabajo SFTP. **Nota:** Este usuario debe tener todos los privilegios en el directorio raíz SFTP que incluye la carga/la descarga/la cancelación/los retitula/el directorio de la lista.
3. Login a la interfaz Web DCNM.
4. Tecleo **credenciales Admin > SFTP**.
5. Complete la información para el servidor SFTP. Esta información se utiliza en el Switch para transferir el archivo de configuración al servidor SFTP. *El directorio raíz* es la trayectoria al **directorio raíz configurado** en el servidor SFTP. Ejemplo: En una plataforma de Windows, éste pudo ser algo como "C:\SFTP".
6. Elija un Switch de la verificación para probar contra.
7. El tecleo **verifica y se aplica**.

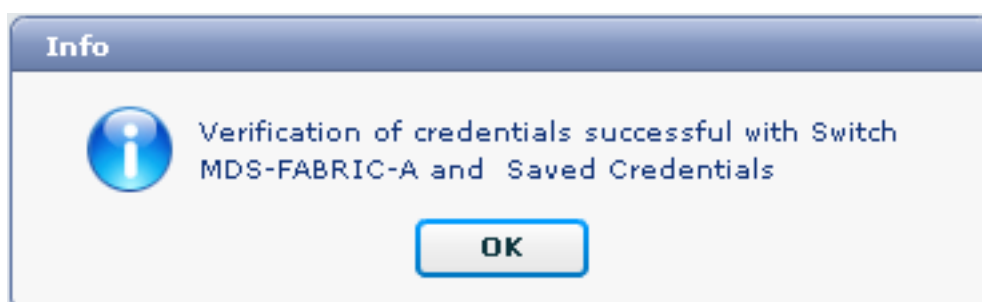
Una vez que usted tecleo verifica y se aplica, estos pasos ocurren:

1. Abren a la sesión SSH en el Switch.
2. El CLI se utiliza para copiar el nombre del Switch a un archivo en el bootflash.
3. El CLI se utiliza para copiar el archivo del bootflash al servidor SFTP.
4. Se borra el archivo del bootflash.

Si este respaldo fuera real, el archivo sería la configuración del switch, y estos pasos también ocurrirían:

1. El archivo de configuración se copia del directorio del servidor SFTP a la base de datos DCNM.
2. El archivo de configuración en el directorio SFTP se borra.

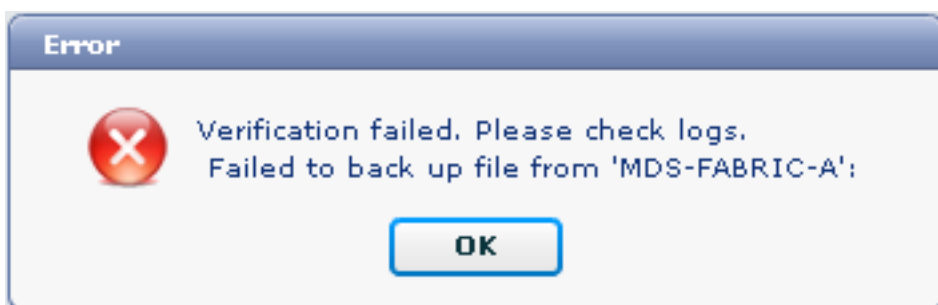
El estatus de la operación está señalado en el cuadro de diálogo de la información. Aquí está un ejemplo de una prueba satisfactoria:



Usted puede ver abre una sesión el menú de los registros (el Admin > registra > los informes de la red); aquí está un registro de la muestra:

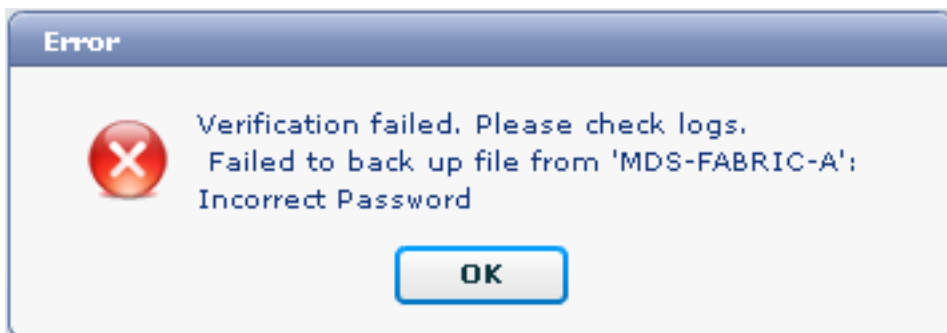
```
!--- Switch names is MDF-FABRIC-A. MDS-FABRIC-A# !--- The IP address of the switch is
172.18.121.66. 2012.05.12 10:07:19 INFO [FM.WebReport] show switchname >
bootflash:172.18.121.66-120512-100716-TEST MDS-FABRIC-A# copy bootflash:172.18.121.66-120512-
100716-TEST sftp://Jim@172.18.121.71/172.18.121.66-120512-100716-TEST !--- SFTP user ID is Jim.
!--- The SFTP (DCNM) server IP address is 172.18.121.71. Jim@172.18.121.71's password:
2012.05.12 10:07:20 INFO [FM.WebReport] Connected to 172.18.121.71. sftp> put
/bootflash/172.18.121.66-120512-100716-TEST /172.18.121.66-120512-100716-TEST Uploading
/bootflash/172.18.121.66-120512-100716-TEST to /172.18.121.66-120512-100716-TEST
/bootflash/172.18.121.66-120512-100716-TEST 0% 0 0.0KB/s --:-- ETA /bootflash/172.18.121.66-
120512-100716-TEST 100% 13 0.0KB/s 00:00 sftp> exit Copy complete, now saving to disk (please
wait)... MDS-FABRIC-A# 2012.05.12 10:07:20 INFO [FM.WebReport] Successful backup 2012.05.12
10:07:20 INFO [FM.WebReport] delete bootflash:172.18.121.66-120512-100716-TEST
```

Aquí está un ejemplo de un error conectar con el Switch con SSH:



```
MDS-FABRIC-A#
2012.05.12 10:32:49 INFO [FM.WebReport]
    Start Running Config Diff Report Async FID:70 vsanPK: Report Type:14
2012.05.12 10:32:49 INFO [FM.WebReport]
    Starting report Verify Server Credentials ,report ID:917511
2012.05.12 10:32:53 INFO [FM.WebReport]
    Unable to open connection to Switch MDS-FABRIC-A
2012.05.12 10:32:53 INFO [FM.WebReport]
    Unable to open connection to Switch MDS-FABRIC-A
```

Aquí está un ejemplo de fallada SFTP debido al nombre de usuario incorrecto o a la contraseña:



Nota: Un nombre de usuario incorrecto fue utilizado para generar la salida de muestra abajo; sin embargo, una contraseña incorrecta genera el mismo error.

```
MDS-FABRIC-A#
2012.05.12 14:47:31 INFO [FM.WebReport]
    show switchname > bootflash:172.18.121.66-120512-144728-TEST
MDS-FABRIC-A# copy bootflash:172.18.121.66-120512-144728-TEST
    sftp://test@172.18.121.71/172.18.121.66-120512-144728-TEST
test@172.18.121.71's password:
```

2012.05.12 14:47:31 INFO [FM.WebReport]
Permission denied, please try again.

test@172.18.121.71's password:
2012.05.12 14:47:31 INFO [FM.WebReport] Incorrect Password
2012.05.12 14:48:25 INFO [FM.WebReport]
Permission denied, please try again.

test@172.18.121.71's password:
Permission denied, please try again.

test@172.18.121.71's password:
2012.05.12 14:48:31 INFO [FM.WebReport]
Permission denied, please try again.

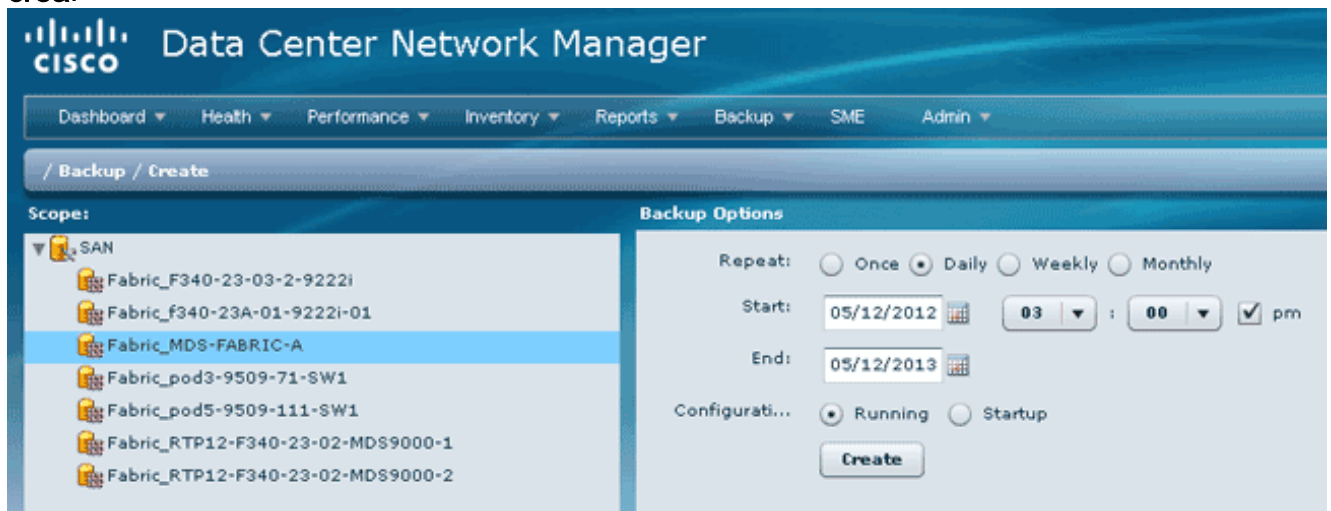
test@172.18.121.71's password:
Permission denied, please try again.

Nota: Marque siempre los registros si una prueba es fracasada.

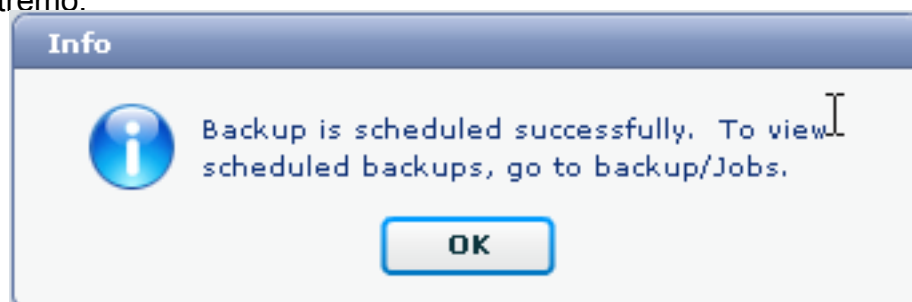
Respaldo (programado) automático

Complete estos pasos para programar un trabajo de sostener la configuración del diario de la tela:

1. En la interfaz Web DCNM, el **respaldo del tecleo > crea**.



2. Amplíe el **SAN**, y seleccione la tela.
3. En el área de reserva de las opciones, haga clic el botón de radio de la **repetición** que corresponde a cuantas veces usted quiere el trabajo de ejecutarse.
4. Ingrese una Fecha de inicio en el campo del comienzo y una fecha de finalización en el campo del extremo.



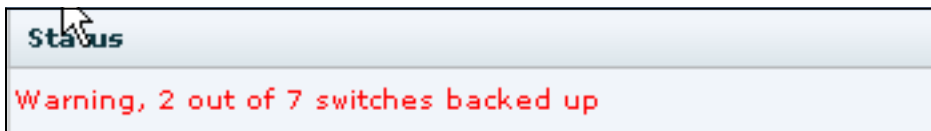
5. El tecleo **crea**.

Para ver el trabajo que usted apenas creó, que vaya al **respaldo > a los trabajos**.

Cisco Data Center Network Manager				
Dashboard ▾ Health ▾ Performance ▾ Inventory ▾ Reports ▾ Backup ▾ SME Admin ▾				
/ Backup / Jobs				
Action	Job Name	User Name	Details	Status
1	Backup_120512150221	admin	Backup for Fabric_MDS-FABRIC-A Running config Daily at 15:05 from:05/12/2012 to:05/12/2012	

Después de que un trabajo se haya ejecutado, vea la Columna de estado para la información sobre el proceso.

Esta imagen muestra que hay siete (7) Switches en la tela pero solamente dos (2) fue sostenido.



Van a los Admin > los registros para ver la información detallada en los registros:

```

MDS-FABRIC-A#
2012.05.12 15:05:00 INFO [FM.WebReport]
-----Begin backup for switch: Static-5596-A-----
2012.05.12 15:05:00 INFO [FM.WebReport]
Skipping unlicensed Switch Static-5596-A

2012.05.12 15:05:00 INFO [FM.WebReport]
-----Begin backup for switch:F340.24.10-5548-1-x-----
2012.05.12 15:05:00 INFO [FM.WebReport]
Skipping non SNMP v3 Switch F340.24.10-5548-1-x

2012.05.12 15:05:00 INFO [FM.WebReport]
-----Begin backup for switch:MDS-FABRIC-A-----
2012.05.12 15:05:02 INFO [FM.WebReport]
copy running-config bootflash:172.18.121.66-120512-150501-R

Copy complete, now saving to disk (please wait)...

MDS-FABRIC-A#
2012.05.12 15:05:05 INFO [FM.WebReport]
copy running-config bootflash:172.18.121.66-120512-150501-R

Copy complete, now saving to disk (please wait)...

MDS-FABRIC-A# copy bootflash:172.18.121.66-120512-150501-R
sftp://Jim@172.18.121.71/172.18.121.66-120512-150501-R

Jim@172.18.121.71's password:
2012.05.12 15:05:06 INFO [FM.WebReport]
Connected to 172.18.121.71.
sftp> put /bootflash/172.18.121.66-120512-150501-R
/172.18.121.66-120512-150501-R

Uploading /bootflash/172.18.121.66-120512-150501-R to
/172.18.121.66-120512-150501-R

/bootflash/172.18.121.66-120512-150501-R 0% 0 0.0KB/s --- ETA
/bootflash/172.18.121.66-120512-150501-R 100% 25KB 25.4KB/s 00:00
sftp> exit

Copy complete, now saving to disk (please wait)...

```

```
MDS-FABRIC-A#
2012.05.12 15:05:06 INFO [FM.WebReport]
    Successful backup
2012.05.12 15:05:06 INFO [FM.WebReport]
    delete bootflash:172.18.121.66-120512-150501-R
```

```
MDS-FABRIC-A#
2012.05.12 15:05:06 INFO [FM.WebReport]
    -----Begin backup for switch:F340-----
2012.05.12 15:05:06 INFO [FM.WebReport]
    Skipping unlicensed Switch F340
```

```
2012.05.12 15:05:06 INFO [FM.WebReport]
    -----Begin backup for switch:F440-----
2012.05.12 15:05:06 INFO [FM.WebReport]
    Skipping unlicensed Switch F440
```

```
2012.05.12 15:05:06 INFO [FM.WebReport]
    -----Begin backup for switch:N7K-24-13-7010-1-fcoe-----
2012.05.12 15:05:06 INFO [FM.WebReport]
    Skipping non SNMP v3 Switch N7K-24-13-7010-1-fcoe
```

```
2012.05.12 15:05:06 INFO [FM.WebReport]
    -----Begin backup for switch:24-----
2012.05.12 15:05:11 INFO [FM.WebReport]
    copy running-config bootflash:172.18.121.43-120512-150508-R
```

Copy complete, now saving to disk (please wait)...

```
24.10.5020A.1#
2012.05.12 15:05:15 INFO [FM.WebReport]
    copy running-config bootflash:172.18.121.43-120512-150508-R
```

Copy complete, now saving to disk (please wait)...

```
24.10.5020A.1# copy bootflash:172.18.121.43-120512-150508-R
    sftp://Jim@172.18.12 1.71/172.18.121.43-120512-150508-R vrf management
```

```
Jim@172.18.121.71's password:
2012.05.12 15:05:15 INFO [FM.WebReport]
Connected to 172.18.121.71.
sftp> put /bootflash/172.18.121.43-120512-150508-R
    /172.18.121.43-120512-150508-R
```

```
Uploading /bootflash/172.18.121.43-120512-150508-R to
    /172.18.121.43-120512-150508-R
```

```
/bootflash/172.18.121.43-120512-150508-R    0%    0    0.0KB/s  --:--  ETA
/bootflash/172.18.121.43-120512-150508-R  100%  27KB  27.4KB/s  00:00
sftp> exit
```

Copy complete, now saving to disk (please wait)...

```
24.10.5020A.1#
2012.05.12 15:05:15 INFO [FM.WebReport]
    Successful backup
2012.05.12 15:05:16 INFO [FM.WebReport]
    delete bootflash:172.18.121.43-120512-150508-R
```

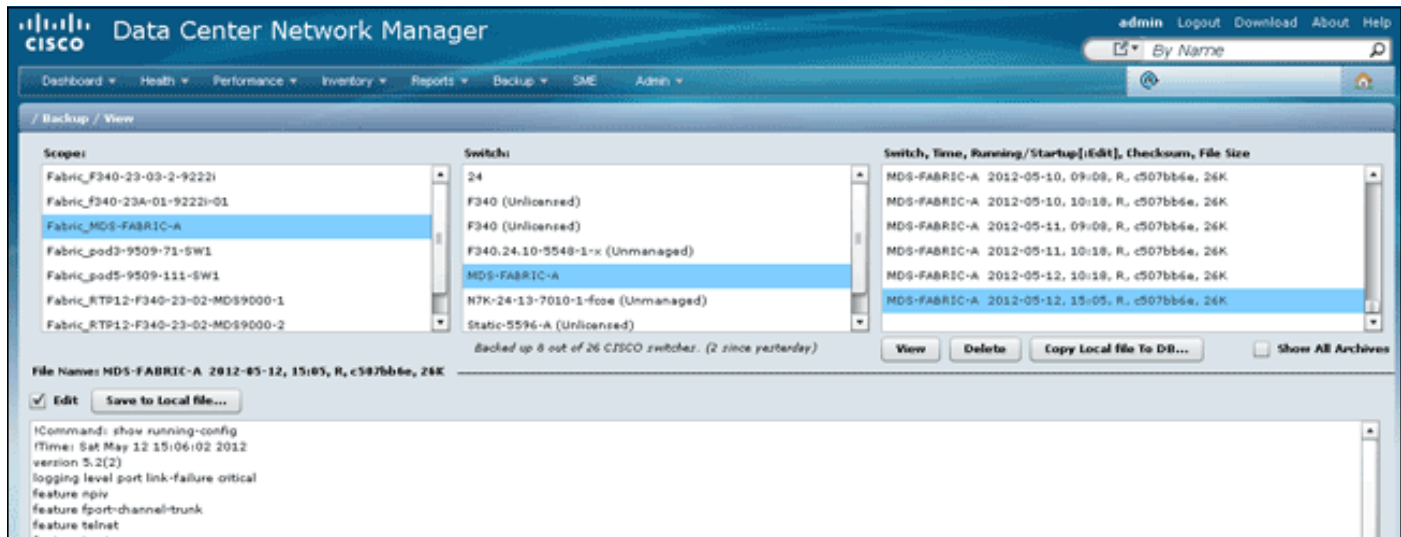
```
24.10.5020A.1#
```

2012.05.12 15:05:16 INFO [FM.WebReport] Backed up Fabric
Fabric_MDS-FABRIC-A, Switches 2 out of 7 in 0 minutes.

El registro muestra que solamente 2 de los 7 Switch fueron sostenidos:

- Dos (2) fue sostenido OK.
- Allí (3) fue saltado porque no tenían una licencia.
- Dos (2) fue saltado porque no hicieron el SNMPv3 habilitar.

Para ver la configuración con copia de seguridad, vaya al **respaldo > a la visión**.



Usted puede ver, borrar, copiar, y editar los respaldos, o usted puede salvarlos a un archivo local.

[Información Relacionada](#)

- [Soporte Técnico y Documentación - Cisco Systems](#)