

Personalice los logines IAC para el LDAP

Contenido

[Introducción](#)

[Personalice el login IAC en el Orchestrator de proceso](#)

[Cambio del Orchestrator de proceso](#)

[Cambio del login porta de la integración API de la nube de Cisco](#)

[Cambio del login porta del centro API de la petición de la nube de Cisco](#)

[Cambio del usuario del Runtime para el ingreso del usuario al sistema del portal de la nube](#)

[Puesta al día de los agentes](#)

[Verificación](#)

[Información Relacionada](#)

Introducción

En ciertos entornos del cliente, necesidades del Cisco Intelligent Automation for Cloud (IAC) de comunicar directamente con los servidores LDAP corporativos. La conexión con los servidores LDAP requiere un diverso conjunto de las credenciales del login sea ingresada por el cliente.

Personalice el login IAC en el Orchestrator de proceso

Los pasos para la configuración siguientes se utilizan para personalizar el login del “nsapiuser” en el IAC. Para que los cambios tomen el efecto completo, el login del “nsapiuser” se debe cambiar en tres áreas separadas del Orchestrator del proceso de Cisco.

Cambio del Orchestrator de proceso

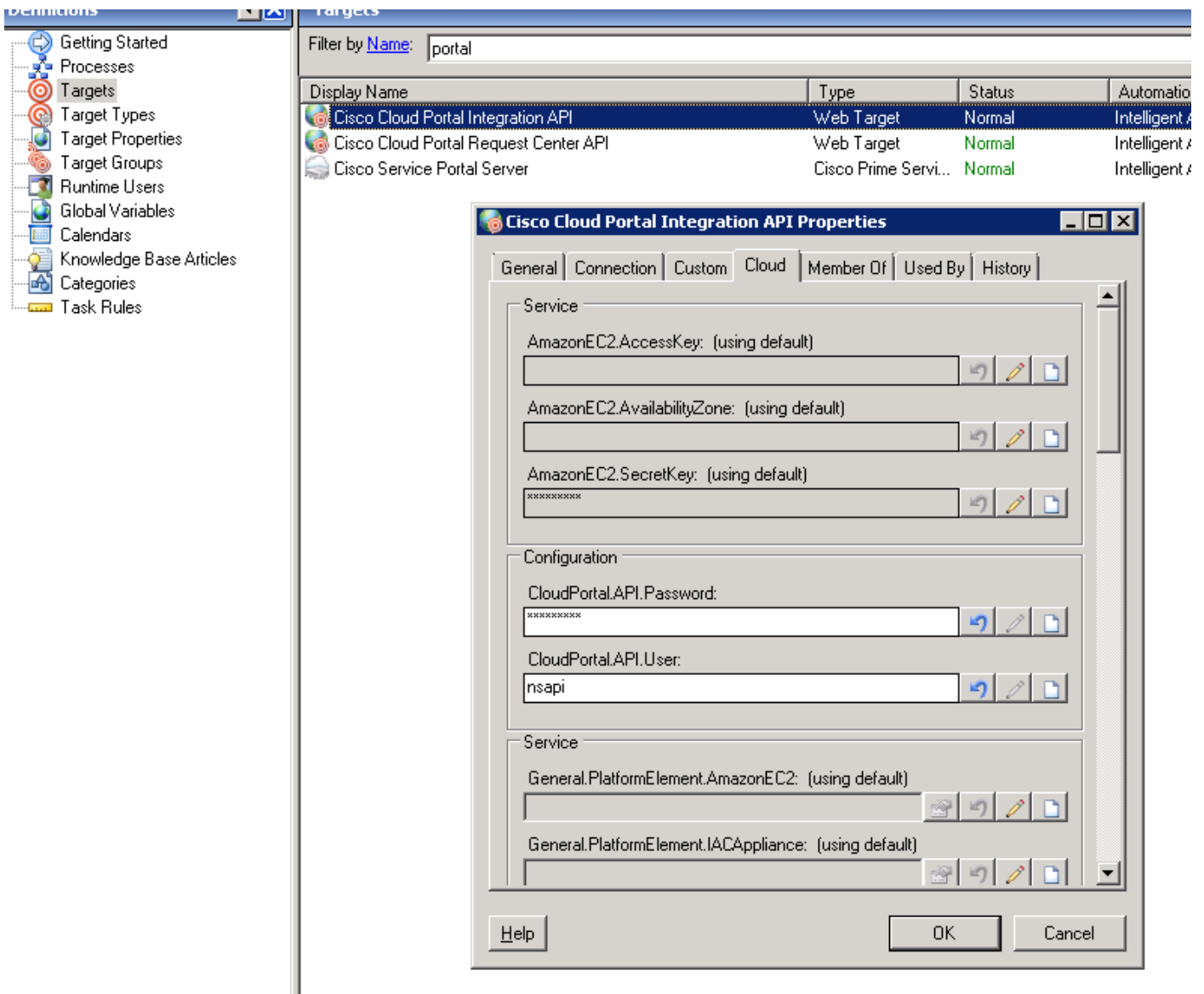
Para que el IAC comunique con un servidor LDAP, las configuraciones del login se deben cambiar en el Orchestrator del proceso de Cisco en estas áreas:

Cambio del login porta de la integración API de la nube de Cisco

Paso 1: Abra al Orchestrator del proceso de Cisco.

Paso 2: Bajo definiciones localice las blancos en el menú del lado izquierdo.

Paso 3: En las blancos localice la blanco porta de la integración API de la nube y haga doble clic en el elemento. Abrirá la ventana de diálogo como se muestra abajo.



Paso 4: En la ventana de diálogo seleccione la lengüeta de la nube.

Paso 5: Bajo lengüeta de la nube, en la sección de configuración, bajo CloudPortal.API.User: cambie el campo del usuario al nombre de inicio de sesión deseado del “usuario nuevo”.

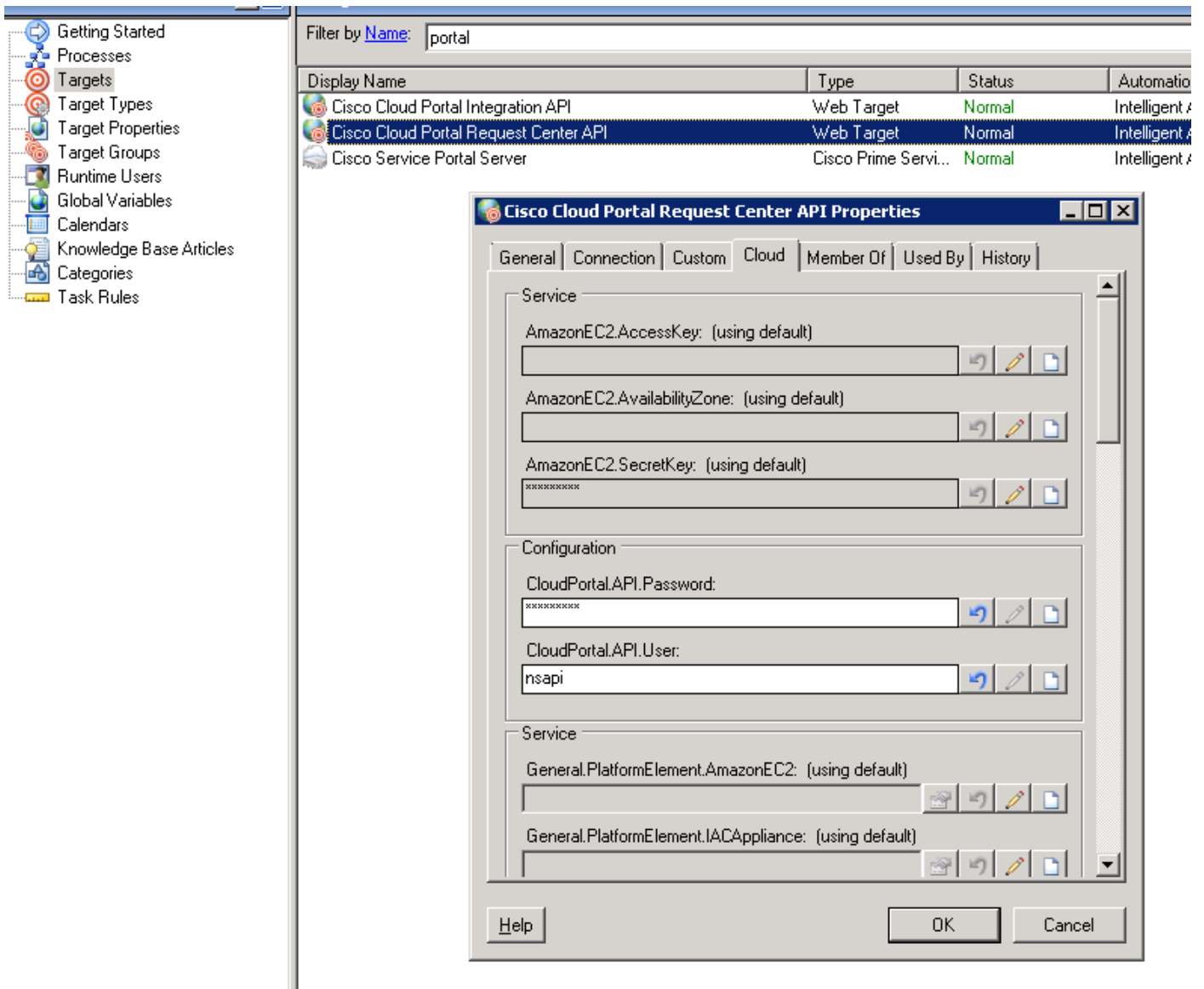
Paso 6: Haga clic en el botón OK (Aceptar)

Cambio del login porta del centro API de la petición de la nube de Cisco

Paso 1: Abra al Orchestrator del proceso de Cisco.

Paso 2: Bajo definiciones localice las blancos en el menú del lado izquierdo.

Paso 3: En las blancos localice la blanco porta del centro API de la petición de la nube y haga doble clic en el elemento. Abrirá la ventana de diálogo como se muestra abajo.



Paso 4: En la ventana de diálogo seleccione la lengüeta de la nube.

Paso 5: Bajo lengüeta de la nube, en la sección de configuración, bajo CloudPortal.API.User: cambie el campo del usuario al nombre de inicio de sesión deseado del “usuario nuevo”.

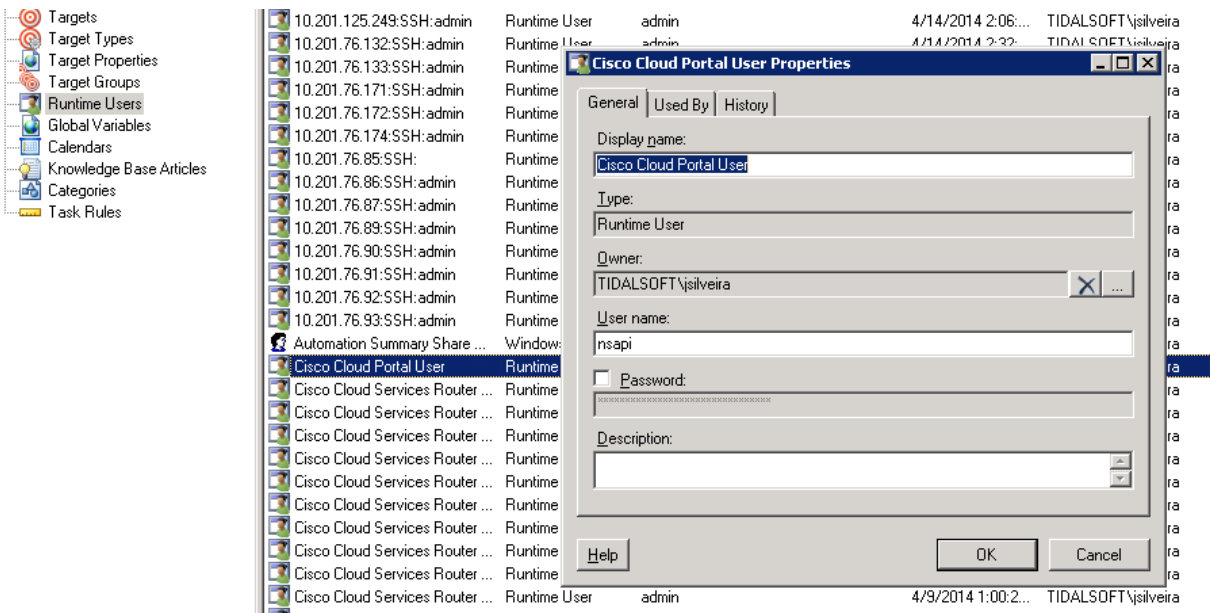
Paso 6: Haga clic en el botón OK (Aceptar)

Cambio del usuario del Runtime para el ingreso del usuario al sistema del portal de la nube

Paso 1: Abra al Orchestrator del proceso de Cisco.

Paso 2: Bajo definiciones localice a los usuarios del Runtime en el menú del lado izquierdo.

Paso 3: En los usuarios del Runtime localice la blanco porta del usuario de la nube de Cisco y haga doble clic en el elemento. Abrirá una ventana de diálogo como se muestra abajo.



Paso 4: En la ventana de diálogo seleccione la ficha general.

Paso 5: Conforme a la ficha general, en la sección de configuración, bajo CloudPortal.API.User: cambie el campo del usuario al nombre de inicio de sesión deseado del “usuario nuevo”.

Paso 6: Haga clic en el botón OK (Aceptar)

Después de completar el antedicho camina usted necesitará poner al día los agentes según lo desribed en los pasos siguientes.

Puesta al día de los agentes

Paso 1: En el catálogo del servicio vaya a poner y a seleccionar los ajustes de sistema.

Paso 2: La O.N.U elige la opción de Configuración del agente del conjunto a la actualización del “nsapi” la información y el golpe somete. Los agentes serán actualizados una vez que se presenta la nueva información.

Paso 3: Recomiencie todos los agentes.

Verificación

No hay requisitos específicos para este documento.

Información Relacionada