

# Troubleshooting del secreto compartido del DOCSIS CPE Configurator

## Contenido

[Introducción](#)

[Antes de comenzar](#)

[Convenciones](#)

[prerrequisitos](#)

[Componentes Utilizados](#)

[Problema](#)

[Explicación](#)

[Información Relacionada](#)

## [Introducción](#)

Este documento explica cómo el configurador del Customer Premises Equipment del Data-over-Cable Service Interface Specifications (DOCSIS) de Cisco (CPE) maneja las claves secretas compartidas.

El secreto del cable compartido es un mecanismo que se puede utilizar para reducir el robo de servicio por los NON-suscriptores. Trabaja usando una sola clave secreta compartida configurada en el Sistema de terminación del cablemódem (CMTS) y el archivo de configuración DOCSIS que se envía abajo al Cable módems antes de él que viene en línea. Si se configura esta característica, el módem de cable no puede completar el registro al CMTS sin la clave.

El primer paso en las instalaciones del troubleshooting con el secreto del cable compartido (determinado nuevas instalaciones) implica visualmente el verificar que el secreto del cable compartido configurado en el CMTS hace juego el que está en el archivo de configuración de DOCSIS.

## [Antes de comenzar](#)

### [Convenciones](#)

Para obtener más información sobre las convenciones del documento, consulte [Convenciones de Consejos Técnicos de Cisco](#).

### [prerrequisitos](#)

El lector debe tener comprensión básica del DOCSIS.

### [Componentes Utilizados](#)

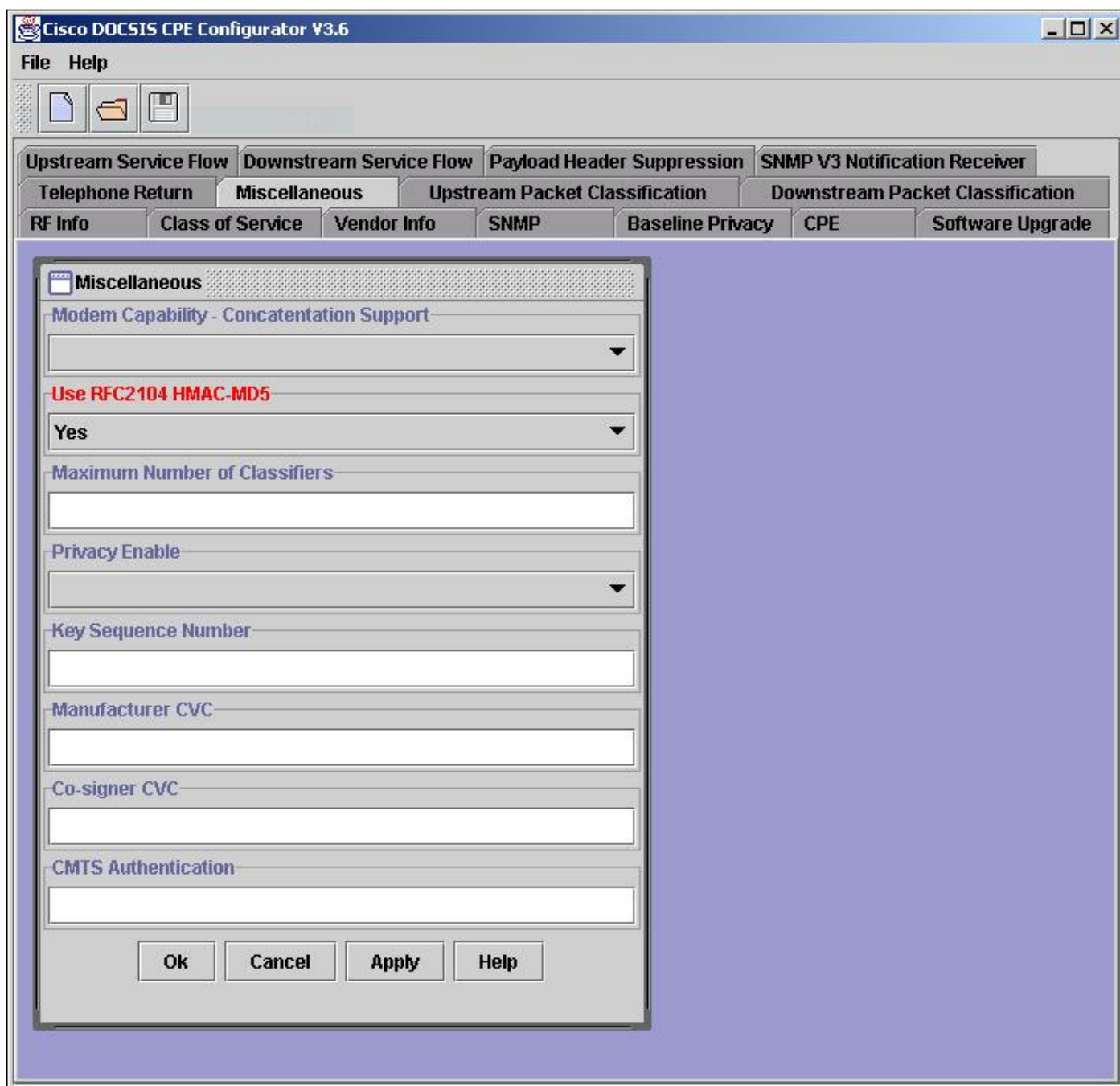
Este comando primero apareció en la versión 11.3 XA del Cisco IOS ® Software.

## Problema

Para verificar visualmente el secreto del cable compartido en el CMTS, marque la configuración con el **comando show run**, tal y como se muestra en de este ejemplo.

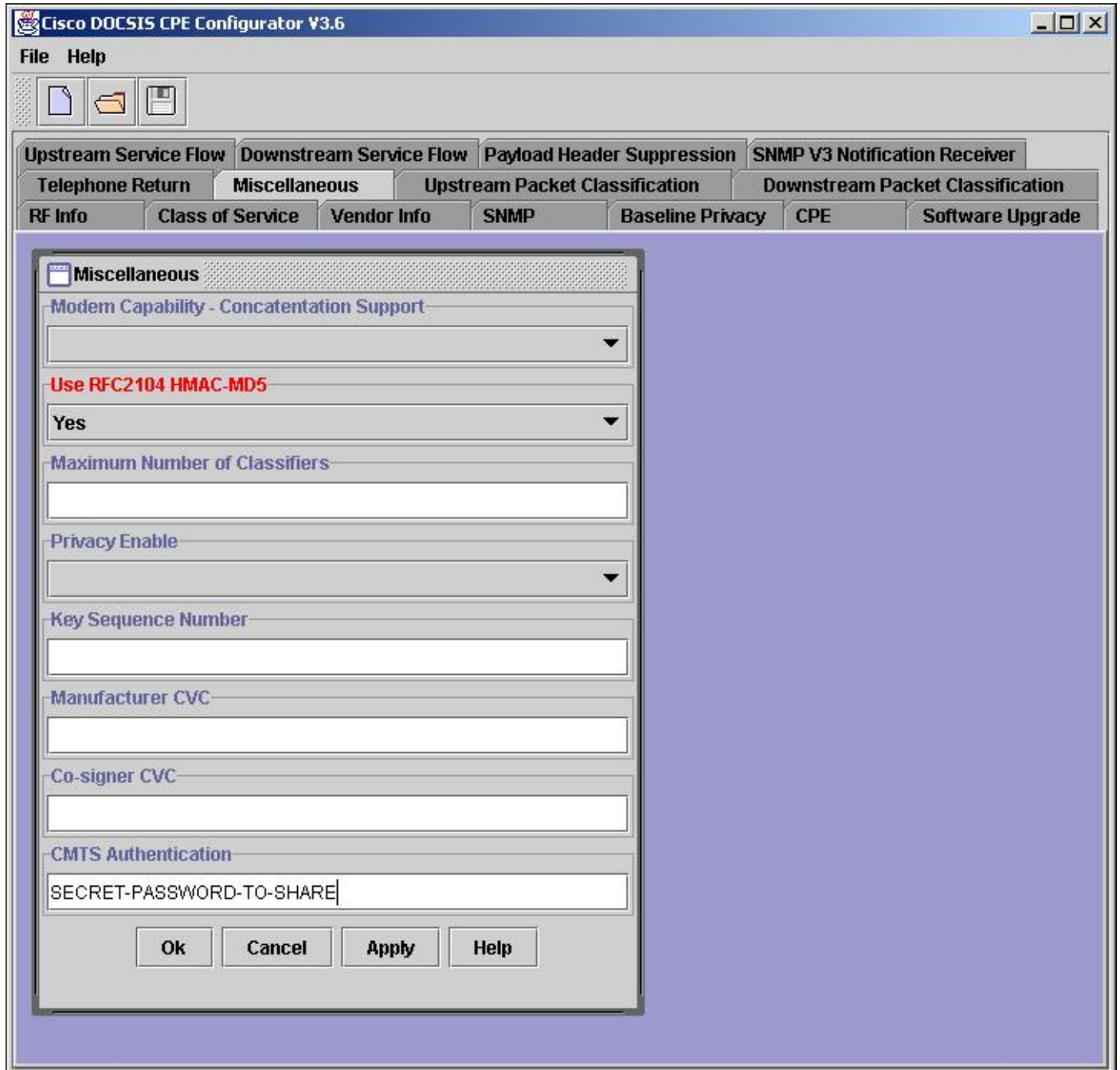
```
Router#show running-config interface Cable3/0 Building configuration... interface Cable3/0 ip address 10.1.1.1 255.255.255.0 no keepalive cable shared-secret SECRET-PASSWORD-TO-SHARE cable map-advance static cable downstream annex B cable downstream modulation 64qam cable downstream interleave-depth 32 cable downstream frequency 583250000 cable upstream 0 frequency 28000000 cable upstream 0 power-level 0 no cable upstream 0 shutdown cable dhcp-giaddr policy cable helper-address 192.168.101.3 !
```

Cuando el Cisco DOCSIS CPE Configurator se utiliza para abrirse y ver el archivo de configuración DOCSIS en la pregunta, sin embargo, no aparece el secreto del cable compartido (llamado Autenticación CMTS por el configurador), tal y como se muestra en de este gráfico.



## Explicación

Por el diseño, el Cisco DOCSIS CPE Configurator no visualiza el valor del campo de la Autenticación CMTS cuando se abre un archivo (por motivos de seguridad). Cuando se crea un nuevo archivo o existente se pone al día para incluir la característica de la Autenticación CMTS, sin embargo, el valor puede ser considerado mientras esa sesión Configurator (Configurador) sea abierta y activa. La sesión Configurator (Configurador) en un archivo dado termina una vez (el configurador es cerrado o un diverso archivo abierto), el valor de la Autenticación CMTS no puede ser considerada otra vez.



**Nota:** Tenga cuidado cuando usted sobregreba los archivos existentes con el Cisco DOCSIS CPE Configurator. El valor de la Autenticación CMTS puede ser corrompido sobregrebando un archivo existente. Cuando es posible, agregue la Autenticación CMTS a un archivo existente, después sálvela a un nuevo nombre de fichero. Cuando la reutilización del mismo nombre de fichero se requiere, salve el archivo actualizado a un diverso nombre de fichero y termine a la sesión Configurator (Configurador) (salga el configurador o abra un nuevo archivo). Usted puede publicar

las herramientas de los comandos o del uso GUI del comando line interface(cli) de cambiar el nombre de fichero deseado, preexistente. En el DOS, utilice los **comandos rename o copy**; en UNIX, utilice el **comando mv**; o el explorador de los inWindows, hace clic con el botón derecho del ratón el archivo y elige **retitula**.

## [Información Relacionada](#)

- [Asesoría en seguridad de Cisco: Desvío de la autenticación del sistema de terminación del cabledem](#)
- [Troubleshooting de uBR Cable Modems que no funcionan](#)
- [Comandos universales de las Funciones de banda ancha](#)
- [Soporte Técnico y Documentación - Cisco Systems](#)