

Contenido

[Introducción](#)

[¿A qué se parece la configuración del Bridging predeterminado en un cable módem de Cisco?](#)

[¿Cómo configuro un cable módem de Cisco para rutear?](#)

[¿Cómo configuro el módem de cable como router que hace el Network Address Translation \(NAT\)?](#)

[¿Cómo configuro los gateways de cable para hacer el VoIP estáticamente sin un portero?](#)

[¿Cómo configuro H.323 RAS VoIP en el entorno de cable?](#)

[¿Cómo configuro el IPSec en un módem de cable?](#)

[¿Cómo configuro el GRE en un módem de cable?](#)

[¿Cuáles son los significados de los, que aparecen bajo interfaz del cable en un poco de Cable módems?](#)

[¿Qué Cable módems es el DOCSIS 1.1 obediente?](#)

[Información Relacionada](#)

Introducción

Este documento trata de las preguntas frecuentes (FAQ) asociadas a las configuraciones del módem de cable de Cisco.

Q. ¿A qué se parece la configuración del Bridging predeterminado en un cable módem de Cisco?

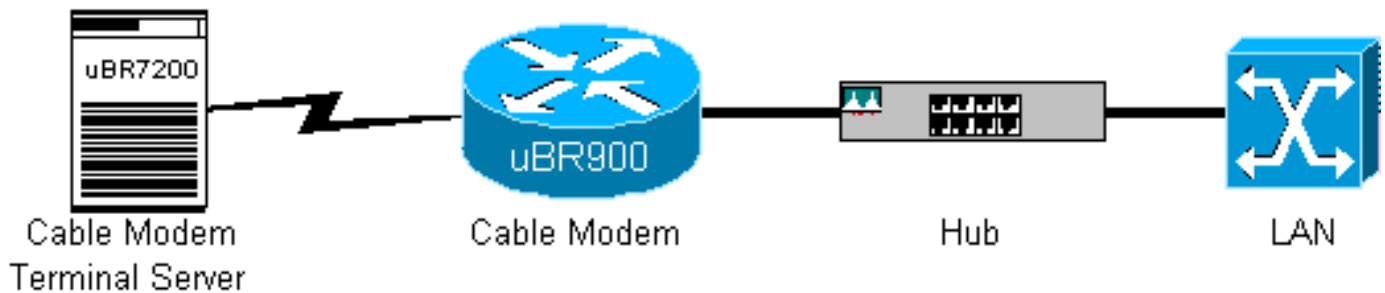
A. Cuando el uBR9xx se saca de la caja y se enciende, se realiza como Bridge. Recuerde que el default gateway para los host detrás del Bridge debe ser la dirección IP secundaria del cable del Sistema de terminación del cablemódem (CMTS). En este ejemplo, un uBR924 que funciona con el Software Release 12.1(1)T de Cisco IOS® se utiliza.

Esto es lo que parece la configuración predeterminada como Bridge que viene una vez el uBR924 en línea:

```
Router#show runBuilding configuration...Current configuration:!! No configuration change since last restart!version 12.1no service padservice timestamps debug uptime-service timestamps log uptime-no service password-encryption!hostname Router!!clock timezone - -8ip subnet-zeroip routing!!voice-port 0 input gain -2!voice-port 1 input gain -2!!interface Ethernet0 ip address 10.2.3.6 255.255.255.0 no ip route-cache bridge-group 59 bridge-group 59 spanning-disabled!interface cable-modem0 ip address negotiated no ip route-cache cable-modem downstream saved channel 525000000 7 1 cable-modem Mac-timer t2 40000 bridge-group 59 bridge-group 59 spanning-disabled! ip default-gateway 10.2.3.1ip classlessno ip http server!snmp-server engineID local 00000009020000021685B644snmp-server packetsize 2048snmp-server manager!line con 0 transport input noneline vty 0 4!endRouter#
```

Para información más detallada sobre las configuraciones de la encaminamiento y del bridging, refiera al [Ejemplo de Configuración y Verificación de Bridging Cable Modem](#).

Q. ¿Cómo configuro un cable módem de Cisco para rutear?



A. El uBR9xx tiene un hub ethernet de cuatro orificios en la parte de atrás de la unidad (los 4 en el uBR904). El Cable módems es cuadro de los de los dispositivos del Bridge. Complete estos pasos para configurar el uBR9xx como router:

1. Quite el **bridge-group 59** de los comandos default y el **bridge-group 59** **atravesar-**
minusválidos de los ethernet 0 (e0) y de las interfaces del cable modem0 del módem de cable.
2. Utilice el comando **no cable-modem compliant-bridge** en el uBR9xx en la interface cable 0

```
Router#configure terminalEnter configuration commands, one per line. End with
CNTL/Z.Router(config)#interface e0Router(config-if)#no bridge-group 59Router(config-if)#no
bridge-group 59 spanning-disabled Router(config-if)#interface cable 0Router(config-if)#no
bridge-group 59 spanning-disabled Router(config-if)#no bridge-group 59 Router(config-if)#no
cable-modem compliant bridgeRouter(config-if)#exitRouter(config)#ip
routingRouter(config)#^ZRouter#
```

Nota: El default gateway para los PC detrás del uBR9xx o el Bridge del Cable Voice Adapter 120 (CVA120) se debe fijar a la dirección IP secundaria del cable en el CMTS. Cuando el módem de cable se configura como router, el default gateway del host corresponde a la interfaz del e0 del módem de cable. Esto es lo que parece la configuración de un uBR904 como router:

```
no service pad service timestamps debug uptime
service timestamps log uptime no service password-encryption ! hostname Router ! clock
timezone - 0 ip subnet-zero ! interface Ethernet0 ip address 100.1.1.1 255.255.255.0 no
ip directed-broadcast ip rip send version 2 ip rip receive version 2 ! interface cable-
modem0 ip address negotiated no ip directed-broadcast ip rip send version 2 ip rip
receive version 2 cable-modem downstream saved channel 453000000 28 1 cable-modem Mac-
timer t2 40000 no cable-modem compliant bridge ! router rip version 2 network 10.0.0.0
network 100.0.0.0 ! ip classless ip route 0.0.0.0 0.0.0.0 10.1.1.10 no ip http
server ! ! line con 0 transport input none line vty 0 4 ! end
```

Usted también necesita entender las limitaciones del uBR9xx en el Bridging Mode. Para información más detallada sobre las configuraciones de la encaminamiento y del bridging, refiera la [configuración de muestra del módem de cable y verificación](#) y [configuración de muestra y verificación toBridging para el cable en el modo de ruteo](#).

Q. ¿Cómo configuro el módem de cable como router que hace el Network Address Translation (NAT)?

A. Refiera al [uso del comando cable-modem dhcp-proxy en el Cable módems de Cisco](#).

Q. ¿Cómo configuro los gatewayes de cable para hacer el VoIP estáticamente sin un portero?

A. Refiérase [configuración de voz por cablemódem mediante mapeo estático H323v2](#).

Q. ¿Cómo configuro H.323 RAS VoIP en el entorno de cable?

A. Refiérase [configuración de voz por cabledem mediante mapeo dinámico H323V2 con gatekeeper](#).

Q. ¿Cómo configuro el IPSec en un módem de cable?

A. Refiera al [IPSec sobre las configuraciones de muestra del cable y los debugs](#).

Q. ¿Cómo configuro el GRE en un módem de cable?

A. Refiera a la [configuración de muestra y a la verificación del túnel de GRE a través del cable](#).

Q. ¿Cuáles son los significados de los comandos cable-modem boot admin 2 y cable-modem boot oper 5, que aparecen bajo interfaz del cable en un poco de Cable módems?

A. El inicio admin 2 del módem de cable de los comandos cisco ios y la operación 5 del inicio del módem de cable fueron agregados bajo interfaz del cable para que el Cable módems soporte un Engineering Change Notice del DOCSIS con respecto la recuperación de las actualizaciones fallidas del software. Esos comandos no se deben cambiar o quitar bajo ninguna circunstancias. A partir del Cisco IOS Software Release 12.1(3)T, estos comandos se han ocultado de la configuración, que explica porqué un poco de Cable módems muestra estos comandos, y alguno no hace.

Q. ¿Qué Cable módems es el DOCSIS 1.1 obediente?

A. ¿Refiera a [CableHome? - DOCSIS® - Productos certificados de Cable® del paquete !\[\]\(3e2231b1ad3ca8da8658228c00dd08e0_img.jpg\)](#).

Información Relacionada

- [Soporte de productos de la Banda ancha por cable](#)
- [Soporte Técnico - Cisco Systems](#)