

# Contenido

[Introducción](#)

[prerrequisitos](#)

[Requisitos](#)

[Componentes Utilizados](#)

[Convenciones](#)

[Antecedentes](#)

[Configurar](#)

[Diagrama de la red](#)

[Configuraciones](#)

[Verificación](#)

[Troubleshooting](#)

[Información Relacionada](#)

## [Introducción](#)

Este documento describe cómo crear un respaldo/a un servidor de fallas que la granja usando un adicional escoge o par redundante de los Content Services Switches (CSS) en un lugar remoto. Esto es útil en las situaciones donde está disponible pero deseado solamente un CSS en un centro de datos secundario como salvaguardia en caso de falla total en el sitio primario.

Este documento se puede también utilizar para ayudar a configurar dos Equilibrio de carga global de servidores (GSLB) del sitio omitiendo el Access Control List (ACL) en el CSS secundario.

## [prerrequisitos](#)

### [Requisitos](#)

Implementar esta configuración requiere el conocimiento de la administración y del acceso administrativo del Domain Name System (DNS) al servidor DNS autoritario para el dominio usado. La única configuración NON-CSS requerida es dos expedientes NS, un primario y secundario, con uno señalando al direccionamiento del VLAN de circuito CSS primario y el otro al secundario.

### [Componentes Utilizados](#)

Esta configuración fue desarrollada y probada utilizando las versiones de software y hardware indicadas a continuación.

- CSS11800 (sitio de la Costa Este)
- CSS 11050 (sitio de la Costa Este)
- Versión 5.0 de la red NS

La información que contiene este documento se creó a partir de los dispositivos en un ambiente de laboratorio específico. Todos los dispositivos que se utilizan en este documento se pusieron en funcionamiento con una configuración verificada (predeterminada). Si la red está funcionando, asegúrese de haber comprendido el impacto que puede tener cualquier comando.

### [Convenciones](#)

Para obtener más información sobre las convenciones del documento, consulte [Convenciones de Consejos Técnicos de Cisco](#).

## Antecedentes

Configuran a una sesión de aplicación entre dos switches CSS en dos diversas ubicaciones geográficas. No hay requisito por un enlace punto a punto que se une a los sitios; el único requisito es que los dos sitios pueden rutear el uno al otro.

Usando la capacidad DNS de los switches CSS, configurarán a un servidor DNS de alto nivel (en este ejemplo, el que está autoritario para yourdomain.com) para utilizar el direccionamiento del VLAN de circuito ambo CSS como expedientes NS para un sub-dominio llamado www.yourdomain.com. Cualquier CSS es referido por el servidor DNS de alto nivel entonces resolverá que un pedido de registro con la dirección IP de la regla de contenido DNS en el CSS.

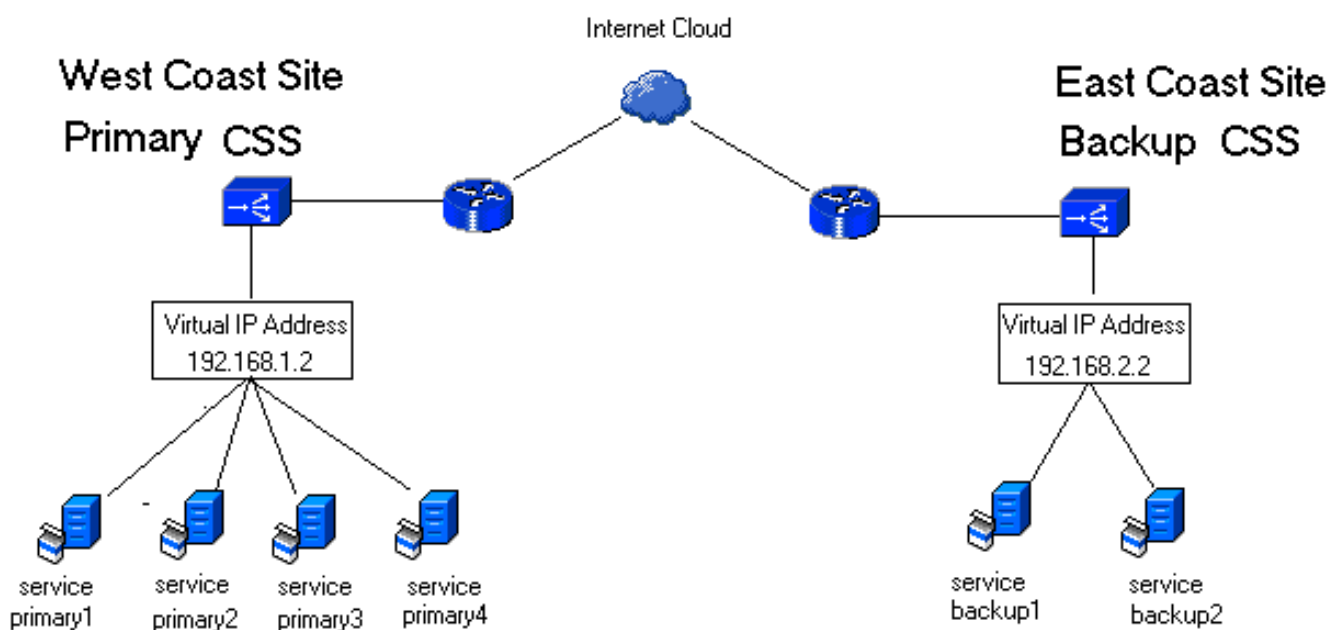
El sitio primario será preferido con una combinación de usar un ACL en el CSS secundario, una sesión de aplicación entre los dos switches CSS, y configurar los expedientes antedichos NS en el servidor DNS de alto nivel.

## Configurar

En esta sección encontrará la información para configurar las funciones descritas en este documento.

### Diagrama de la red

Este documento utiliza la instalación de red que se muestra en el siguiente diagrama.



## Configuraciones

Este documento usa las configuraciones detalladas a continuación.

- Sitio de la Costa Este (primario)
- Sitio de la Costa Este (respaldo)

Sitio de la Costa Este (primario)
-----------------------------------

Sitio de la Costa Este (respaldo)
-----------------------------------

## Verificación

Actualmente, no hay un procedimiento de verificación disponible para esta configuración.

## Troubleshooting

Actualmente, no hay información específica de troubleshooting disponible para esta configuración.

## Información Relacionada

- [Configurar la función fija DNS](#)
- [Recurso de soporte del Application Networking Services](#)
- [Descarga del software para el software de WebNS CSS11000 \(clientes registrados solamente\)](#)