

Contenido

[Introducción](#)

[Antes de comenzar](#)

[Convenciones](#)

[prerrequisitos](#)

[Componentes Utilizados](#)

[Configurar](#)

[Diagrama de la red](#)

[Configuraciones](#)

[Verificación](#)

[Troubleshooting](#)

[Información Relacionada](#)

[Introducción](#)

Usando la proximidad estática del servicio de nombre del dominio (DNS), el Switch del Cisco Content Services (CSS) puede determinar donde el mejor enviar al cliente para servir para arriba sus datos basados en la proximidad geográfica. Trae al usuario más cercano a los datos sin el cliente que tiene que hacer cualquier cosa.

[Antes de comenzar](#)

[Convenciones](#)

Para obtener más información sobre las convenciones del documento, consulte [Convenciones de Consejos Técnicos de Cisco](#).

[prerrequisitos](#)

No hay requisitos previos específicos para este documento.

[Componentes Utilizados](#)

Este documento no tiene restricciones específicas en cuanto a versiones de software y de hardware.

La información que se presenta en este documento se originó a partir de dispositivos dentro de un ambiente de laboratorio específico. Todos los dispositivos que se utilizan en este documento se pusieron en funcionamiento con una configuración verificada (predeterminada). Si la red está funcionando, asegúrese de haber comprendido el impacto que puede tener un comando antes de ejecutarlo.

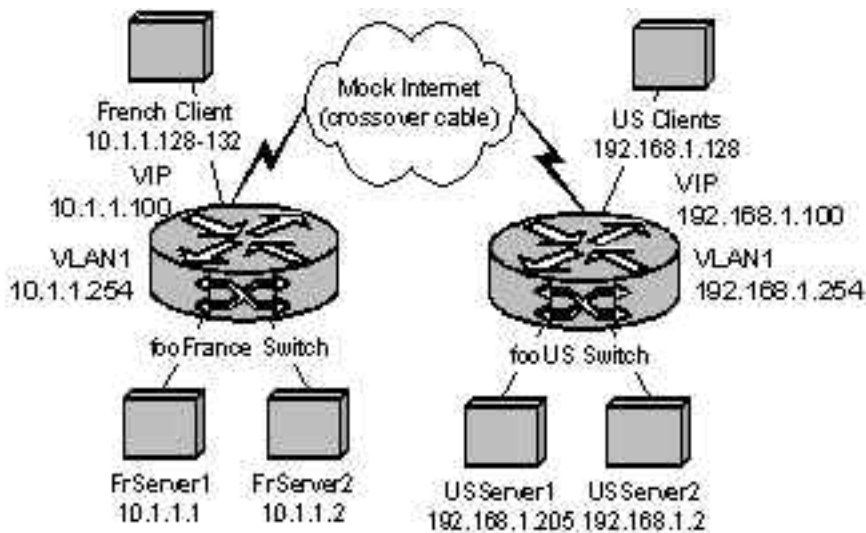
[Configurar](#)

En esta sección encontrará la información para configurar las funciones descritas en este documento.

Nota: Para obtener información adicional sobre los comandos que se utilizan en este documento, use la Command Lookup Tool (solo para clientes [registrados](#)).

[Diagrama de la red](#)

Este documento utiliza la instalación de red que se muestra en el siguiente diagrama.



La compañía foo.com se basa en Francia y tiene una filial en los Estados Unidos. Si un cliente entra en www.foo.com de un E.E.U.U. ISP (con un red-negro de 192.168.1.128), debe ser mantenido localmente. Si el cliente viene adentro de un ISP de fuera de EEUU, foo.com quisiera que el sitio francés manejara el tráfico.

[Configuraciones](#)

- [configuración del switch fooFrance](#)
- [Configuración del switch fooUS](#)

configuración del switch fooFrance

Configuración del switch fooUS

[Verificación](#)

En esta sección encontrará información que puede utilizar para confirmar que su configuración esté funcionando correctamente.

Para verificar, realice los pasos abajo.

1. Asegure el default gateway en la punta de los servidores al direccionamiento del VLAN de la red en la cual viven.
2. Verifique todos los servicios están para arriba en ambos CSS.
3. En el cliente ascendente, señale el DNS al servidor de autorización (el servidor DNS francés:

10.1.1.254).

Resolución de nombre

En el cliente francés, señale el DNS al direccionamiento del VLA N (10.1.1.254). En un comando prompt, publique el comando de `www.foo.com` del **nslookup**. En el CSS, publique el **comando show dns-server stats**, y observe que el cliente resuelto contra el servidor DNS en el CSS. También observe que la Francia CSS sabe sobre ambos bloques de Web. Desenchufe a los dos servidores France (o cambie el servicio para suspender. Relance el **comando nslookup**.

Nota: El servidor DNS CSS preguntado para ver si algún servicio local estaba para arriba. Puesto que son todos tragan, la dirección IP del bloque de Web remoto (los E.E.U.U.) fueron enviados detrás.

Si usted relanza el **comando show dns-server stats**, el contador remoto incrementado mostrando a una dirección remota fue devuelto al cliente.

Habilite los servidores en el switch France otra vez.

Prueba del navegador

Nota: Si usted está utilizando el internet explorer (IE), oculta el DNS aunque el CSS marca el Time to Live (TTL) como 0 (publique el comando `show dns-server dbase`). Esto significa que usted tendrá que cerrar y abrir de nuevo IE 5.0.

Base de datos SCM del servidor DNS:

En el cliente francés, señale al navegador a <http://www.foo.com>. Pare los servicios de servidor en el switch francés (o desenchufe los servidores). Le ahora reorientarán a los servidores E.E.U.U. En el cliente ascendente, relance la prueba. Desenchufe el link entre el Switches (como si fue el sitio E.E.U.U. abajo).

Nota: En la salida del **comando show services summary**, el sitio se marca como abajo.

Mueva al cliente ascendente al switch France y cambie su default gateway a 192.168.1.253 (puesto que no hay router en nuestra configuración, esto simula al cliente que viene adentro de otra trayectoria.) Ahora relance la prueba. El CSS sabe que debe reorientar al usuario a los E.E.U.U., pero puesto que el sitio está abajo, los cae en el sitio de Francia. Publique el **comando show acl 1** de ver el número de golpes DNS por la ubicación.

[Troubleshooting](#)

Actualmente, no hay información específica de troubleshooting disponible para esta configuración.

[Información Relacionada](#)

- [Configuraciones de muestra de los CSS 11000 Series Content Services Switch](#)
- [Configuraciones de muestra de los Content Services Switches de las CSS11500 Series](#)
- [Software de la descarga CSS11000](#)
- [Software de la descarga CSS11500](#)
- [Soporte Técnico - Cisco Systems](#)